

BOLOGNA | SALA TASSINARI | PALAZZO D'ACCURSIO | 14 maggio 2026
ANALISI STATISTICA DEL DISAGIO SOCIO-ECONOMICO NELLA CITTA' DI BOLOGNA
STRUMENTI E OPPORTUNITA' PER LA POLICY LOCALE

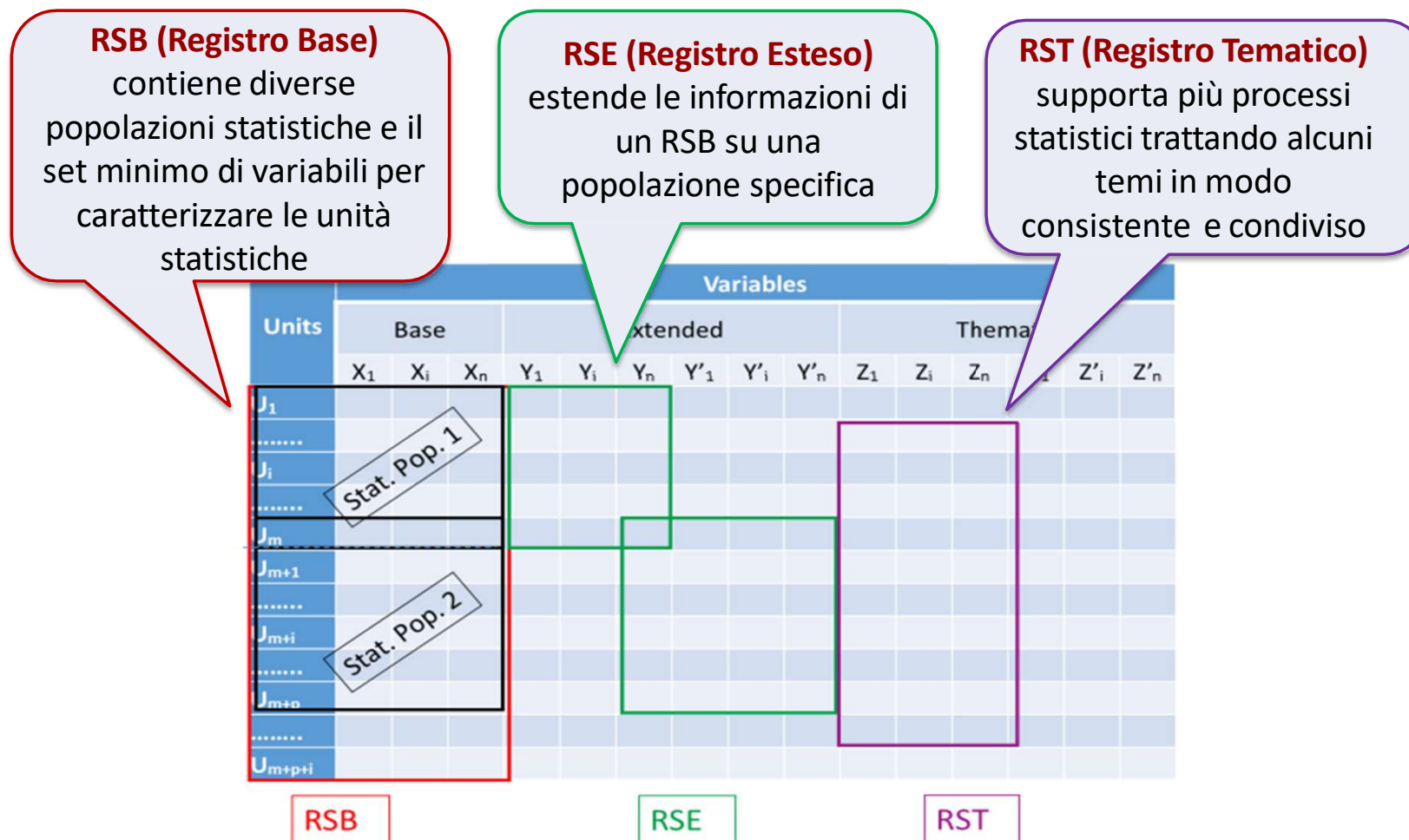
Il disagio socioeconomico a livello sub-comunale: impianto progettuale, strumenti di lettura, sviluppi futuri

G. CARBONETTI - A. CUTILLO - E. MARCHESICH - D. TRONU
Istat - Istituto Nazionale di Statistica

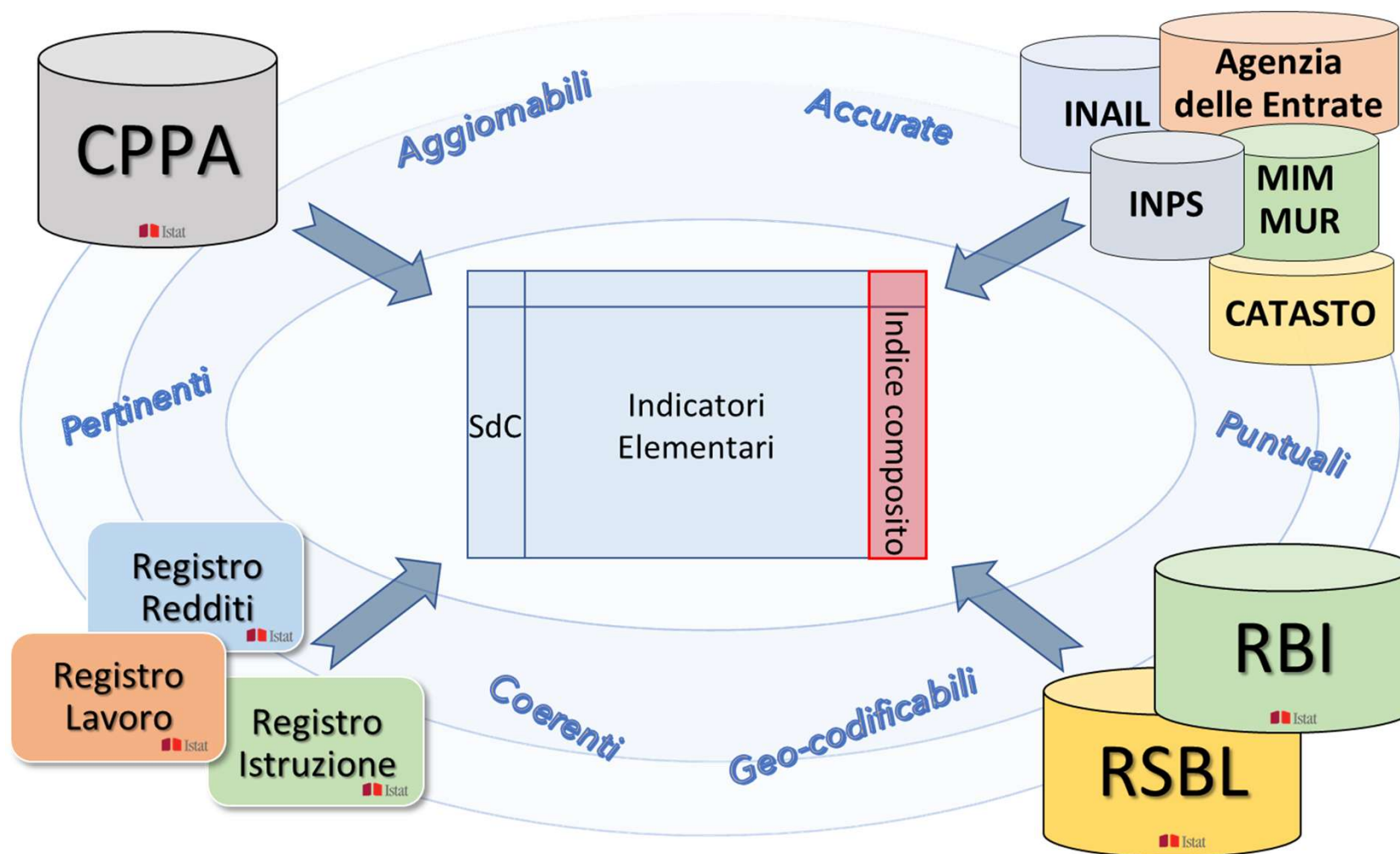
Il progetto sul disagio socio-economico: obiettivi e opportunità

- **Il progetto sul disagio socio-economico a livello sub-comunale:** misurare e analizzare il fenomeno del “Disagio socio-economico” a livello sub-comunale
- Obiettivi:
 - Valorizzare i risultati del Censimento Permanente della Popolazione e delle Abitazioni (CPPA), ovviando alla perdita di potere informativo del Censimento permanente rispetto alla tecnica tradizionale tramite fonti amministrative
 - Valorizzare i dati del Sistema Integrato dei Registri (RBI, RSBL, Registro dei Redditi, Registro del Lavoro, Registro dell’Istruzione e della Formazione)
 - Mettere a disposizione dei policy makers una base informativa per definire le politiche più opportune in favore dei segmenti di popolazioni più svantaggiati a livello locale

Le tipologie di registro nel SIR



Integrazione e Qualità di dati di fonte diversa



Il progetto sul disagio socio-economico

Gruppo di Lavoro inter-istituzionale

24 Comuni

- ❖ Strettissima collaborazione con i comuni dell'USCI. Le istituzioni locali hanno l'esigenza di impiantare politiche mirate sul territorio e, successivamente, valutarle
- ❖ Definizione dello schema teorico e di un set di indicatori sul disagio socio-economico
- ❖ Costruzione di un indice composito a livello sub-comunale
- ❖ Definizione di un algoritmo di aggregazione spaziale per identificare le aree più critiche (ADU)
- ❖ Progettazione e realizzazione di prodotti di diffusione

- Bari
- Bologna
- Cagliari
- Carpi
- Firenze
- Genova
- Gorizia
- Messina
- Milano
- Modena
- Napoli
- Olbia
- Padova
- Palermo
- Parma
- Perugia
- Prato
- Reggio Calabria
- Roma
- Taranto
- Torino
- Trieste
- Venezia
- Verona
- Catania

Framework concettuale

- Il **disagio socio-economico** è definito come:

Condizione in cui gli individui sperimentano difficoltà a soddisfare adeguatamente le loro necessità di base a causa della carenza o insufficienza delle risorse e delle opportunità di tipo sociale, economico, lavorativo ed educativo.

- Il disagio non è solo economico, ma **strutturale e cumulativo**, alimentando una sorta di **meccanismo circolare del disagio**
- Condizioni socio-economiche, Lavoro e Istruzione non sono ambiti separati, ma **si rafforzano reciprocamente**

Framework concettuale



Framework concettuale

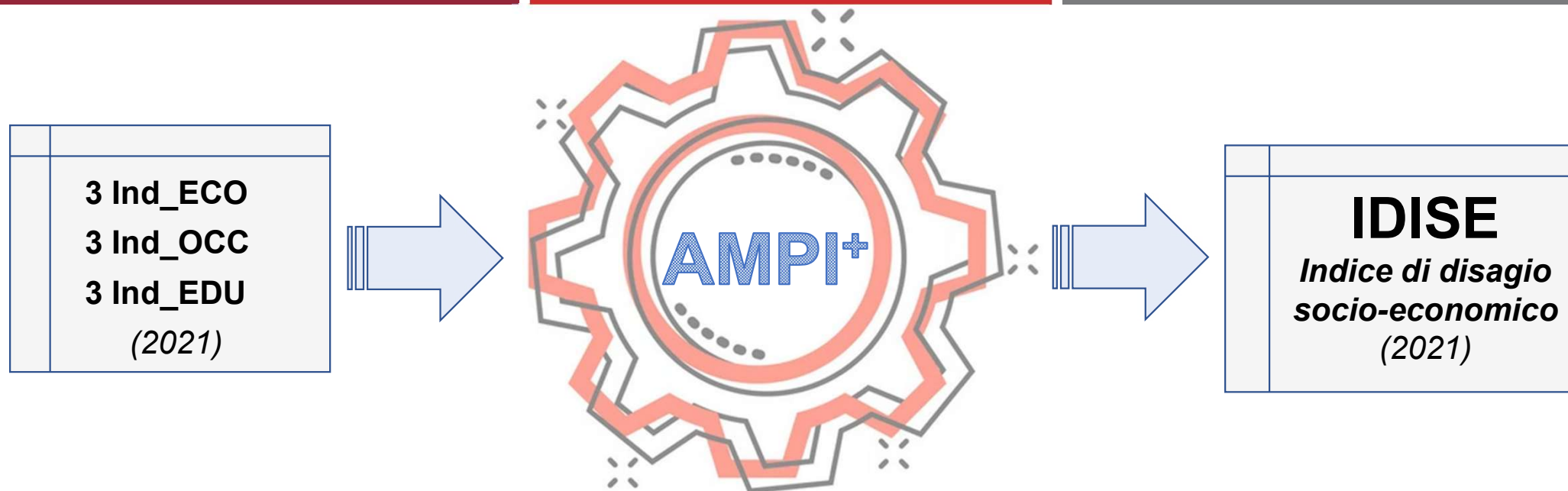


- Sono stati definiti **nove indicatori** e un **Indice di Disagio Socio-Economico (IDISE)**, che rappresentano le componenti più rilevanti del disagio socio-economico misurabili a livello sub-comunale.

Disagio socio-economico - Indicatori elementari

DIS1	% di individui di 70 anni e più che vivono da soli e senza nessuna casa di proprietà	RBI/CPPA Catasto
DIS2	% di individui in famiglie nelle quali nessun componente è occupato o percettore di pensione da lavoro	RBI/CPPA Registro dei Redditi
DIS3	% di individui in famiglie a basso reddito equivalente	RBI/CPPA Registro dei Redditi
DIS4	Tasso di occupazione 25-64 anni	RBI/CPPA Registro del Lavoro
DIS5	% di individui di 0-64 anni che vivono in famiglie con bassa intensità lavorativa	RBI/CPPA Registro del Lavoro
DIS6	% di individui di 25-64 anni con occupazione “non stabile” nel corso dell’anno	RBI/CPPA Registro del Lavoro
DIS7	% di individui di 25-64 anni con al massimo il diploma di Scuola secondaria di primo grado	RBI/CPPA MIM – MUR (RIF)
DIS8	% di individui di 15-29 anni che non lavorano e non sono iscritti ad alcun corso di studi del MIM o del MUR	RBI/CPPA MIM – MUR (RIF)
DIS9	% di studenti che abbandonano la scuola o che ripetono l'anno	RBI/CPPA Registro Istruzione

Indice composito di Disagio Socio-Economico - IDISE



Gli indicatori sono calcolati per sezione di censimento con riferimento alla popolazione residente in famiglia

Nell'analisi sono considerate solo le sezioni di censimento situate in aree urbane («centro abitato») e con prevalenza di edifici ad uso residenziale

Indice composito di Disagio Socio-Economico - IDISE

A livello territoriale, l'IDISE è calcolato:

- per tutte le sezioni di censimento eleggibili nell'analisi

Output:

- per **ASC (Aree Sub-Comunali)** - Suddivisioni del territorio comunale in unità amministrative e/o toponomastiche definite nell'ambito delle Basi Territoriali 2021. Aggregazioni amministrative di sezioni di censimento
- per **ADU (Aree di Disagio socio-economico in ambito Urbano)** - Aree disegnate per le finalità del progetto tramite una procedura di tipo sequenziale che, a partire dalle sezioni con i valori più alti dell'IDISE, aggrega sezioni contigue e omogenee rispetto ai valori dell'IDISE

I valori dell'IDISE sono confrontabili soltanto tra aree appartenenti allo stesso comune e non tra aree ricadenti in comuni diversi (media comunale=100)

Indicatori di contesto socio-demografico

- **Densità** (popolazione/superficie)
- % di **giovani** (0-24) (sul totale della popolazione)
- % di **anziani** (65+) (sul totale della popolazione)
- % di **stranieri** (sul totale della popolazione)
- % di **stranieri 65+** (sul totale degli stranieri)
- % di **studenti** (sul totale della popolazione)
- % di **laureati** (25-64) (sul totale della popolazione 25-64)
- Tasso di **occupazione** (15-64)
- Rapporto **M/F**
- Rapporto **giovani** (0-24)/**anziani** (65+)
- Rapporto **stranieri/italiani**
- Indice di **ricambio della popolazione attiva** (pop. 20-24/pop. 60-64)
- % di **famiglie unipersonali** (sul totale delle famiglie)
- % di **famiglie con 5 componenti e più** (sul totale delle famiglie)

Indicatori socio-demografici utili nella fase di analisi e interpretazione dei risultati e che possono orientare le scelte di policy locale

Indicatori di contesto socio-demografico

Novità 2023

- **Densità** (popolazione/superficie)
- % di **giovani** (0-24) (sul totale della popolazione)
- % di **anziani** (65+) (sul totale della popolazione)
- % di **stranieri** (sul totale della popolazione)
- % di **stranieri 65+** (sul totale degli stranieri)
- % di **studenti 6-29 anni** (sul totale della popolazione **6-29 anni**)
- % di **laureati** (25-64) (sul totale della popolazione 25-64)
- Tasso di **occupazione** (15-64)
- Rapporto **M/F**
- Rapporto **giovani** (0-24)/**anziani** (65+)
- Rapporto **stranieri/italiani**
- Indice di **ricambio della popolazione attiva** (pop. 20-24/pop. 60-64)
- % di **famiglie unipersonali** (sul totale delle famiglie)
- % di **famiglie con 5 componenti e più** (sul totale delle famiglie)
- % di **individui in famiglie beneficiarie di trasferimenti per l'esclusione sociale**

Diffusione dei dati 2021



Comunicato stampa

Home / Comunicato stampa / Indice di Disagio socio-economico...

Periodo di riferimento: Anno 2021
Data pubblicazione: 10 Dicembre 2025

Condividi: [f](#) [x](#) [@](#) [in](#) [↔](#)

Indice di Disagio socio-economico di individui e famiglie a livello sub-comunale (IDISE) - Anno 2021

L'Istat rende disponibili i primi risultati di un progetto volto a misurare il disagio socio-economico degli individui, inteso come "Condizione in cui gli individui sperimentano difficoltà a soddisfare adeguatamente le loro necessità di base a causa della carenza o insufficienza delle risorse e delle opportunità di tipo sociale, economico, lavorativo ed educativo".

I risultati sono disponibili a livello sub-comunale per i seguenti comuni: Bari, Bologna, Cagliari, Carpi, Catania, Firenze, Genova, Gorizia, Messina, Milano, Modena, Napoli, Olbia, Padova, Palermo, Parma, Perugia, Prato, Reggio di Calabria, Roma, Taranto, Torino, Trieste, Venezia e Verona.

Le aree più critiche dei comuni vengono individuate dal nuovo Indice di Disagio Socio-Economico (IDISE). Si tratta di un indice composito costruito come combinazione di nove indicatori elementari, rappresentativi delle componenti più rilevanti del fenomeno e misurabili con elevata disaggregazione territoriale. L'indice è calcolato utilizzando la metodologia dell'*Adjusted Mazziotta-Pareto Index* e ha come base di riferimento il valore medio comunale fissato pari a 100. Pertanto, i valori dell'IDISE sono confrontabili solo tra aree appartenenti allo stesso comune e non tra aree ricadenti in comuni diversi. I dati utilizzati sono relativi alla popolazione residente in famiglia al 31/12/2021 nelle sezioni di censimento 2021 di centro abitato e in cui sono presenti edifici ad uso prevalentemente residenziale.

Per ciascun comune, si rilascia un file .zip contenente i valori dell'IDISE, dei relativi indicatori elementari e di un ulteriore insieme di indicatori di contesto sulle caratteristiche socio-demografiche della popolazione residente, distinti per i seguenti livelli territoriali sub-comunali:

- Area Sub-Comunali (ASC): partizioni amministrative e topografiche definite nell'ambito delle Basi Territoriali

Tag: [censimenti](#), [censimento permanente popolazione comuni](#), [condizioni economiche](#)

Tema: [Condizioni economiche delle famiglie](#), [Istruzione e formazione](#), [Lavoro e retribuzioni](#), [Popolazione e famiglie](#)

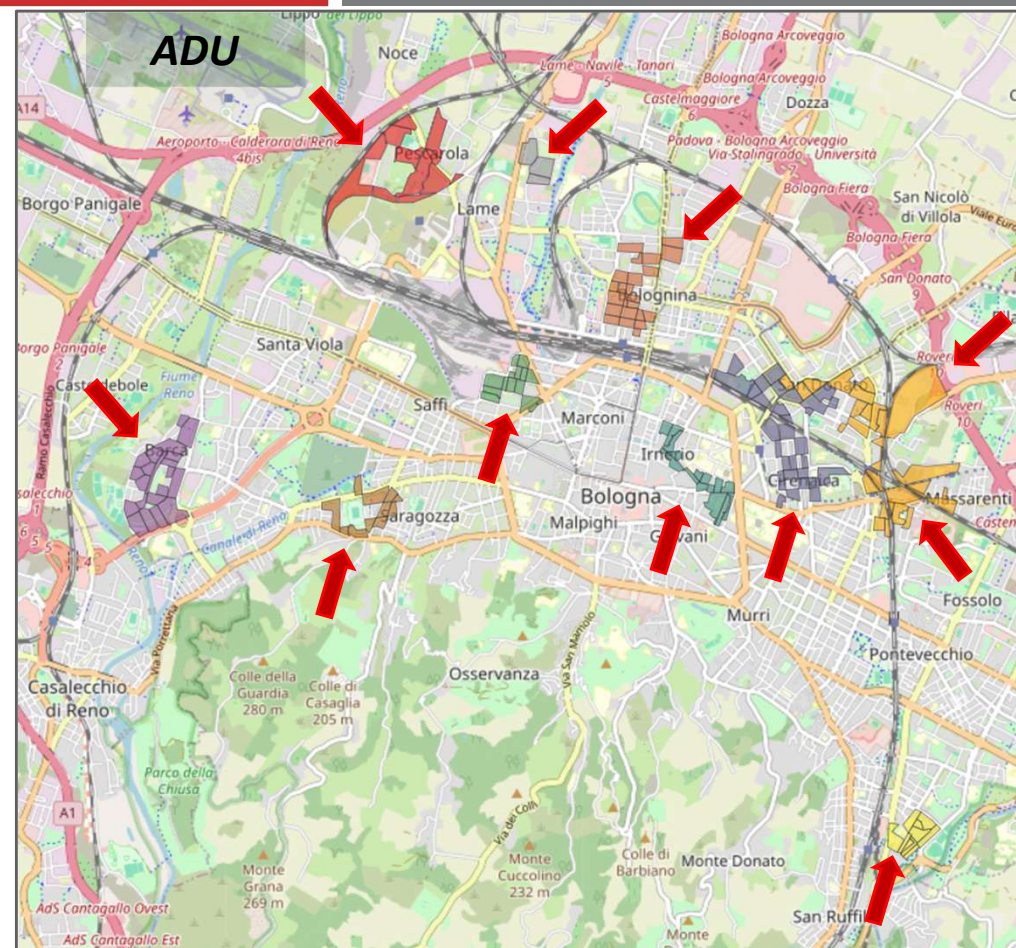
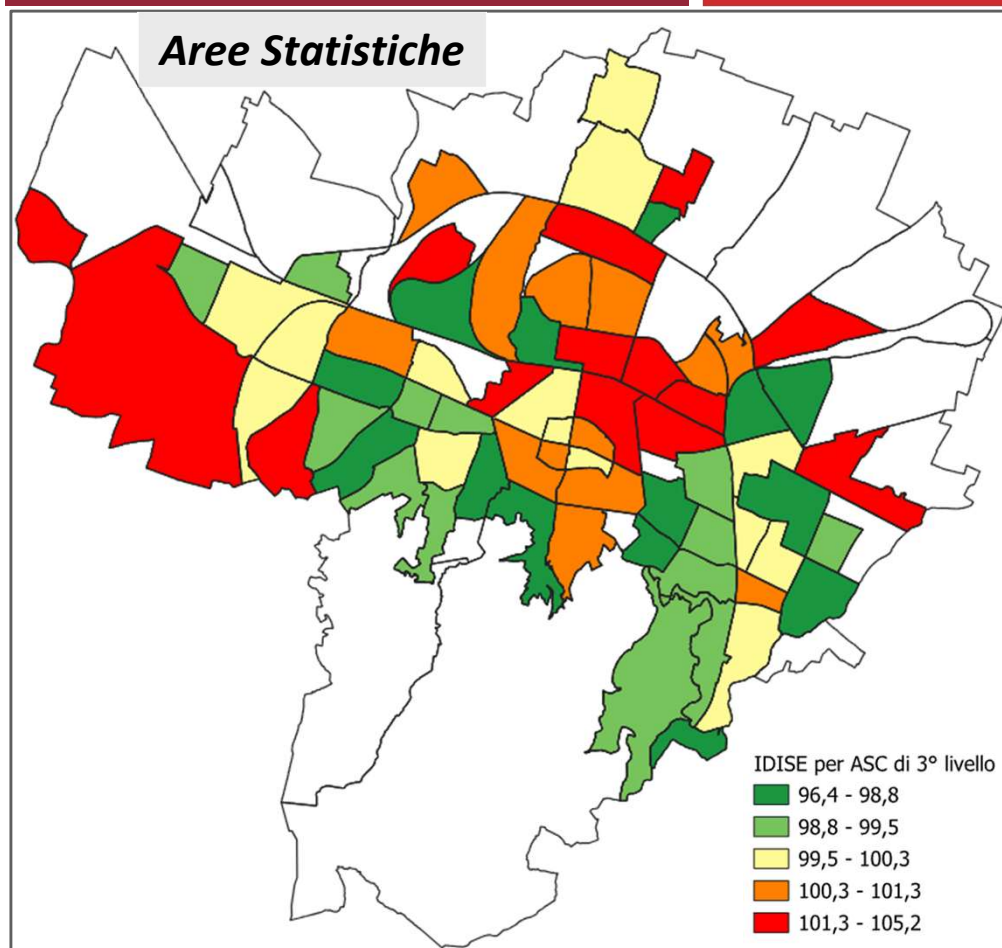
Regione: [Calabria](#), [Campania](#), [Emilia-Romagna](#), [Friuli-Venezia Giulia](#), [Lazio](#), [Liguria](#), [Lombardia](#), [Piemonte](#), [Puglia](#), [Sardegna](#), [Sicilia](#), [Toscana](#), [Veneto](#)

- **Dati per comune:**
 - IDISE, indicatori elementari di disagio e di contesto per ASC e per ADU
 - Per ADU: elenco delle sezioni di censimento 2021, mappe interattive per visualizzare la loro composizione per sezione e alcuni layer informativi e geografici
- Nota informativa
- Nota metodologica
- Dashboard
- Infografiche

<https://www.istat.it/comunicato-stampa/dati-disagio-socio-economico-livello-sub-comunale-idise-anno-2021/>

Output – mappe IDISE (ASC e ADU)

Anno di riferimento: 2021

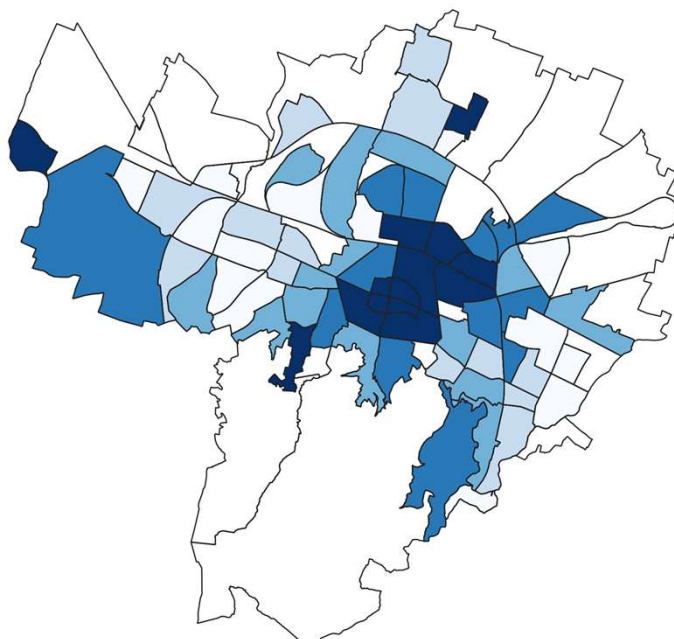
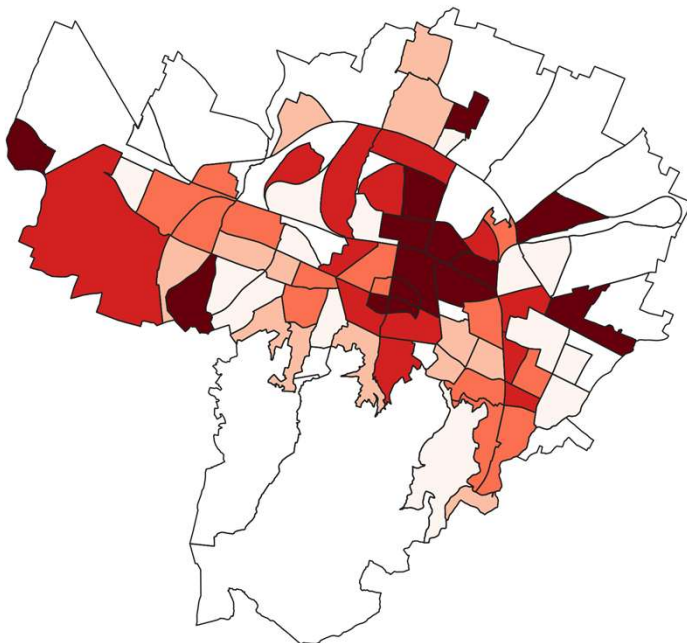


Output - mappe degli indicatori di disagio (ASC)

Anno di riferimento: 2021

DIS3

% di individui in famiglie a basso reddito equivalente

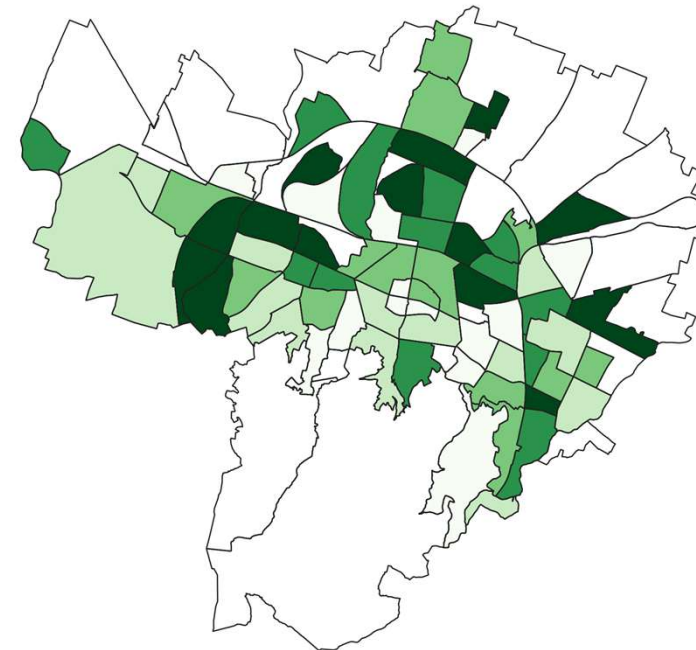


DIS6

% di individui (25-64 anni) con occupazione non stabile nel corso dell'anno

DIS9

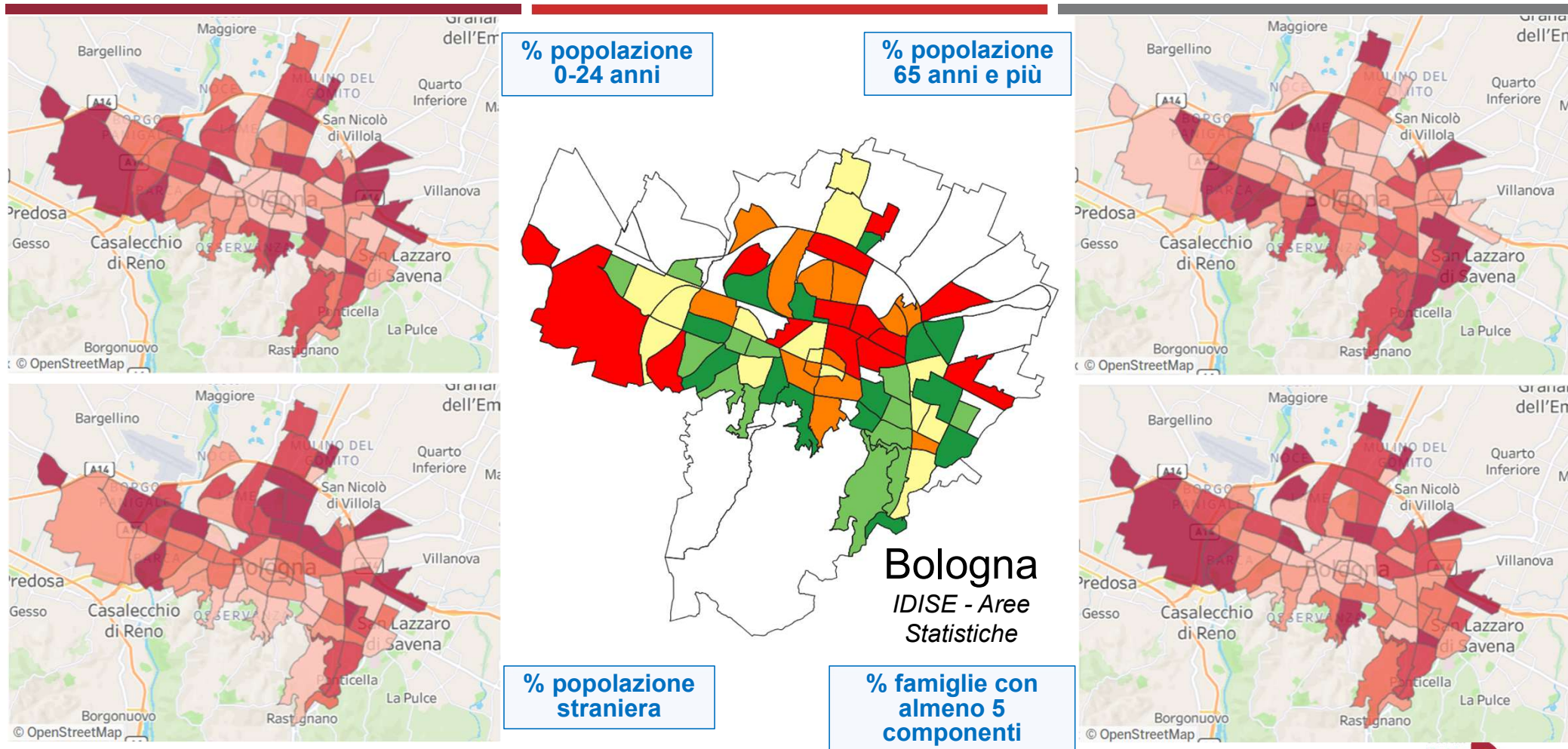
% di studenti che abbandonano la scuola o che ripetono l'anno



Bologna – Aree statistiche

Output - contesto socio-demografico (ASC)

Anno di riferimento: 2021



Output – tabelle di dati (ASC e ADU)

Anno di riferimento: 2021

	IDISE	DIS1	DIS2	DIS3	DIS4	DIS5	DIS6	DIS7	DIS8	DIS9
Bologna	100.0	10.0	8.1	15.0	77.6	11.8	15.2	19.9	16.6	8.2

Componenti dell'indice di disagio socio-economico (IDISE)

AREA SUB-COMUNALE

	IDISE	DIS1	DIS2	DIS3	DIS4	DIS5	DIS6	DIS7	DIS8	DIS9
Mulino Del Gomito	105.2	35.7	10.5	29.5	71.5	16.2	18.6	34.1	16.3	13.6
Pilastro	104.5	15.7	7.5	20.1	68.1	14.5	17.3	40.4	29.7	16.2
Villaggio Della Barca	103.1	12.8	7.6	20.5	71.7	12.6	15.0	38.1	20.3	14.2
Piazza Dell'Unita'	102.9	17.2	10.4	24.2	73.2	14.4	19.1	24.7	20.6	9.8
Via Del Lavoro	102.5	15.6	10.7	21.9	74.8	14.2	17.8	23.2	20.2	11.4
Cirenaica	102.3	21.5	10.8	19.7	74.8	15.5	18.7	18.4	16.7	11.3
Rigosa	102.2	39.6	7.9	16.5	73.6	9.5	15.9	26.0	15.9	6.1
Pescarola	102.0	13.4	8.1	16.9	73.4	12.7	14.1	32.4	18.2	11.3
Lavino Di Mezzo	101.9	6.5	5.8	19.7	77.9	9.7	18.9	33.2	25.8	10.0
Via Mondo	101.9	13.6	9.9	19.2	75.5	14.1	17.5	24.1	20.9	9.4
Zanardi	101.5	22.8	11.0	18.4	77.0	13.7	14.5	20.0	17.9	8.2
Irnerio-2	101.5	11.0	13.0	20.0	76.0	18.0	21.3	12.9	18.3	8.1
Caseme Rosse-Manifattura	101.4	11.7	7.5	17.0	75.9	12.2	15.4	29.4	17.0	12.6
Croce Del Bianco	101.4	12.7	7.1	18.5	77.1	10.8	14.4	28.4	19.4	10.4

Componenti dell'indice di disagio socio-economico (IDISE)

ADU (Area di Disagio socio-economico in ambito Urbano)

Cod Adu21	IDISE	DIS1	DIS2	DIS3	DIS4	DIS5	DIS6	DIS7	DIS8	DIS9
037006A21001	103.9	19.7	9.8	20.8	70.7	14.6	15.9	36.4	19.9	14.0
037006A21002	106.8	32.5	14.4	30.1	67.5	20.1	21.9	30.9	25.5	13.9
037006A21003	103.7	14.7	15.8	25.9	73.4	19.9	24.7	17.6	20.5	12.4
037006A21004	104.7	34.4	13.5	23.5	71.9	16.3	15.8	26.6	23.5	13.7
037006A21005	104.7	15.0	8.6	24.0	68.2	14.3	17.1	43.2	22.8	16.5
037006A21006	104.9	24.0	10.8	27.9	71.4	14.2	20.3	30.0	25.1	15.5
037006A21007	103.8	21.1	12.0	25.0	72.3	15.9	18.6	26.8	22.1	12.4
037006A21008	107.4	31.2	12.1	32.5	67.4	16.8	18.7	41.8	29.6	17.1
037006A21009	105.6	32.3	12.7	28.6	72.2	18.5	16.5	30.3	20.0	17.3
037006A21010	107.6	20.8	9.6	27.7	63.6	17.0	20.3	49.3	35.1	19.9
037006A21011	105.6	22.6	8.9	27.7	65.6	15.4	18.2	41.3	26.1	15.0
037006A21012	107.5	27.5	12.7	37.1	66.4	21.3	20.6	38.3	24.6	18.3

Prossimi passi: diffusione dei dati 2023

- Pubblicazione entro l'estate 2026
- Ingegnerizzazione del processo per la restituzione annuale dei dati con un lag di 2 anni e 6 mesi (rispetto alla data del 31.12 dell'anno di riferimento)
- Estensione a tutti i comuni capoluogo di provincia e i comuni con almeno 50.000 abitanti al 31.12.2023 (163 Comuni)
- Comuni dell'Emilia-Romagna:
 - Bologna
 - Carpi
 - Cesena
 - Faenza
 - Ferrara
 - Forlì
 - Imola
 - Modena
 - Parma
 - Piacenza
 - Ravenna
 - Reggio nell'Emilia

Prossimi passi: verso i dati del 2024

- Revisione del criterio di eleggibilità delle sezioni di censimento per l'analisi
 - ✓ maggiore copertura delle aree sub-comunali
 - ✓ maggiore robustezza dei risultati

- Revisione dell'algoritmo di identificazione delle ADU

Il nuovo criterio di eleggibilità delle sezioni di censimento

CRITERIO 2021 (e 2023)

TIPOLOC=1 & COD_TIPO_S=1 & POP_FAM>0

- Sezioni
 - ✓ di centro abitato (TIPOLOC=1)
 - ✓ identificate dalla presenza di edifici ad uso prevalentemente residenziale (COD_TIPO_S=1)
 - ✓ con popolazione residente in famiglia

Work in progress

TIPOLOC=(1;2) & COD_TIPO_S ≠100 & POP_FAM≥Psoglia

- Sezioni
 - ✓ di centro abitato e di nucleo abitato (TIPOLOC=1;2)
 - ✓ tutte le sezioni, con la sola esclusione delle sezioni «fittizie» - senza tetto, senza fissa dimora - (COD_TIPO_S ≠ 100)
 - ✓ con popolazione residente in famiglia superiore a una prefissata soglia

Diffusione dei dati 2021

Comunicato stampa



Dashboard



Grazie

ELENA MARCHESICH | elmarche@istat.it



Istat | Istituto Nazionale
di Statistica