



**POPOLAZIONE
E ABITAZIONI**
CENSIMENTI PERMANENTI
L'ITALIA A TU PER TUTTI.

30 aprile 2026

**I PRINCIPALI RISULTATI DEL CENSIMENTO PERMANENTE
DELLA POPOLAZIONE NELLE REGIONI ITALIANE**

LOMBARDIA

Approfondimento regionale Censimento Popolazione 2024

Simona Ballabio, Giusy del Vicario

Istat - Ufficio Territoriale Area Nord-Ovest

NUMERO DI COMUNI, POPOLAZIONE, SUPERFICIE E DENSITA' ABITATIVA

1

Le Aree Interne sono rappresentate dai Comuni più periferici, in termini di accesso ai servizi essenziali (salute, istruzione, mobilità) e quindi maggiormente distanti rispetto ai centri di offerta di servizi.

La mappatura delle Aree Interne evidenzia la seguente classificazione dei comuni lombardi:

- 40 Comuni sono classificati come Polo (24) o Polo intercomunale (16) in quanto presentano congiuntamente l'offerta dei tre servizi essenziali considerati
- 984 Comuni sono collocati a distanze relativamente contenute da un Polo o da un Polo intercomunale e costituiscono l'insieme dei Comuni di Cintura
- 253 Comuni sono classificati come Intermedi e rappresentano il primo cluster di Aree Interne
- 184 Comuni sono classificati come Periferici
- 41 Comuni sono classificati come Ultraperiferici.

L'insieme dei primi tre cluster (A, B, C) identifica i Centri ed è pari a 1.024 comuni (68,2%), l'insieme degli ultimi tre cluster (D, E, F) identifica le Aree Interne ed è costituito da 478 comuni (31,8%).

NUMERO DI COMUNI, POPOLAZIONE, SUPERFICIE E DENSITA' ABITATIVA SECONDO LA CLASSIFICAZIONE DELLE AREE INTERNE. Censimento 2024. Valori assoluti e percentuali

CLASSIFICAZIONE DELLE AREE INTERNE	Numero comuni	Popolazione residente 2024	Popolazione residente 2023	Variazione della popolazione 2024-2023	Superficie 2024	Densità abitativa 2024
Centri	1.024	8.941.460	8.921.706	0,2	13.533,2	660,7
A - Polo	24	2.816.884	2.816.428	0,0	1.129,1	2.494,8
B - Polo intercomunale	16	303.847	302.974	0,3	201,9	1.504,9
C - Cintura	984	5.820.729	5.802.304	0,3	12.202,2	477,0
Aree interne	478	1.092.458	1.090.348	0,2	10.329,9	105,8
D - Intermedio	253	737.317	735.133	0,3	4.165,0	177,0
E - Periferico	184	296.978	296.831	0,0	4.199,0	70,7
F - Ultraperiferico	41	58.163	58.384	-0,4	1.965,9	29,6
LOMBARDIA	1.502	10.033.918	10.012.054	0,2	23.863,1	420,5

La densità abitativa nelle tre categorie di Aree Interne decresce in funzione della distanza dai centri di offerta dei servizi essenziali: 177,0 abitanti per km² nei Comuni intermedi, 70,7 abitanti per km² nei Comuni Periferici e 29,6 abitanti per km² nei Comuni Ultraperiferici. La densità più elevata si osserva nei Poli (2.494,8 abitanti per km²).

[Definizioni e aspetti metodologici](#)

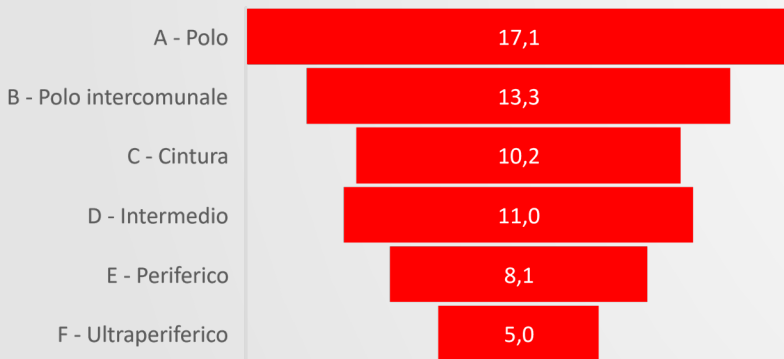
DISTRIBUZIONE DELLA POPOLAZIONE

POPOLAZIONE RESIDENTE E STRANIERA CENSITA AL 31.12.2024 PER AREE INTERNE E GENERE. Valori assoluti e valori percentuali

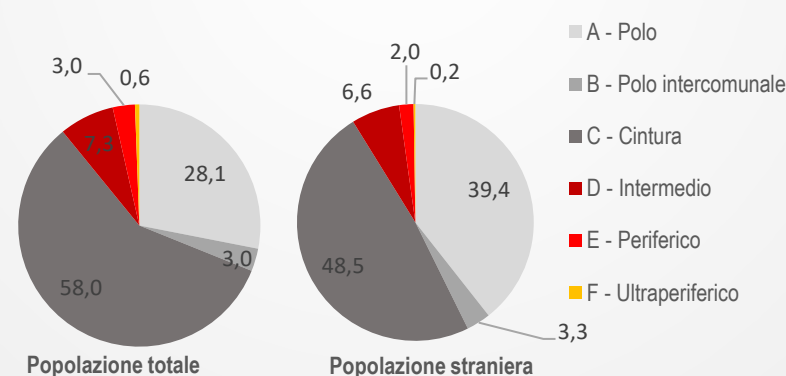
CLASSIFICAZIONE DEI COMUNI	Popolazione censita al 31.12.2024				Popolazione straniera censita al 31.12.2024				
	Maschi	Femmine	Totale	Composizione %	Maschi	Femmine	Totale	Composizione %	Incidenza per 100 res.
A - Polo	1.366.483	1.450.401	2.816.884	28,1	242.586	238.491	481.077	39,4	17,1
B - Polo intercomunale	148.774	155.073	303.847	3,0	20.126	20.239	40.365	3,3	13,3
C - Cintura	2.884.136	2.936.593	5.820.729	58,0	292.696	299.724	592.420	48,5	10,2
D - Intermedio	367.596	369.721	737.317	7,3	40.308	40.437	80.745	6,6	11,0
E - Periferico	148.211	148.767	296.978	3,0	11.674	12.311	23.985	2,0	8,1
F - Ultraperiferico	29.159	29.004	58.163	0,6	1.345	1.583	2.928	0,2	5,0
LOMBARDIA	4.944.359	5.089.559	10.033.918	100,0	608.735	612.785	1.221.520	100,0	12,2
ITALIA	28.871.717	30.071.747	58.943.464		2.689.622	2.681.629	5.371.251		9,1

Al 31 dicembre 2024, l'**89,1%** dei residenti lombardi vive in comuni classificati come **Centri**. Nei **478** comuni classificati come Aree Interne risiedono **1.092.458** abitanti (**10,9%**); di questi **737.317** vivono nei comuni Intermedi. I **Poli** ospitano il 28,1% della popolazione totale ma attraggono oltre il 39,4% degli stranieri, confermandosi i **principali catalizzatori per l'immigrazione**. La **Cintura** concentra la quota maggiore sia di popolazione totale (**58,0%**) sia straniera (**48,5%**). Allontanandosi dai centri verso le aree Intermedie, Periferiche e Ultraperiferiche, entrambe le quote diminuiscono nettamente. Cala sensibilmente anche l'incidenza degli stranieri sul totale della popolazione.

Incidenza popolazione straniera per Aree



Composizione percentuale popolazione totale e straniera



DINAMICA DEMOGRAFICA

BILANCIO DEMOGRAFICO DELLA POPOLAZIONE RESIDENTE PER AREE INTERNE E VARIAZIONE 2024-2023. Anno 2024, valori assoluti

CLASSIFICAZIONE DEI COMUNI	Popolazione censita al 1° gennaio	Saldo naturale	Saldo migratorio interno	Saldo migratorio estero	Aggiustamento statistico*	Saldo totale	Popolazione censita al 31 dicembre	Variazione % sul 2023
A - Polo	2.816.428	-11.491	-6.882	23.006	-4.177	456	2.816.884	0,0
B - Polo intercomunale	302.974	-1.117	529	1.559	-98	873	303.847	0,3
C - Cintura	5.802.304	-19.691	16.328	22.882	-1.094	18.425	5.820.729	0,3
D - Intermedio	735.133	-3.733	2.254	3.507	156	2.184	737.317	0,3
E - Periferico	296.831	-1.770	465	1.381	71	147	296.978	0,0
F - Ultraperiferico	58.384	-315	-37	108	23	-221	58.163	-0,4
LOMBARDIA	10.012.054	-38.117	12.657	52.443	-5.119	21.864	10.033.918	0,2
ITALIA	58.971.230	-283.165		262.680	-7.281	-27.766	58.943.464	0,0

* L'aggiustamento statistico incorpora due componenti, il saldo delle poste relative a iscrizioni e cancellazioni anagrafiche per altri motivi e il saldo delle operazioni di sovra e sotto copertura censuaria (saldo statistico censuario).

BILANCIO DEMOGRAFICO DELLA POPOLAZIONE STRANIERA RESIDENTE PER AREE INTERNE. Anno 2024, valori assoluti e percentuali

CLASSIFICAZIONE DEI COMUNI	Popolazione censita al 1° gennaio	Saldo naturale	Saldo migratorio interno	Saldo migratorio estero	Aggiustamento statistico*	Acquisizioni cittadinanza italiana	Saldo totale	Popolazione censita al 31 dicembre	Variazione % sul 2023
A - Polo	477.447	3.272	-5.707	28.916	-4.797	18.054	3.630	481.077	0,8
B - Polo intercomunale	39.453	353	468	2.254	-304	1.859	912	40.365	2,3
C - Cintura	580.499	5.808	8.245	31.226	-2.882	30.476	11.921	592.420	2,1
D - Intermedio	79.665	743	1.050	4.729	-163	5.279	1.080	80.745	1,4
E - Periferico	23.161	179	111	1.791	-33	1.224	824	23.985	3,6
F - Ultraperiferico	2.913	25	-19	168	4	163	15	2.928	0,5
LOMBARDIA	1.203.138	10.380	4.148	69.084	-8.175	57.055	18.382	1.221.520	1,5
ITALIA	5.253.658	39.845		345.268	-50.072	217.448	117.593	5.371.251	2,2

* L'aggiustamento statistico incorpora due componenti, il saldo delle poste relative a iscrizioni e cancellazioni anagrafiche per altri motivi e il saldo delle operazioni di sovra e sotto copertura censuaria (saldo statistico censuario).

Il bilancio demografico evidenzia ovunque **l'incremento** della **popolazione** residente rispetto all'anno precedente, ad eccezione dei comuni Ultraperiferici. Tutte le aree presentano un **saldo naturale negativo** e un **saldo migratorio estero positivo**. Il saldo migratorio interno è negativo solo nei Poli e nelle aree Ultraperiferiche.

Considerando la sola **popolazione straniera**, si osservano gli stessi andamenti dei saldi già evidenziati, ad eccezione del **saldo naturale** che è **positivo** in tutte le aree. Rispetto all'anno precedente si evidenzia ovunque un **incremento** della popolazione straniera, con variazioni percentuali che oscillano tra lo 0,5% dei comuni Ultraperiferici e il 3,6% dei Periferici.

INDICATORI DEMOGRAFICI

TASSI DI NATALITÀ, MORTALITÀ E MIGRATORIETÀ INTERNA ED ESTERA PER AREE INTERNE. Anni 2024 e 2023, valori per mille

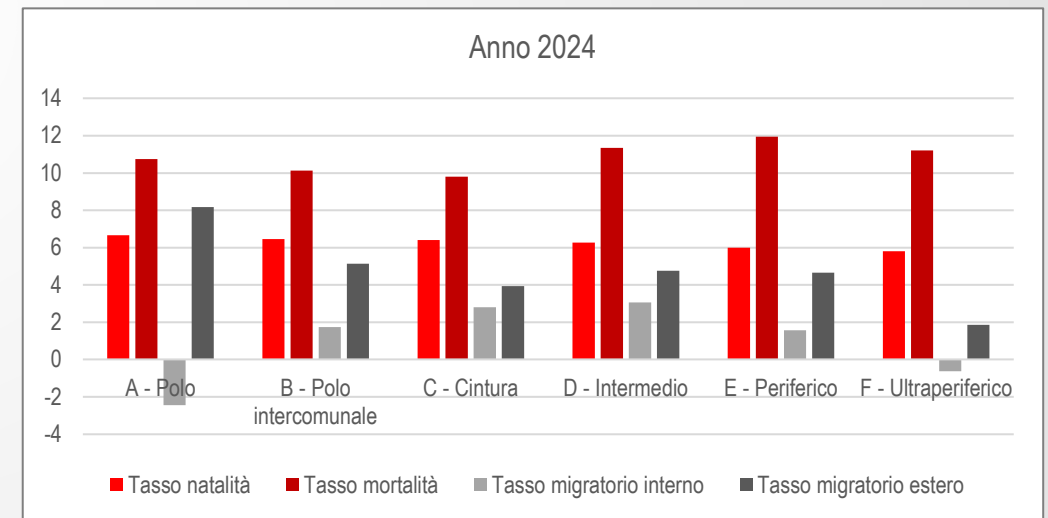
CLASSIFICAZIONE DEI COMUNI	Tasso natalità		Tasso di mortalità		Tasso migratorio interno		Tasso migratorio estero	
	2024	2023	2024	2023	2024	2023	2024	2023
A - Polo	6.7	6.7	10.7	11.0	-2.4	0.7	8.2	10.8
B - Polo intercomunale	6.5	6.5	10.1	10.7	1.7	0.5	5.1	5.5
C - Cintura	6.4	6.5	9.8	9.9	2.8	2.8	3.9	4.1
D - Intermedio	6.3	6.6	11.3	11.3	3.1	2.3	4.8	4.8
E - Periferico	6.0	5.7	11.9	11.5	1.6	1.9	4.7	4.8
F - Ultraperiferico	5.8	6.7	11.2	12.4	-0.6	2.2	1.9	2.0
LOMBARDIA	6.5	6.6	10.3	10.4	1.3	2.1	5.2	6.1
ITALIA	6.3	6.4	11.1	11.4			4.5	4.8

Il **saldo migratorio interno si ridimensiona**, con valori negativi nei Poli (-2,4 per mille) e nelle aree Ultraperiferiche (-0,6), a fronte di saldi positivi soprattutto nelle aree Intermedie e di Cintura (rispettivamente 3,1 e 2,8 per mille), che continuano ad attrarre popolazione.

Il **tasso migratorio con l'estero si riduce** in quasi tutte le tipologie territoriali, pur rimanendo una componente fondamentale di compensazione del calo naturale, soprattutto nei Poli (8,2 per mille). Molto meno attrattivi i comuni Ultraperiferici (1,9 per mille).

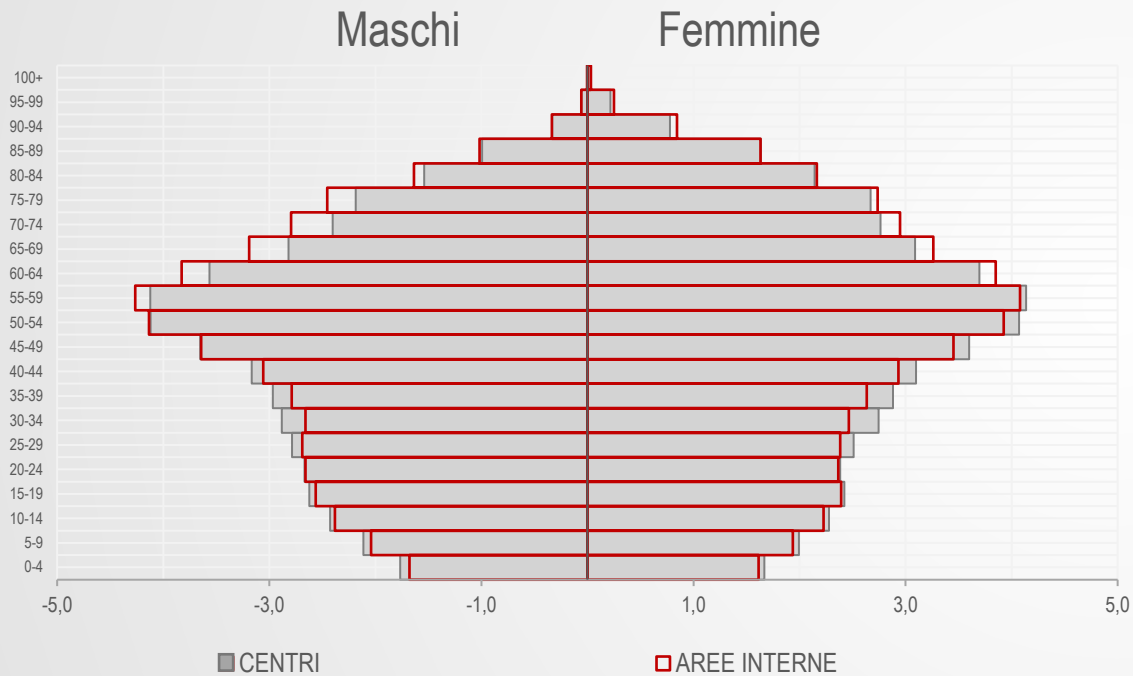
Rispetto all'anno precedente il **tasso di natalità** è sostanzialmente stabile nei Poli, in aumento nei comuni Periferici e in contrazione nelle altre aree, in modo particolare nei comuni Ultraperiferici (da 6,7 per mille a 5,8).

Il **tasso di mortalità** mostra una **flessione**, con riduzioni più marcate nei Poli e nelle aree Ultraperiferiche. In controtendenza i territori Periferici e Intermedi, che registrano anche i valori più alti (11,9 e 11,3 per mille).



STRUTTURA DELLA POPOLAZIONE PER GENERE ED ETÀ

PIRAMIDE DELLE ETA' DELLA POPOLAZIONE RESIDENTE IN LOMBARDIA.
Censimento 2024, valori percentuali



Nel complesso, la struttura per età risulta orientata verso le età adulte e anziane, coerentemente con i **processi di invecchiamento demografico e riduzione del ricambio generazionale, più accentuati nelle Aree Interne.**

Nelle **Aree Interne** la struttura per età evidenzia una **maggiore concentrazione** nelle classi **55–69 anni** e una più elevata incidenza delle età anziane (**70 anni e oltre**), a fronte di una minore presenza nelle classi più giovani. Il fenomeno interessa entrambi i generi, con una prevalenza femminile nelle età più avanzate; tuttavia, il divario tra Centri e Aree Interne risulta più marcato tra i maschi.

Nei **Centri** la distribuzione appare relativamente più equilibrata, con un **maggior peso delle età centrali (25–49 anni)** e delle classi giovanili.

STRUTTURA DELLA POPOLAZIONE PER ETÀ

INDICATORI DI STRUTTURA DELLA POPOLAZIONE PER AREE INTERNE. Anni 2024 e 2023

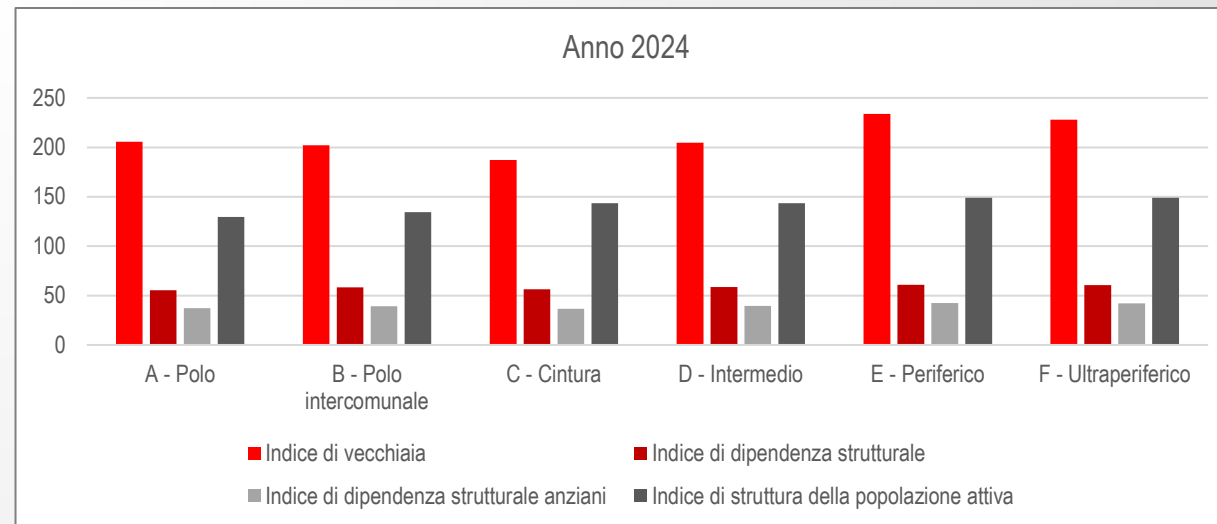
CLASSIFICAZIONE DEI COMUNI	Età media		Indice di vecchiaia		Indice di dipendenza strutturale		Indice di dipendenza strutturale anziani		Indice di struttura della popolazione attiva	
	2024	2023	2024	2023	2024	2023	2024	2023	2024	2023
A - Polo	46.6	46.4	205.8	199.9	55.2	55.5	37.2	37.0	129.6	10.8
B - Polo intercomunale	46.6	46.4	202.1	195.4	58.3	58.3	39.0	38.6	134.3	5.5
C - Cintura	46.2	45.9	187.2	179.4	56.3	56.2	36.7	36.1	143.4	4.1
D - Intermedio	46.9	46.7	204.7	197.3	58.7	58.5	39.4	38.8	143.4	4.8
E - Periferico	47.9	47.7	234.0	225.0	60.7	60.2	42.5	41.7	149.0	4.8
F - Ultraperiferico	47.8	47.4	228.2	215.5	60.4	59.6	42.0	40.7	149.1	2.0
LOMBARDIA	46.4	46.2	195.4	188.1	56.4	56.4	37.3	36.8	139.2	6.1
ITALIA	6.3	6.4	11.1	11.4			4.5	4.8	4.5	4.8

Nel 2024 la struttura demografica della Lombardia evidenzia un **ulteriore processo di invecchiamento** della popolazione nelle diverse aree, seppur con intensità differenti. **L'età media aumenta** in tutte le aree: i valori più elevati si osservano nei contesti Periferici e Ultraperiferici (oltre 47,7 anni), mentre risultano più contenuti nelle aree di cintura (46,2 anni) e nei Poli, confermando un gradiente territoriale legato alla maggiore anzianità delle aree più marginali.

L'**incremento dell'indice di vecchiaia** interessa tutte le aree, con valori più accentuati in quelle Periferiche (234,0) e Ultraperiferiche (228,2). Valori più contenuti si registrano nelle aree di cintura (187,2).

L'**indice di dipendenza totale** si mantiene **stabile**, ma con livelli più elevati nelle aree Periferiche e Ultraperiferiche (oltre 60). In crescita risulta invece l'**indice di dipendenza degli anziani**, con valori più alti nelle aree marginali (oltre 40).

L'**indice di struttura della popolazione attiva** mostra una lieve diminuzione a livello complessivo, tuttavia i valori restano più elevati nelle aree Periferiche e Ultraperiferiche (circa 149), a indicare una forza lavoro mediamente più anziana rispetto ai Poli.

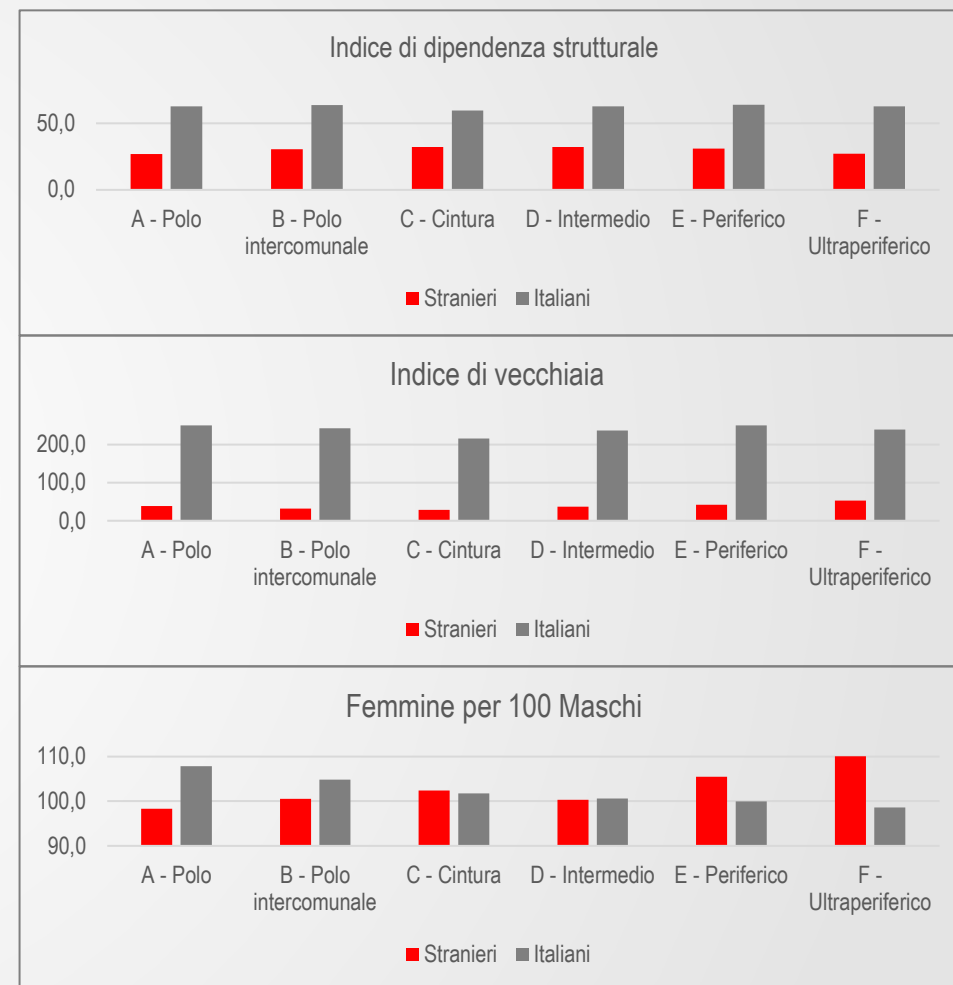


STRUTTURA DELLA POPOLAZIONE PER CITTADINANZA - A

POPOLAZIONE RESIDENTE: PRINCIPALI INDICATORI PER CITTADINANZA E AREE INTERNE Censimento 2024, valori assoluti e percentuali

CLASSIFICAZIONE DEI COMUNI	Indice di dipendenza strutturale		Indice di vecchiaia		Femmine per 100 Maschi	
	Stranieri	Italiani	Stranieri	Italiani	Stranieri	Italiani
A - Polo	27,0	62,7	39,0	254,0	98,3	107,8
B - Polo intercomunale	30,4	63,7	32,0	242,7	100,6	104,8
C - Cintura	32,2	59,6	28,7	215,9	102,4	101,8
D - Intermedio	32,1	62,7	36,8	236,8	100,3	100,6
E - Periferico	31,1	64,0	42,0	259,9	105,5	99,9
F - Ultraperiferico	27,0	62,7	53,1	239,5	117,7	98,6
LOMBARDIA	30,0	60,9	33,3	229,2	100,7	103,3
ITALIA	28,9	61,5	41,5	230,6	99,7	104,6

Gli indicatori di struttura disaggregati per cittadinanza evidenziano alcune differenze fra Centri e Aree Interne. L'**indice di dipendenza strutturale** degli **italiani** è massimo nelle zone Periferiche e minimo nei comuni di Cintura. La popolazione **straniera** mitiga questo dato ovunque, mantenendo un indice molto basso soprattutto nei Poli e nei comuni Ultraperiferici. Nei Poli l'**indice di vecchiaia** degli **italiani** è di 254,0, nelle aree Periferiche tocca quota 259,9. Per gli **stranieri**, l'indice sale da 39,0 nei Poli a 53,1 nelle aree Ultraperiferiche. Tra gli italiani, nei Poli vi è una **prevalenza femminile** (107,8 donne ogni 100 maschi), mentre nelle aree Ultraperiferiche il dato scende a 98,6. Per gli stranieri, il rapporto è più variabile oscillando tra 98,3 nei Poli e 117,7 nelle aree Ultraperiferiche.



STRUTTURA DELLA POPOLAZIONE PER CITTADINANZA - B

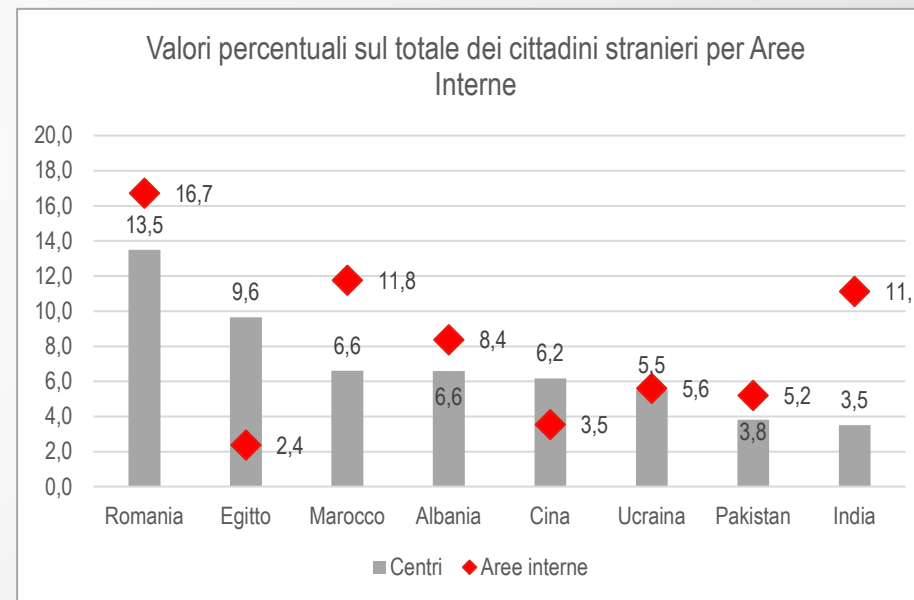
POPOLAZIONE STRANIERA PER CITTADINANZA NEI CENTRI E NELLE AREE INTERNE. Censimento 2024, valori assoluti e percentuali per le principali cittadinanze

PAESI DI CITTADINANZA	Valori assoluti		Valori percentuali	
	Centri	Aree Interne	Centri	Aree Interne
Romania	150.373	18.011	13,5	16,7
Egitto	107.469	2.562	9,6	2,4
Marocco	73.681	12.677	6,6	11,8
Albania	73.385	9.012	6,6	8,4
Cina	68.692	3.818	6,2	3,5
Ucraina	61.187	6.026	5,5	5,6
Pakistan	42.587	5.606	3,8	5,2
India	39.051	11.990	3,5	11,1

Nelle Aree Interne i cittadini stranieri sono 107.658 e provengono principalmente da **Romania** (16,7%), **Marocco** (11,8%) e **India** (11,1%). La cittadinanza romena risulta la più numerosa in termini assoluti sia nei Centri sia nelle **Aree Interne**.

Nel complesso, la struttura per cittadinanza risulta differenziata tra i due contesti, con una quota maggiore di alcune collettività nelle Aree Interne e una presenza relativa più rilevante di altre nei Centri, in un **quadro di gerarchie tra le principali cittadinanze solo in parte coincidenti**.

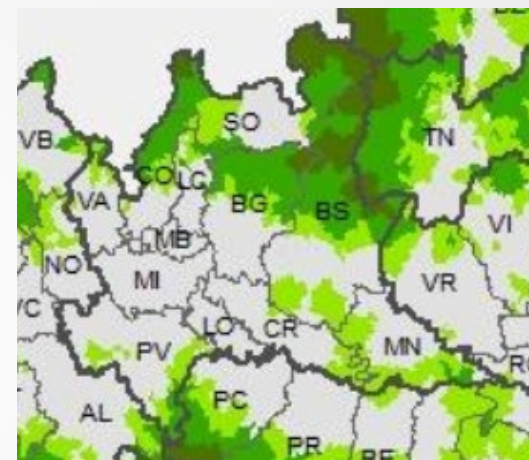
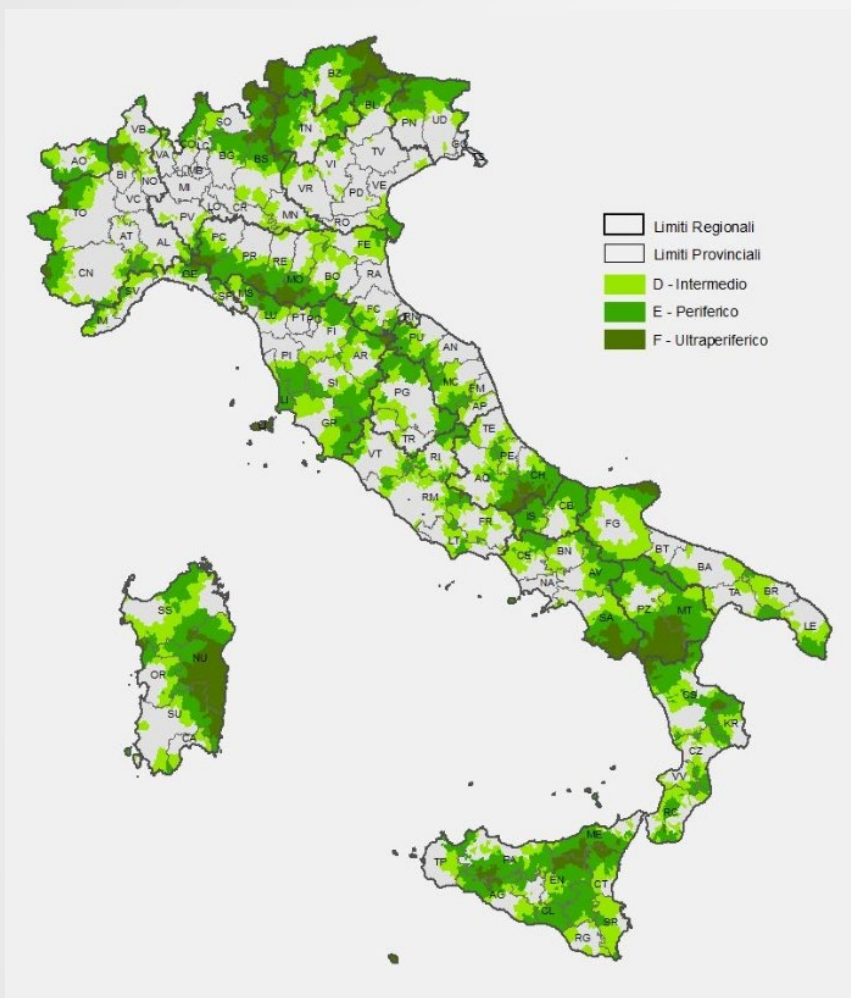
I residenti stranieri di cittadinanza marocchina e indiana, e in misura minore quella romena, presentano nelle Aree Interne una quota più elevata rispetto ai Centri. Al contrario, le **cittadinanze egiziana e cinese** mostrano concentrazioni più contenute nelle Aree Interne e relativamente più elevate nei **Centri**.



CARTOGRAMMI*

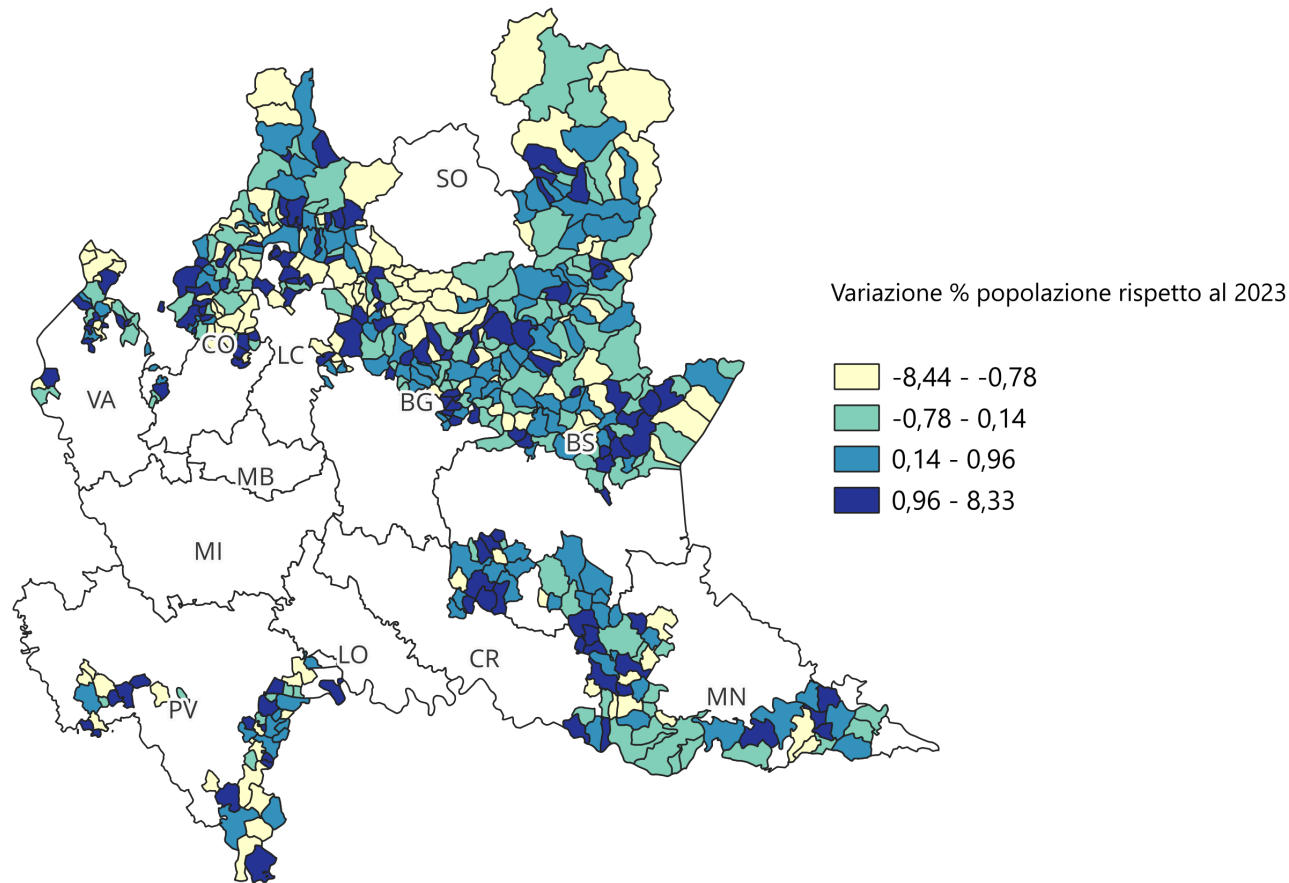
*Sono rappresentate le Aree Interne (comuni Intermedi, Periferici, Ultraperiferici)

CLASSIFICAZIONE DEI COMUNI SECONDO LA CLASSIFICAZIONE DELLE AREE INTERNE



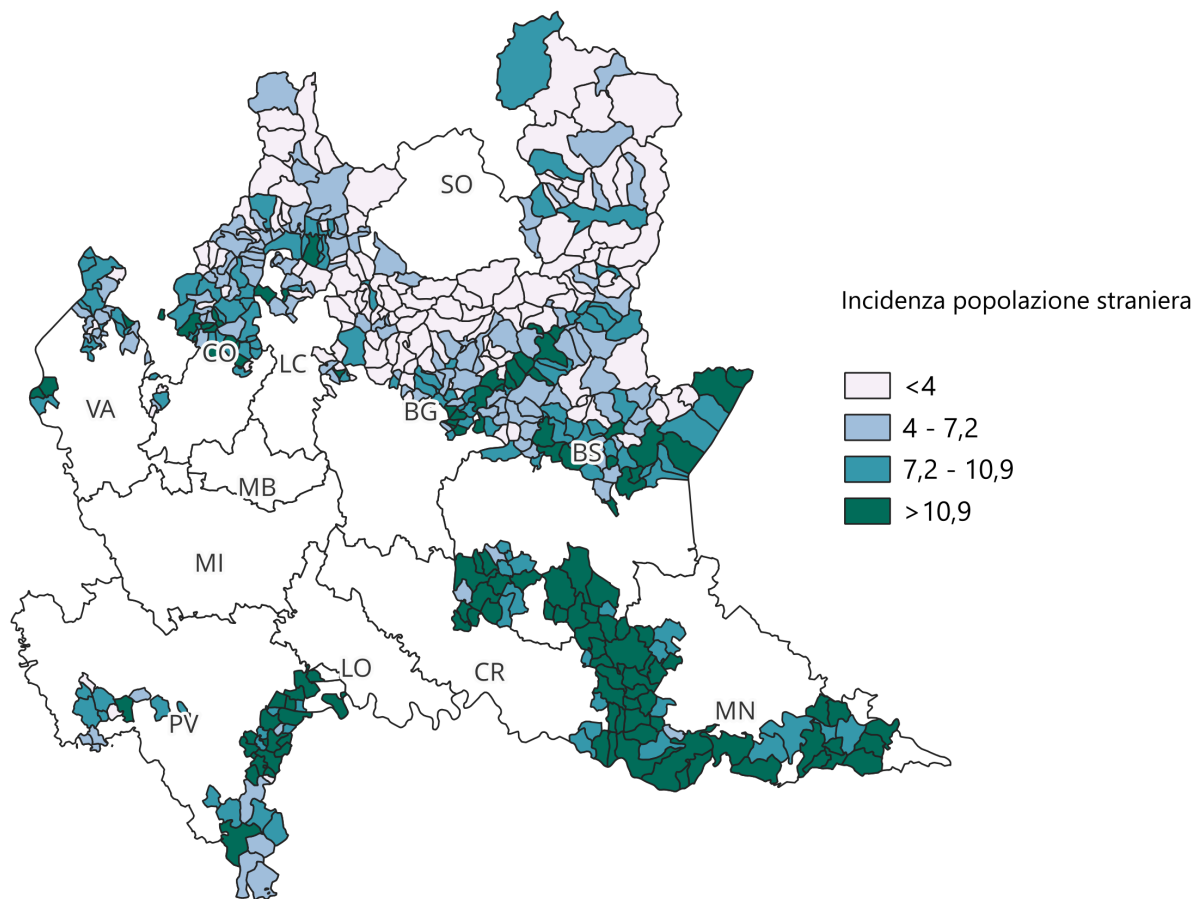
VARIAZIONE PERCENTUALE DELLA POPOLAZIONE NELLE AREE INTERNE

VARIAZIONE PERCENTUALE DELLA POPOLAZIONE 2024-2023. Censimento 2024, valori percentuali, quartili



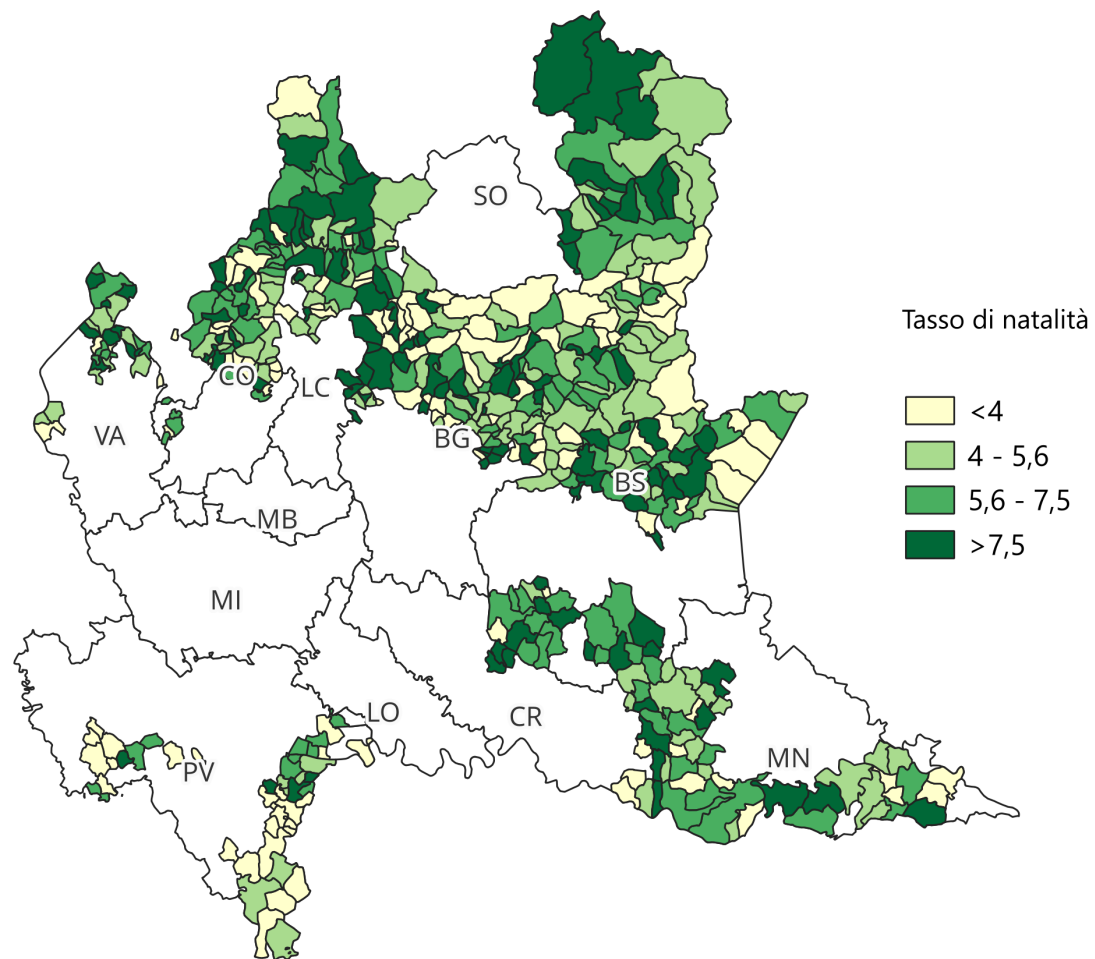
INCIDENZA DELLA POPOLAZIONE STRANIERA NELLE AREE INTERNE

INCIDENZA DELLA POPOLAZIONE STRANIERA RESIDENTE (RAPPORTO TRA STRANIERI RESIDENTI E POPOLAZIONE RESIDENTE). Censimento 2024, valori percentuali, quartili



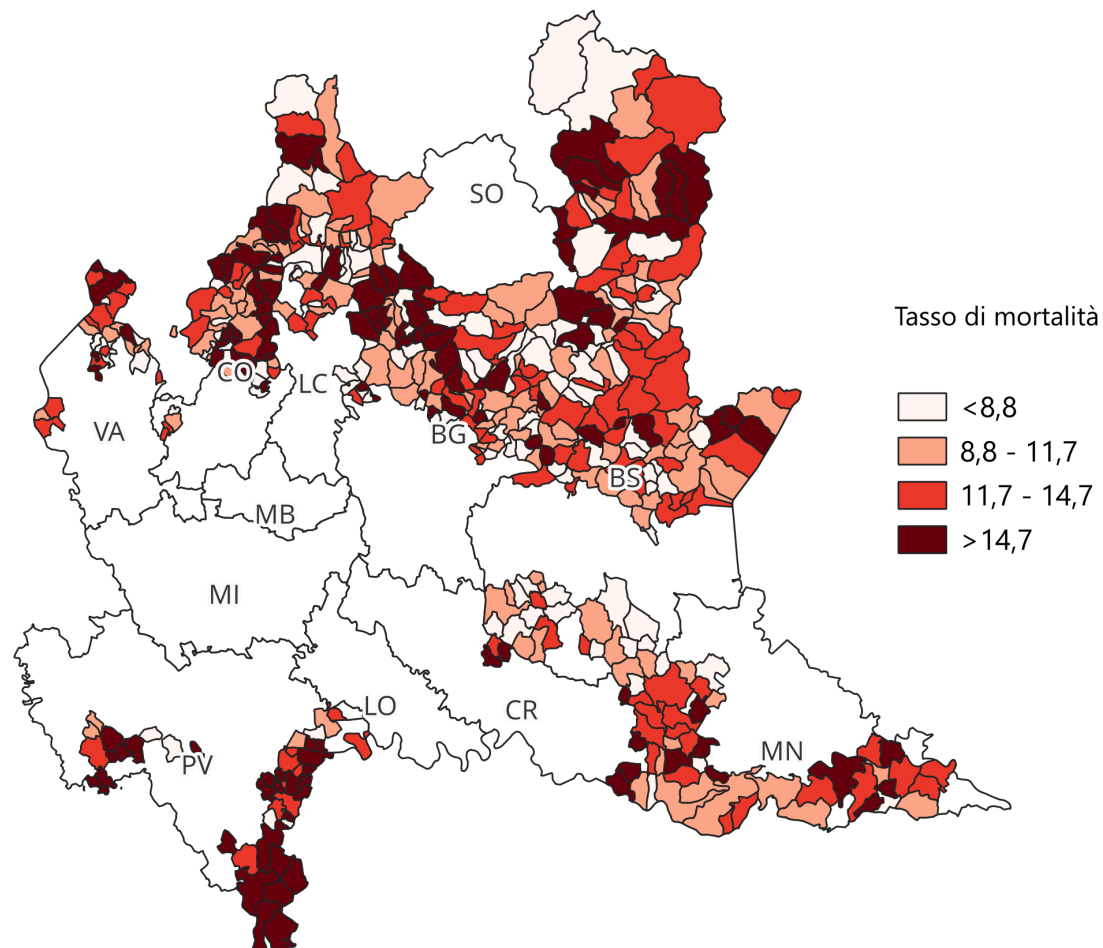
TASSO DI NATALITÀ NELLE AREE INTERNE

TASSI DI NATALITÀ, Censimento 2024, valori per mille, quartili



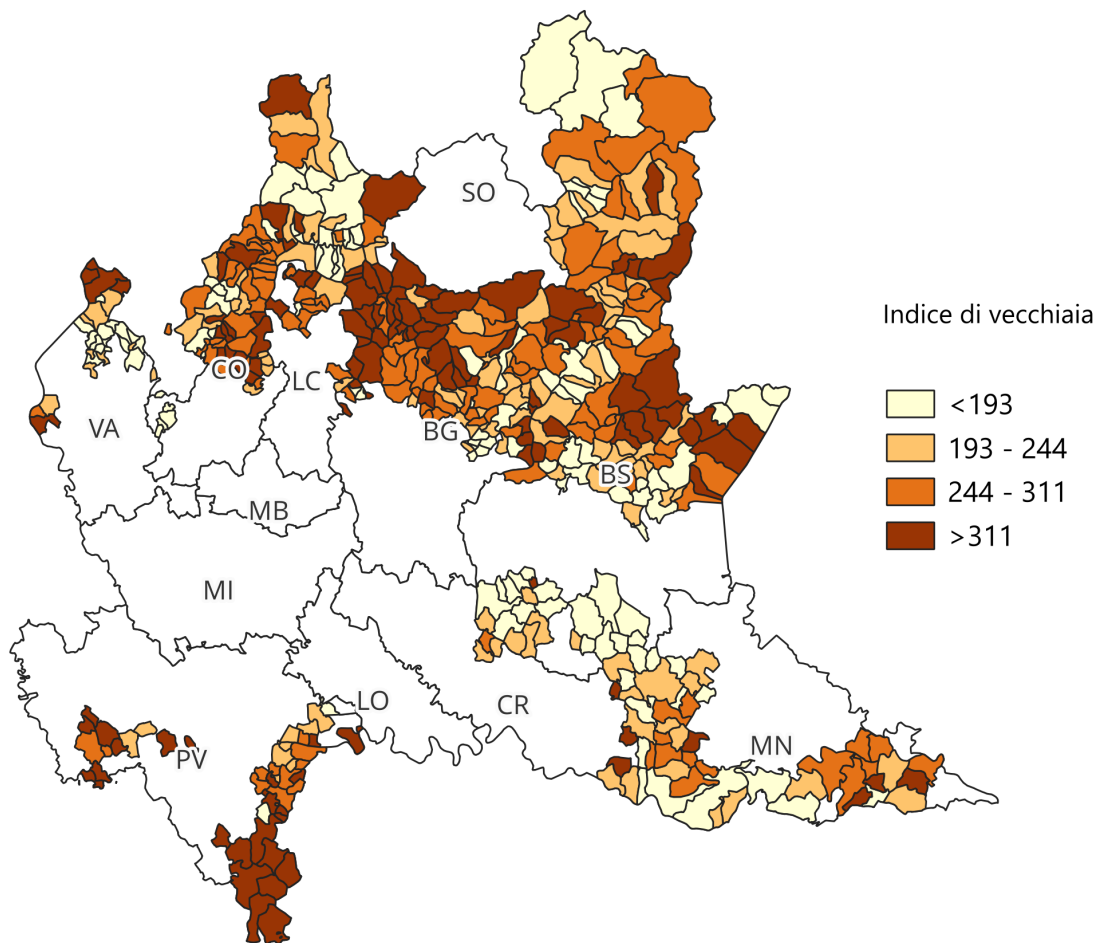
TASSO DI MORTALITÀ NELLE AREE INTERNE

TASSI DI MORTALITA', Censimento 2024, valori per mille, quartili



INDICE DI VECCHIAIA NELLE AREE INTERNE

INDICE DI VECCHIAIA (RAPPORTO TRA GLI OVER 65 E LA POPOLAZIONE DI ETÀ 0-14 ANNI). Censimento 2024, valori percentuali, quartili





GRAZIE
PER L'ATTENZIONE

POPOLAZIONE
E ABITAZIONI
CENSIMENTI PERMANENTI
L'ITALIA A TU PER TUTTI.