

Castellanza, 24 marzo 2026

QUANDO I DATI FANNO RUMORE:
LE STATISTICHE DI GENERE

VIOLENZA DI GENERE: FENOMENO E STEREOTIPI NEI DATI UFFICIALI

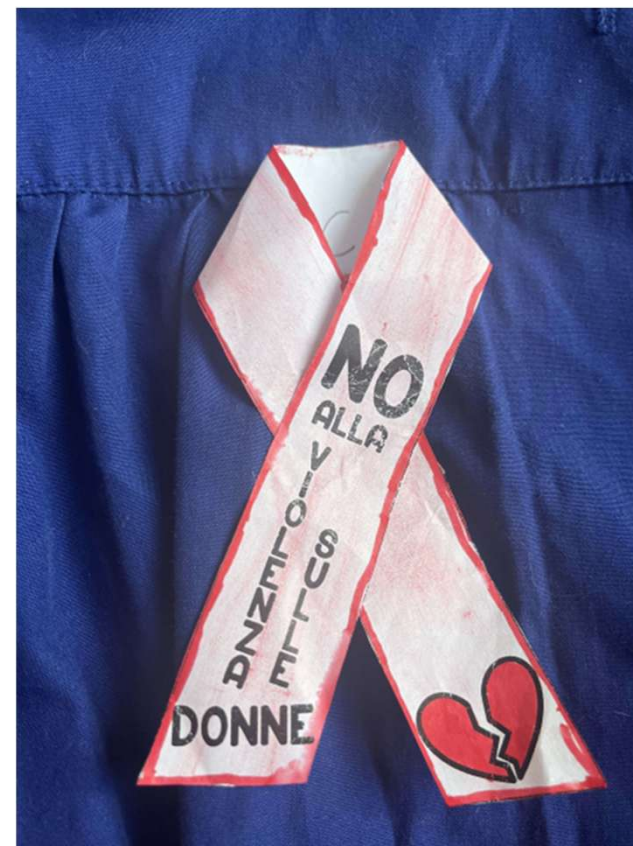
ARIANNA CARRA

Istat | Ufficio territoriale Area Nord-Ovest

Prima di iniziare

Perché oggi parliamo di
violenza contro le donne?

E' davvero così **rilevante?**



Proviamo ad orientarci

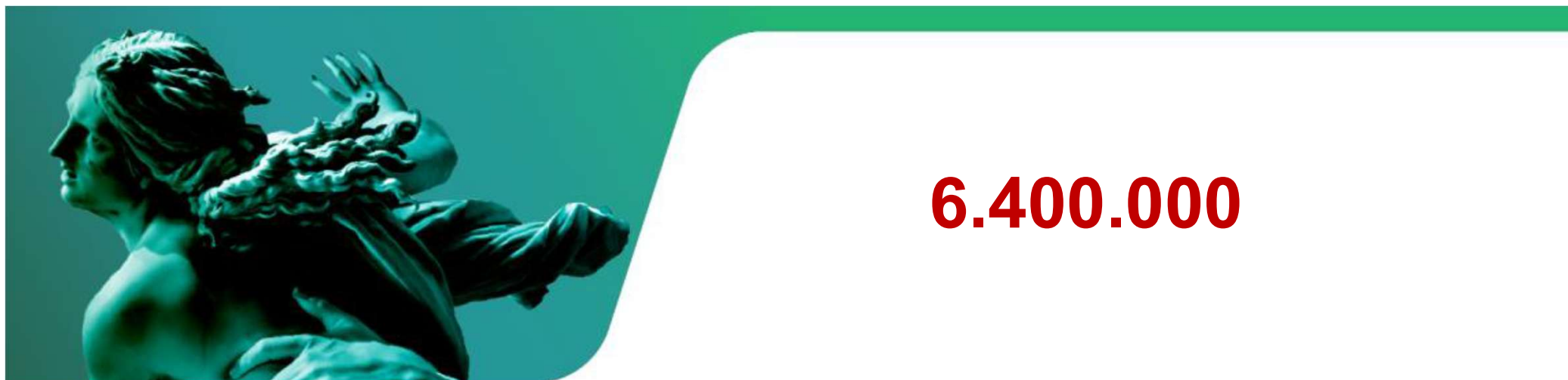


**Donne di cittadinanza italiana in età
16-75 anni residenti in Italia nel 2025:**

20.100.000

Quante di loro hanno subito almeno una forma di **violenza**
fisica o sessuale nel corso della loro **vita?**

Un primo dato



31,9% delle **donne italiane** in età 16-75 anni ha subito
almeno una violenza
fisica o sessuale nel corso della **vita** (a partire dai 16 anni d'età)

dall'indagine **Sicurezza delle donne** – anno **2025**

E' così ...da quando?

- Istat conduce l'Indagine **Sicurezza delle donne**
- Tre edizioni: 2006 – 2014 – **2025**
- È condotta su un **campione rappresentativo** di donne
- Misura anche il «**sommerso** della violenza» includendo anche i casi non denunciati



L'ordine di grandezza

Donne che nel corso della vita hanno subito **violenza fisica**
o sessuale da parte di un uomo

- **2006: 31,9%** delle donne in età 16-70 anni
- **2014: 31,5%** delle donne italiane in età 16-70 anni
(31,3% delle donne straniere)
- **2025: 31,9%** delle donne italiane in età 16-75 anni

Facciamo chiarezza – La violenza **fisica**

- **Legge** italiana: una serie di **reati** quali percosse, lesioni personali, maltrattamenti in famiglia, fino agli omicidi colposi e volontari.
- **Indagine**: qualsiasi atto fisico di forza attuato verso una donna senza il suo consenso.
- **Esempi**: schiaffeggiare, il tirare pugni, calci o oggetti, spingere, strattonare, soffocare, picchiare con le mani o con oggetti

Facciamo chiarezza – La violenza **sessuale**

- **Legge** italiana: fa riferimento a chiunque, con la forza o con la minaccia o l'abuso di autorità, forzi un'altra persona a commettere o subire atti sessuali e include lo stupro e le molestie sessuali
- **Indagine**: tutte le situazioni in cui le donne sono costrette a compiere o subire atti sessuali di vario genere contro la loro volontà, da qualsiasi uomo, dai propri partner o ex partner
- **Esempi**: stupro, tentato stupro, molestie sessuali, costrizione a rapporti sessuali con altre persone, rapporti sessuali indesiderati, le attività sessuali fatte per paura delle conseguenze, degradanti e umilianti

La Convenzione di Istanbul - violenza

- **violenza nei confronti delle donne** = una violazione dei diritti umani e una forma di discriminazione contro le donne
- comprende **tutti gli atti di violenza fondati sul genere** che provocano o sono suscettibili di **provocare danni o sofferenze di natura fisica, sessuale, psicologica o economica**, comprese le **minacce** di compiere tali atti, la **coercizione** o la **privazione arbitraria della libertà**, sia nella vita pubblica, che nella vita privata
- **donne** = anche le ragazze minori di 18 anni



il filo conduttore

Tematiche

- Quadro informativo VIOLENZA SULLE DONNE
- Sicurezza delle donne
- Stereotipi di genere
- Femminicidi: «ultimo atto»

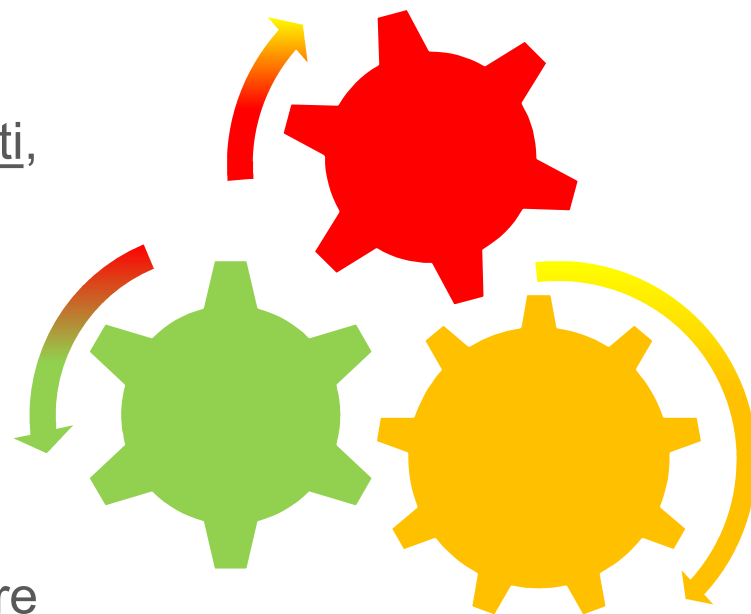


Quadro informativo

VIOLENZA SULLE DONNE

Quadro informativo Violenza sulle donne – i presupposti

- **Fine anni '90:** l'Istat rilevava molestie e violenze sessuali tramite le indagini di vittimizzazione sui reati non denunciati, strumenti inadatti per misurare la violenza subita dalle donne da autori «vicini» come il partner e l'ex partner
- **2001:** stipulata la prima Convenzione con il Dipartimento per le Pari Opportunità per la realizzazione di un'indagine ad hoc
- **2011:** Convenzione di Istanbul impegna gli Stati a realizzare indagini e a raccogliere dati statistici disaggregati su qualsiasi forma di violenza e sulle sue «cause profonde»



Quadro informativo Violenza sulle donne – le fonti

«Sistema informativo» **multi-fonte**, che raccoglie **informazioni e dati** di natura **amministrativa e statistica** di:

- Istat
- Ministeri
- Regioni
- Centri antiviolenza
- Case rifugio
- altri servizi (es. il numero **1522**)



Quadro informativo Violenza sulle donne – le sezioni

Il contesto

Il fenomeno

Stereotipi e utilizzo dei social

La fuoriuscita

Il percorso giudiziario

La prevenzione

Esperienze internazionali

Speciale Covid-19

DATI

- episodi di violenza
- accessi al Pronto Soccorso
- omicidi

DATI

- 1522
- CAV
- Case Rifugio

vasta raccolta di **norme nazionali** e **internazionali** sul fenomeno

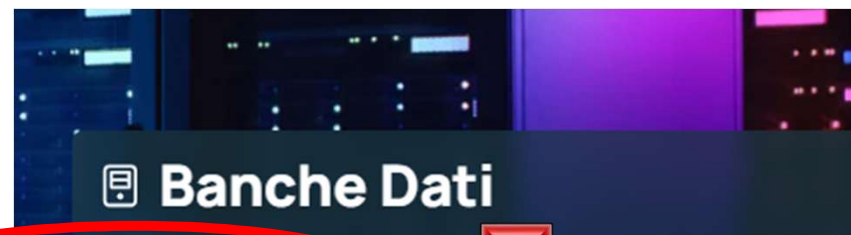
INDAGINI

- Stereotipi e ruoli di genere
- Utilizzo dei social
- Uso del Tempo



Quadro informativo Violenza sulle donne – [link](https://www.istat.it/statistiche-per-temi/focus/violenza-sulle-donne/)

<https://www.istat.it/statistiche-per-temi/focus/violenza-sulle-donne/>



◀ Quadri informativi

Are web dedicate a particolari temi, in cui i dati sono accompagnati da analisi, informazioni metodologiche e link utili per offrire quadri informativi più ampi e approfonditi.

- [Congiuntura](#) | selezione di tavole e grafici sempre aggiornati, comunicati stampa, informazioni metodologiche, visualizzazioni e fonti internazionali; presenta anche informazioni sulle [politiche di revisione](#)
- [Benessere e sostenibilità](#) | indicatori del Benessere equo e sostenibile in Italia e, a partire dal 2016, monitoraggio dei target dell'Agenda 2030 sullo sviluppo sostenibile
- [Sistema informativo sulle professioni](#) | consente di sapere come è fatta una professione, quanti lavoratori la esercitano, quanti ne serviranno nel futuro, quali i rischi connessi al lavoro
- [Violenza sulle donne](#) | quadro informativo sulla violenza contro le donne in Italia ottenuto attraverso l'integrazione di dati multi-fonte

Sicurezza delle donne

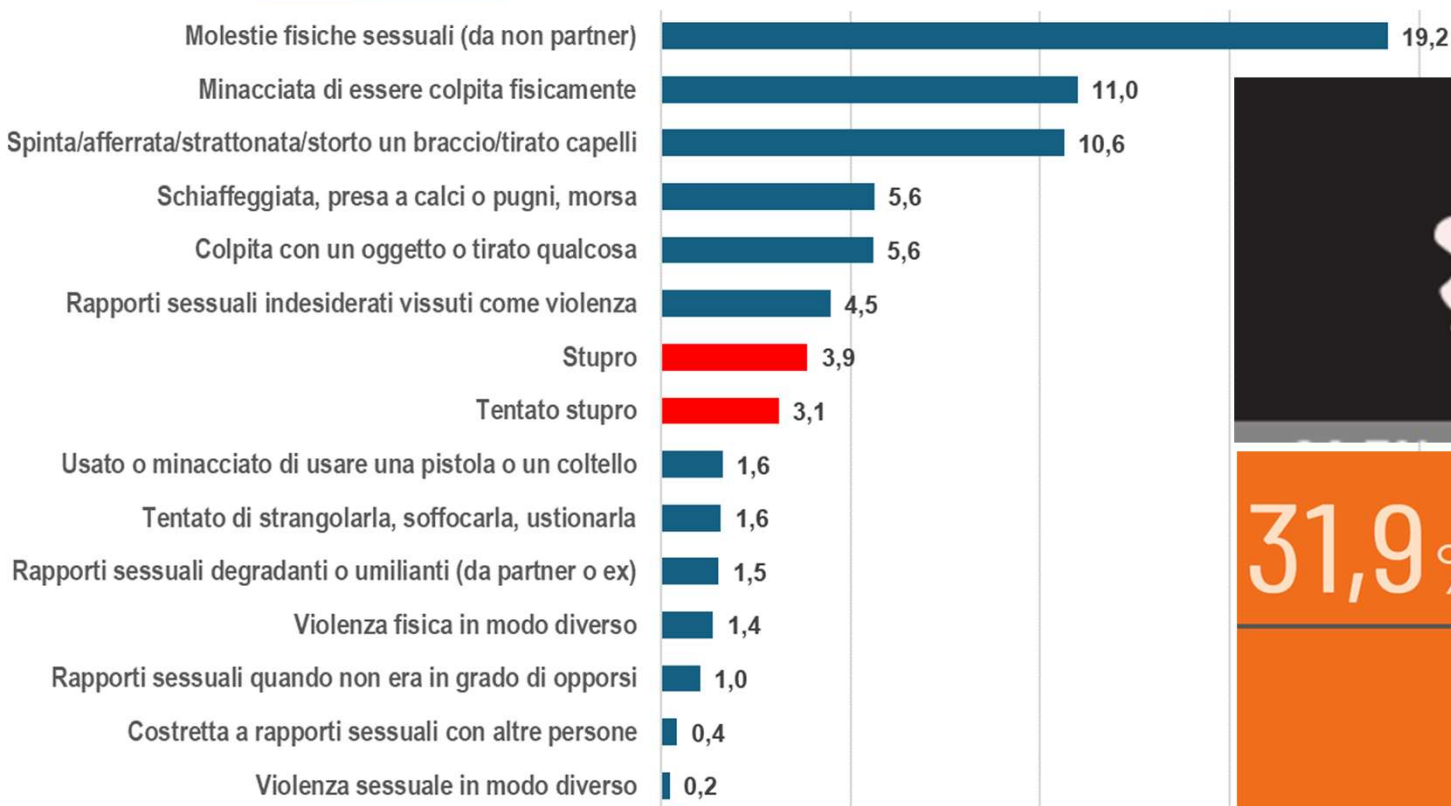
L'indagine Istat **Sicurezza delle donne**

- Numero degli episodi di **violenza domestica e extrafamiliare**
- **Quando** si è verificata la violenza (nel **corso della vita**, nei **cinque anni precedenti** l'intervista...)
- **Caratteristiche** delle **vittime** e conseguenze fisiche, psicologiche ed economiche della violenza subita
- **Caratteristiche** degli **autori** della violenza
- La «storia» della **relazione di coppia** se la violenza è agita **in famiglia** o **da un partner** della donna
- Violenza subita anche **prima dei 16 anni**



Sicurezza delle donne 2025 – forme di violenza

DONNE ITALIANE DAI 16 AI 75 ANNI CHE HANNO SUBITO VIOLENZA FISICA O SESSUALE NEL CORSO DELLA VITA DA UN UOMO PER FORME DI VIOLENZA SUBITA. ANNO 2025. VALORI %.



31,9%

**VITTIME DI VIOLENZA
NEL CORSO DELLA VITA**

Il 18,8% delle donne (3,8 milioni) ha subito violenza fisica, il 23,4% (4 milioni 689mila) violenza sessuale, il 5,7% (1 milione 147mila) le forme più gravi come stupro (3,9%; 773mila) e tentato stupro (3,1%; 622mila)

Sicurezza delle donne 2025 – **autore** della violenza

Violenza **fisica o sessuale**

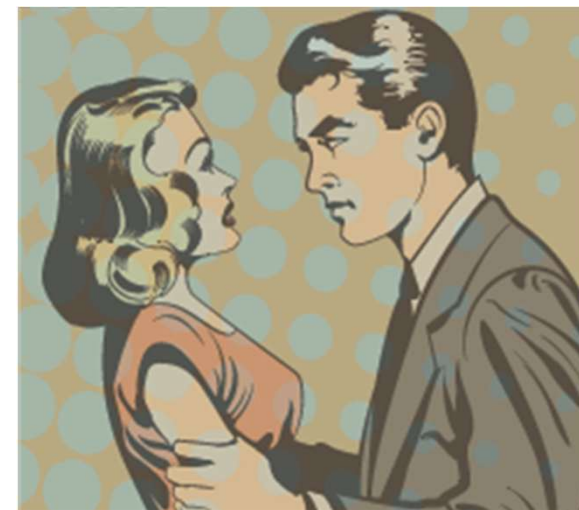
5.307.197 sono state **vittime di uomini al di fuori della coppia**, ad es. parenti, amici, colleghi, conoscenti o sconosciuti (**26,5%** delle donne italiane tra i 16 e i 75 anni di età)

Violenza **fisica o sessuale**

2.401.241 sono state **vittime di partner o ex partner** (**12,6%** delle donne italiane tra i 16 e i 75 anni di età **con partner attuale o precedente**)

Stupro

493.187 sono state **vittime di partner o ex partner** (**2,6%** delle donne italiane tra i 16 e i 75 anni di età **con partner attuale o precedente**)



Sicurezza delle donne 2025 – **vittime** negli **ultimi 5 anni**

Violenza **fisica o sessuale**

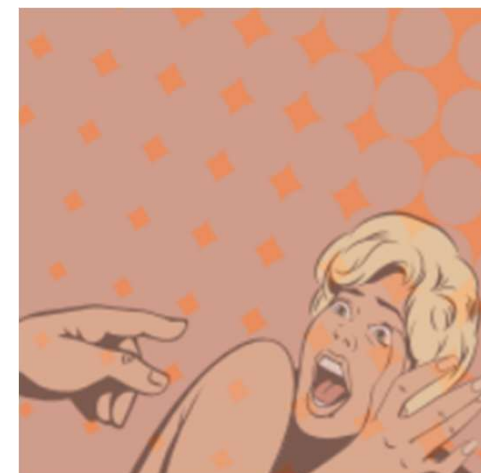
Subìta dal **37,6%** delle italiane tra i **16 e i 24 anni**

Subìta dal **36,2%** delle **studentesse** italiane (età 16-70 anni)

Violenza **sessuale**

Subìta dal **30,8%** delle italiane tra i **16 e i 24 anni**

Subìta dal **29,1%** delle **studentesse** italiane (età 16-70 anni)



Stereotipi di genere

L'indagine Istat **Stereotipi sui ruoli di genere**

- **2018**: prima edizione
- **2023**: seconda edizione
- **Campione**: 15.000 individui di età compresa tra i 18 e i 74 anni
- **questionari**: somministrati mediante tecniche CAWI e CATI



Presidenza del Consiglio dei Ministri
Dipartimento per le Pari Opportunità

Istat
Istituto Nazionale di Statistica

25 novembre 2019

GLI STEREOTIPI SUI RUOLI DI GENERE
E L'IMMAGINE SOCIALE DELLA VIOLENZA SESSUALE
Anno 2018

25 luglio 2025

statistiche today

Istat Istituto Nazionale di Statistica

SOCIETÀ

Stereotipi sui ruoli di genere:
il punto di vista di ragazze e ragazzi

La Convenzione di Istanbul e gli stereotipi sui ruoli di genere

«il raggiungimento dell'**uguaglianza** di genere **de jure e de facto** è un elemento chiave per prevenire la violenza contro le donne»

Preambolo

«Le Parti adottano le **misure** necessarie per **promuovere i cambiamenti** nei **comportamenti socio-culturali delle donne e degli uomini**, al fine di **eliminare** pregiudizi, costumi, tradizioni e qualsiasi altra pratica basata sull'idea dell'inferiorità della donna o su modelli **stereotipati dei ruoli** delle donne e degli uomini»

(Art. 12)

Cosa si intende con **stereotipo di genere**?

Gli stereotipi di genere **consistono in idee preconcrete** in base alle quali sono **attribuiti ruoli determinati** arbitrariamente **in base al sesso** degli individui



L'inconsapevolezza degli **stereotipi di genere**



I principali contesti di apprendimento:

- in **famiglia**
- a **scuola**
- dai **media**



- possono condizionare le scelte di **studio**, **l'autostima** e il modo in cui bambini e bambine si **relazionano** tra loro...

Gli **stereotipi di genere** e la legittimazione della violenza - 1

STEREOTIPI → DISCRIMINAZIONE → VIOLENZA

«All'asilo, un **bambino** maschio potrebbe iniziare a maturare l'idea che le **bambine** siano meno importanti di lui.

Da **ragazzo** potrebbe crescere nell'equivoco che le **ragazze** in qualche modo **siano di sua proprietà**.

Da **adulto** potrebbe pensare sia **giusto che le sue colleghe vengano pagate meno** e, a quel punto, non gli sembrerebbe grave neppure offenderle, deriderle, toccarle»



Paola Cortellesi - David di Donatello 2018

Gli **stereotipi di genere** e la legittimazione della violenza - 2



Avv. Tina Lagostena Bassi

«Nessuno immaginava realmente quello che avveniva dentro un'aula giudiziaria, dove la **giustizia** era altrettanto **violenta** degli **stupratori** nei confronti delle donne. Era proprio una violenza. **Uno** la sentiva proprio materialmente»



STEREOTIPI → DISCRIMINAZIONE → VIOLENZA

Se ve lo steste chiedendo...

«Sei donna, fai il caffè per tutto l'ufficio e servilo»:

manager

risarcita

per discriminazione

11 marzo 2026

La sentenza del tribunale

Secondo il tribunale questi comportamenti, ripetuti nel tempo e avvenuti davanti ad altri lavoratori, hanno avuto un carattere umiliante e dequalificante al punto da configurare una molestia discriminatoria legata al genere.

Indagine Istat sugli stereotipi: contenuti



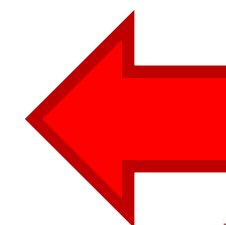
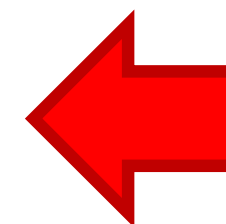
- stereotipi sui **ruoli di genere**
- opinioni sull'**accettabilità** della **violenza** nella relazione di coppia
- opinioni sulla **diffusione** della **violenza** sulle donne
- opinioni sulle **cause** all'origine della **violenza**
- **pregiudizi** sulla **violenza sessuale**
- **qualità** ritenute **importanti** in un uomo e in una donna



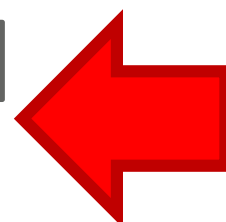
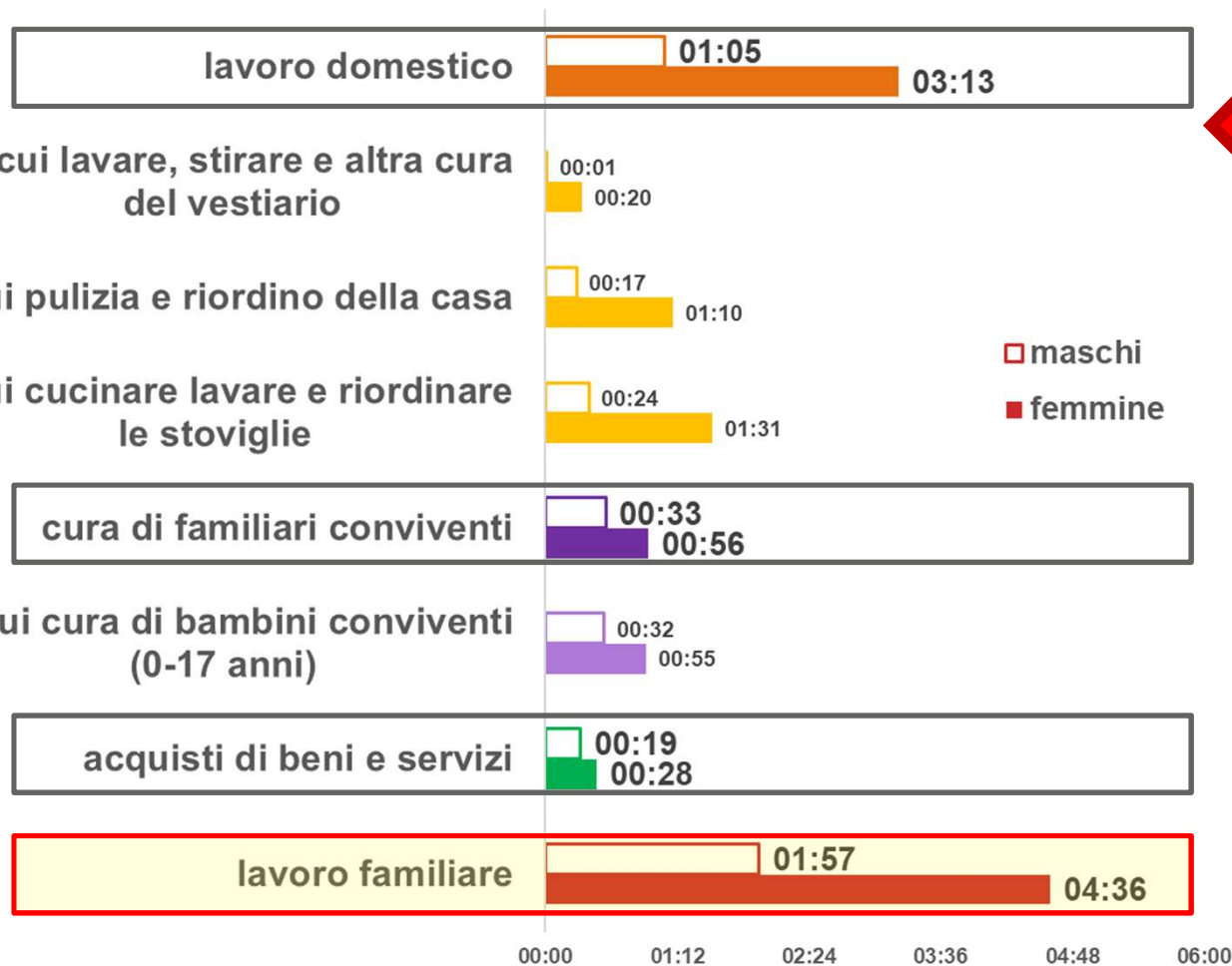
Stereotipi sui ruoli di genere – alcuni risultati

PERSONE DI 18-74 ANNI MOLTO O ABBASTANZA D'ACCORDO CON ALCUNI STEREOTIPI SUI RUOLI TRADIZIONALI DI GENERE – Anni 2018 e 2023 - Valori %

STEREOTIPI SUI RUOLI TRADIZIONALI DI GENERE	2023	2018
Gli uomini sono meno adatti ad occuparsi delle faccende domestiche	21,4	31,4
Una donna per essere completa deve avere dei figli	20,9	--
Per l'uomo, più che per la donna, è molto importante avere successo nel lavoro	20,4	32,5
È compito delle madri seguire i figli e occuparsi delle loro esigenze quotidiane	20,2	--
E' soprattutto l'uomo che deve provvedere alle necessità economiche della famiglia	17,2	27,9

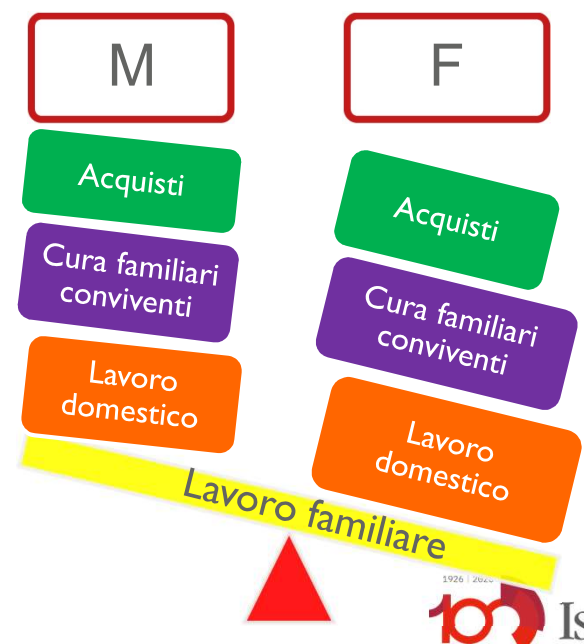


Dallo stereotipo alla realtà – il lavoro familiare



Tempo medio giornaliero dedicato al lavoro familiare dalle persone in coppia con **entrambi i partners occupati** con **donna 25-64 anni**. Italia - 2013-2014

Lavoro non retribuito = lavoro familiare + lavoro volontario



Dallo stereotipo alla realtà – l'occupazione

Tasso di occupazione* 15-64 anni

* Istat, Occupati e disoccupati-
Gennaio 2026 (dati provvisori)

MASCHI

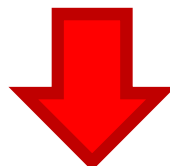
71,3%

FEMMINE

53,9%



circa la **metà** delle donne non lavora



circa la **metà** delle donne non è autonoma



esposizione al **RISCHIO** di **VIOLENZA ECONOMICA**

Warning! Il punto di vista dei ragazzi e delle ragazze - stereotipi

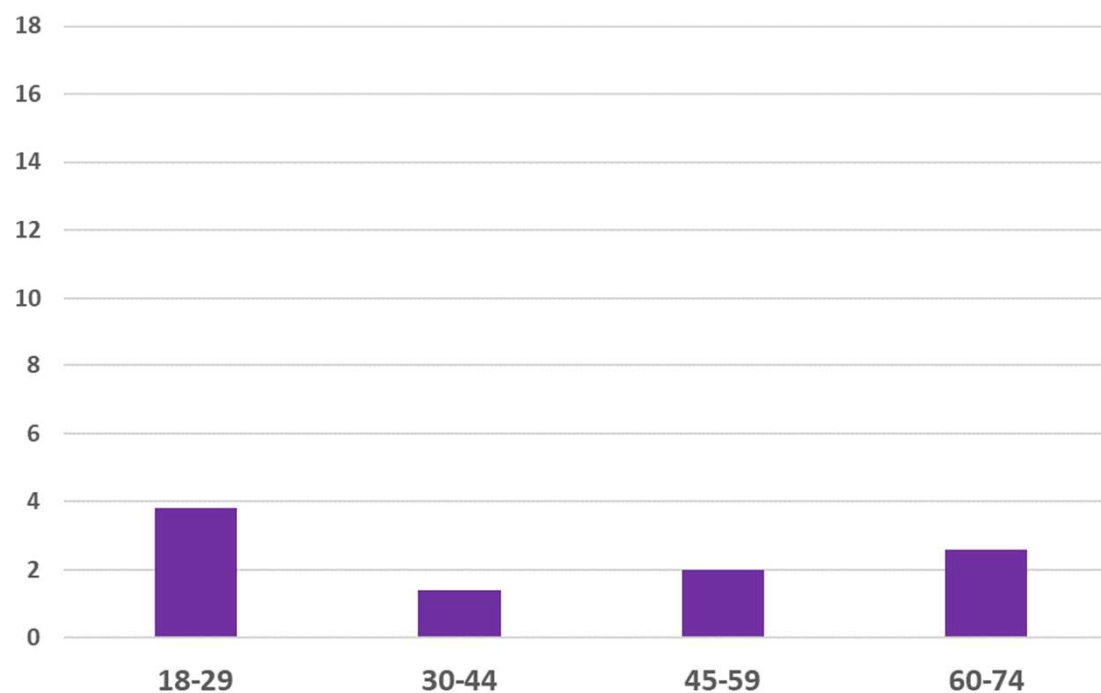
RAGAZZI E RAGAZZE DI 11-19 ANNI MOLTO O ABBASTANZA D'ACCORDO CON ALCUNI STEREOTIPI DI GENERE PER SESSO E CITTADINANZA. Anno 2023, per 100 persone dello stesso sesso e cittadinanza italiana/straniera



Fonte: Istat, Indagine sugli stereotipi sui ruoli di genere e l'immagine sociale della violenza presso i ragazzi

Accettabilità della violenza nella relazione di coppia (1)

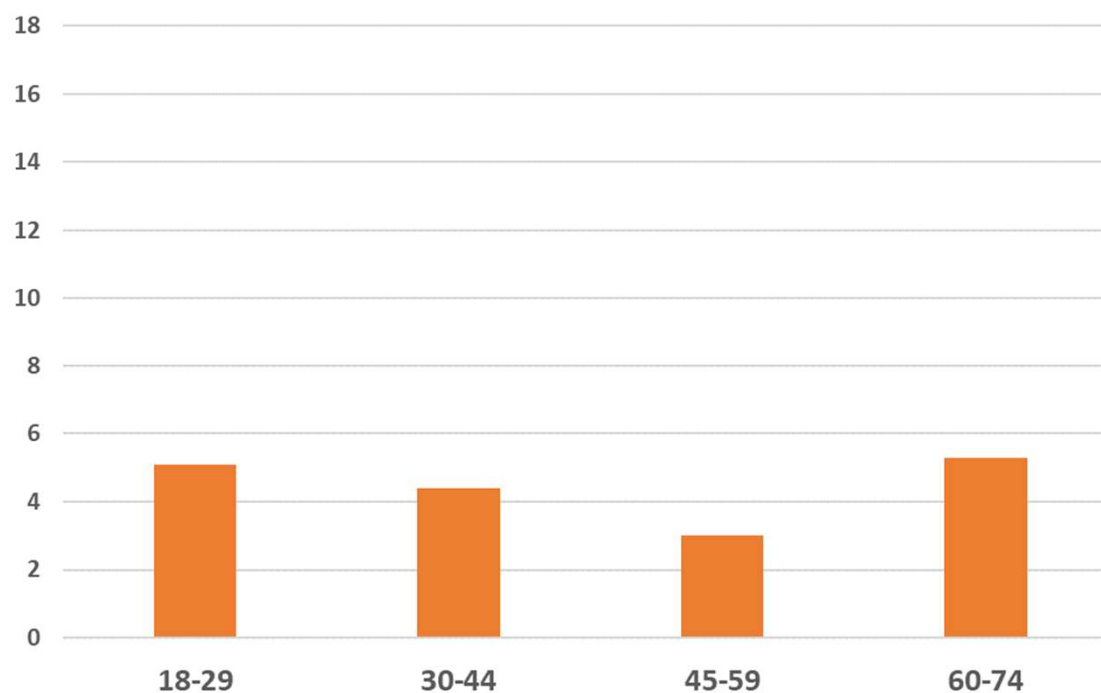
Persone di 18-74 anni che ritengono accettabile (sempre o in alcune circostanze) che **UN RAGAZZO SCHIAFFEGGI LA SUA FIDANZATA PERCHÉ HA CIVETTATO/FLIRTATO CON UN ALTRO UOMO**. Anno 2023 - per 100 persone di 18-74 anni della stessa classe di età



Accettabilità della violenza nella relazione di coppia (2)

Persone di 18-74 anni che ritengono accettabile (sempre o in alcune circostanze) che **IN UNA RELAZIONE DI COPPIA CI SCAPPI UNO SCHIAFFO OGNI TANTO.**

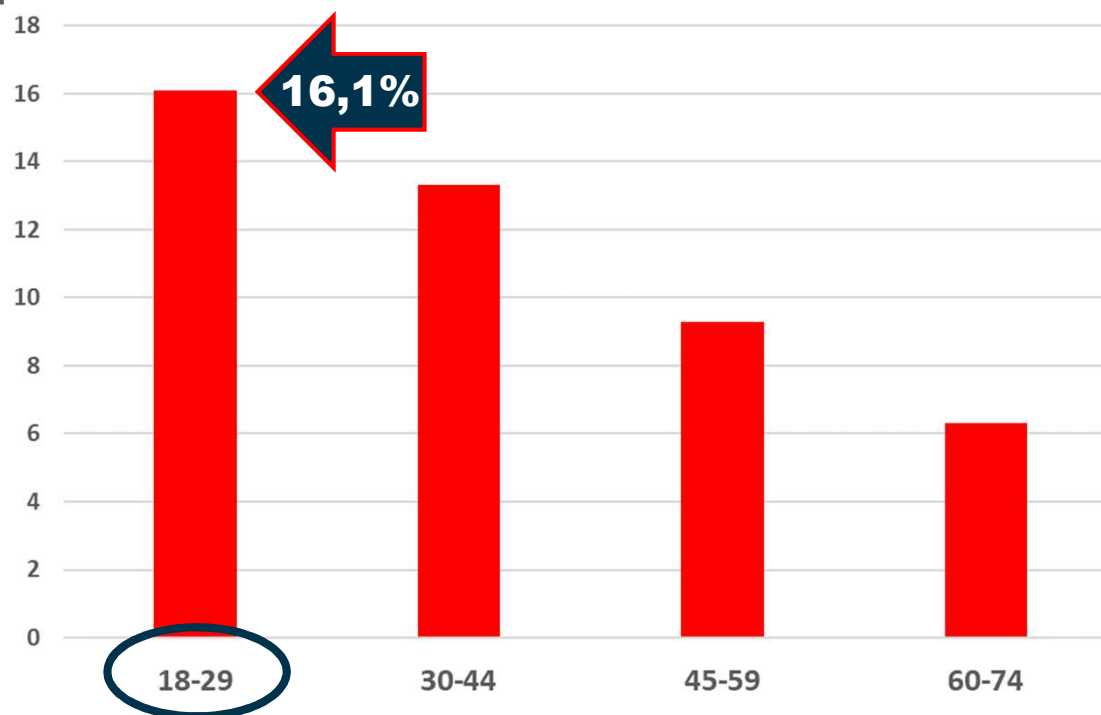
Anno 2023 - per 100 persone di 18-74 anni della stessa classe di età



Accettabilità della violenza nella relazione di coppia (3)

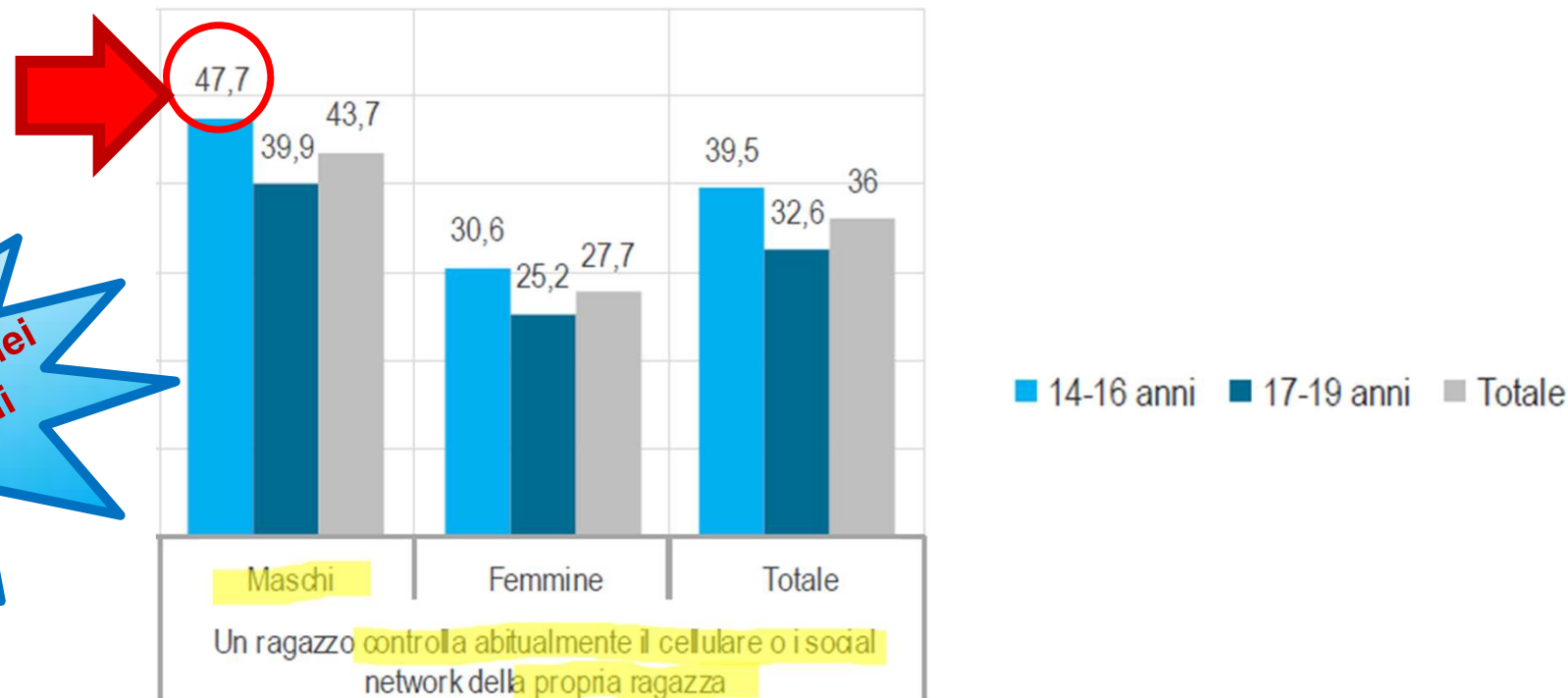
Persone di 18-74 anni che ritengono accettabile (sempre o in alcune circostanze) che **UN UOMO CONTROLLI ABITUALMENTE IL CELLULARE O L'ATTIVITÀ SUI SOCIAL NETWORK (FACEBOOK, CHAT, ECC.) DELLA MOGLIE/COMPAGNA.**

Anno 2023 - per 100 persone di 18-74 anni della stessa classe di età



Warning! Il punto di vista dei ragazzi e delle ragazze - controllo

RAGAZZI E RAGAZZE DI 14-19 ANNI CHE RITENGONO ACCETTABILE (SEMPRE O IN ALCUNE CIRCOSTANZE) CHE UN RAGAZZO CONTROLLI ABITUALMENTE IL CELLULARE O I SOCIAL NETWORK DELLA PROPRIA RAGAZZA. Anno 2023, per 100 persone con le stesse caratteristiche

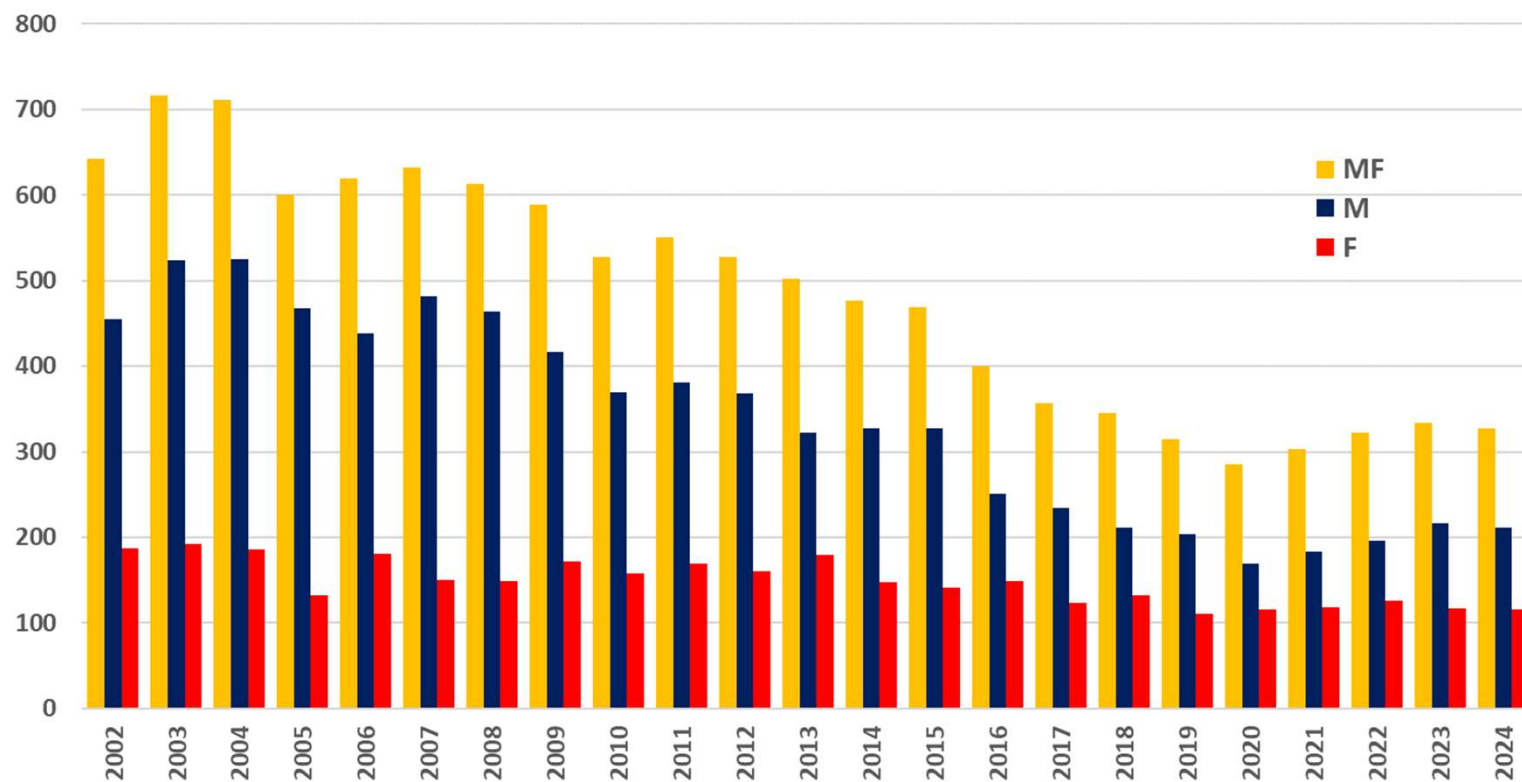


Fonte: Istat, Indagine sugli stereotipi sui ruoli di genere e l'immagine sociale della violenza presso i ragazzi

Femminicidi: «ultimo atto»

Vittime di omicidio – serie storica

VITTIME DI **OMICIDIO** - ITALIA – Anni 2002-2024. Valori Assoluti



Fonte: Istat, Ministero dell'Interno

Istat Istituto Nazionale di Statistica

25 NOVEMBRE 2025



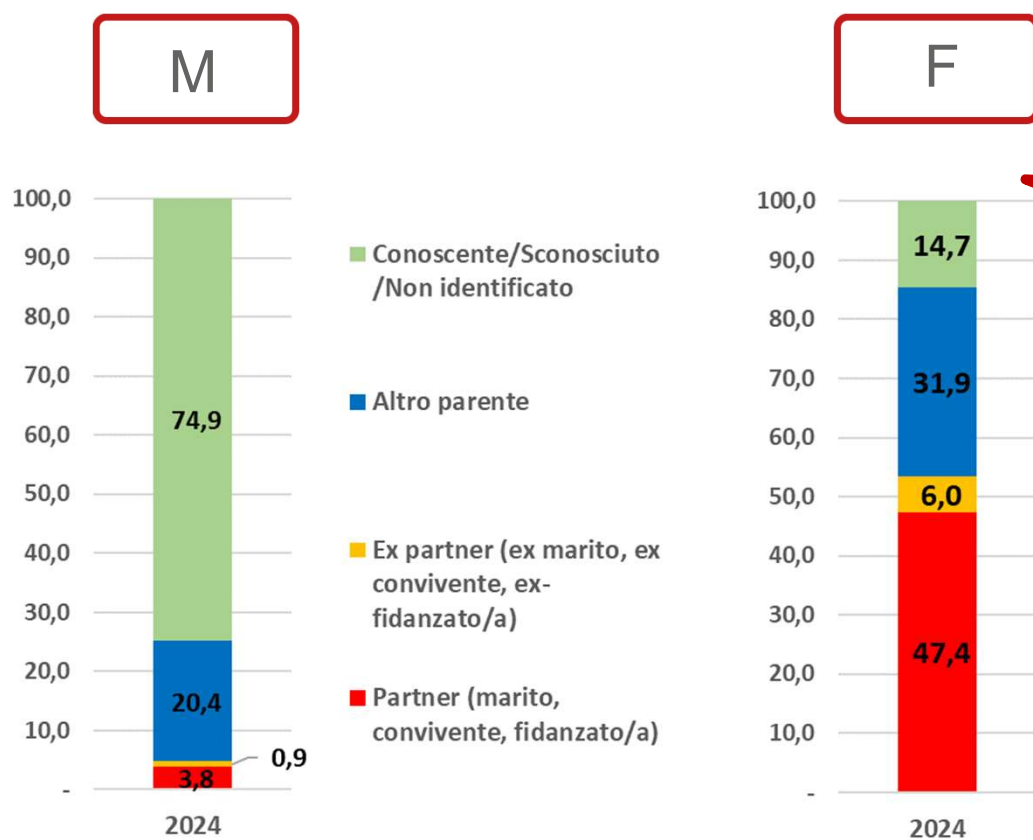
VITTIME DI OMICIDIO | ANNO 2024

Vittime di omicidio:
in diminuzione soltanto gli uomini

- gli **omicidi** degli **uomini** tendono a **calare**
- gli **omicidi** delle **donne** restano **costanti**

Vittime di omicidio secondo la relazione con l'omicida

Vittime di omicidio secondo la **relazione con l'omicida** – 2024 – composizioni percentuali



In quasi la **metà** dei casi **l'omicida** delle **donne** è il **partner**

Il **91,4%** delle uccisioni di donne sono **femminicidi**

Riflessioni e saluti

Musicologicando...



**«E andremo all'inferno mano per mano
Perché mi seguirai ovunque io andrò»**

Fred De Palma · 2019

Saluti finali

«le rilevazioni statistiche, lungi dal produrre solo numeri, sono un mondo nel mondo»

Linda Laura Sabbadini, *Il Paese che conta*

grazie

ARIANNA CARRA | arianna.carra@istat.it