

Febbraio 2017

OCCUPATI E DISOCCUPATI

Dati provvisori

■ A febbraio 2017 la stima degli occupati è stabile rispetto a gennaio, mantenendosi su livelli prossimi a quelli dei quattro mesi precedenti. Nell'ultimo mese cresce il numero di donne occupate e cala quello degli uomini. L'occupazione aumenta tra gli ultracinquantenni e diminuisce nelle restanti classi di età. Sale il numero di lavoratori a termine, mentre calano i lavoratori a tempo indeterminato e restano stabili gli indipendenti. Il tasso di occupazione è stabile al 57,5%.

■ Nel periodo dicembre-febbraio si registra una lieve crescita degli occupati rispetto al trimestre precedente (+0,1%, pari a +14 mila), determinata dall'aumento dei dipendenti a termine. L'aumento riguarda le donne ed è particolarmente accentuato tra gli ultracinquantenni.

■ La stima delle persone in cerca di occupazione a febbraio registra un forte calo su base mensile (-2,7%, pari a -83 mila). Il calo interessa uomini e donne ed è più accentuato tra i 15-24enni e gli over 50. Il tasso di disoccupazione scende all'11,5% (-0,3 punti percentuali), quello giovanile cala di 1,7 punti, attestandosi al 35,2%.

■ La stima degli inattivi tra i 15 e i 64 anni nell'ultimo mese è in crescita (+0,4%, pari a +51 mila). L'aumento si concentra tra gli uomini, mentre calano leggermente le donne e coinvolge tutte le classi di età ad eccezione degli ultracinquantenni. Il tasso di inattività è pari al 34,8%, in aumento di 0,1 punti percentuali su gennaio.

■ Nel periodo dicembre-febbraio alla lieve crescita di occupati si accompagna un deciso calo dei disoccupati (-2,0%, pari a -61 mila) e un aumento degli inattivi (+0,2%, pari a +27 mila).

■ Su base annua, a febbraio si conferma la tendenza all'aumento del numero di occupati (+1,3%, pari a +294 mila). La crescita riguarda sia i lavoratori dipendenti (+280 mila, di cui +178 mila a termine e +102 mila permanenti) sia in misura più contenuta gli indipendenti (+14 mila). Aumenta il numero di occupati per entrambe le componenti di genere; la crescita è particolarmente accentuata tra gli ultracinquantenni (+402 mila) e in misura più contenuta tra i giovani 15-24enni (+15 mila). Nello stesso periodo calano sia i disoccupati (-0,6%, pari a -18 mila) sia gli inattivi (-2,7%, pari a -380 mila).

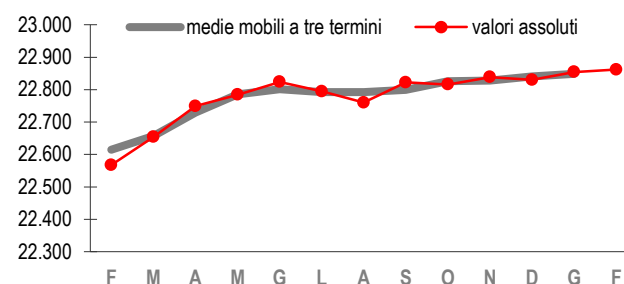
■ Al netto dell'effetto della componente demografica, su base annua, cresce l'incidenza degli occupati sulla popolazione in tutte le classi di età e si conferma il ruolo predominante degli ultracinquantenni nello spiegare la crescita occupazionale, anche per effetto dell'aumento dell'età pensionabile.

Nella nota metodologica sono riportati gli intervalli di confidenza dei principali indicatori non destagionalizzati.

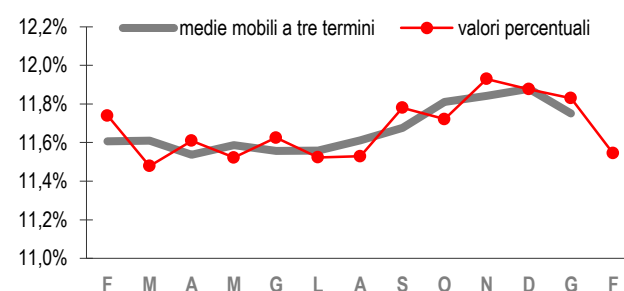
TASSI DI OCCUPAZIONE, DISOCCUPAZIONE E INATTIVITÀ. Febbraio 2017, dati destagionalizzati

	Valori percentuali	Variazioni congiunturali (punti percentuali)	
		Feb17 Gen17	Dic16-Feb17 Set-Nov16
Tasso occupazione 15-64 anni	57,5	0,0	0,1
Tasso disoccupazione	11,5	-0,3	-0,2
Tasso disoccupazione 15-24 anni	35,2	-1,7	-1,9
Tasso inattività 15-64 anni	34,8	0,1	0,1

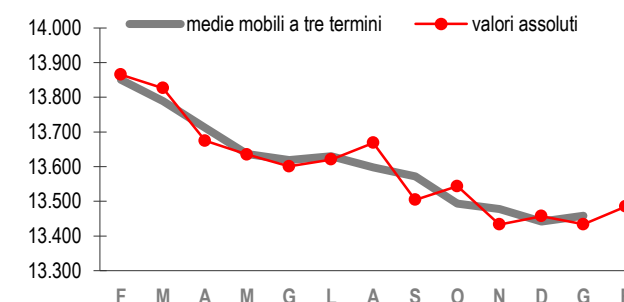
OCCUPATI. Febbraio 2016 – febbraio 2017, dati destagionalizzati, valori assoluti in migliaia di unità



TASSO DI DISOCCUPAZIONE. Febbraio 2016 – febbraio 2017, dati destagionalizzati, valori percentuali



INATTIVI 15-64 ANNI. Febbraio 2016 – febbraio 2017, dati destagionalizzati, valori assoluti in migliaia di unità



Prossima diffusione: 2 maggio 2017

Differenze di genere

A febbraio 2017 la stabilità del numero di occupati rispetto al mese precedente è frutto di un aumento per la componente femminile (+0,6%) e di un calo per quella maschile (-0,4%). Il tasso di occupazione femminile sale al 48,4% (+0,3 punti percentuali), mentre quello maschile cala al 66,7% (-0,2 punti).

Il calo della disoccupazione nell'ultimo mese interessa sia la componente maschile (-2,4%) sia quella femminile (-3,0%). Il tasso di disoccupazione cala al 10,6% tra gli uomini (-0,2 punti percentuali) e al 12,8% tra le donne (-0,4 punti).

L'aumento degli inattivi tra i 15 e i 64 anni nell'ultimo mese riguarda esclusivamente gli uomini (+1,4%) a fronte di un calo tra le donne (-0,2%). Il tasso di inattività maschile sale al 25,1% (+0,3 punti percentuali), mentre quello femminile cala al 44,4% (-0,1 punti).

PROSPETTO 1. POPOLAZIONE PER CONDIZIONE E SESSO. Febbraio 2017, dati destagionalizzati

	Valori assoluti (migliaia di unità)	Variazioni congiunturali				Variazioni tendenziali	
		Feb17 Gen17 (assolute)	Feb17 Gen17 (percentuali)	Dic16-Feb17 Set-Nov16 (assolute)	Dic16-Feb17 Set-Nov16 (percentuali)	Feb17 Feb16 (assolute)	Feb17 Feb16 (percentuali)
MASCHI							
Occupati	13.282	-47	-0,4	-18	-0,1	144	1,1
Disoccupati	1.576	-39	-2,4	-29	-1,8	-71	-4,3
Inattivi 15-64 anni	4.847	66	1,4	36	0,8	-108	-2,2
FEMMINE							
Occupati	9.580	55	0,6	32	0,3	150	1,6
Disoccupati	1.408	-43	-3,0	-32	-2,3	53	3,9
Inattivi 15-64 anni	8.638	-14	-0,2	-10	-0,1	-272	-3,1
TOTALE							
Occupati	22.862	8	0,0	14	0,1	294	1,3
Disoccupati	2.984	-83	-2,7	-61	-2,0	-18	-0,6
Inattivi 15-64 anni	13.485	51	0,4	27	0,2	-380	-2,7

PROSPETTO 2. TASSI DI OCCUPAZIONE, DISOCCUPAZIONE E INATTIVITÀ PER SESSO

Febbraio 2017, dati destagionalizzati

	Valori percentuali	Variazioni congiunturali		Variazioni tendenziali
		(punti percentuali)		Feb17 Feb16
		Feb17 Gen17	Dic16-Feb17 Set-Nov16	Feb17 Feb16
MASCHI				
Tasso di occupazione 15-64 anni	66,7	-0,2	-0,1	0,8
Tasso di disoccupazione	10,6	-0,2	-0,2	-0,5
Tasso di inattività 15-64 anni	25,1	0,3	0,2	-0,5
FEMMINE				
Tasso di occupazione 15-64 anni	48,4	0,3	0,2	0,9
Tasso di disoccupazione	12,8	-0,4	-0,3	0,3
Tasso di inattività 15-64 anni	44,4	-0,1	0,0	-1,2
TOTALE				
Tasso di occupazione 15-64 anni	57,5	0,0	0,1	0,8
Tasso di disoccupazione	11,5	-0,3	-0,2	-0,2
Tasso di inattività 15-64 anni	34,8	0,1	0,1	-0,8

Nel periodo dicembre-febbraio, tra gli uomini calano sia il tasso di occupazione (-0,1 punti percentuali) sia quello di disoccupazione (-0,2 punti) mentre cresce il tasso di inattività (+0,2 punti). Tra le donne, nello stesso periodo, aumenta il tasso di occupazione (+0,2 punti), cala il tasso di disoccupazione (-0,3 punti) e rimane stabile quello di inattività.

Nel confronto tendenziale con febbraio 2016, il tasso di occupazione cresce per entrambe le componenti di genere (+0,8 punti percentuali quello maschile, +0,9 punti quello femminile). Il tasso di disoccupazione cala per gli uomini (-0,5 punti), mentre aumenta per le donne (+0,3 punti). Il tasso di inattività è in calo per entrambe le componenti (-0,5 punti quello maschile, -1,2 punti quello femminile).

Occupazione dipendente e indipendente

Nel mese di febbraio 2017 sono stabili rispetto a gennaio sia gli indipendenti sia i dipendenti. Tra questi ultimi aumentano i lavoratori a termine (+0,9%, pari a +23 mila) a fronte di un calo dei permanenti (-0,1%, pari a -17 mila).

PROSPETTO 3. OCCUPATI PER POSIZIONE PROFESSIONALE E CARATTERE DELL'OCCUPAZIONE

Febbraio 2017, dati destagionalizzati

	Valori assoluti (migliaia di unità)	Variazioni congiunturali				Variazioni tendenziali	
		Feb17 Gen17	Feb17 Gen17	Dic16-Feb17 Set-Nov16	Dic16-Feb17 Set-Nov16	Feb17 Feb16	Feb17 Feb16
		(assolute)	(percentuali)	(assolute)	(percentuali)	(assolute)	(percentuali)
Occupati	22.862	8	0,0	14	0,1	294	1,3
Dipendenti	17.405	6	0,0	39	0,2	280	1,6
Permanenti	14.904	-17	-0,1	-2	0,0	102	0,7
A termine	2.501	23	0,9	41	1,7	178	7,7
Indipendenti	5.457	2	0,0	-17	-0,3	14	0,3

Nel periodo dicembre-febbraio l'occupazione cresce tra i dipendenti a termine (+1,7%, pari a +41mila), risulta stabile tra i permanenti e in calo tra gli indipendenti (-0,3%, pari a -17 mila).

Su base annua crescono sia i dipendenti (+1,6%, pari a +280 mila) sia, in misura più contenuta, gli indipendenti (+0,3%, pari a +14 mila). La crescita dei dipendenti riguarda sia i permanenti (+0,7%, pari a +102 mila) sia quelli a termine (+7,7%, pari a +178 mila).

La partecipazione al mercato del lavoro per classi di età

A febbraio 2017 il tasso di disoccupazione dei 15-24enni, cioè la quota di giovani disoccupati sul totale di quelli attivi (occupati e disoccupati), è pari al 35,2%, in forte calo rispetto al mese precedente (-1,7 punti percentuali). Dal calcolo del tasso di disoccupazione sono per definizione esclusi i giovani inattivi, cioè coloro che non sono occupati e non cercano lavoro, nella maggior parte dei casi perché impegnati negli studi. L'incidenza dei giovani disoccupati tra 15 e 24 anni sul totale dei giovani della stessa classe di età è pari all'8,9% (cioè meno di un giovane su 10 è disoccupato). Tale incidenza risulta in calo di 0,7 punti percentuali rispetto a gennaio. Il tasso di occupazione rimane stabile, mentre quello di inattività cresce di 0,7 punti.

Nella classe di età 25-49 anni il tasso di occupazione a febbraio è in calo (-0,2 punti percentuali per i 25-34enni e -0,1 punti per i 35-49enni), mentre cresce tra gli ultracinquantenni (+0,4 punti). Il tasso di disoccupazione cresce tra i 25-34enni (+0,2 punti) e cala tra gli over35 (-0,1 punti tra i 35-49enni, -0,4 punti tra gli ultracinquantenni). Il tasso di inattività cresce per le persone tra 25 e 49 anni (+0,1 punti nella classe 25-34 anni e +0,2 punti nella classe 35-49 anni), mentre cala nella classe 50-64 anni (-0,2 punti).

PROSPETTO 4. POPOLAZIONE PER CONDIZIONE E CLASSI DI ETÀ. Febbraio 2017, dati destagionalizzati

	Valori assoluti (migliaia di unità)	Variazioni congiunturali				Variazioni tendenziali	
		Feb17 Gen17	Feb17 Gen17	Dic16-Feb17 Set-Nov16	Dic16-Feb17 Set-Nov16	Feb17 Feb16	Feb17 Feb16
		(assolute)	(percentuali)	(assolute)	(percentuali)	(assolute)	(percentuali)
15-24 ANNI							
Occupati	966	0	-0,1	-3	-0,3	15	1,5
Disoccupati	525	-41	-7,2	-45	-8,0	-78	-12,9
Inattivi	4.394	38	0,9	45	1,0	36	0,8
25-34 ANNI							
Occupati	4.050	-19	-0,5	8	0,2	-17	-0,4
Disoccupati	907	9	1,0	-6	-0,7	57	6,8
Inattivi	1.752	3	0,2	-22	-1,2	-126	-6,7
35-49 ANNI							
Occupati	9.819	-33	-0,3	-58	-0,6	-106	-1,1
Disoccupati	1.057	-16	-1,5	8	0,8	-7	-0,7
Inattivi	2.661	26	1,0	-22	-0,8	-163	-5,8
50 ANNI E PIU'							
Occupati	8.027	60	0,8	77	1,0	402	5,3
Disoccupati	494	-35	-6,6	13	2,7	10	2,0
Inattivi	17.409	9	0,1	15	0,1	-19	-0,1
Inattivi 50-64 anni	4.678	-16	-0,3	-17	-0,4	-127	-2,6

PROSPETTO 5. TASSI DI OCCUPAZIONE, DISOCCUPAZIONE, INATTIVITÀ E INCIDENZA DEI DISOCCUPATI SULLA POPOLAZIONE PER CLASSI DI ETÀ. Febbraio 2017, dati destagionalizzati

	Valori percentuali	Variazioni congiunturali		Variazioni tendenziali
		(punti percentuali)		
		Feb17 Gen17	Dic16-Feb17 Set-Nov16	Feb17 Feb16
15-24 ANNI				
Tasso di occupazione	16,4	0,0	0,0	0,3
Tasso di disoccupazione	35,2	-1,7	-1,9	-3,6
Incidenza dei disoccupati sulla popolazione	8,9	-0,7	-0,8	-1,3
Tasso di inattività	74,7	0,7	0,8	1,0
25-34 ANNI				
Tasso di occupazione	60,4	-0,2	0,3	0,5
Tasso di disoccupazione	18,3	0,2	-0,1	1,0
Incidenza dei disoccupati sulla popolazione	13,5	0,1	0,0	1,0
Tasso di inattività	26,1	0,1	-0,3	-1,5
35-49 ANNI				
Tasso di occupazione	72,5	-0,1	0,0	0,7
Tasso di disoccupazione	9,7	-0,1	0,1	0,0
Incidenza dei disoccupati sulla popolazione	7,8	-0,1	0,1	0,1
Tasso di inattività	19,7	0,2	-0,1	-0,8
50-64 ANNI				
Tasso di occupazione	59,1	0,4	0,2	1,7
Tasso di disoccupazione	6,1	-0,4	0,1	-0,2
Incidenza dei disoccupati sulla popolazione	3,9	-0,2	0,1	0,0
Tasso di inattività	37,0	-0,2	-0,3	-1,7

Guardando alla media degli ultimi tre mesi il tasso di occupazione rimane stabile tra i 15-24enni e i 35-49enni, mentre cresce tra i 25-34enni (+0,3 punti) e gli ultracinquantenni (+0,2 punti). Il tasso di disoccupazione cala tra i giovani di 15-24 anni (-1,9 punti) e tra i 25-34enni (-0,1 punti) mentre cresce tra gli ultratrentacinquenni (+0,1 punti). Nello stesso periodo il tasso di inattività cresce tra i 15-24enni (+0,8 punti) e cala nelle restanti classi di età (-0,3 punti tra i 25-34enni e gli ultracinquantenni, -0,1 punti tra i 35-49enni).

Nell'arco di un anno il tasso di occupazione cresce in tutte le classi di età con variazioni comprese tra +0,3 punti percentuali per i 15-24enni e +1,7 punti per gli ultracinquantenni.

Al netto dell'effetto della componente demografica, l'occupazione è in crescita su base annua in tutte le classi di età: +0,8% tra i 15-24enni, +1,0% tra i 35-49enni e +3,0% tra i 50-64enni. Si conferma quindi il ruolo predominante degli ultracinquantenni nello spiegare la crescita occupazionale, anche per effetto dell'aumento dell'età pensionabile. Il calo della popolazione tra 15 e 49 anni influisce in modo decisivo sulla variazione dell'occupazione nei dodici mesi in questa classe di età, rendendola nulla tra i 15-34enni e negativa tra i 35-49enni. Al contrario la crescita della popolazione degli ultracinquantenni amplifica la crescita occupazionale, con un conseguente aumento del divario generazionale.

PROSPETTO 6. VARIAZIONE TENDENZIALE OSSERVATA E AL NETTO DELLA COMPONENTE DEMOGRAFICA PER CLASSI DI ETÀ E CONDIZIONE PROFESSIONALE, Febbraio 2017.

	Variazione tendenziale percentuale osservata			Variazione tendenziale percentuale al netto della componente demografica		
	Occupati	Disoccupati	Inattivi	Occupati	Disoccupati	Inattivi
15-34 ANNI	0,0	-1,4	-1,4	0,8	-0,5	-0,6
35-49 ANNI	-1,1	-0,7	-5,8	1,0	1,4	-3,9
50-64 ANNI	4,9	2,2	-2,6	3,0	0,3	-4,4
15-64 ANNI	1,1	-0,6	-2,7	1,6	0,3	-2,6

Il tasso di disoccupazione cala fortemente tra i giovani di 15-24 anni (-3,6 punti) e in misura più contenuta tra gli ultracinquantenni (-0,2 punti), mentre cresce tra i 25-34enni (+1,0 punti) e rimane stabile tra i 35-49enni.

Guardando alla stima delle persone in cerca di occupazione, la dinamica della popolazione amplifica il calo tra i giovani 15-34enni e la crescita tra gli ultracinquantenni, mentre influisce sulla variazione dei 35-49enni rendendola negativa.

Il tasso di inattività cresce tra giovani di 15-24 anni (+1,0 punti) e cala nelle restanti classi di età con variazioni comprese tra -0,8 punti per i 35-49enni e -1,7 punti per gli ultracinquantenni.

Le variazioni tendenziali degli inattivi al netto delle variazioni demografiche mantengono tutte il segno negativo: il numero di inattivi cala dello 0,6% tra i giovani 15-34enni, del 3,9% tra i 35-49enni e del 4,4% tra gli ultracinquantenni.

Revisioni

Il prospetto che segue riepiloga le revisioni, in termini di differenze tra le variazioni congiunturali, che emergono considerando i dati diffusi con il comunicato odierno e quelli del comunicato precedente.

PROSPETTO 7. OCCUPATI, DISOCCUPATI, INATTIVI, TASSO DI OCCUPAZIONE, DISOCCUPAZIONE E INATTIVITÀ. Gennaio 2016 – gennaio 2017, revisioni delle variazioni congiunturali

Anno	Mese	Occupati	Disoccupati	Inattivi 15-64 anni	Tasso di occupazione 15-64 anni	Tasso di disoccupazione	Tasso di inattività 15-64 anni
2016	Gennaio	0,0	0,1	0,0	0,0	0,0	0,0
	Febbraio	0,0	0,9	-0,1	0,0	0,1	0,0
	Marzo	0,0	-0,6	0,1	0,0	-0,1	0,0
	Aprile	0,0	0,0	0,0	0,0	0,0	0,0
	Maggio	0,0	-0,2	0,0	0,0	0,0	0,0
	Giugno	0,0	0,0	0,0	0,0	0,0	0,0
	Luglio	0,0	-0,1	0,0	0,0	0,0	0,0
	Agosto	0,0	-0,1	0,0	0,0	0,0	0,0
	Settembre	0,0	0,0	0,0	0,0	0,0	0,0
	Ottobre	0,0	-0,1	0,0	0,0	0,0	0,0
	Novembre	0,0	0,1	0,0	0,0	0,0	0,0
	Dicembre	0,0	-0,5	0,1	0,0	-0,1	0,0
2017	Gennaio	0,0	-0,4	0,1	0,0	0,0	0,0

Glossario

Forze di lavoro: comprendono le persone occupate e quelle disoccupate.

Occupati: comprendono le persone di 15 anni e più che nella settimana di riferimento:

- hanno svolto almeno un'ora di lavoro in una qualsiasi attività che preveda un corrispettivo monetario o in natura;
- hanno svolto almeno un'ora di lavoro non retribuito nella ditta di un familiare nella quale collaborano abitualmente;
- sono assenti dal lavoro (ad esempio, per ferie o malattia). I dipendenti assenti dal lavoro sono considerati occupati se l'assenza non supera tre mesi, oppure se durante l'assenza continuano a percepire almeno il 50% della retribuzione. Gli indipendenti assenti dal lavoro, ad eccezione dei coadiuvanti familiari, sono considerati occupati se, durante il periodo di assenza, mantengono l'attività. I coadiuvanti familiari sono considerati occupati se l'assenza non supera tre mesi.

Occupati dipendenti permanenti o a tempo indeterminato: occupati con un rapporto di lavoro dipendente, regolato o meno da contratto, per il quale non è definito alcun termine.

Occupati dipendenti a termine: occupati con un rapporto di lavoro dipendente, regolato o meno da contratto, per il quale è espressamente indicato un termine di scadenza.

Occupati indipendenti: coloro che svolgono la propria attività lavorativa senza vincoli formali di subordinazione. Sono compresi: imprenditori; liberi professionisti, lavoratori autonomi, coadiuvanti nell'azienda di un familiare (se prestano lavoro nell'impresa senza il corrispettivo di una retribuzione contrattuale come dipendenti), soci di cooperativa, collaboratori (con e senza progetto) e prestatori d'opera occasionali.

Disoccupati (o in cerca di occupazione): comprendono le persone non occupate tra i 15 e i 74 anni che:

- hanno effettuato almeno un'azione attiva di ricerca di lavoro nelle quattro settimane che precedono la settimana di riferimento e sono disponibili a lavorare (o ad avviare un'attività autonoma) entro le due settimane successive;
- oppure, inizieranno un lavoro entro tre mesi dalla settimana di riferimento e sarebbero disponibili a lavorare (o ad avviare un'attività autonoma) entro le due settimane successive, qualora fosse possibile anticipare l'inizio del lavoro.

Inattivi (o non forze di lavoro): comprendono le persone che non fanno parte delle forze di lavoro, ovvero quelle non classificate come occupate o disoccupate.

Tasso di occupazione: rapporto tra gli occupati e la corrispondente popolazione di riferimento.

Tasso di disoccupazione: rapporto tra i disoccupati e le corrispondenti forze di lavoro.

Tasso di attività: rapporto tra le forze di lavoro e la corrispondente popolazione di riferimento.

Tasso di inattività: rapporto tra gli inattivi e la corrispondente popolazione di riferimento (la somma del tasso di attività e del tasso di inattività è pari a 1).

Dati destagionalizzati: dati depurati, mediante apposite tecniche statistiche, dalle fluttuazioni attribuibili alla componente stagionale (dovute a fattori meteorologici, consuetudinari, legislativi, ecc.) e, se significativi, dagli effetti di calendario. Questa trasformazione dei dati è la più idonea a cogliere l'evoluzione congiunturale di un indicatore.

Variazione congiunturale: variazione rispetto al mese (trimestre) precedente.

Variazione tendenziale: variazione rispetto allo stesso mese dell'anno precedente.

Variazione tendenziale al netto della componente demografica: variazione tendenziale al netto dell'effetto determinato dalla variazione della popolazione rispetto a 12 mesi prima.

Settimana di riferimento: settimana a cui fanno riferimento le informazioni raccolte.

Nota metodologica

La Rilevazione sulle forze di lavoro

La Rilevazione sulle forze di lavoro è una indagine campionaria condotta mediante interviste alle famiglie, il cui obiettivo primario è la stima dei principali aggregati dell'offerta di lavoro: occupati e disoccupati.

Da gennaio 2004 la rilevazione è continua, cioè le informazioni sono rilevate con riferimento a tutte le settimane di ciascun trimestre, mediante una distribuzione uniforme del campione nelle settimane. Le principali caratteristiche della rilevazione, dagli aspetti metodologici, alle definizioni delle variabili e degli indicatori, sono armonizzate a livello europeo, coerentemente con gli standard internazionali definiti dall'ILO e sono definite da specifici regolamenti del Consiglio e della Commissione europea (il regolamento più importante è il *Council Regulation n. 577/1998*).

Il disegno campionario è a due stadi, rispettivamente comuni e famiglie, con stratificazione delle unità di primo stadio. Tutti i comuni con popolazione superiore ad una soglia prefissata per ciascuna provincia, detti autorappresentativi, sono presenti nel campione con probabilità pari a uno. I comuni la cui popolazione è al di sotto delle suddette soglie, detti non autorappresentativi, sono raggruppati in strati. Essi entrano nel campione attraverso un meccanismo di selezione casuale che prevede l'estrazione di un comune non autorappresentativo da ciascuno strato. Per ciascun comune campione viene estratto dalla lista anagrafica un campione casuale semplice di famiglie.

A partire dal terzo trimestre 2012 è stato introdotto un nuovo disegno campionario, che ha previsto l'aggiornamento delle informazioni di stratificazione e l'introduzione di una rotazione casuale dei comuni campione.

Il campione trimestrale è uniformemente ripartito tra i 3 mesi, tenendo conto del numero di settimane che compongono ciascun mese (rispettivamente 4 o 5). Il mese di riferimento è composto dalle settimane, da lunedì a domenica, che cadono per almeno quattro giorni nel mese di calendario.

Ogni famiglia viene intervistata per due trimestri consecutivi, esce temporaneamente dal campione per i due successivi trimestri, dopodiché essa viene nuovamente intervistata per altri due trimestri. Complessivamente, rimane nel campione per un periodo di 15 mesi. Considerando che le transizioni dall'inattività all'occupazione degli individui di età superiore a 74 anni sono pressoché nulle, per ridurre la molestia statistica su questo target di popolazione, dal 1 gennaio 2011, le famiglie composte da soli ultra 74-enni inattivi non vengono reintervistate.

La popolazione di riferimento è costituita da tutti i componenti delle famiglie residenti in Italia, anche se temporaneamente all'estero. Sono dunque esclusi coloro che vivono abitualmente all'estero e i membri permanenti delle convivenze (istituti religiosi, caserme, ecc.). La popolazione residente comprende le persone, di cittadinanza italiana o straniera, che risultano iscritte alle anagrafi comunali.

L'unità di rilevazione è la famiglia di fatto, definita come insieme di persone coabitanti, legate da vincoli di matrimonio, parentela, affinità, adozione, tutela o da vincoli affettivi.

L'intervista alla famiglia viene effettuata mediante tecnica mista Capi (*Computer assisted personal interview*) e Cati (*Computer assisted telephone interview*). In generale l'intervista viene condotta nella settimana successiva a quella di riferimento, o meno frequentemente nelle tre settimane che seguono.

Taluni quesiti della rilevazione, a motivo della difficoltà nella risposta da fornire o della sensibilità dell'argomento trattato, prevedono la facoltà di non rispondere.

I dati assoluti rilevati dall'indagine, elaborati all'unità, vengono arrotondati alle migliaia nei valori e nelle variazioni assolute. Le variazioni sono calcolate sui dati all'unità e non su quelli arrotondati alle migliaia. Nelle variazioni percentuali e nei tassi nonché nelle differenze in punti percentuali l'arrotondamento è al primo decimale. Le variazioni in punti percentuali tra i tassi vengono calcolate sui tassi con tutti i decimali prima di essere approssimate. Ad esempio, nell'attuale comunicato stampa, il tasso di disoccupazione femminile è pari a 12,812 che arrotondato è riportato come 12,8. Il tasso di disoccupazione di febbraio 2016 è pari a 12,561 ed è riportato nelle serie storiche mensili allegate al comunicato come 12,6 (Tabella 1 pag. 15). La differenza tra il dato di febbraio 2017 e quello di febbraio 2016 è pari quindi a 0,251. Date le regole dell'arrotondamento, nel prospetto 2 la

variazione in punti percentuali è indicata pari a 0,3 punti percentuali e non 0,2 punti come sarebbe se si considerasse la differenza tra i due tassi già arrotondati.

A motivo dell'innalzamento dell'età dell'obbligo scolastico (legge 296/2006), dal primo trimestre 2007 i dati sugli individui con 15 anni di età non contengono né occupati né disoccupati. Il numero di quindicenni occupati o in cerca di occupazione è tradizionalmente del tutto trascurabile. Il cambiamento normativo non comporta quindi alcuna interruzione delle serie storiche degli indicatori sulla popolazione 15-64 anni.

Ulteriori informazioni sulla Rilevazione sulle forze di lavoro e il questionario utilizzato per la raccolta dei dati sono disponibili al seguente link: <http://www.istat.it/it/archivio/8263>.

Le stime mensili

Il mese di febbraio 2017 va da lunedì 30 gennaio 2017 a domenica 26 febbraio 2017.

Le stime mensili sono prodotte a circa 30 giorni dal mese di riferimento, in forma provvisoria, perché basate su una parte del campione riferito al mese (quasi 20 mila famiglie, pari a quasi 45 mila individui, per il mese di febbraio 2017) e vengono diffuse contestualmente ai dati mensili sulla disoccupazione da parte di Eurostat. Successivamente, quando vengono prodotte le stime trimestrali (a circa 60 giorni dal trimestre), le stime dei tre mesi vengono ricalcolate sull'intero campione riferito a ciascun mese e diventano così definitive.

Al fine di poter analizzare opportunamente i dati in un'ottica congiunturale, tutti i dati mensili riportati nel comunicato stampa sono sottoposti mensilmente ad una procedura di destagionalizzazione, includendo ogni volta l'ultimo dato disponibile e aggiornando la stima dei modelli. Con riferimento ai soli dati destagionalizzati, pertanto, possono verificarsi variazioni anche nei mesi già consolidati (le cui stime non destagionalizzate sono divenute definitive) che derivano dalla replicazione della procedura di destagionalizzazione con l'aggiunta dell'ultimo dato disponibile.

I dati mensili sia destagionalizzati sia non destagionalizzati sono disponibili su I.Stat il datawarehouse dell'Istat. Le serie mensili relative all'occupazione dipendente e indipendente e quelle relative alla partecipazione al mercato del lavoro per classi di età, sono disponibili nella pagina web del comunicato stampa nel file excel "Serie storiche" in attesa di essere caricate nel datawarehouse.

Gli eventi sismici verificatisi a fine ottobre 2016 hanno colpito 13 comuni campione (su un totale di 1270) della Rilevazione sulle forze di lavoro (cfr. Allegati 1 e 2 del decreto legge n. 189/2016, come modificato dalla legge n. 229/2016 per l'elenco completo dei comuni colpiti dagli eventi sismici). E' dunque stato necessario sospendere la rilevazione nei suddetti comuni a seguito delle difficoltà incontrate nelle operazioni di raccolta dei dati.

La mancata raccolta di interviste in tali comuni ha determinato un impatto sulle stime in termini di tassi di risposta, soprattutto nelle province e nelle regioni maggiormente colpite dal terremoto. In assenza delle informazioni riguardanti i comuni terremotati, le stime diffuse in data odierna sono da considerarsi provvisorie e suscettibili di possibili revisioni future.

L'analisi dell'effetto della componente demografica sulle variazioni tendenziali

La dinamica della partecipazione al mercato del lavoro per classi di età risente dei mutamenti demografici che negli anni recenti evidenziano un progressivo invecchiamento della popolazione. In particolare, si osserva il calo della popolazione tra 15 e 49 anni (negli ultimi mesi mediamente circa -1,5% annuo, pari a quasi 400 mila persone) determinato dalla fuoriuscita dalla classe di età delle folte generazioni dei 49enni non compensata dall'ingresso dei 15enni. Simultaneamente si rileva la crescita della popolazione nella classe 50-64 anni (mediamente +1,8% annuo, pari a oltre 200 mila persone).

Al fine di valutare l'impatto dei mutamenti demografici sulla stima delle variazioni tendenziali di occupati, disoccupati e inattivi per classi di età, è possibile utilizzare tecniche di standardizzazione della composizione per età della popolazione. Mediante tali tecniche le variazioni tendenziali sono state scomposte nella somma di due componenti. La prima componente misura l'effetto che deriva dalle variazioni di popolazione a distanza di 12 mesi, nell'ipotesi che l'unico fattore a determinare un cambiamento nelle stime sia la variazione della popolazione (mentre si ipotizza che rimangano

invariate le distribuzioni relative per condizione professionale in ciascuna classe di età considerata). La seconda componente è l'effetto "atteso" sulla variazione tendenziale al netto della componente demografica, nell'ipotesi che il fattore variabile sia la distribuzione relativa per condizione professionale stimata in ciascuna classe di età, mentre si ipotizza che non sia intervenuta alcuna variazione della popolazione rispetto a 12 mesi prima. Le stime delle variazioni tendenziali al netto della componente demografica sono state effettuate per occupati, disoccupati e inattivi, nelle tre classi di età 15-34, 35-49 e 50-64 anni (Prospetto 6).

Gli intervalli di confidenza

Al fine di valutare l'accuratezza delle stime prodotte da un'indagine campionaria è necessario tenere conto dell'errore campionario che deriva dall'aver osservato la variabile di interesse solo su una parte (campione) della popolazione. Tale errore può essere espresso in termini di errore assoluto (*standard error*) o di errore relativo (cioè l'errore assoluto diviso per la stima, che prende il nome di coefficiente di variazione, CV). In questo paragrafo, per ciascuna delle principali variabili di interesse, sono riportate la stima puntuale e l'errore relativo ad essa associato.

PROSPETTO A. ERRORI RELATIVI DELLE STIME NON DESTAGIONALIZZATE DEI PRINCIPALI INDICATORI Febbraio 2017

	Stima puntuale	Errore relativo (CV)
Occupati (migliaia di unità)	22.721	0,003133
Disoccupati (migliaia di unità)	3.044	0,017466
Inattivi 15-64 anni (migliaia di unità)	13.570	0,005036
Tasso di occupazione 15-64 anni (valore percentuale)	57,11	0,003037
Tasso di disoccupazione (valore percentuale)	11,81	0,017122
Tasso di inattività 15-64 anni (valore percentuale)	34,96	0,005036

A partire da questi è possibile costruire l'intervallo di confidenza che con un prefissato livello di fiducia, contiene al suo interno il valore vero, ma ignoto, del parametro oggetto di stima. L'intervallo di confidenza è calcolato aggiungendo e sottraendo alla stima puntuale il suo errore campionario assoluto, moltiplicato per un coefficiente che dipende dal livello di fiducia; considerando il tradizionale livello di fiducia del 95%, il coefficiente corrispondente è pari a 1,96.

Nel prospetto A si riportano gli errori relativi (CV) delle stime non destagionalizzate dei principali indicatori riferiti al mese di febbraio 2017.

Nella pagina web del comunicato stampa è disponibile il file excel che riporta la tabella completa degli errori relativi riferiti alle stime mensili non destagionalizzate dei principali indicatori, calcolati a partire da gennaio 2004.

I principali Istituti di statistica non pubblicano errori campionari riferiti a stime destagionalizzate. In alcuni casi sono pubblicati gli errori campionari delle stime non destagionalizzate ritenendo che questi siano del tutto simili a quelli riferiti alle corrispondenti stime destagionalizzate. L'Istat sta conducendo studi al fine di verificare se tale approccio sia applicabile anche agli indicatori diffusi dall'Istituto.

Attraverso semplici calcoli, è possibile ricavare gli intervalli di confidenza con livello di fiducia pari al 95% ($\alpha=0,05$). Tali intervalli comprendono pertanto i parametri ignoti della popolazione con probabilità pari a 0,95. Nel prospetto seguente sono illustrati i calcoli per la costruzione dell'intervallo di confidenza della stima degli occupati e del tasso di disoccupazione.

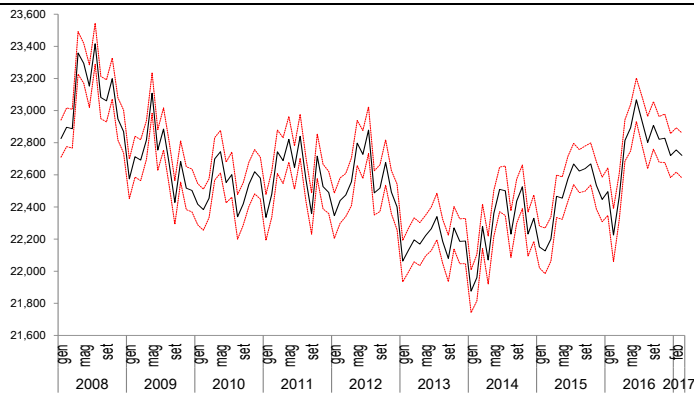
PROSPETTO B. CALCOLO ESEMPLIFICATIVO DELL'INTERVALLO DI CONFIDENZA

Febbraio 2017

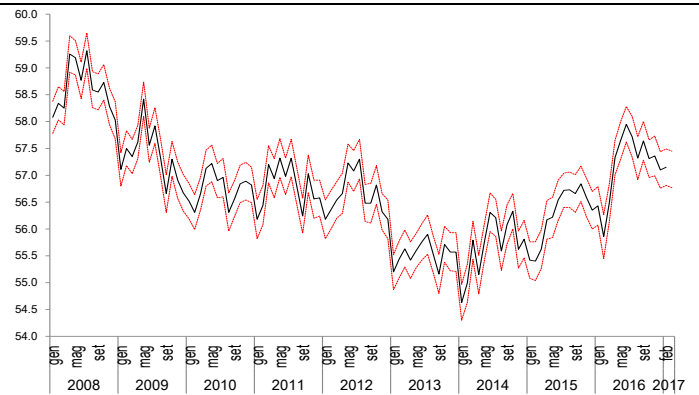
	Occupati (migliaia di unità)	Tasso di disoccupazione (%)
Stima puntuale:	22.721	11,81
Errore relativo (CV)	0,003133	0,017122
Stima intervallare		
Semi ampiezza dell'intervallo:	$(22.721 \times 0,003133) \times 1,96 = \mathbf{140}$	$(11,81 \times 0,017122) \times 1,96 = \mathbf{0,40}$
Limite inferiore dell'intervallo di confidenza:	$22.721 - 140 = \mathbf{22.581}$	$11,81 - 0,40 = \mathbf{11,41}$
Limite superiore dell'intervallo di confidenza:	$22.721 + 140 = \mathbf{22.861}$	$11,81 + 0,40 = \mathbf{12,21}$

Di seguito si riportano i grafici degli intervalli di confidenza dei principali indicatori da gennaio 2008 a febbraio 2017. Nel file excel allegato è disponibile l'intera serie da gennaio 2004.

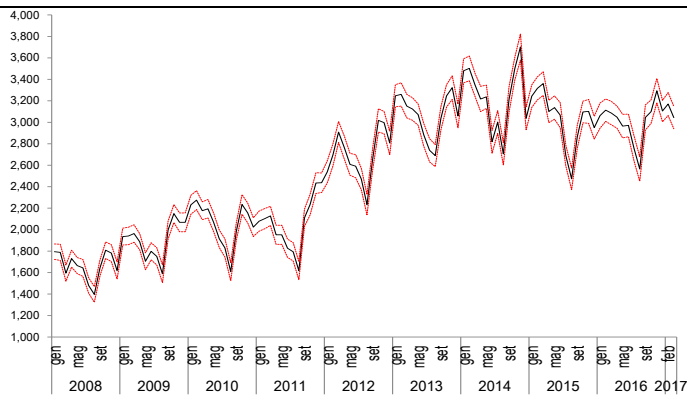
OCCUPATI. Gennaio 2008 – febbraio 2017, dati non destagionalizzati, valori assoluti in migliaia di unità



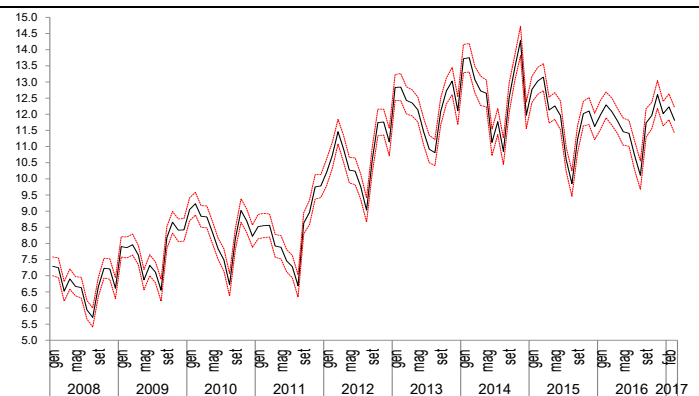
TASSO DI OCCUPAZIONE 15-64 ANNI. Gennaio 2008 - febbraio 2017, dati non destagionalizzati, valori percentuali



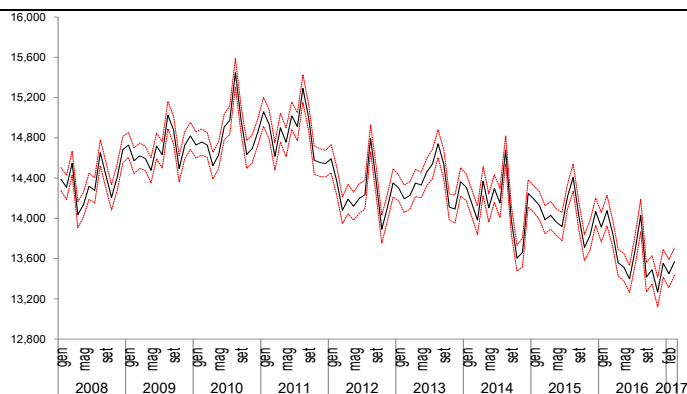
DISOCCUPATI. Gennaio 2008 - febbraio 2017, dati non destagionalizzati, valori assoluti in migliaia di unità.



TASSO DI DISOCCUPAZIONE. Gennaio 2008 - febbraio 2017, dati non destagionalizzati, valori percentuali.



INATTIVI 15-64 ANNI Gennaio 2008 - febbraio 2017, dati non destagionalizzati, valori assoluti in migliaia di unità.



TASSO DI INATTIVITÀ 15-64 ANNI Gennaio 2008 - febbraio 2017, dati non destagionalizzati, valori percentuali.

