

Febbraio 2017

# PREZZI AL CONSUMO

Dati provvisori

■ Nel mese di febbraio 2017, secondo le stime preliminari, l'indice nazionale dei prezzi al consumo per l'intera collettività (NIC), al lordo dei tabacchi, registra un aumento dello 0,3% rispetto al mese precedente e dell'1,5% nei confronti di febbraio 2016 (era +1,0% a gennaio).

■ Analogamente a quanto accaduto a gennaio, l'accelerazione dell'inflazione a febbraio 2017 è per lo più ascrivibile alle componenti merceologiche i cui prezzi sono maggiormente volatili e in particolare agli Alimentari non lavorati (+8,8%, era +5,3% a gennaio) e ai Beni energetici non regolamentati (+12,1%, da +9,0% del mese precedente). A rafforzare l'inflazione c'è poi l'accelerazione della crescita dei prezzi dei Servizi relativi ai trasporti (+2,4%, da +1,0% di gennaio).

■ Di conseguenza, l'"inflazione di fondo", al netto degli energetici e degli alimentari freschi, si porta a +0,6%, da +0,5% del mese precedente mentre quella al netto dei soli Beni energetici sale a +1,3% da +0,8% di gennaio.

■ L'aumento congiunturale dell'indice generale dei prezzi al consumo è principalmente dovuto ai rialzi dei prezzi degli Alimentari non lavorati (+3,0%), dei Servizi relativi ai trasporti (+1,0%) e dei Beni energetici non regolamentati (+0,5%).

■ Su base annua la crescita dei prezzi dei beni (+1,9%, da +1,2% di gennaio) segna un'accelerazione più marcata rispetto a quella dei servizi (+0,9%, da +0,7% del mese precedente). Di conseguenza, rispetto a gennaio, il differenziale inflazionistico negativo tra servizi e beni raddoppia portandosi a meno 1,0 punti percentuali (da meno 0,5 di gennaio).

■ L'inflazione acquisita per il 2017 risulta pari a +1,0%.

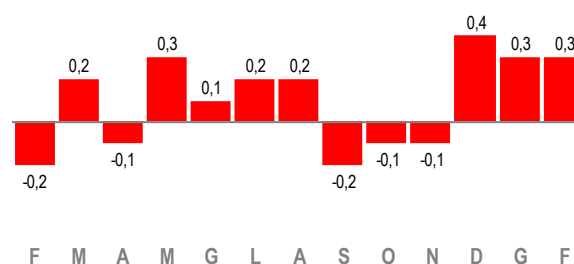
■ I prezzi dei beni alimentari, per la cura della casa e della persona aumentano dell'1,1% su base mensile e del 3,1% su base annua (era +1,9% a gennaio).

■ I prezzi dei prodotti ad alta frequenza di acquisto aumentano dello 0,7% in termini congiunturali e registrano una crescita su base annua del 3,2%, da +2,2% del mese precedente.

■ Secondo le stime preliminari, l'indice armonizzato dei prezzi al consumo (IPCA) aumenta dello 0,2% su base congiunturale e dell'1,6% su base annua (da +1,0% di gennaio).

## INDICE GENERALE NIC

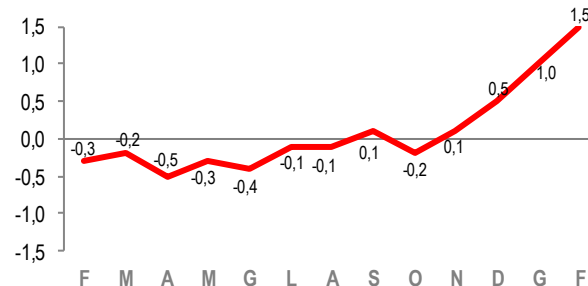
Febbraio 2016-febbraio 2017, variazioni percentuali congiunturali



congiunturali

## INDICE GENERALE NIC

Febbraio 2016-febbraio 2017, variazioni percentuali tendenziali



tendenziali

## INDICI DEI PREZZI AL CONSUMO

Febbraio 2017 (base 2015=100)

	INDICI	VARIAZIONI %	
	Febbraio 2017	feb-17 gen-17	feb-17 feb-16
Indice nazionale per l'intera collettività NIC	100,9	0,3	1,5
Indice armonizzato IPCA	99,6	0,2	1,6

## Indice nazionale dei prezzi al consumo per l'intera collettività (NIC)

### Le divisioni di spesa

Nel mese di febbraio 2017 i maggiori aumenti congiunturali dei prezzi si registrano per le divisioni di spesa Prodotti alimentari e bevande analcoliche (+1,4%) e Trasporti (+0,7%). Rialzi congiunturali più contenuti si riscontrano per i prezzi di Ricreazione, spettacoli e cultura (+0,3%), dei Servizi ricettivi e di ristorazione (+0,2%), di Abitazione, acqua, elettricità e combustibili, Servizi sanitari e spese per la salute, Comunicazioni e Altri beni e servizi (+0,1% per tutte e quattro le divisioni di spesa) (Prospetto 1). Sono in diminuzione i prezzi di Abbigliamento e calzature (-0,1%). I prezzi delle rimanenti divisioni non variano rispetto a gennaio 2017.

Su base annua, nove divisioni di spesa presentano prezzi in aumento e tre in diminuzione. Tra quelle in aumento, i Trasporti (+4,9%, da +3,2% di gennaio) e i Prodotti alimentari e bevande analcoliche (+3,8%, da +2,3% del mese precedente) registrano gli aumenti maggiori e le accelerazioni della crescita più marcate; i prezzi di Ricreazione spettacoli e cultura (+0,1%) invertono la tendenza dal -0,1% di gennaio mentre la crescita si amplia, seppur di poco, rispetto ai valori di gennaio, anche per i Servizi ricettivi e di ristorazione (+1,2%, da +1,1%) e gli Altri beni e servizi (+1,0%, da +0,9%). I prezzi di Bevande alcoliche e tabacchi (+1,8%), Mobili, articoli e servizi per la casa (+0,1%) e Servizi sanitari e spese per la salute (+0,4%) registrano una crescita stabile, mentre quelli di Abbigliamento e calzature (+0,4%) segnano un lieve rallentamento della crescita (era +0,5% a gennaio). Tra le divisioni di spesa i cui prezzi sono in calo, per quelli di Comunicazioni (-2,4%) e Abitazione, acqua, elettricità e combustibili (-0,4%) la flessione si riduce rispetto a quella registrata il mese precedente (era -3,4% per i primi e -0,5% per i secondi) mentre i prezzi dell'Istruzione (-0,9%) presentano la stessa flessione registrata a gennaio.

### PROSPETTO 1. INDICI DEI PREZZI AL CONSUMO NIC, PER DIVISIONE DI SPESA

Febbraio 2017, pesi e variazioni percentuali (base 2015=100)

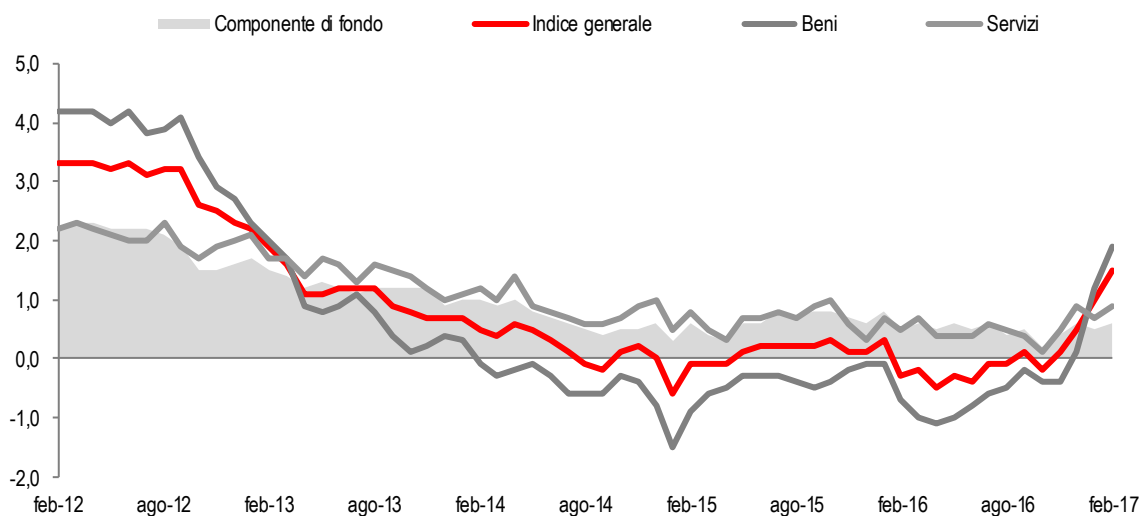
Divisioni di spesa	Pesi	feb-17 gen-17	feb-17 feb-16	gen-17 gen-16	feb-16 gen-16	Inflazione acquisita
Prodotti alimentari e bevande analcoliche	164.968	1,4	3,8	2,3	-0,1	3,5
Bevande alcoliche e tabacchi	32.019	0,0	1,8	1,8	0,0	0,5
Abbigliamento e calzature	73.620	-0,1	0,4	0,5	0,0	0,1
Abitazione, acqua, elettricità e combustibili	107.280	0,1	-0,4	-0,5	0,0	1,1
Mobili, articoli e servizi per la casa	72.371	0,0	0,1	0,1	0,0	0,0
Servizi sanitari e spese per la salute	86.870	0,1	0,4	0,4	0,1	0,3
Trasporti	139.331	0,7	4,9	3,2	-0,9	2,1
Comunicazioni	26.125	0,1	-2,4	-3,4	-1,0	-1,4
Ricreazione, spettacoli e cultura	78.409	0,3	0,1	-0,1	0,1	0,3
Istruzione	12.119	0,0	-0,9	-0,9	0,0	-0,7
Servizi ricettivi e di ristorazione	114.864	0,2	1,2	1,1	0,1	-0,4
Altri beni e servizi	92.024	0,1	1,0	0,9	0,0	0,6
<b>Indice generale</b>	<b>1.000.000</b>	<b>0,3</b>	<b>1,5</b>	<b>1,0</b>	<b>-0,2</b>	<b>1,0</b>

### Le tipologie di prodotto

Considerando i due principali aggregati (beni e servizi), a febbraio si amplia sia il tasso di crescita dei prezzi dei beni (+1,9%, da +1,2% di gennaio) sia, anche se in misura più contenuta, il tasso di crescita dei servizi (+0,9%, era +0,7% il mese precedente) (Figura 1 e Prospetto 2). Pertanto, il differenziale inflazionistico negativo tra i tassi di variazione tendenziale dei prezzi dei servizi e quelli dei beni raddoppia, portandosi a meno 1,0 punti percentuali (da meno 0,5 di gennaio).

Tra i beni, i prezzi degli Alimentari (incluse le bevande alcoliche) aumentano dell'1,3% su base mensile e fanno registrare un'accelerazione della crescita su base annua (+3,5%, era +2,1% a gennaio). La dinamica dei prezzi dei Beni alimentari è imputabile principalmente all'andamento dei prezzi dei prodotti non lavorati, che aumentano del 3,0% in termini congiunturali e registrano una sensibile accelerazione della crescita tendenziale (+8,8%, era +5,3% a gennaio). I prezzi dei prodotti lavorati crescono dello 0,1% su base mensile e registrano una lieve ripresa su base annua (+0,1%, la variazione era nulla il mese precedente).

**FIGURA 1. INDICI DEI PREZZI AL CONSUMO NIC**  
Variazioni percentuali rispetto allo stesso mese dell'anno precedente



**PROSPETTO 2. INDICE DEI PREZZI AL CONSUMO NIC, PER TIPOLOGIA DI PRODOTTO**  
Febbraio 2017, pesi e variazioni percentuali (base 2015=100)

Tipologie di prodotto	Pesi	feb-17 gen-17	feb-17 feb-16	gen-17 gen-16	feb-16 gen-16	Inflazione acquisita
Beni alimentari, di cui:	175.273	1,3	3,5	2,1	-0,1	3,2
Alimentari lavorati	105.071	0,1	0,1	0,0	0,0	0,2
Alimentari non lavorati	70.202	3,0	8,8	5,3	-0,3	7,8
Beni energetici, di cui:	84.456	0,3	4,2	2,7	-1,2	4,3
Energetici regolamentati	41.439	0,1	-2,6	-2,8	-0,1	1,5
Energetici non regolamentati	43.017	0,5	12,1	9,0	-2,3	7,3
Tabacchi	21.714	0,1	2,9	2,8	0,0	0,9
Altri beni, di cui:	254.637	0,0	0,0	0,0	0,0	0,0
Beni durevoli	84.846	0,1	-0,4	-0,5	0,0	-0,3
Beni non durevoli	66.173	0,2	0,5	0,4	0,1	0,5
Beni semidurevoli	103.618	-0,1	0,2	0,1	-0,2	0,0
<b>Beni</b>	<b>536.080</b>	<b>0,5</b>	<b>1,9</b>	<b>1,2</b>	<b>-0,2</b>	<b>1,8</b>
Servizi relativi all'abitazione	77.003	0,0	0,7	0,7	0,0	0,4
Servizi relativi alle comunicazioni	19.445	0,0	-1,1	-2,1	-1,0	-0,6
Servizi ricreativi, culturali e per la cura della persona	176.824	0,2	1,0	0,9	0,1	-0,1
Servizi relativi ai trasporti	76.089	1,0	2,4	1,0	-0,4	0,1
Servizi vari	114.559	0,1	0,5	0,5	0,1	0,4
<b>Servizi</b>	<b>463.920</b>	<b>0,2</b>	<b>0,9</b>	<b>0,7</b>	<b>0,0</b>	<b>0,1</b>
<b>Indice generale</b>	<b>1.000.000</b>	<b>0,3</b>	<b>1,5</b>	<b>1,0</b>	<b>-0,2</b>	<b>1,0</b>
Indice generale al netto degli energetici e alimentari freschi (Componente di fondo)	845.342	0,1	0,6	0,5	0,0	0,1
Indice generale al netto dell'energia, degli alimentari (incluse bevande alcoliche) e tabacchi	718.557	0,1	0,6	0,5	0,0	0,1
Indice generale al netto degli energetici	915.544	0,4	1,3	0,8	-0,1	0,8
Indice dei beni alimentari, per la cura della casa e della persona	198.287	1,1	3,1	1,9	-0,1	2,8

I prezzi dei Beni energetici aumentano dello 0,3% in termini congiunturali e registrano, su base annua, un'accelerazione della crescita (+4,2%, era +2,7% a gennaio). La dinamica dei prezzi dei Beni energetici è imputabile principalmente alla componente non regolamentata i cui prezzi aumentano dello 0,5% su base mensile – a causa dei rialzi dei prezzi di tutti i carburanti – e segnano, su base annua, una marcata accelerazione della crescita (+12,1%, era +9,0% il mese precedente). Contribuiscono a questo andamento, seppure in misura più contenuta, anche i prezzi degli Energetici regolamentati che aumentano dello 0,1% rispetto a gennaio e registrano un'attenuazione della flessione tendenziale (-2,6%, era -2,8% a gennaio).

I prezzi dei Tabacchi crescono dello 0,1% su base mensile e segnano una lieve accelerazione della crescita tendenziale (+2,9%, era +2,8% il mese precedente).

Infine, i prezzi degli Altri beni (non energetici e non alimentari, esclusi i tabacchi) non variano sia in termini congiunturali sia in termini tendenziali (la variazione era nulla anche a gennaio).

Con riferimento ai servizi, l'aumento congiunturale più marcato si rileva per i prezzi dei Servizi relativi ai trasporti (+1,0%), con un'accelerazione della crescita tendenziale (+2,4%, era +1,0% a gennaio). Anche i prezzi dei Servizi ricreativi, culturali e per la cura della persona aumentano su base mensile (+0,2%) e la relativa crescita su base annua (+1,0%) si amplia di un decimo di punto percentuale (era +0,9% il mese precedente). I prezzi dei Servizi vari crescono dello 0,1% rispetto a gennaio e mostrano una crescita tendenziale stabile e pari a +0,5%. I prezzi dei Servizi relativi all'abitazione e dei Servizi relativi alle comunicazioni sono fermi in termini congiunturali: su base annua, mentre i primi registrano una crescita stabile e pari a +0,7% mentre i secondi segnano un'attenuazione della flessione (-1,1%, era -2,1% il mese precedente) su cui incide il confronto con febbraio 2016 mese in cui era stata registrata una variazione negativa e pari a -1,0%.

All'interno delle principali tipologie e a un maggiore livello di dettaglio, a febbraio 2017 sono da segnalare le seguenti dinamiche di prezzo:

► **Beni alimentari** - il rialzo congiunturale dei prezzi degli Alimenti non lavorati è dovuto in primo luogo agli aumenti dei prezzi dei Vegetali freschi (+12,5%) che segnano, su base annua, un'accelerazione della crescita particolarmente marcata (+37,3%, era +20,4% a gennaio), su cui incide il confronto con febbraio 2016 mese in cui i prezzi dei Vegetali freschi, invece, erano in calo (-1,3%); sono in aumento su base mensile anche i prezzi della Frutta fresca (+2,0%) con una crescita tendenziale che si amplia di 2,1 punti percentuali (+9,4%, era +7,3% il mese precedente). Per gli Alimenti lavorati si segnalano gli aumenti su base mensile dell'Olio di oliva (+0,5% sia su base mensile sia su base annua) e del Caffè (+0,4%, variazione nulla rispetto a febbraio 2016).

► **Beni energetici** - per quanto riguarda il comparto non regolamentato si rilevano rialzi congiunturali dei prezzi di tutti i carburanti. Il prezzo della Benzina aumenta dello 0,4% rispetto a gennaio e la relativa crescita tendenziale si amplia di 2,7 punti percentuali (+12,0%, era +9,3% a gennaio); quello del Gasolio per mezzi di trasporto aumenta dello 0,1% su base mensile e segna un'accelerazione della crescita tendenziale (+17,6, da +13,9% del mese precedente). I prezzi degli Altri carburanti registrano un incremento del 3,5% in termini congiunturali – per effetto del rialzo del GPL – e mostrano, su base annua, una marcata accelerazione della crescita (+7,0%, da +0,4% del mese precedente). Si segnala che a febbraio 2016, per gli stessi prodotti del comparto, erano state rilevate diminuzioni congiunturali dei prezzi.

Nel comparto regolamentato si registra un aumento su base mensile del prezzo del Gas naturale (+0,3%) la cui flessione tendenziale si riduce rispetto a gennaio, portandosi a -3,9% da -4,4%.

► **Altri beni** - nell'ambito dei Beni non durevoli (+0,2% su base mensile; +0,5% su base annua, era +0,4% a gennaio) si segnalano gli aumenti dei prezzi di Riviste e periodici (+3,7%, +1,5% in termini tendenziali) e di Piante e fiori (+2,4%, +1,8% su base annua).

► **Servizi** - la dinamica dei prezzi dei Servizi relativi ai trasporti è ascrivibile ai rialzi su base mensile dei prezzi di tutte le principali modalità di trasporto: quelli del Trasporto aereo passeggeri registrano un aumento del 9,1% e mostrano su base annua una marcata inversione di tendenza (+12,8%, da -3,6% di gennaio); quelli del Trasporto ferroviario segnano un rialzo del 2,7% rispetto a gennaio e registrano un'accelerazione della crescita tendenziale (+6,9%, era +5,8% il mese precedente); sono in aumento su base mensile anche i prezzi del Trasporto passeggeri su autobus e pullman (+0,6%) la cui crescita tendenziale si amplia di 0,6 punti percentuali (+1,1%, da +0,5% di gennaio).

Per quanto riguarda i Servizi ricreativi, culturali e per la cura della persona, il rialzo dei prezzi – su cui incidono fattori stagionali – è principalmente imputabile agli aumenti di quelli dei Pacchetti vacanza nazionali (+2,8%) – a causa principalmente degli aumenti dei prezzi della tipologia di viaggio “montagna” – e di Alberghi, motel, pensioni e simili (+0,7%); su base annua, registrano entrambi un’accelerazione della crescita, portandosi i primi a +1,4%, da +0,9% di gennaio e i secondi a +2,6% da +2,4% del mese precedente; i prezzi dei Villaggi vacanza, campeggi, ostelli della gioventù e simili, invece, diminuiscono del 2,9% su base mensile e segnano, su base annua, un’attenuazione della flessione tendenziale (-2,7%, era -3,4% il mese precedente); sono in diminuzione anche i prezzi dei Pacchetti vacanza internazionali (-0,4%) – da ascrivere al ribasso dei prezzi dei pacchetti con destinazione “mare” – che mostrano un rallentamento della crescita su base annua (+7,3%, da +8,5% di gennaio).

Nell’ambito dei Servizi vari si mette in luce l’aumento dei prezzi dei Servizi medici specialistici (+0,2%, +0,6% rispetto a febbraio 2016).

### I prodotti per frequenza di acquisto

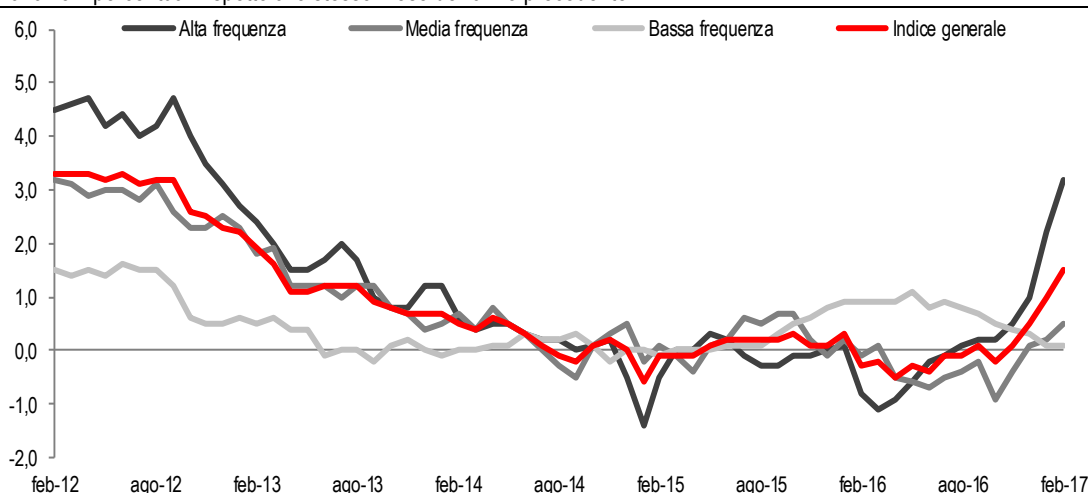
A febbraio 2017, i prezzi dei prodotti acquistati con maggiore frequenza aumentano dello 0,7% su base mensile – per effetto principalmente dei rialzi dei prezzi dei vegetali freschi, della benzina e del gasolio per mezzi di trasporto – e del 3,2% su base annua (era +2,2% il mese precedente) (Prospetto 3 e Figura 2).

I prezzi dei prodotti a media frequenza di acquisto registrano un incremento dello 0,2% rispetto al mese precedente e dello 0,5% nei confronti di febbraio 2016 (era +0,2 a gennaio); a questa dinamica contribuiscono soprattutto gli andamenti dei prezzi dei servizi turistici, del Trasporto aereo passeggeri e del Trasporto ferroviario passeggeri. Infine, i prezzi dei prodotti a bassa frequenza di acquisto sono fermi in termini congiunturali e registrano, su base annua, una crescita stabile e pari a +0,1%.

**PROSPETTO 3. INDICI DEI PREZZI AL CONSUMO NIC, PER PRODOTTI A DIVERSA FREQUENZA DI ACQUISTO**  
Febbraio 2017, variazioni percentuali (base 2015=100)

Tipologie di prodotto	Pesi	feb-17 gen-17	feb-17 feb-16	gen-17 gen-16	feb-16 gen-16	Inflazione acquisita
Alta frequenza	399.662	0,7	3,2	2,2	-0,3	2,3
Media frequenza	425.927	0,2	0,5	0,2	-0,1	0,2
Bassa frequenza	174.411	0,0	0,1	0,1	0,0	0,0
<b>Indice generale</b>	<b>1.000.000</b>	<b>0,3</b>	<b>1,5</b>	<b>1,0</b>	<b>-0,2</b>	<b>1,0</b>

**FIGURA 2. INDICI DEI PREZZI AL CONSUMO NIC, PER PRODOTTI A DIVERSA FREQUENZA DI ACQUISTO**  
Variazioni percentuali rispetto allo stesso mese dell’anno precedente



## Indice armonizzato dei prezzi al consumo (IPCA)

### Le divisioni di spesa

A febbraio 2017, si registra un ribasso congiunturale dei prezzi per la sola divisione di spesa Abbigliamento e calzature (-3,6%), che risulta piuttosto marcato a causa dei saldi invernali (Prospetto 4). Tutte le altre divisioni di spesa presentano prezzi in aumento o stabili rispetto a gennaio. L'aumento congiunturale maggiore si registra per i prezzi dei Prodotti alimentari e bevande analcoliche (+1,2%) seguito da quelli dei Trasporti (+0,7%), di Ricreazione, spettacoli e cultura (+0,5%) e dei Servizi ricettivi e di ristorazione (+0,2%). Le altre divisioni di spesa segnano variazioni su base mensili comprese tra zero e +0,1%.

#### PROSPETTO 4. INDICI DEI PREZZI AL CONSUMO IPCA, PER DIVISIONE DI SPESA

Febbraio 2017, pesi e variazioni percentuali (base 2015=100)

Divisioni di spesa	Pesi	feb-17 gen-17	feb-17 feb-16	gen-17 gen-16	feb-16 gen-16	Inflazione acquisita
Prodotti alimentari e bevande analcoliche	175.240	1,2	3,8	2,4	-0,2	3,5
Bevande alcoliche e tabacchi	34.015	0,0	1,9	1,9	0,0	0,7
Abbigliamento e calzature	85.400	-3,6	1,3	1,4	-3,5	-17,0
Abitazione, acqua, elettricità e combustibili	114.100	0,1	-0,3	-0,4	0,0	1,1
Mobili, articoli e servizi per la casa	77.035	0,0	-0,1	-0,1	0,0	-0,5
Servizi sanitari e spese per la salute	43.047	0,1	0,8	0,8	0,1	0,6
Trasporti	147.915	0,7	4,9	3,2	-0,9	2,2
Comunicazioni	27.786	0,1	-2,4	-3,4	-1,0	-1,4
Ricreazione, spettacoli e cultura	62.346	0,5	0,2	-0,2	0,1	0,3
Istruzione	12.885	0,1	-0,9	-1,0	0,0	-0,7
Servizi ricettivi e di ristorazione	122.115	0,2	1,2	1,1	0,1	-0,4
Altri beni e servizi	98.116	0,0	0,9	0,9	0,0	0,0
<b>Indice generale</b>	<b>1.000.000</b>	<b>0,2</b>	<b>1,6</b>	<b>1,0</b>	<b>-0,4</b>	<b>-0,4</b>

In termini tendenziali otto divisioni presentano prezzi in aumento e quattro in diminuzione. Tra quelle i cui prezzi sono in aumento, gli incrementi tendenziali più elevati interessano i prezzi dei Trasporti (+4,9%) e dei Prodotti alimentari e bevande analcoliche (+3,8%), entrambi in accelerazione rispetto a gennaio (erano, rispettivamente, +3,2% e +2,4%), seguiti da quelli delle Bevande alcoliche e tabacchi (+1,9%) in crescita stabile rispetto al valore registrato il mese precedente; quelli più contenuti interessano i prezzi di Ricreazione, spettacoli e cultura che segnano un'inversione di tendenza (+0,2%, era -0,2% il mese precedente). Tra le divisioni di spesa i cui prezzi sono in calo le Comunicazioni (-2,4%, da -3,4%) registrano la diminuzione più marcata ma il ridimensionamento della flessione più ampio; seguono Istruzione (-0,9%) in lieve attenuazione rispetto al valore registrato il mese precedente (-1,0%), Abitazione, acqua, elettricità e combustibili (-0,3%) il cui calo si riduce di un decimo di decimo di punto percentuale (era -0,4%) e Mobili, articoli e servizi per la casa in flessione stabile e pari a -0,1%.

### Gli aggregati speciali

Considerando i principali aggregati speciali dell'IPCA, a febbraio i prezzi dei Beni alimentari (incluse bevande alcoliche) e tabacchi aumentano dell'1,0% in termini congiunturali e segnano un'accelerazione della crescita su base annua (+3,5%, da +2,3% di gennaio) (Prospetto 5).

I prezzi dell'Energia registrano un rialzo su base mensile dello 0,3% e su base annua del 4,2%, in accelerazione rispetto al +2,7% rilevato il mese precedente.

I prezzi dei Beni industriali non energetici diminuiscono dello 0,9% rispetto a gennaio – principalmente per effetto dei saldi invernali di Abbigliamento e calzature – e mostrano, su base annua, un rallentamento della crescita (+0,4%, era +0,5% a gennaio).

Infine, i prezzi dei Servizi aumentano dello 0,3% rispetto a gennaio e la relativa crescita tendenziale si amplia (+1,0%, da +0,6% del mese precedente).

Sia la componente di fondo, calcolata al netto dell'energia e degli alimentari freschi sia l'inflazione calcolata al netto dell'energia, degli alimentari (incluse bevande alcoliche) e dei tabacchi si portano a +0,7%, da +0,5% del mese precedente; l'inflazione al netto dei soli beni energetici sale a +1,4%, da +0,9% di gennaio.

**PROSPETTO 5. INDICI DEI PREZZI AL CONSUMO IPCA, PER AGGREGATI SPECIALI**

Febbraio 2017, pesi e variazioni percentuali (base 2015=100)

Aggregati speciali	Pesi	feb-17 gen-17	feb-17 feb-16	gen-17 gen-16	feb-16 gen-16	Inflazione acquisita
Beni alimentari (incluse bevande alcoliche) e tabacchi, di cui:	209.255	1,0	3,5	2,3	-0,2	3,0
Alimentari lavorati (incluse bevande alcoliche) e tabacchi	117.212	-0,1	0,6	0,5	-0,2	0,3
Alimentari non lavorati	92.043	2,4	7,4	4,5	-0,4	6,5
Energia	89.782	0,3	4,2	2,7	-1,1	4,3
Beni industriali non energetici	263.440	-0,9	0,4	0,5	-0,8	-5,5
Servizi	437.523	0,3	1,0	0,6	-0,1	0,1
<b>Indice generale</b>	<b>1.000.000</b>	<b>0,2</b>	<b>1,6</b>	<b>1,0</b>	<b>-0,4</b>	<b>-0,4</b>
Indice generale al netto dell'energia e degli alimentari freschi (Componente di fondo)	818.175	-0,1	0,7	0,5	-0,3	-1,6
Indice generale al netto dell'energia, degli alimentari (incluse bevande alcoliche) e tabacchi	700.963	-0,2	0,7	0,5	-0,4	-2,0
Indice generale al netto dell'energia	910.218	0,1	1,4	0,9	-0,4	-0,8

**PROSPETTO 6. INDICI DEI PREZZI AL CONSUMO**

Febbraio 2016-febbraio 2017, indici e variazioni percentuali (a)

Periodo	NIC			IPCA		
	Indici	Variazioni %		Indici	Variazioni %	
		Rispetto al mese precedente	Rispetto allo stesso mese dell'anno precedente		Rispetto al mese precedente	Rispetto allo stesso mese dell'anno precedente
<b>2016</b>	<b>Base 2015=100</b>			<b>Base 2015=100</b>		
Febbraio	99,4	-0,2	-0,3	98,0	-0,4	-0,2
Marzo	99,6	0,2	-0,2	100,1	2,1	-0,2
Aprile	99,5	-0,1	-0,5	100,3	0,2	-0,4
Maggio	99,8	0,3	-0,3	100,6	0,3	-0,3
Giugno	99,9	0,1	-0,4	100,8	0,2	-0,2
Luglio	100,1	0,2	-0,1	98,9	-1,9	-0,2
Agosto	100,3	0,2	-0,1	98,8	-0,1	-0,1
Settembre	100,1	-0,2	0,1	100,7	1,9	0,1
Ottobre	100,0	-0,1	-0,2	100,9	0,2	-0,1
Novembre	99,9	-0,1	0,1	100,7	-0,2	0,1
Dicembre	100,3	0,4	0,5	101,1	0,4	0,5
<b>2017</b>	<b>Base 2015=100</b>			<b>Base 2015=100</b>		
Gennaio	100,6	0,3	1,0	99,4	-1,7	1,0
Febbraio (provvisorio)	100,9	0,3	1,5	99,6	0,2	1,6

(a) Le variazioni tendenziali dei diversi mesi del 2016, per l'indice NIC, con l'aggiornamento della base di riferimento all'anno 2015 (base precedente 2010=100) sono calcolate utilizzando il coefficiente di raccordo (si veda la Nota metodologica alla fine del comunicato) mentre quelle dell'indice IPCA (base precedente 2005=100) sono state calcolate utilizzando indici slittati nella nuova base di riferimento.

## Glossario

**Altri beni:** comprendono i beni di consumo ad esclusione dei beni alimentari, dei beni energetici e dei tabacchi.

**Beni alimentari:** comprendono oltre ai generi alimentari (come, ad esempio, il pane, la carne, i formaggi) le bevande analcoliche e quelle alcoliche.

Si definiscono *lavorati* i beni alimentari destinati al consumo finale che sono il risultato di un processo di trasformazione industriale (come i succhi di frutta, gli insaccati, i prodotti surgelati), Si dicono *non lavorati* i beni alimentari non trasformati (carne fresca, pesce fresco, frutta e verdura fresca).

**Beni alimentari, per la cura della casa e della persona:** includono, oltre ai beni alimentari, i beni per la pulizia e la manutenzione ordinaria della casa e i beni per l'igiene personale e prodotti di bellezza.

**Beni durevoli:** includono le autovetture, gli articoli di arredamento, gli elettrodomestici.

**Beni non durevoli:** comprendono i detersivi per la pulizia della casa, i prodotti per la cura della persona, i medicinali.

**Beni semidurevoli:** comprendono i capi di abbigliamento, le calzature, i libri.

**Beni energetici regolamentati:** includono le tariffe per l'energia elettrica e il gas di rete per uso domestico.

**Beni energetici non regolamentati:** comprendono i carburanti per gli autoveicoli, i lubrificanti e i combustibili per uso domestico non regolamentati.

**COICOP:** classificazione dei consumi individuali secondo l'utilizzo finale.

**Componente di fondo:** viene calcolata escludendo i beni alimentari non lavorati e i beni energetici.

**Inflazione acquisita:** rappresenta la variazione media dell'indice nell'anno indicato, che si avrebbe ipotizzando che l'indice stesso rimanga al medesimo livello dell'ultimo dato mensile disponibile nella restante parte dell'anno.

**IPCA:** indice armonizzato dei prezzi al consumo per i Paesi dell'Unione europea.

**IPCA-AS:** indici armonizzati dei prezzi al consumo per aggregati speciali, Sono indicatori costruiti secondo uno schema classificatorio alternativo alla COICOP-IPCA e diverso da quello utilizzato per gli indici NIC per tipologia di prodotto, Lo schema di classificazione e il metodo di calcolo sono comuni a quelli utilizzati da Eurostat.

**NIC:** indice nazionale dei prezzi al consumo per l'intera collettività.

**Prodotti ad alta frequenza di acquisto:** includono, oltre ai generi alimentari, le bevande alcoliche e analcoliche, i tabacchi, le spese per l'affitto, i beni non durevoli per la casa, i servizi per la pulizia e manutenzione della casa, i carburanti, i trasporti urbani, i giornali e i periodici, i servizi di ristorazione, le spese di assistenza.

**Prodotti a media frequenza di acquisto:** comprendono, tra gli altri, le spese di abbigliamento, le tariffe elettriche e quelle relative all'acqua potabile e lo smaltimento dei rifiuti, i medicinali, i servizi medici e quelli dentistici, i trasporti stradali, ferroviari marittimi e aerei, i servizi postali e telefonici, i servizi ricreativi e culturali, i pacchetti vacanze, i libri, gli alberghi e gli altri servizi di alloggio.

**Prodotti a bassa frequenza di acquisto:** comprendono gli elettrodomestici, i servizi ospedalieri, l'acquisto dei mezzi di trasporto, i servizi di trasloco, gli apparecchi audiovisivi, fotografici e informatici, gli articoli sportivi.

**Servizi relativi all'abitazione:** comprendono i servizi di riparazione, la pulizia e la manutenzione della casa, la tariffa per i rifiuti solidi, la tariffa per la raccolta acque reflue, il canone d'affitto, le spese condominiali.

**Servizi relativi alle comunicazioni:** comprendono i servizi di telefonia e i servizi postali.

**Servizi ricreativi, culturali e per la cura della persona:** comprendono i pacchetti vacanza, i servizi di alloggio, i ristoranti, bar e simili, le mense, la riparazione di apparecchi audiovisivi,



fotografici e informatici, i servizi per l'abbigliamento, i servizi per l'igiene personale, i servizi ricreativi e culturali vari, i concorsi e le lotterie.

**Servizi relativi ai trasporti:** comprendono i trasporti aerei, marittimi, ferroviari, e stradali, i servizi di manutenzione e riparazione di mezzi di trasporto, i trasferimenti di proprietà, le assicurazioni sui mezzi di trasporto.

**Servizi vari:** comprendono l'istruzione, i servizi medici, i servizi per l'assistenza, i servizi finanziari; professioni liberali; servizio funebre; assicurazioni sugli infortuni.

**Variazione congiunturale:** variazione rispetto al periodo precedente,

**Variazione tendenziale:** variazione rispetto allo stesso periodo dell'anno precedente.

## Nota metodologica

### Gli indici dei prezzi al consumo

I numeri indici dei prezzi al consumo misurano le variazioni nel tempo dei prezzi di un paniere di beni e servizi rappresentativi di tutti quelli destinati al consumo finale delle famiglie presenti sul territorio nazionale e acquistabili sul mercato attraverso transazioni monetarie. Sono pertanto escluse le transazioni a titolo gratuito, gli autoconsumi, i fitti figurativi ecc..

Gli indici dei prezzi al consumo sono calcolati utilizzando l'indice a catena del tipo Laspeyres, con aggiornamento annuale sia del paniere, sia del sistema dei pesi. Gli indici mensili vengono calcolati con riferimento al mese di dicembre dell'anno precedente (che rappresenta la base di calcolo) e sono successivamente concatenati sul periodo scelto come base di riferimento, al fine di misurare la dinamica dei prezzi su un periodo di tempo più lungo di un anno.

L'Istat produce tre diversi indici dei prezzi al consumo:

- ▶ l'Indice nazionale dei prezzi al consumo per l'intera collettività (**NIC**);
- ▶ l'Indice dei prezzi al consumo per le famiglie di operai e impiegati (**FOI**);
- ▶ l'Indice dei prezzi al consumo armonizzato per i paesi dell'Unione europea (**IPCA**).

### Finalità, campo di osservazione, concetto di prezzo

I tre indici hanno **finalità differenti**.

Il NIC è utilizzato come misura dell'inflazione a livello dell'intero sistema economico; in altre parole considera la collettività nazionale come se fosse un'unica grande famiglia di consumatori, all'interno della quale le abitudini di spesa sono molto differenziate.

Il FOI si riferisce ai consumi dell'insieme delle famiglie che fanno capo a un lavoratore dipendente. È l'indice generalmente usato per adeguare periodicamente i valori monetari, ad esempio gli affitti o gli assegni dovuti al coniuge separato.

L'IPCA è stato sviluppato per assicurare una misura dell'inflazione comparabile a livello europeo. Infatti, viene utilizzato come uno degli indicatori per verificare la convergenza delle economie dei paesi membri dell'Unione europea. L'indice viene calcolato e pubblicato dall'Istat e inviato all'Eurostat mensilmente secondo un calendario prefissato. L'Eurostat, a sua volta, diffonde gli indici armonizzati dei singoli paesi dell'Ue ed elabora e diffonde l'indice sintetico europeo, calcolato sulla base dei primi.

I tre indici hanno **in comune** i seguenti elementi: la rilevazione dei prezzi; la metodologia di calcolo; la base territoriale; l'articolazione del paniere in 12 divisioni di spesa.

I tre indici **differiscono** per altri specifici aspetti. In particolare, NIC e FOI si basano sullo stesso paniere e si riferiscono ai consumi finali individuali indipendentemente se la spesa sia a totale carico delle famiglie o, in misura parziale o totale, della Pubblica Amministrazione o delle istituzioni non aventi fini di lucro (ISP). Il peso attribuito a ogni bene o servizio è diverso nei due indici, a seconda dell'importanza che i diversi prodotti assumono nei consumi della popolazione di riferimento. Per il NIC la popolazione di riferimento è l'intera popolazione; per il FOI è l'insieme di famiglie che fanno capo a un lavoratore dipendente.

L'IPCA ha in comune con il NIC la popolazione di riferimento, ma si differenzia dagli altri due indici poiché si riferisce alla spesa monetaria per consumi finali sostenuta esclusivamente dalle famiglie (*Household final monetary consumption expenditure*); esclude, inoltre, sulla base di regolamenti comunitari, alcuni prodotti come, ad esempio, le lotterie, il lotto e i concorsi pronostici.

Un'ulteriore differenziazione fra i tre indici riguarda il concetto di prezzo considerato: il NIC e il FOI considerano sempre il prezzo pieno di vendita. L'IPCA si riferisce invece al prezzo effettivamente pagato dal consumatore. Ad esempio, nel caso dei medicinali, mentre per gli indici nazionali viene considerato il prezzo pieno del prodotto, per quello armonizzato il prezzo di riferimento è rappresentato dalla quota effettivamente a carico delle famiglie. Inoltre, l'IPCA tiene conto anche delle riduzioni temporanee di prezzo (saldi, sconti e promozioni). Tale caratteristica può determinare in alcuni mesi dell'anno andamenti congiunturali sensibilmente diversi da quelli degli indici NIC e FOI.

Gli indici nazionali NIC e FOI sono prodotti anche nella versione che esclude dal calcolo i tabacchi, ai sensi della legge n. 81 del 1992.

### Base di riferimento degli indici

Le serie degli indici nazionali NIC e FOI hanno base di riferimento 2015=100.

Anche l'indice IPCA è calcolato e diffuso con base di riferimento 2015=100, in linea con gli altri paesi dell'Unione europea e in conformità al Regolamento Ue 2015/2010 della Commissione europea dell'11 novembre 2015.

### Classificazione della spesa per consumi, paniere dei prodotti

A partire da gennaio 2016, per gli indici dei prezzi al consumo viene adottata la classificazione internazionale EICOCOP (European Classification of Individual Consumption by Purpose), allegata al nuovo Regolamento quadro europeo degli indici dei prezzi al consumo armonizzati e dell'indice dei prezzi delle abitazioni (Reg. n. 2016/792). La struttura gerarchica prevista secondo la classificazione EICOCOP presenta quattro livelli di disaggregazione: divisioni di spesa, gruppi di prodotto, classi di prodotto e sottoclassi di prodotto (in luogo dei primi tre livelli della classificazione COICOP vigente fino a dicembre 2015).

In verità, già nel 2011 l'Istat, sulla base degli orientamenti che si stavano consolidando a livello europeo, con la COICOP Rev.Istat aveva introdotto due ulteriori livelli di disaggregazione: le sottoclassi di prodotto e i segmenti di consumo. Ma l'entrata in vigore della ECOICOP ha reso definitivamente necessario predisporre una nuova articolazione dei segmenti di consumo, che sono stati suddivisi in aggregati di prodotti, a loro volta articolati in prodotti e in prodotti elementari che compongono il paniere Istat.

Con riferimento agli indici NIC e FOI, il primo livello di classificazione considera 12 divisioni di spesa, il secondo è costituito da 43 gruppi e il terzo da 102 classi di prodotto. Quest'ultime si suddividono ulteriormente in 229 sottoclassi e in 302 segmenti di consumo, che rappresentano il massimo dettaglio della classificazione in termini di pubblicazione degli indici. Le ulteriori disaggregazioni adottate per il calcolo degli indici prevedono 405 aggregati di prodotto, 920 prodotti e 1.481 prodotti elementari che compongono il paniere Istat (Prospetto 1).

#### PROSPETTO 1. STRUTTURA DELLA CLASSIFICAZIONE ADOTTATA PER GLI INDICI NIC E FOI. Anno 2017

<b>Anno 2017</b>	
<b>12</b> divisioni di spesa	
<b>43</b> gruppi di prodotto	
<b>102</b> classi di prodotto	
<b>229</b> sottoclassi di prodotto	
<b>Livello di pubblicazione degli indici</b>	<b>302</b> segmenti di consumo
	<b>405</b> aggregati di prodotto
	<b>920</b> prodotti
	<b>1.481</b> prodotti elementari

I prodotti elementari costituiscono, quindi, il livello di maggiore dettaglio della struttura di aggregazione del paniere per i quali, una o più volte al mese, vengono rilevati i prezzi. I prodotti sono un primo raggruppamento dei prodotti elementari (ad esempio, il prodotto Servizi di movimentazione lettere raggruppa i prodotti elementari *Assicurata*, *Raccomandata* e *Posta prioritaria*) che, a loro volta, si sintetizzano negli aggregati di prodotto; questi ultimi sono il livello più dettagliato della classificazione per il quale è disponibile un peso e di conseguenza vengono calcolati mensilmente gli indici in base di riferimento.

Per l'indice IPCA, i 43 gruppi di prodotto si suddividono in 101 classi, a loro volta articolate in 228 sottoclassi, 301 segmenti di consumo, 409 aggregati di prodotto, 923 prodotti e 1.498 prodotti elementari.

I segmenti di consumo rappresentano il livello più disaggregato per il quale sono diffusi gli indici NIC riferiti all'intero territorio nazionale<sup>1</sup>. Per gli indici IPCA il livello di dettaglio della diffusione è rappresentato dalle classi di prodotto ma, nel corso del 2017, scenderà fino alle sottoclassi. Gli indici FOI nazionali sono pubblicati fino alle divisioni di spesa. A livello territoriale (ripartizione, regione, provincia), la diffusione degli indici NIC viene effettuata fino ai gruppi di prodotto e degli indici FOI, per il solo livello provinciale, fino alle divisioni di spesa.

Inoltre, sono diffusi gli indici IPCA per aggregati speciali (**IPCA-AS**), basati, analogamente alle tipologie di prodotto del NIC, su schemi classificatori alternativi alla classificazione COICOP-IPCA. Gli IPCA-AS vengono elaborati adottando lo stesso metodo di calcolo utilizzato dall'Eurostat (diverso, pertanto, da quello utilizzato per le tipologie di prodotto del NIC), al fine di permettere una piena comparabilità tra gli indici italiani e quelli elaborati da Eurostat per l'Ue, la zona euro e gli altri paesi europei<sup>2</sup>.

Gli indici NIC, FOI e IPCA aggiornati sono pubblicati, in concomitanza con la diffusione del comunicato stampa, su I.Stat, il data-warehouse delle statistiche prodotte dall'Istituto, all'interno del tema "Prezzi", sottotema "Prezzi al consumo" (<http://dati.istat.it/>). Sul data warehouse, oltre agli indici nazionali, sono pubblicati gli indici NIC per capoluogo di provincia, regione e ripartizione geografica e quelli FOI per capoluogo di provincia.

### Metodologia di rilevazione e calcolo degli indici dei prezzi dei prodotti stagionali

La metodologia di rilevazione e calcolo<sup>3</sup> degli indici dei prezzi dei prodotti stagionali è conforme alle norme previste dal Regolamento (CE) n. 330/2009 del 22 aprile 2009, per i prodotti stagionali appartenenti ai gruppi e classi di prodotti *Frutta, Vegetali, Abbigliamento e Calzature*.

Secondo il citato Regolamento si definisce *prodotto stagionale* il bene o servizio non acquistabile o acquistato in volumi modesti o irrilevanti dai consumatori, in alcuni periodi dell'anno (almeno un mese).

L'Istat ha definito un calendario mensile per tutto il 2017, che stabilisce quando ciascuno specifico prodotto, appartenente ai gruppi o alle classi sopra indicate, deve essere considerato *in stagione* oppure *fuori stagione*. L'adozione di un calendario della stagionalità comporta l'effettuazione della rilevazione territoriale dei prezzi al consumo solo nei mesi in cui il prodotto in questione è definito *in stagione* e, di conseguenza, la stima degli indici dei prezzi dei prodotti *fuori stagione* sulla base di una metodologia coerente con le indicazioni contenute nel Regolamento europeo.

### Grado di copertura dell'indagine e organizzazione della rilevazione

I dati che concorrono alla costruzione degli indici mensili dei prezzi al consumo sono raccolti attraverso due distinte rilevazioni: la rilevazione territoriale, condotta dagli Uffici comunali di statistica, che nel 2017 riguarda il 72,7% dei prodotti e quella centralizzata, effettuata direttamente dall'Istat, relativa al 23,6% dei prodotti del paniere. A queste due modalità si aggiunge l'utilizzo di una fonte amministrativa, la base dati MISE dei prezzi dei carburanti (pesano per il 3,7% sul paniere) che copre l'intero territorio nazionale.

Nel 2017 sono 80 i comuni (18 capoluoghi di regione, 61 capoluoghi di provincia e un comune con più di 30.000 abitanti) che concorrono al calcolo degli indici per tutti gli aggregati di prodotto

<sup>1</sup> Gli indici riferiti agli Aggregati di prodotto, nei quali si articolano ulteriormente i Segmenti di consumo, sono forniti su richiesta per specifiche finalità di studio e analisi.

<sup>2</sup> La pubblicazione degli indici IPCA-AS è stata avviata a partire dai dati di febbraio 2013.

La descrizione delle categorie merceologiche che definiscono i diversi aggregati speciali è disponibile sul sito web dell'Eurostat all'indirizzo: [http://ec.europa.eu/eurostat/ramon/nomenclatures/index.cfm?TargetUrl=LST\\_NOM\\_DTL&StrNom=HICP\\_2000&StrLanguageCode=EN&IntPcKey=&StrLayoutCode=](http://ec.europa.eu/eurostat/ramon/nomenclatures/index.cfm?TargetUrl=LST_NOM_DTL&StrNom=HICP_2000&StrLanguageCode=EN&IntPcKey=&StrLayoutCode=). Per la metodologia utilizzata per la sintesi degli indici, si veda invece il Compendio dell'IPCA scaricabile all'indirizzo: <http://ec.europa.eu/eurostat/documents/3859598/5926625/KS-RA-13-017-EN.PDF/59eb2c1c-da1f-472c-b191-3d0c76521f9b?version=1.0>. Le serie a partire da gennaio 2001 sono disponibili su I.Stat, il data-warehouse delle statistiche prodotte dall'Istituto, all'interno del tema Prezzi (<http://dati.istat.it>).

<sup>3</sup> Essa è stata adottata a partire dai dati relativi a gennaio 2011.

inclusi nel paniere. Sono invece 16 i comuni<sup>4</sup> che partecipano al calcolo degli indici per un sottoinsieme di prodotti del paniere riferito alle tariffe locali (fornitura acqua, raccolta rifiuti, raccolta acque reflue, gas di rete per uso domestico, trasporti urbani, taxi, mense scolastiche, nido d'infanzia comunale, ecc.) e ad alcuni servizi locali (manifestazioni sportive, cinema, spettacoli teatrali, istruzione secondaria superiore, mense universitarie, ecc).

Complessivamente sono circa 493.000 le quotazioni che contribuiscono al calcolo dell'inflazione, inviate mensilmente all'Istat dagli Uffici Comunali di Statistica.

La copertura dell'indice, misurata in termini di popolazione residente nei comuni che partecipano alla rilevazione completa, è pari all'83,7%. Per il sottoinsieme del paniere relativo a tariffe locali e alcuni servizi (che pesano per il 6,0% sul paniere complessivo dell'indice NIC) la copertura dell'indagine, considerando la partecipazione di altri 16 comuni, nel 2017 è pari al 92,4%.

Nel 2017, sono oltre 137.500 le quotazioni di prezzo raccolte ogni mese centralmente dall'Istat. Di queste circa 137.000 acquisite tramite web, anche con l'utilizzo di procedure di raccolta automatica dei dati da web (tecniche di *web scraping*) e circa 500 rilevate mediante indagine diretta presso le imprese di assicurazione per la rilevazione dei prezzi dei servizi assicurativi sull'abitazione.

Per i carburanti, grazie all'utilizzo della base dati del Ministero dello Sviluppo economico (MISE), la copertura territoriale è completa a partire da quest'anno. Nell'elenco di impianti i cui prezzi (76.000 ogni mese) vengono utilizzati per la stima dell'inflazione sono compresi quelli che, nel corso dell'anno, hanno garantito un'adeguata tempestività nella trasmissione dei prezzi di vendita alla banca dati MISE. Nello specifico, questo elenco conta complessivamente 13.596 impianti, che rappresentano il 69,3% di quelli attivi e presenti nella banca dati.

#### *Rilevazione territoriale*

Ogni anno l'Istat invia agli Uffici comunali di statistica l'elenco dei prodotti da rilevare; ogni bene e servizio è accompagnato da una descrizione che lo specifica (ad esempio, in termini di peso e confezione). Per ciascun prodotto elementare, viene raccolto in ogni capoluogo un numero di quotazioni di prezzo che varia in funzione del numero di varietà presenti localmente, dell'importanza relativa del prodotto, dell'ampiezza demografica del comune e della relativa estensione territoriale, delle caratteristiche della rete distributiva e delle abitudini di spesa dei consumatori.

Il piano di campionamento dei punti vendita e la loro individuazione effettuata all'inizio del ciclo annuale di rilevazione devono essere realizzati in maniera tale da rappresentare tutta la gamma degli esercizi esistenti. A questo scopo, ogni anno ciascun Ufficio comunale di statistica sottopone a verifica e aggiorna, nel mese di dicembre, il piano di campionamento, alla luce dei cambiamenti che possono essere intervenuti sia nelle abitudini di consumo sia nella struttura commerciale del territorio sia nel paniere definito dall'Istat. Le unità di rilevazione selezionate non devono essere cambiate nel corso dell'anno, se non per sostituzione forzata (chiusura di un negozio o cessazione della commercializzazione di una referenza di prodotto tenuta in osservazione).

Per ogni prodotto elencato nel paniere, per il quale la rilevazione viene effettuata sul territorio, i rilevatori comunali individuano in ogni punto di rilevazione presente nel campione la referenza più venduta (per *referenza* si intende una combinazione di marca, varietà e confezione che specifica il prodotto del paniere, sulla base della descrizione fornita dall'Istat). Il prezzo della referenza così selezionata viene monitorato, mese dopo mese, per un anno intero. Per ciascun prodotto elementare, si richiede che le referenze per le quali rilevare periodicamente le quotazioni in ogni comune siano almeno sette per i beni alimentari e almeno cinque per i beni non alimentari e i servizi, salvo eccezioni motivate (come, ad esempio, il prezzo del biglietto d'ingresso nei musei o il costo dell'abbonamento ai trasporti urbani).

Il ciclo mensile della rilevazione prevede che, in uno specifico periodo del mese di riferimento dei dati, i rilevatori degli Uffici di statistica dei comuni coinvolti effettuino il monitoraggio dei prezzi elementari dei prodotti a rilevazione locale inclusi nel paniere, secondo le procedure definite dall'Istat.

<sup>4</sup> Si tratta dei comuni di Asti, Campobasso, Chieti, Fermo, Foggia, Frosinone, Isernia, L'Aquila, Matera, Monza, Prato, Ragusa, Salerno, Savona, Termoli e Vibo Valentia.

Da un punto di vista organizzativo, le operazioni di rilevazione territoriale sono completamente informatizzate, ovvero sono svolte integralmente mediante l'utilizzo di Tablet PC, dotati di scheda UMTS, che sono distribuiti ai rilevatori di tutti gli Uffici comunali di statistica coinvolti nell'indagine. Pertanto, dal punto di vista informatico e gestionale la rilevazione è interamente basata su un sistema *web-oriented* di tipo *client-server* e organizzata mediante i *giri di rilevazione*, che considerano i carichi di lavoro per i rilevatori nei 15 giorni lavorativi previsti mensilmente per la raccolta dei dati. Tale organizzazione permette un monitoraggio, *on-line* e in tempo reale, della qualità della rilevazione e dei dati raccolti mediante l'articolazione di un sistema integrato di indicatori che consente di misurare con continuità lo stato delle attività dell'indagine.

#### *Rilevazione centralizzata*

La rilevazione dei prezzi al consumo effettuata direttamente dall'Istat riguarda principalmente i beni e servizi caratterizzati da prezzi uniformi su tutto il territorio nazionale oppure da criteri di determinazione dei prezzi vincolati a normative nazionali o regionali (per esempio, i tabacchi, i servizi telefonici, i medicinali con obbligo di prescrizione, i periodici, alcuni servizi di trasporto).

Interessa, inoltre, i prodotti che, per la tecnica di rilevazione adottata o per le caratteristiche peculiari dell'offerta o della domanda, si prestano ad essere meglio gestiti in modo centralizzato; esempi tipici sono i prodotti caratterizzati da continui cambiamenti tecnologici (i prodotti elettronici come i computer, telefoni cellulari, ecc.) e i servizi il cui godimento non riguarda soltanto la popolazione del comune interessato (i servizi legati alla filiera turistica come i pacchetti vacanza, i campeggi, gli stabilimenti balneari e gli agriturismi).

La raccolta dei prezzi da parte dell'Istat viene effettuata secondo diverse modalità: tramite web, anche con l'utilizzo di procedure di raccolta automatica dei dati da web (tecniche di *web scraping*); mediante indagine diretta presso le imprese; acquisendo informazioni da diversi soggetti.

Tra i principali fornitori di informazioni utili al calcolo degli indici dei prezzi al consumo si elencano:

- ✓ Imprese assicuratrici, per i prezzi dei servizi assicurativi connessi all'abitazione;
- ✓ Agenzia delle dogane e dei monopoli, con riferimento ai prezzi dei Tabacchi e dei Concorsi pronostici;
- ✓ Associazione Italiana Società Concessionarie Autostrade e Trafori (Aiscat), per i dati relativi ai pedaggi autostradali;
- ✓ Farmadati, per tutti i prezzi dei farmaci di fascia A e C COP;
- ✓ Associazione Italiana degli Editori (AIE), per i prezzi dei libri scolastici;
- ✓ Quattroruote, la rivista per le quotazioni delle automobili e in particolare delle automobili usate che, a partire dai dati di dicembre 2015, vengono fornite mensilmente all'Istat;
- ✓ Sanguinetti Editore, che fornisce all'Istat i dati Eurotax sui prezzi di automobili, moto e motocicli e di caravan e autocaravan.

L'indagine diretta presso un campione di imprese di assicurazione viene effettuata per rilevare i prezzi dei servizi assicurativi connessi all'abitazione.

La rilevazione viene effettuata in ottemperanza al Regolamento (UE) n. 93/2013 e al Regolamento (UE) n. 2016/792, che prevedono la produzione di un sistema di indici dei prezzi connessi alla proprietà e all'acquisto dell'abitazione (Owner-Occupied Housing Index, OOH) e, tra questi, di un indice dei prezzi delle assicurazioni sulla struttura delle abitazioni. I dati raccolti consentono di ampliare anche la copertura degli indici dei prezzi al consumo. Il trattamento dell'assicurazione sull'abitazione è conforme inoltre al Regolamento n. 1617/1999, che fissa le norme minime per il trattamento delle assicurazioni negli indici dei prezzi al consumo armonizzati.

I prezzi, rilevati mensilmente, si riferiscono a sette profili assicurativi e contribuiscono alla costruzione di due diversi indici. In particolare, i primi tre profili, riconducibili ai rischi contro incendio, furto e danneggiamento del contenuto dell'abitazione, sono utilizzati per la costruzione dell'indice relativo alla nuova classe *Servizi assicurativi connessi all'abitazione*. I restanti quattro profili, che si riferiscono alla copertura della struttura dell'abitazione contro gli incendi e altri danni ai beni, sono utilizzati per la costruzione di un indicatore che rientra nel campo d'osservazione degli indici OOH.

Nel 2017 la rilevazione dei prezzi delle assicurazioni sulla casa è condotta su un campione di imprese assicuratrici che per l'anno 2015, ultimo dato disponibile, coprono oltre il 60% del mercato, in termini di premi raccolti, per i rami 8 (Incendio e altri elementi naturali) e 9 (Altri danni ai beni). Annualmente, nel mese di gennaio, il valore coperto viene adeguato sulla base di un indice dei prezzi costruito *ad hoc* come media aritmetica ponderata degli indici che si riferiscono ai beni e servizi coperti. Ciò al fine di tener conto del deprezzamento dell'ammontare di moneta che rappresenta il valore dei beni e servizi assicurati qualora i rischi coperti siano espressi in termini nominali.

#### *Rilevazione da fonti amministrative*

A partire dal 2017 la rilevazione dei prezzi al consumo dei carburanti per autotrazione (specificatamente benzina, gasolio, GPL e metano) viene effettuata dall'Istat attraverso l'utilizzo di dati di fonte amministrativa, nell'ambito di un accordo siglato con il Ministero dello Sviluppo Economico (MISE) che, in ottemperanza alla normativa vigente, raccoglie i dati sui prezzi di questi prodotti.

L'art. 51 della Legge 23 luglio 2009, n. 99 (provvedimenti attuativi DM 15 ottobre 2010 e 17 gennaio 2013) prevede infatti l'obbligo, per chi esercita la vendita al pubblico di carburante per autotrazione, di comunicare al MISE i prezzi praticati per ogni tipologia di carburante commercializzato.

Nell'elenco di impianti i cui prezzi vengono utilizzati per il calcolo degli indici dei prezzi al consumo sono compresi gli impianti che, nel corso dell'anno, hanno garantito un'adeguata tempestività nella trasmissione dei prezzi di vendita alla banca dati MISE. Nello specifico, questo elenco conta complessivamente 13.596 impianti, che rappresentano il 69,3% di quelli attivi e presenti nella banca dati, facendo riferimento esclusivamente a quelli che al 15 dicembre 2016 risultavano attivi e che tra il primo gennaio e il 15 dicembre dello stesso anno hanno trasmesso al MISE i prezzi al consumo dei carburanti venduti.

La suddivisione dei distributori di carburanti per area territoriale è la seguente: 3.600 impianti nel Nord-ovest, 3.200 nel Nord-est, 3.000 nel Centro, quasi 2.400 al Sud e circa 1.400 nelle Isole; in termini di copertura il valore più alto si registra al Nord (76,1% nel Nord-ovest e 76% nel Nord-est), seguito dal Centro (69,6%), dalle Isole (64,4%) e dal Sud (56,9%). Secondo la tipologia di strada, la copertura risulta più alta sulle autostrade (79,7%), rispetto alle strade statali (68,4%) e alle altre tipologie (69,2%).

Per il calcolo degli indici dei prezzi dei carburanti, al pari di altri prodotti caratterizzati da un'elevata variabilità di prezzo nel tempo, si utilizzano i prezzi praticati il primo e il decimo giorno lavorativo. Qualora non fossero disponibili una o più quotazioni di prezzo per un determinato impianto, o quello trasmesso dal gestore, all'interno di un sistema articolato di controlli, fosse ritenuto anomalo, per il carburante in oggetto e per lo specifico impianto viene stimato un prezzo applicando all'ultimo prezzo disponibile la variazione registrata, per la stessa tipologia di carburante, negli altri impianti appartenenti al campione.

Delle due quotazioni di prezzo viene prima calcolata la media mensile di prodotto per singolo impianto e successivamente il relativo microindice; una volta calcolati i microindici per ciascun prodotto per ogni singolo impianto, viene effettuata l'aggregazione che consente per ogni tipologia di carburante di elaborare prima un indice medio provinciale e successivamente un indice medio per le aggregazioni territoriali di livello superiore (regionale, ripartizionale e nazionale).

#### **Periodo e frequenza di rilevazione**

Per la modalità territoriale di raccolta dei dati, la rilevazione dei prezzi al consumo viene effettuata nei primi 15 giorni lavorativi del mese e nello specifico:

- ▶ due volte al mese per prodotti con elevata variabilità di prezzo (frutta, vegetali e prodotti ittici freschi, combustibili per riscaldamento);
- ▶ una volta al mese per la parte restante dei prodotti del paniere. Per alcuni beni o servizi quali ad esempio acqua potabile, gas di rete per uso domestico, trasporto urbano su bus e multimodale, taxi o per i ticket per analisi, visite specialistiche, fisioterapia ed esami diagnostici, viene rilevato il prezzo applicato il giorno 15 del mese a cui si riferisce la rilevazione.

▶ A partire dal 2017, la rilevazione dei prezzi della camera d'albergo prevede la raccolta dell'informazione relativa a tre prezzi di una camera doppia riferiti ciascuno a un sabato dei primi tre fine settimana del mese.

Per la modalità centralizzata di raccolta dei dati, la rilevazione dei prezzi al consumo viene generalmente effettuata una volta al mese, nei primi 15 giorni lavorativi del mese di riferimento dei dati. Di seguito, si elencano le eccezioni alla regola generale:

- ▶ per i trasporti ferroviari nazionali, il prezzo del biglietto con partenza in una data prefissata viene rilevato tre volte al mese, ovvero con tre diversi anticipi di acquisto rispetto la data stessa;
- ▶ per i servizi di trasporto aereo e di navigazione marittima, la rilevazione viene effettuata due volte al mese e in ciascun momento di rilevazione si registrano i prezzi del biglietto acquistato con due diversi anticipi rispetto alla partenza;
- ▶ per i periodici, la rilevazione viene effettuata due volte al mese, nella prima e nella terza settimana;
- ▶ per i giornali quotidiani, la rilevazione viene effettuata ogni giorno dal 9 al 15 del mese;
- ▶ per i servizi turistici, ricreativi e culturali (Ingresso ai parchi di divertimento, Stabilimento balneare, Impianti di risalita, ecc.) vengono rilevati i prezzi in vigore in ciascun giorno del mese;
- ▶ per quanto riguarda i prezzi dei carburanti, raccolti mediante l'utilizzo della banca del MISE, sono utilizzati per il calcolo dell'indice quelli in vigore il primo e il decimo giorno lavorativo di ciascun mese.

### Struttura di ponderazione

Nel Prospetto 2 è riportata la struttura dei pesi per divisione di spesa utilizzata per il calcolo dei tre indici dei prezzi al consumo (NIC, IPCA e FOI).

**PROSPETTO 2. PESI UTILIZZATI PER IL CALCOLO DEGLI INDICI NAZIONALI DEI PREZZI AL CONSUMO, PER DIVISIONI DI SPESA.** Anno 2017, valori percentuali

DIVISIONI DI SPESA	Pesi		
	NIC	IPCA	FOI
Prodotti alimentari e bevande analcoliche	16,4968	17,5240	15,2197
Bevande alcoliche e tabacchi	3,2019	3,4015	3,3659
Abbigliamento e calzature	7,3620	8,5400	8,2030
Abitazione, acqua, elettricità e combustibili	10,7280	11,4100	10,7545
Mobili, articoli e servizi per la casa	7,2371	7,7035	6,6762
Servizi sanitari e spese per la salute	8,6870	4,3047	6,8477
Trasporti	13,9331	14,7915	16,1530
Comunicazioni	2,6125	2,7786	3,0934
Ricreazione, spettacoli e cultura	7,8409	6,2346	8,2390
Istruzione	1,2119	1,2885	1,4700
Servizi ricettivi e di ristorazione	11,4864	12,2115	10,8344
Altri beni e servizi	9,2024	9,8116	9,1432
<b>Indice generale</b>	<b>100,0000</b>	<b>100,0000</b>	<b>100,0000</b>



Nel Prospetto 3 sono riportati i pesi delle regioni sulla spesa complessiva utilizzati per la stima della ponderazione dell'indice NIC.

PROSPETTO 3. PESI REGIONALI PER IL CALCOLO DELL'INDICE NIC. Anno 2017, valori percentuali

Regioni	Pesi	Regioni	Pesi	Regioni	Pesi	Regioni	Pesi
Piemonte	8,2667	Valle d'Aosta	0,2892	Lombardia	19,4072	Trentino-A. Adige	2,3504
Veneto	8,9586	Friuli-V. Giulia	2,2638	Liguria	2,8517	Emilia-Romagna	8,8593
Toscana	6,8759	Umbria	1,4167	Marche	2,5026	Lazio	9,8482
Abruzzo	1,9305	Molise	0,4299	Campania	6,8355	Puglia	5,0093
Basilicata	0,7327	Calabria	2,5731	Sicilia	6,2614	Sardegna	2,3372

### Indice armonizzato dei prezzi al consumo a tassazione costante

L'Indice armonizzato dei prezzi al consumo a tassazione costante (IPCA-TC)<sup>5</sup>, elaborato secondo gli standard previsti dal Regolamento (CE) n. 119/2013 dell'11 febbraio 2013, si differenzia dall'IPCA per l'utilizzo di indici dei prezzi calcolati a tassazione costante.

Gli indici dei prezzi a tassazione costante vengono stimati depurando quelli usualmente pubblicati degli effetti dovuti a eventuali cambiamenti delle aliquote delle imposte indirette (ad esempio IVA e accise) registrati nel mese corrente rispetto a quelle in vigore nel mese di dicembre dell'anno precedente (base di calcolo dell'indice).

Le imposte considerate per la costruzione dell'IPCA-TC sono quelle direttamente collegate ai consumi finali delle famiglie, quali IVA, accise e imposte su specifici prodotti (per esempio, autovetture e assicurazioni). Non sono invece considerati i sussidi e le imposte pagate nelle fasi intermedie relative alla produzione e al trasporto. Per definizione, nel calcolo dell'IPCA-TC dovrebbero essere incluse e mantenute costanti nel corso dell'anno tutte le imposte che incidono sui consumi finali; tuttavia, per evidenti considerazioni di natura pratica, possono essere escluse quelle che comportano entrate erariali molto ridotte. Nel dettaglio, secondo le indicazioni riportate nel Manuale IPCA-TC dell'Eurostat, possono essere escluse le imposte che comportano entrate erariali inferiori al 2% del totale. Nel complesso, le imposte incluse devono coprire almeno il 90% del totale entrate. Quindi, nel calcolo dell'indice IPCA-TC italiano sono mantenute costanti le seguenti imposte: l'IVA, le accise sui tabacchi e sui beni energetici (carburanti, gasolio per il riscaldamento, gas naturale, elettricità, ecc.), le principali imposte locali su elettricità e gas naturale, l'imposta sull'assicurazione di responsabilità civile (RC) e il contributo al Servizio Sanitario Nazionale per quanto riguarda le assicurazioni sui mezzi di trasporto. Sulla base dei dati della Contabilità Nazionale, sono escluse le imposte che comportano entrate erariali inferiori all'1% del totale e nel complesso le imposte considerate coprono circa il 98% delle entrate erariali totali derivanti dalla tassazione sui consumi finali delle famiglie italiane.

L'IPCA-TC considera gli stessi beni e servizi considerati dall'indice IPCA, ha la sua stessa struttura di ponderazione e stessa base di riferimento 2015=100.

L'indicatore IPCA-TC offre una stima dell'**impatto teorico** delle variazioni delle imposte indirette sull'inflazione misurata mediante l'IPCA. Infatti, poiché nella sua costruzione si assume un trasferimento totale e istantaneo delle modifiche di imposta sui prezzi pagati dai consumatori, la differenza tra il tasso di variazione dell'IPCA e quello dell'IPCA-TC fornisce una misura del massimo impatto potenziale delle modifiche di imposta indiretta sull'inflazione IPCA.

Si precisa che, nel corso dell'anno, l'indice IPCA-TC può essere **soggetto a revisione** per effetto di modifiche nel calcolo richieste da eventuali cambiamenti nel sistema di imposizione fiscale indiretta. I dati diventano definitivi l'anno successivo a quello di riferimento.

Per quanto riguarda infine la diffusione, il livello di maggior dettaglio di tale indice è quello delle 12 divisioni di spesa<sup>6</sup>.

<sup>5</sup> La pubblicazione di tale indicatore è stata avviata a partire dai dati di marzo 2012.

<sup>6</sup> Le serie a partire da gennaio 2002 sono disponibili su I.Stat, all'interno del tema Prezzi (<http://dati.istat.it>).

## Calcolo delle variazioni degli indici

Di seguito si riportano le formule<sup>7</sup> per il calcolo delle variazioni mensili e di periodo (trimestri, semestri, anni, ecc.), utilizzate per i tre indici NIC, FOI, IPCA. Per gli indici IPCA-TC valgono le stesse regole degli indici IPCA. Le prime tre formule riguardano il calcolo di variazioni nel caso in cui gli indici sono espressi nella stessa base di riferimento:

► **Variazione percentuale tra indici mensili (NIC, FOI, IPCA)**

$$(1) \quad \text{Var}(I_{m,a}; I_{n,b}) = \text{Arr}_1 \left\{ \frac{I_{n,b}}{I_{m,a}} \times 100 - 100 \right\}$$

dove  $I_{m,a}$  rappresenta l'indice, arrotondato al primo decimale, del mese  $m$  dell'anno  $a$ ,  $I_{n,b}$  rappresenta l'indice, arrotondato al primo decimale, del mese  $n$  dell'anno  $b$  e  $\text{Arr}_1$  l'operatore di arrotondamento al primo decimale.

► **Variazione tra l'indice medio dell'anno  $a$  e l'indice medio dell'anno  $b$  (NIC e FOI)**

$$(2) \quad \text{Var}(I_a; I_b) = \text{Arr}_1 \left\{ \frac{I_b}{I_a} \times 100 - 100 \right\}$$

dove  $I_a$  rappresenta l'indice medio, arrotondato al primo decimale, dell'anno  $a$ ,  $I_b$  rappresenta l'indice medio, arrotondato al primo decimale, dell'anno  $b$ .

► **Variazione tra l'indice medio dell'anno  $a$  e l'indice medio dell'anno  $b$  (IPCA)**

$$(3) \quad \text{Var}(I_a; I_b) = \text{Arr}_1 \left\{ \frac{\sum_{m=1}^{12} I_{m,b}}{\sum_{m=1}^{12} I_{m,a}} \times 100 - 100 \right\}$$

Come si può notare, per gli indici IPCA (e IPCA-TC), diversamente dagli indici NIC e FOI, le variazioni di periodo sono calcolate partendo dal rapporto tra la somma degli indici mensili dei periodi che si vogliono mettere a confronto e arrotondando il risultato finale del calcolo alla prima cifra decimale. Tale metodo, applicato in conformità con quanto indicato da Eurostat, assicura una maggiore comparabilità internazionale dei dati. Si fa presente che i risultati della sua applicazione possono essere diversi da quelli che si ottengono seguendo il criterio standard, ovvero riportando direttamente gli indici medi di periodo arrotondati ad una cifra decimale.

<sup>7</sup> Nelle formule gli estremi dell'intervallo temporale sono indicati in ordine cronologico a partire dal più remoto [ad esempio  $a$ , per quanto riguarda il riferimento annuale] al più recente [ad esempio  $b$ , sempre per quanto riguarda il riferimento annuale].

La formula di seguito riportata descrive il calcolo delle variazioni tra indici mensili in base diversa; tale formula può essere utilizzata anche per il calcolo di variazioni tra indici di periodi più ampi di quelli mensili:

► **Variazione percentuale tra indici mensili con base di riferimento diversa**

$$(4) \quad \text{Var}(I_{m,a}^{X_1}; I_{n,b}^{X_t}) = \text{Ar} \left\{ \frac{I_{n,b}^{X_t}}{I_{m,a}^{X_1}} \times R(X_t; X_{t-1}) \cdot R(X_{t-1}; X_{t-2}) \cdot \dots \cdot R(X_2; X_1) \times 100 - 100 \right\}$$

dove  $I_{m,a}^{X_1}$  rappresenta l'indice, arrotondato al primo decimale, del mese  $m$  dell'anno  $a$ , espresso nella base più remota  $X_1$ ,  $I_{n,b}^{X_t}$  rappresenta l'indice, arrotondato al primo decimale, del mese  $n$  dell'anno  $b$ , espresso nella base più recente  $X_t$ , e  $R(X_i; X_{i-1})$  (per  $i=2\dots t$ ) sono i coefficienti di raccordo tra basi contigue. Questi, pari all'indice medio dell'anno corrispondente alla nuova base espresso nella base immediatamente precedente diviso 100, sono numeri con al massimo tre cifre decimali. I coefficienti utilizzati sono tanti quanti sono i cambiamenti di base verificatisi nell'intervallo di tempo considerato.

Per informazioni di maggior dettaglio sulla metodologia di rilevazione, metodologia di calcolo degli indici e base normativa dell'indagine sui prezzi al consumo si rimanda alla Nota informativa disponibile sul sito web dell'Istat alla pagina "Il sistema dei prezzi al consumo" (<http://www.istat.it/it/archivio/17484>) e alla pubblicazione "Indici dei prezzi al consumo. Aspetti generali e metodologia della rilevazione", Collana Metodi, sempre disponibile sul sito web dell'Istituto all'indirizzo: <http://www.istat.it/it/archivio/87824>.

**Stima preliminare degli indici dei prezzi al consumo IPCA: accuratezza e metodologia di calcolo**

La diffusione degli indici dei prezzi al consumo avviene in due successivi istanti temporali secondo una diversa modalità di rilascio dei dati: prima come stima provvisoria, poi come stima definitiva. La diffusione della stima provvisoria degli indici IPCA (e degli indici NIC) avviene alla fine del mese di riferimento nel rispetto del calendario Eurostat di diffusione della stima anticipata dell'inflazione nell'area euro. Il rilascio dei dati definitivi avviene generalmente tredici giorni dopo e comunque non oltre la metà del mese successivo a quello di riferimento.

La finalità della diffusione dei dati provvisori, sia dell'indice IPCA sia dall'indice NIC, è quella di fornire in modo più tempestivo informazioni sull'andamento dei prezzi al consumo, stimando nel modo più accurato possibile il dato definitivo dell'inflazione rilasciato circa due settimane dopo. In questo contesto, l'analisi delle revisioni delle stime provvisorie dei tassi tendenziali rappresenta un importante strumento per valutare il corretto bilanciamento tra le due dimensioni della qualità dei dati, tempestività e accuratezza.

In linea con la politica di diffusione Eurostat che pubblica mensilmente una nota sull'accuratezza della stima anticipata dell'inflazione per l'area euro, è prevista una sezione dedicata all'analisi dell'accuratezza e alla metodologia utilizzata per il calcolo della stima preliminare dell'indice IPCA.

**Accuratezza delle stime preliminari**

Nel Prospetto 4 sono posti a confronto i tassi di variazione tendenziale provvisori e definitivi dell'indice generale IPCA e dei principali aggregati speciali per gli ultimi tredici mesi. In questo arco temporale, la differenza maggiore tra la stima provvisoria e quella definitiva del tasso tendenziale dell'indice generale è stata pari a 0,3 punti percentuali (gennaio 2017). Nello stesso periodo, con riferimento ai principali aggregati speciali, le differenze maggiori tra la stima provvisoria e quella definitiva dei tassi tendenziali hanno interessato l'aggregato dei Beni Alimentari (1,1 punti percentuali a gennaio 2017), dei Beni alimentari lavorati (1,2 punti percentuali a gennaio 2017), dei Beni alimentari non lavorati (0,9 punti percentuali a gennaio 2017), dell'Energia (0,4 punti percentuali a gennaio 2016, 0,8 punti percentuali ad aprile 2016 e 0,2 punti percentuali a maggio 2016), quello dei Beni industriali non energetici (0,2 a gennaio 2016 e ad agosto 2016, 0,5 punti percentuali a gennaio 2017) e quello dei Servizi (0,3 punti percentuali a

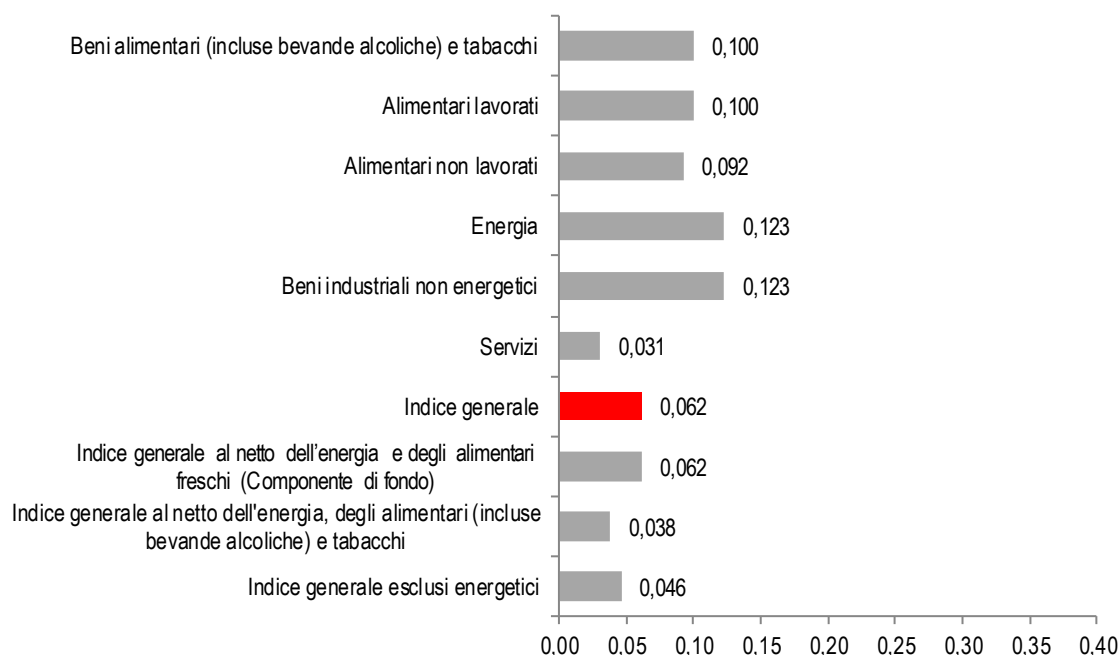
gennaio 2016). Per quanto riguarda l'aggregato dei Beni industriali non energetici, la più elevata frequenza delle revisioni (10 mesi sui 13 in esame) è principalmente da ascrivere alla dinamica dei saldi dell'Abbigliamento e calzature, poiché in questo caso l'incompletezza delle informazioni utilizzate per il calcolo ha un impatto maggiore sulle stime provvisorie che di conseguenza risultano essere meno accurate.

**PROSPETTO 4. STIME PRELIMINARI E DEFINITIVE DEI TASSI TENDENZIALI DELL'INDICE GENERALE E DEI PRINCIPALI AGGREGATI SPECIALI IPCA. Gennaio 2016-gennaio 2017, valori percentuali (base 2015=100)**

Aggregati speciali		gen-16	feb-16	mar-16	apr-16	mag-16	giu-16	lug-16	ago-16	set-16	ott-16	nov-16	dic-16	gen-17
Beni alimentari (incluse bevande alcoliche) e tabacchi, di cui:	P	0,8	-0,3	-0,4	-0,1	0,4	0,5	0,9	1,0	0,4	0,1	0,5	1,1	1,2
	D	0,8	-0,3	-0,4	0,0	0,4	0,5	0,9	1,0	0,4	0,1	0,5	1,0	2,3
Alimentari lavorati	P	1,0	0,1	0,0	0,1	0,4	0,5	0,5	0,4	0,5	0,3	0,5	0,5	-0,7
	D	1,0	0,1	-0,1	0,1	0,4	0,5	0,5	0,4	0,5	0,3	0,5	0,5	0,5
Alimentari non lavorati	P	0,6	-0,9	-0,8	-0,3	0,4	0,5	1,4	1,9	0,3	-0,2	0,5	1,8	3,6
	D	0,6	-0,9	-0,8	-0,2	0,4	0,6	1,4	1,9	0,4	-0,2	0,5	1,8	4,5
Energia	P	-3,7	-5,5	-7,0	-7,4	-8,2	-7,5	-6,9	-6,4	-3,4	-3,5	-2,9	-2,0	2,6
	D	-4,1	-5,5	-7,0	-8,2	-8,4	-7,5	-6,9	-6,4	-3,3	-3,5	-2,9	-2,0	2,7
Beni industriali non energetici	P	1,4	0,9	0,8	0,7	0,7	0,4	0,2	0,4	0,4	0,3	0,2	0,3	0,0
	D	1,2	1,0	0,9	0,8	0,7	0,5	0,2	0,2	0,3	0,3	0,3	0,4	0,5
Servizi	P	0,5	0,4	0,6	0,5	0,5	0,5	0,8	0,6	0,6	0,2	0,6	0,9	0,6
	D	0,8	0,4	0,6	0,5	0,5	0,5	0,8	0,6	0,6	0,2	0,5	0,9	0,6
<b>Indice generale</b>	P	<b>0,4</b>	<b>-0,2</b>	<b>-0,3</b>	<b>-0,3</b>	<b>-0,3</b>	<b>-0,3</b>	<b>-0,1</b>	<b>0,0</b>	<b>0,1</b>	<b>-0,1</b>	<b>0,1</b>	<b>0,5</b>	<b>0,7</b>
	D	<b>0,4</b>	<b>-0,2</b>	<b>-0,2</b>	<b>-0,4</b>	<b>-0,3</b>	<b>-0,2</b>	<b>-0,2</b>	<b>-0,1</b>	<b>0,1</b>	<b>-0,1</b>	<b>0,1</b>	<b>0,5</b>	<b>1,0</b>
Indice generale al netto dell'energia e degli alimentari freschi (Componente di fondo)	P	1,0	0,4	0,6	0,5	0,5	0,5	0,6	0,5	0,5	0,2	0,5	0,7	0,1
	D	0,9	0,5	0,6	0,5	0,6	0,5	0,6	0,4	0,5	0,2	0,5	0,7	0,5
Indice generale al netto di energia, alimentari (incluse bevande alcoliche) e tabacchi	P	1,0	0,5	0,7	0,6	0,6	0,5	0,5	0,5	0,4	0,2	0,4	0,7	0,3
	D	0,9	0,5	0,8	0,6	0,6	0,5	0,5	0,4	0,4	0,2	0,4	0,7	0,5
Indice generale esclusi energetici	P	0,9	0,3	0,5	0,5	0,6	0,5	0,6	0,7	0,4	0,2	0,5	0,8	0,5
	D	0,9	0,3	0,5	0,5	0,6	0,5	0,6	0,6	0,4	0,2	0,5	0,9	0,9

La revisione media assoluta (RMA) fornisce una misura dell'ampiezza delle revisioni effettuate nell'arco di un determinato periodo. Nello specifico, la RMA è calcolata come media aritmetica semplice delle differenze, considerate in valore assoluto, tra le variazioni tendenziali delle stime provvisorie e quelle delle stime definitive, con riferimento agli ultimi tredici mesi. Nella Figura 1 sono riportati i valori della RMA per l'indice generale e i principali aggregati speciali IPCA nel periodo gennaio 2016 - gennaio 2017. Le RMA più ampie nell'arco di tempo considerato hanno interessato i tassi di variazione tendenziale dei prezzi dell'Energia e dei Beni industriali non energetici (0,123 punti percentuali per entrambi gli aggregati speciali).

FIGURA 1. REVISIONE MEDIA ASSOLUTA DELLE STIME PRELIMINARI DEI TASSI TENDENZIALI DEGLI INDICI IPCA. Gennaio 2016-gennaio 2017, punti percentuali



Un ulteriore modo di valutare l'accuratezza delle stime preliminari consiste nel verificare la loro capacità di prevedere la direzione dell'inflazione. Quest'ultima è correttamente prevista nel caso in cui sia la stima preliminare sia la stima definitiva indicano tassi di variazione tendenziali crescenti (decrescenti o stabili) rispetto a quelli del mese immediatamente precedente. Nel dettaglio, con riferimento alla capacità di previsione della direzione dell'inflazione, i possibili risultati del confronto tra stima preliminare e stima definitiva sono:

- ▶ la stima provvisoria ha correttamente previsto la direzione dell'inflazione in quanto l'accelerazione (decelerazione o stabilità) prevista è stata confermata dai dati definitivi (indicato da ● nel Prospetto 5);
- ▶ la stima provvisoria ha erroneamente previsto la direzione dell'inflazione, vale a dire ha previsto un'accelerazione (una decelerazione) del tasso tendenziale mentre, sulla base della stima definitiva, si registra l'opposto (indicato da ●);
- ▶ la stima provvisoria ha previsto un'accelerazione o una decelerazione dell'inflazione che, invece, sulla base della stima definitiva, è rimasta stabile; oppure ha previsto un tasso tendenziale stazionario mentre secondo i dati definitivi, si è registrata un'accelerazione o una decelerazione (indicato da ●).

Nel periodo gennaio 2016 – gennaio 2017, le stime provvisorie hanno correttamente previsto la direzione dell'inflazione in 117 casi su 130 stime.

**PROSPETTO 5. CAPACITA' DI PREVISIONE DELLE STIME PRELIMINARI DELLA DIREZIONE DELL'INFLAZIONE MISURATA DAGLI INDICI IPCA. Gennaio 2016-gennaio 2017**

Aggregati speciali	gen-16	feb-16	mar-16	apr-16	mag-16	giu-16	lug-16	ago-16	set-16	ott-16	nov-16	dic-16	gen-17
Beni alimentari (incluse bevande alcoliche) e tabacchi, di cui:	●	●	●	●	●	●	●	●	●	●	●	●	●
Alimentari lavorati (inclusi i tabacchi)	●	●	●	●	●	●	●	●	●	●	●	●	●
Alimentari non lavorati	●	●	●	●	●	●	●	●	●	●	●	●	●
Energia	●	●	●	●	●	●	●	●	●	●	●	●	●
Beni industriali non energetici	●	●	●	●	●	●	●	●	●	●	●	●	●
Servizi	●	●	●	●	●	●	●	●	●	●	●	●	●
<b>Indice generale</b>	●	●	●	●	●	●	●	●	●	●	●	●	●
Indice generale al netto dell'energia e degli alimentari freschi (Componente di fondo)	●	●	●	●	●	●	●	●	●	●	●	●	●
Indice generale al netto dell'energia, degli alimentari (incluse bevande alcoliche) e tabacchi	●	●	●	●	●	●	●	●	●	●	●	●	●
Indice generale esclusi energetici	●	●	●	●	●	●	●	●	●	●	●	●	●

**Metodologia di calcolo delle stime preliminari**

Per il calcolo della stima preliminare dell'indice IPCA (e NIC), ogni mese, sono utilizzati:

- ▶ i prezzi rilevati a livello locale da 61 comuni capoluoghi di provincia (degli 80 che concorrono al calcolo degli indici per tutte gli aggregati di prodotto inclusi nel paniere). Tra questi, ci sono i 38 comuni che, una volta acquisite le informazioni sui prezzi rilevati centralmente dall'Istat, provvedono all'elaborazione della stima locale degli indici dei prezzi al consumo e alla loro pubblicazione simultaneamente al rilascio delle stime preliminari nazionali da parte dell'Istat. I dati raccolti dagli altri 16 comuni che partecipano alla rilevazione per un sottoinsieme di prodotti (tariffe locali e alcuni servizi locali) non vengono utilizzati nel calcolo della stima preliminare ma contribuiscono al calcolo della stima definitiva degli indici;
- ▶ tutti i prezzi rilevati direttamente dall'Istat, via Internet e altre fonti.

Una volta calcolati gli indici degli aggregati di prodotto per i quali i prezzi vengono rilevati direttamente dall'Istat, si procede all'elaborazione degli indici di aggregato di prodotto per tutti i comuni capoluoghi di provincia che partecipano alla stima provvisoria. Per i rimanenti comuni, che non partecipano alla stima preliminare, gli indici di aggregato di prodotto sono generalmente<sup>8</sup> calcolati applicando agli indici del mese precedente il tasso di variazione mensile dei corrispondenti indici regionali elaborati utilizzando i dati dei comuni che partecipano alla stima provvisoria:

$${}_R I_h^{m,a} = \sum_{i \in R} \left( \frac{i \pi}{\sum_{i \in R} i \pi} \right) \cdot i I_h^{m,a}$$

<sup>8</sup> Per la stima degli indici di alcuni aggregati di prodotto - tra i quali, gli affitti e le tariffe locali, come la fornitura acqua, la raccolta rifiuti e acque reflue, i servizi di trasporto urbano su strada -, per i comuni che non partecipano all'elaborazione dei dati provvisori dell'inflazione, viene ripetuto il prezzo del mese precedente. Questo perché l'evoluzione dei prezzi negli altri comuni della stessa regione è risultata essere una proxy non soddisfacente-

dove  $I_h^{m,a}$  è l'indice elementare dell'aggregato di prodotto  $h$ , per il comune capoluogo di provincia  $i$ , relativo al mese  $m$  dell'anno  $a$  e dove  $\frac{i\pi}{\sum_{i \in R} i\pi}$  rappresenta la quota di popolazione

residente nella provincia del capoluogo  $i$  nella regione  $R$  rispetto alla popolazione residente nella stessa regione.

Calcolati gli indici di aggregato di prodotto per tutti i comuni, si procede all'elaborazione degli indici regionali e, quindi, di quelli nazionali (per aggregato di prodotto e aggregazioni superiori).

Nel caso in cui per una regione, tutti i comuni non concorrono alla stima provvisoria, gli indici di aggregato di prodotto di questa regione vengono calcolati applicando agli indici del mese precedente, il tasso di variazione mensile dei corrispondenti indici nazionali. Questi ultimi sono calcolati utilizzando gli indici delle regioni che partecipano alla stima provvisoria:

$$I_h^{m,a} = \sum_{R=1}^{20} \left( \frac{\sum_{R=1}^{20} {}_R\pi_h}{\sum_{R=1}^{20} {}_R\pi_h} \right) \cdot {}_R I_h^{m,a}$$

dove  ${}_R I_h^{m,a}$  è l'indice elementare di aggregato di prodotto  $h$ , nella regione  $R$  del mese di riferimento  $m$  dell'anno  $a$  e  $\frac{i\pi}{\sum_{i \in R} i\pi}$  corrisponde alla quota della spesa per consumi delle famiglie

dell'aggregato di prodotto  $h$  nella regione  $R$  sulla spesa nazionale per consumi delle famiglie per lo stesso prodotto.

Elaborati gli indici di aggregato di prodotto, si procede al calcolo degli indici nazionali (per aggregato di prodotto e aggregazioni superiori).