

Aprile 2015

CONTRATTI COLLETTIVI E RETRIBUZIONI CONTRATTUALI

■ Alla fine di aprile 2015 i contratti collettivi nazionali di lavoro in vigore per la parte economica riguardano il 58,2% degli occupati dipendenti e corrispondono al 54,1% del monte retributivo osservato.

■ Nel mese di aprile l'indice delle retribuzioni contrattuali orarie aumenta dello 0,2% rispetto al mese precedente e dell'1,2% nei confronti di aprile 2014. Complessivamente, nei primi quattro mesi del 2015 la retribuzione oraria media è cresciuta dell'1,1% rispetto al corrispondente periodo del 2014.

■ Con riferimento ai principali macrosettori, ad aprile le retribuzioni contrattuali orarie registrano un incremento tendenziale dell'1,6% per i dipendenti del settore privato e una variazione nulla per quelli della pubblica amministrazione.

■ I settori che ad aprile presentano gli incrementi tendenziali maggiori sono: energia e petroli (3,0%), gomma, plastica e lavorazione minerali non metalliferi (2,8%) e metalmeccanica (2,7%). Si registrano variazioni nulle in tutti i comparti della pubblica amministrazione.

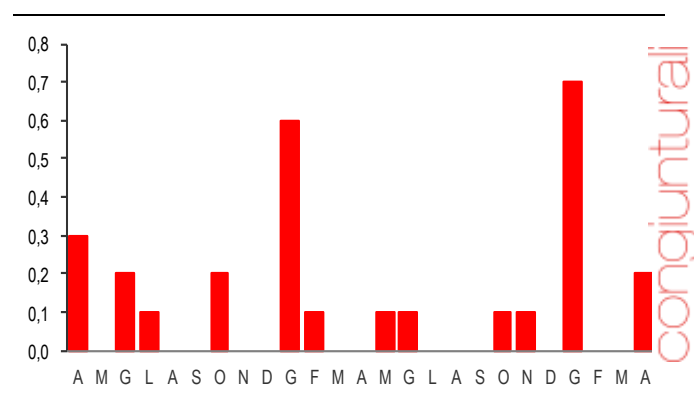
■ Tra i contratti monitorati dall'indagine, nel mese di aprile sono stati recepiti due accordi e nessuno è venuto a scadenza.

■ Alla fine di aprile la quota dei dipendenti in attesa di rinnovo è del 41,8% nel totale dell'economia e del 24,8% nel settore privato. L'attesa del rinnovo per i lavoratori con il contratto scaduto è in media di 49,1 mesi per l'insieme dei dipendenti e di 31,6 mesi per quelli del settore privato.

■ **Prossima diffusione: 24 giugno 2015**

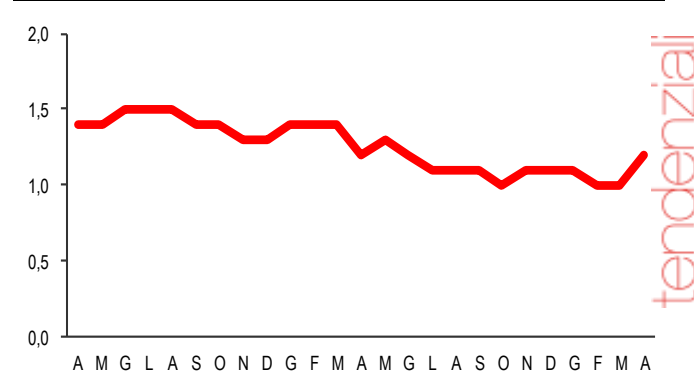
RETRIBUZIONI CONTRATTUALI ORARIE.

Aprile 2013-aprile 2015, variazioni percentuali sul mese precedente



RETRIBUZIONI CONTRATTUALI ORARIE.

Aprile 2013-aprile 2015, variazioni percentuali sullo stesso mese dell'anno precedente

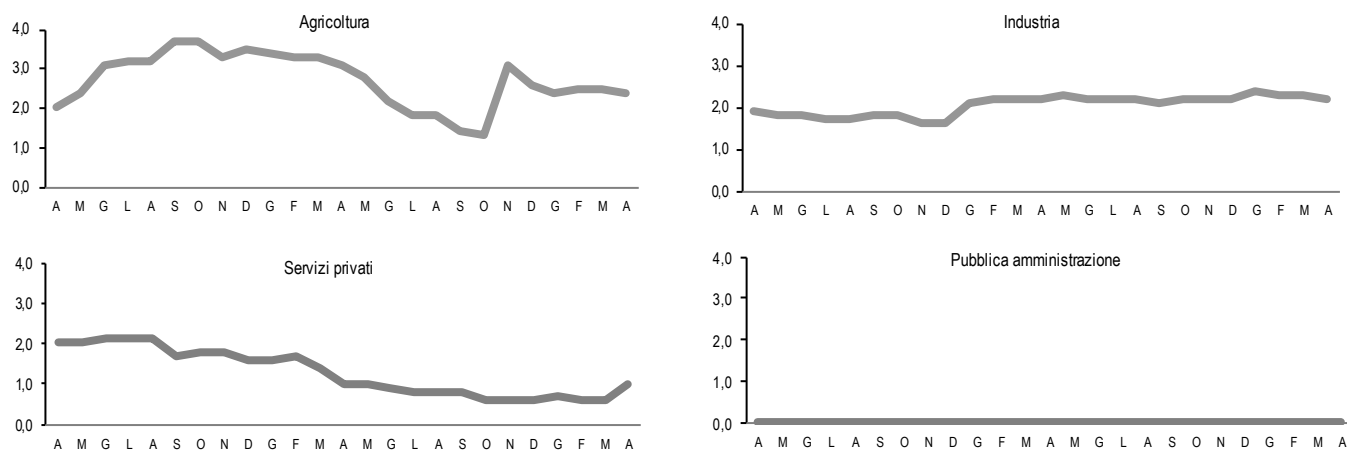


PROSPETTO 1. RETRIBUZIONI CONTRATTUALI.

Aprile 2015, variazioni percentuali (indici in base dicembre 2010=100)

	Indici	Variazioni congiunturali		Variazioni tendenziali	
	Apr 2015	Apr 2015 Mar 2015	Apr 2015 Apr 2014	Gen-Apr 2015 Gen-Apr 2014	
Retribuzioni orarie	106,4	0,2	1,2	1,1	
Retribuzioni per dipendente	106,5	0,3	1,2	1,1	

FIGURA 1. RETRIBUZIONI CONTRATTUALI ORARIE PER SETTORE. Aprile 2013-aprile 2015, variazioni percentuali sullo stesso mese dell'anno precedente



Applicazioni contrattuali

Ad aprile 2015 l'indice delle retribuzioni contrattuali orarie aumenta dello 0,2% a seguito delle applicazioni economiche previste dai contratti in vigore. Il dettaglio di tali applicazioni è presentato nel prospetto 2.

PROSPETTO 2. PRINCIPALI APPLICAZIONI CONTRATTUALI. Aprile 2015

CONTRATTI	Quota % del monte retributivo sul totale economia	Tipo di accordo (a)	Applicazioni contrattuali			
			Tipologia (b)	Differenze in euro rispetto al mese precedente della retribuzione mensilizzata per dipendente	Differenze orario di lavoro (c)	Variazione % indice orario rispetto al mese precedente
Aprile						
Legno e prodotti in legno	1,319	3*	T	47	-	2,6
Lapidei	0,298	3*	T	42	-	2,2
Commercio	14,129	3*	T	19	-	0,9
Alberghi	0,934	3*	T	20	-	1,1

(a) 1 = primo biennio economico; 2 = secondo biennio economico; 3 = primo e secondo biennio economico 3* = Accordo rinnovato secondo le modalità del nuovo modello contrattuale (durata triennale sia per la parte normativa sia per quella economica) del 22 gennaio 2009; P = proroga scadenza economica.

(b) Le tipologie sono le seguenti: T = aumenti tabellari; D = variazione orario di lavoro; I = adeguamento indennità e variazioni scala parametriche; L = erogazione indennità vacanza contrattuale/elemento di copertura economica; S = adeguamento retribuzione di anzianità.

(c) In termini annui.

(..) Il valore dell'importo non raggiunge la cifra di 1 euro.

Andamento settoriale

Nel mese di aprile 2015 a fronte di un aumento tendenziale medio dell'1,2%, i settori che presentano gli incrementi maggiori sono: energia e petroli (3,0%), gomma, plastica e lavorazione minerali non metalliferi (2,8%) e metalmeccanica (2,7%). Si registra una variazione nulla per tutti i comparti della pubblica amministrazione.

PROSPETTO 3. RETRIBUZIONI CONTRATTUALI ORARIE PER RAGGRUPPAMENTO PRINCIPALE DI CONTRATTI. Aprile 2015, variazioni percentuali (indici in base dicembre 2010=100)

Raggruppamenti principali di contratti (a)	Apr 2015 Mar 2015	Apr 2015 Apr 2014
Agricoltura	0,0	2,4
Industria	0,1	2,2
Estrazione minerali	0,0	2,6
Alimentari bevande e tabacco	0,0	2,1
Tessili, abbigliamento e lavorazione pelli	0,0	2,0
Legno carta e stampa	1,4	2,1
Energia e petroli	0,0	3,0
Chimiche	0,0	2,4
Gomma, plastica e lavorazioni di minerali non metalliferi	0,3	2,8
Metalmeccanica	0,0	2,7
Energia elettrica e gas	0,0	1,9
Acqua e servizi di smaltimento rifiuti	0,0	0,1
Edilizia	0,0	1,0
Servizi privati	0,5	1,0
Commercio	0,9	0,9
Trasporti, servizi postali e attività connesse	0,0	1,3
Pubblici esercizi e alberghi	0,3	0,6
Servizi d'informazione e comunicazione	0,0	1,1
Telecomunicazioni	0,0	1,8
Credito e assicurazioni	0,0	1,9
Altri servizi privati	0,0	0,1
TOTALE SETTORE PRIVATO	0,2	1,6
PUBBLICA AMMINISTRAZIONE	0,0	0,0
Comparti di contrattazione collettiva	0,0	0,0
di cui Ministeri	0,0	0,0
Regioni e autonomie locali	0,0	0,0
Servizio Sanitario Nazionale	0,0	0,0
Scuola	0,0	0,0
Forze dell'ordine	0,0	0,0
Militari – Difesa	0,0	0,0
Attività dei vigili del fuoco	0,0	0,0
Indice generale	0,2	1,2

(a) I dipendenti per singolo contratto sono attribuiti a un unico raggruppamento, secondo il criterio della prevalenza

Copertura contrattuale

Alla fine del mese di aprile 2015 tra i contratti monitorati dall'indagine si è registrato il recepimento di due accordi (commercio e agenzie recapiti espressi) e nessuno è venuto a scadenza. Pertanto alla fine di aprile 2015 sono in vigore 37 contratti che regolano il trattamento economico di circa 7,5 milioni di dipendenti che rappresentano il 54,1% del monte retributivo complessivo. Nel settore privato l'incidenza è pari al 74,1%, con quote differenziate per attività economica: nel settore agricolo è del 100%, mentre è del 97,2% nell'industria e del 51,8% nei servizi privati (Prospetto 4). Complessivamente i contratti in attesa di rinnovo sono 38 (di cui 15 appartenenti alla pubblica amministrazione) relativi a circa 5,4 milioni di dipendenti (di cui circa 2,9 milioni nel pubblico impiego).

PROSPETTO 4. CONTRATTI NAZIONALI IN VIGORE E IN ATTESA DI RINNOVO ALLA FINE DI APRILE 2015 E ACCORDI RECEPITI NEL 2015 PER RAGGRUPPAMENTO PRINCIPALE DI CONTRATTI. Quote percentuali

Raggruppamenti principali di contratti (a)	Contratti osservati (b)	Contratti in vigore (c)		Contratti in attesa di rinnovo (c)
		Totale	Rinnovati 2015	
Agricoltura	1,8	100,0	0,0	0,0
Industria	33,9	97,2	0,0	2,8
Servizi privati	37,3	51,8	38,0	48,2
Totale settore privato	73,0	74,1	19,4	25,9
Pubblica amministrazione (d)	27,0	0,0	0,0	100,0
Totale economia	100,0	54,1	14,1	45,9

(a) I dipendenti per singolo contratto sono attribuiti a un unico raggruppamento, secondo il criterio della prevalenza.

(b) Incidenza di ciascun settore (corrispondente al peso utilizzato per il calcolo degli indici delle retribuzioni contrattuali) determinata sulla base dei relativi monti retributivi contrattuali (retribuzione media per numero di occupati dipendenti) riferiti al mese di dicembre 2010, che è assunto come valore di base.

(c) Incidenze percentuali dei contratti rispetto al monte retributivo contrattuale del settore di appartenenza. Per l'agricoltura si fa riferimento alle scadenze normative quadriennali vevolevoli a livello nazionale.

(d) La legge 122/2010 all'art. 9 ha stabilito la sospensione delle procedure contrattuali e negoziali relative al triennio 2010-2012 e il blocco a tutto il 2013 dei trattamenti economici individuali dei pubblici dipendenti. Il DPR 122/2013 ha esteso a tutto il 2014 il blocco sia delle procedure negoziali per la sola parte economica sia dei trattamenti economici individuali. La legge di stabilità 2015 - n.190 del 23 dicembre 2014 - al comma 254 estende il blocco della contrattazione per la parte economica a tutto il 2015.

L'indagine sulle retribuzioni contrattuali permette di calcolare la quota dei contratti collettivi nazionali di lavoro che resterebbero in vigore nel semestre successivo nell'ipotesi di assenza di rinnovi. Per il totale dell'economia l'incidenza dei contratti collettivi in vigore rispetto a quella rilevata a aprile 2015 (54,1%) rimarrebbe stabile fino a giugno per poi attestarsi al 53,5%. Per il solo settore privato la quota di aprile, pari al 74,1%, si ridurrebbe alla fine del semestre al 73,3% (Prospetto 5).

PROSPETTO 5. CONTRATTI NAZIONALI IN VIGORE ALLA FINE DI APRILE 2015 CHE RIMARRANNO TALI NEI SEI MESI SUCCESSIVI PER RAGGRUPPAMENTO PRINCIPALE DI CONTRATTI. Quote percentuali

Raggruppamenti principali di contratti (a)	Contratti in vigore					
	Mag 2015	Giu 2015	Lug 2015	Ago 2015	Set 2015	Ott 2015
Agricoltura	100,0	100,0	100,0	100,0	100,0	100,0
Industria (b)	97,2	97,2	95,9	95,9	95,9	95,9
Servizi privati	51,8	51,8	51,5	51,5	51,5	51,5
Totale settore privato	74,1	74,1	73,3	73,3	73,3	73,3
Pubblica amministrazione (c)	0,0	0,0	0,0	0,0	0,0	0,0
Totale economia	54,1	54,1	53,5	53,5	53,5	53,5

(a) Cfr. la nota (a) del prospetto 4.

(b) Dati rettificati (mesi da maggio a settembre 2015).

(c) Cfr. la nota (d) del prospetto 4.

Proiezioni dell'indice

L'indice delle retribuzioni contrattuali orarie per l'intera economia, proiettato per tutto l'anno sulla base delle disposizioni definite dai contratti in vigore alla fine di aprile, registrerebbe nel 2015 un incremento dell'1,1% (Prospetto 6). Con riferimento al semestre maggio-ottobre 2015, in assenza di rinnovi il tasso di crescita tendenziale dell'indice generale risulterebbe dell'1,1%. Nell'interpretare questi risultati si deve tenere conto dell'incidenza dei contratti scaduti o in scadenza presentati nel Prospetto 5.

PROSPETTO 6 RETRIBUZIONI CONTRATTUALI PER RAGGRUPPAMENTO PRINCIPALE DI CONTRATTI. PROIEZIONI. Maggio 2015-Ottobre 2015, variazioni percentuali tendenziali (indici in base dicembre 2010=100) (a)

Raggruppamenti principali di contratti (b)	Mag 2015	Giu 2015	Lug 2015	Ago 2015	Set 2015	Ott 2015	Media del semestre Mag-Ott 2015 (c)	Media annua 2015
Agricoltura	4,0	3,9	4,0	4,0	3,9	3,9	4,0	3,1
Industria (d)	2,1	2,2	2,3	2,3	2,5	2,5	2,3	2,3
Servizi privati	1,0	0,8	0,9	0,9	0,9	0,7	0,9	0,9
Totale settore privato	1,6	1,5	1,7	1,7	1,7	1,6	1,7	1,6
Pubblica amministrazione (e)	0,0	0,0	0,0	0,0	0,0	0,0	0,0	0,0
Totale economia	1,1	1,0	1,1	1,1	1,2	1,2	1,1	1,1

(a) Gli indici e le relative variazioni sono stati calcolati sulla base degli aumenti programmati dai contratti nazionali vigenti alla fine di aprile 2015.

(b) I dipendenti per singolo contratto sono attribuiti a un unico raggruppamento, secondo il criterio della prevalenza.

(c) Tasso di variazione tra la media del semestre e la media dello stesso periodo un anno prima.

(d) Dati rettificati (mesi da luglio a settembre 2015).

(e) Cfr. la nota (d) del prospetto 4.

Tensione contrattuale

Nel mese di aprile la quota di dipendenti in attesa di rinnovo per l'insieme dell'economia è pari al 41,8%, in netta diminuzione rispetto al mese precedente. I mesi di attesa per i lavoratori con il contratto scaduto sono in media 49,1, in deciso aumento rispetto allo stesso mese del 2014 (28,3). L'attesa media calcolata sul totale dei dipendenti è di 20,5 mesi, in crescita rispetto a un anno prima (17,4).

Con riferimento al solo settore privato la quota dei dipendenti in attesa di rinnovo è pari al 24,8%, in decisa diminuzione rispetto al mese precedente (44,4%) e rispetto ad aprile 2014 (50,3%); i mesi di attesa per i dipendenti con il contratto scaduto sono 31,6, mentre l'attesa media è di 7,8 mesi considerando l'insieme dei dipendenti del settore.

L'andamento di tali indicatori, che consentono di monitorare la tensione contrattuale per l'intera economia, è presentato nelle successive figure, che riportano la quota di dipendenti con contratto scaduto e la durata (in mesi) della vacanza contrattuale, sia per coloro che attendono il rinnovo (indicatore specifico), sia per l'insieme dei dipendenti appartenenti al settore di attività economica di riferimento (indicatore generico).

FIGURA 2.
INDICATORI DI TENSIONE
CONTRATTUALE.
DIPENDENTI IN ATTESA
DI RINNOVO: TOTALE
ECONOMIA E SETTORE
PRIVATO
Aprile 2013-aprile 2015, valori
percentuali

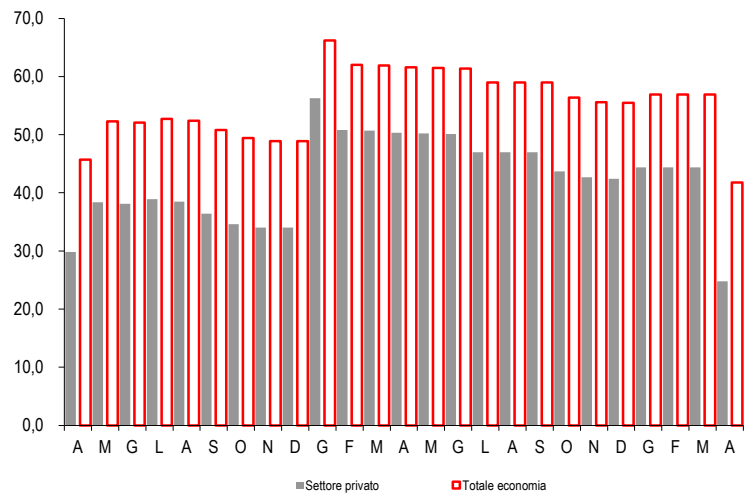
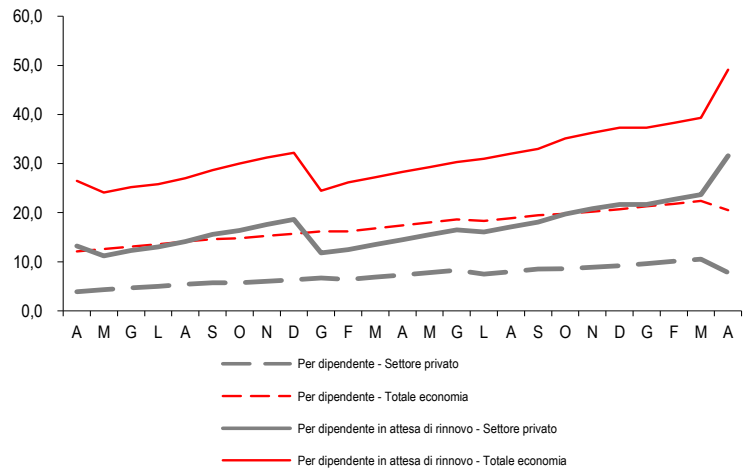


FIGURA 3.
INDICATORI DI TENSIONE
CONTRATTUALE.
DURATA DELLA VACANZA
CONTRATTUALE: TOTALE
ECONOMIA E SETTORE
PRIVATO
Aprile 2013-aprile 2015, mesi



Glossario

Classificazione per raggruppamento principale di contratti e comparto di contrattazione: modalità di presentazione che prevede l'assegnazione dei contratti ai diversi raggruppamenti secondo l'attività economica prevalente all'interno di ciascun contratto. I raggruppamenti principali ricalcano lo schema di classificazione delle attività economiche Ateco 2007; nell'ambito dei raggruppamenti sono presentate, inoltre, specifiche aggregazioni riguardanti i comparti di contrattazione.

Dipendente: lavoratore con rapporto di lavoro alle dipendenze regolare a tempo pieno con l'esclusione delle figure dirigenziali e apprendisti.

Durata media della vacanza contrattuale: ammontare complessivo dei mesi di vacanza contrattuale per l'insieme dei dipendenti in attesa di rinnovo rapportato ai dipendenti direttamente coinvolti (indicatore specifico), oppure al totale dei dipendenti appartenenti al settore di riferimento (indicatore generico).

Durata contrattuale del lavoro: ore di lavoro che devono essere effettuate, per contratto, dai lavoratori dipendenti con rapporto di lavoro a tempo pieno, al netto di quelle che vengono retribuite senza essere lavorate, per ferie, festività e permessi retribuiti di diversa natura (riduzione annua del lavoro, recupero festività soppresse, studio, assemblea). Ogni variazione di questi ultimi elementi modifica l'indicatore.

Retribuzione contrattuale mensilizzata: dodicesima parte della retribuzione annua calcolata con riferimento alle misure tabellari stabilite dai contratti per il mese considerato, tenendo conto, in ciascun mese, degli elementi retributivi aventi carattere generale e continuativo: paga base, indennità di contingenza, importi per aumenti periodici di anzianità, indennità di turno ed altre eventuali indennità di carattere generale (nei comparti in cui assumono rilevanza), premi mensili, mensilità aggiuntive e altre erogazioni corrisposte regolarmente in specifici periodi dell'anno.

Retribuzione contrattuale oraria: retribuzione contrattuale rapportata alla durata contrattuale del lavoro (espressa in ore). Essa varia sia quando si modificano le misure tabellari sia quando intervengono cambiamenti dell'orario di lavoro stabilito dai contratti.

Variazione congiunturale: variazione percentuale rispetto al mese/periodo precedente.

Variazione tendenziale: variazione percentuale rispetto allo stesso mese/periodo dell'anno precedente.

Variazione di periodo: variazione percentuale delle medie degli indici delle retribuzioni orarie o per dipendente dal mese di luglio al mese di emissione del comunicato stampa rispetto allo stesso periodo dell'anno precedente.