

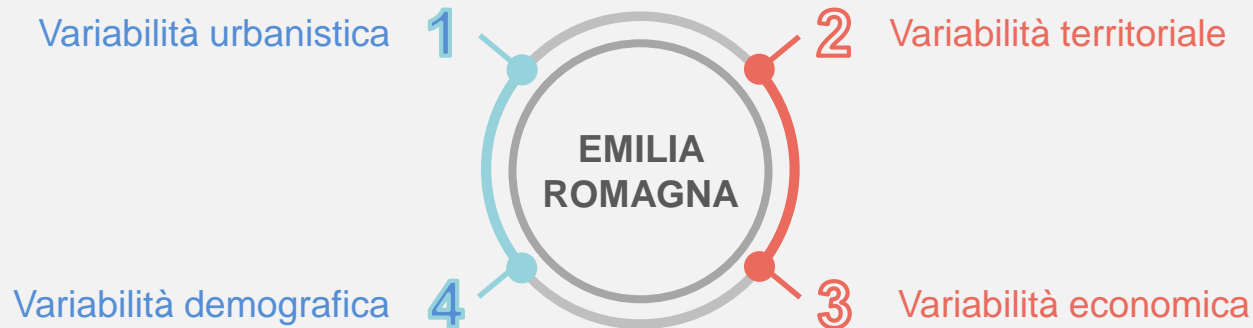
# Il grado di istruzione in Emilia Romagna

Una analisi campionaria

A cura di Sara Arianna e Emanuele delle classi 2A e 2C dell'istituto P. Levi Vignola.

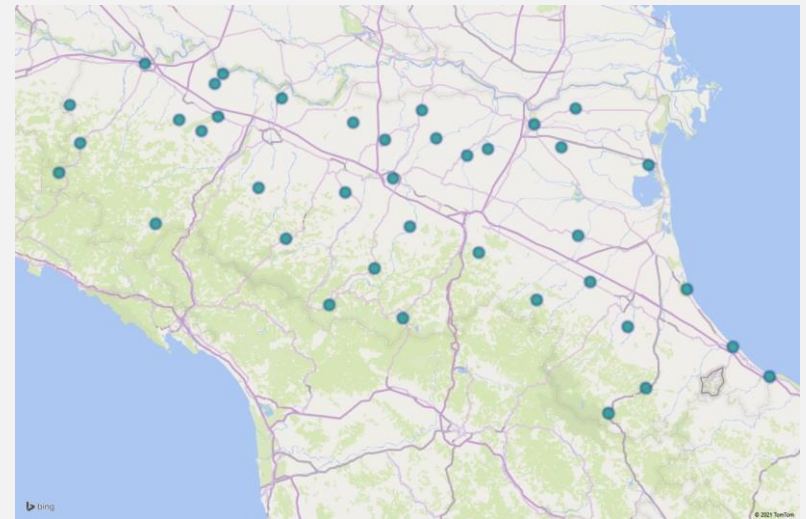
# LA SCELTA DEI COMUNI

introduzione alla ricerca



Abbiamo scelto 39 Comuni della nostra regione in base alla loro **longitudine** (ovest, centro, est), in base alle **altitudini** (mare pianura collina e montagna) e al loro **numero di abitanti** (piccoli medi e grandi), rappresentati qui a fianco.

Considerando queste classificazioni abbiamo analizzato e osservato alcuni indicatori socio demografici e il grado di istruzione per vedere se la territorialità possa individuare particolari relazioni tra indicatori e livello di istruzione.



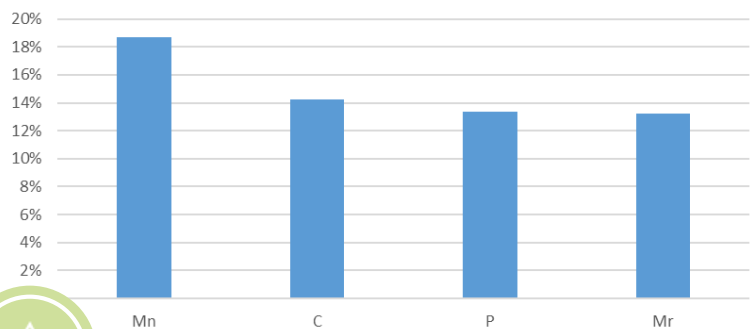
# GLI ANZIANI

## caratteristiche demografiche



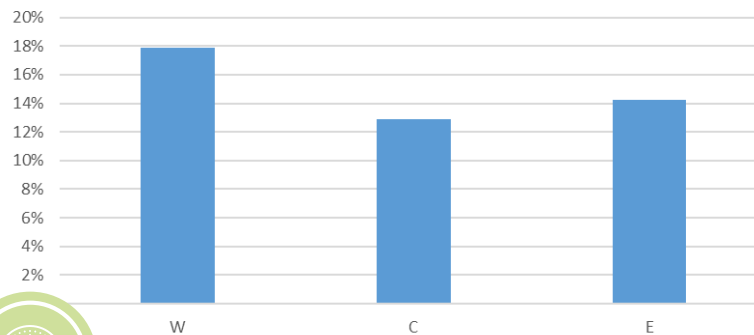
In E.R. il 12,9% della popolazione ha oltre 75 anni, in alcuni piccoli comuni montani supera anche il 25%.

Media di OVER 75 %



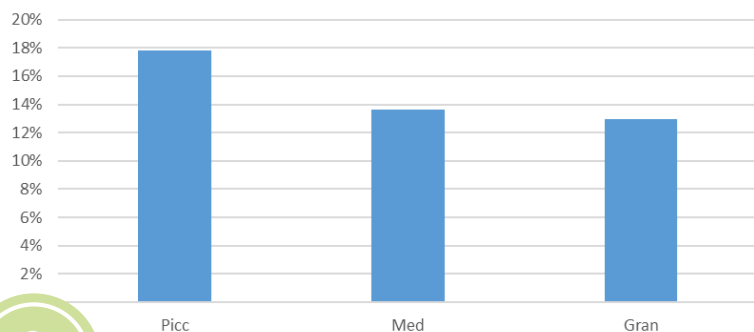
1. altitudine

Media di OVER 75 %



2. longitudine

Media di OVER 75 %



3. numero di abitanti

La concentrazione degli over 75enni nei comuni campione si localizza soprattutto in montagna e nei piccoli comuni con percentuali che arrivano al 18% sul totale della popolazione.

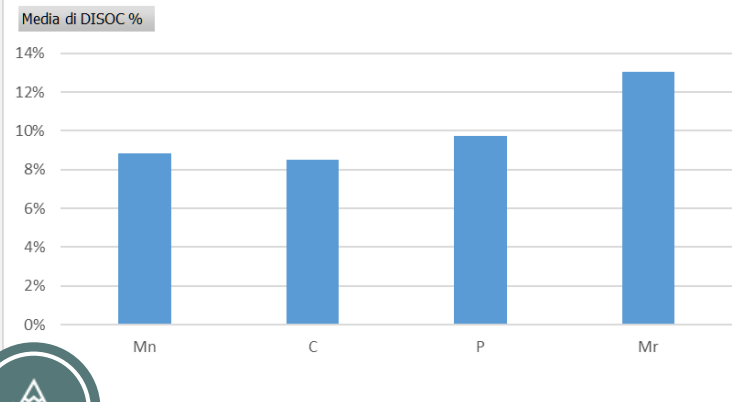
Dato confermato anche ad ovest dove il territorio montuoso rappresenta la maggior estensione.

# LA DISOCCUPAZIONE

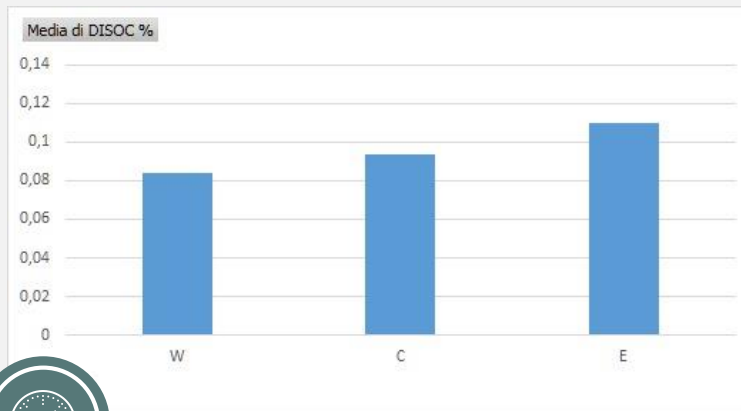
## caratteristiche demografiche



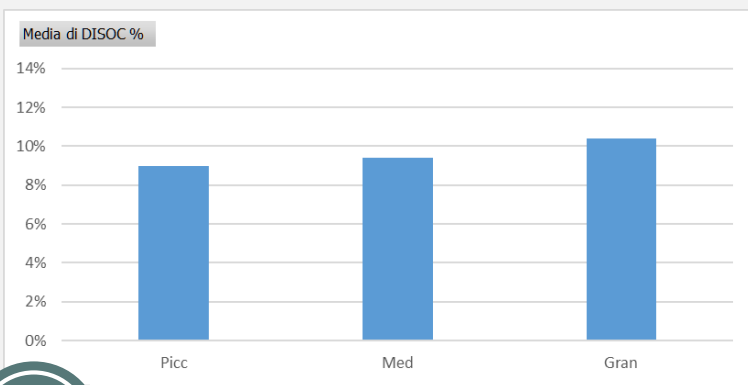
In E.R. il rapporto tra disoccupati e forza lavoro è sotto al 10% con una variabilità sostanzialmente contenuta.



1. altitudine



2. longitudine



3. numero di abitanti

La disoccupazione è presente con la stessa intensità tanto nei comuni piccoli quanto in quelli più estesi.  
La variabilità è soprattutto legata al territorio: è maggiore ad est e sul litorale adriatico, forse anche perché risente di una economia stagionale.

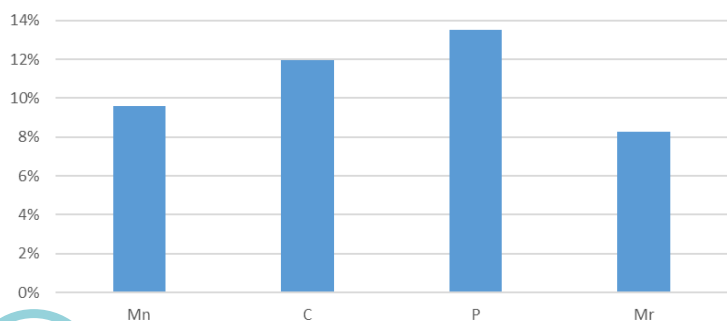
# GLI STRANIERI

caratteristiche demografiche



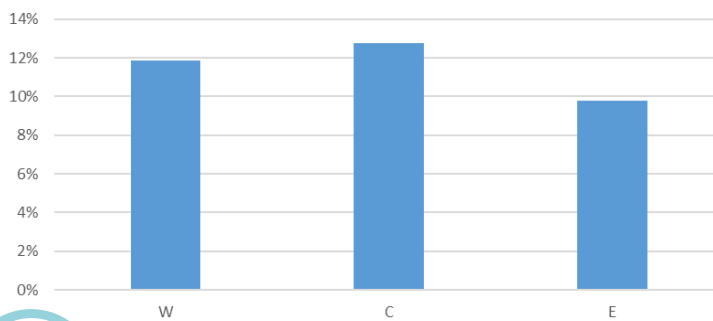
Il totale degli stranieri in E.R. ha superato le 530.000 unità con una struttura per età molto giovane.

Media di STR %



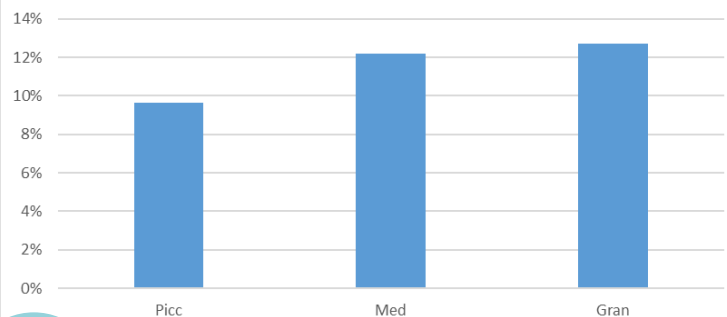
1. altitudine

Media di STR %



2. longitudine

Media di STR %



3. numero di abitanti

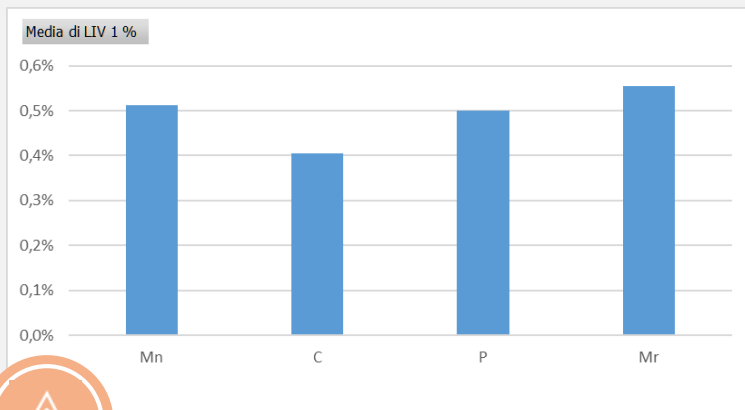
Gli stranieri sono prevalentemente concentrati in pianura e in collina, in corrispondenza delle grandi città, dove c'è più richiesta di lavoro.

La zona est è meno industrializzata e le città sono più piccole, per questo il dato è così basso.

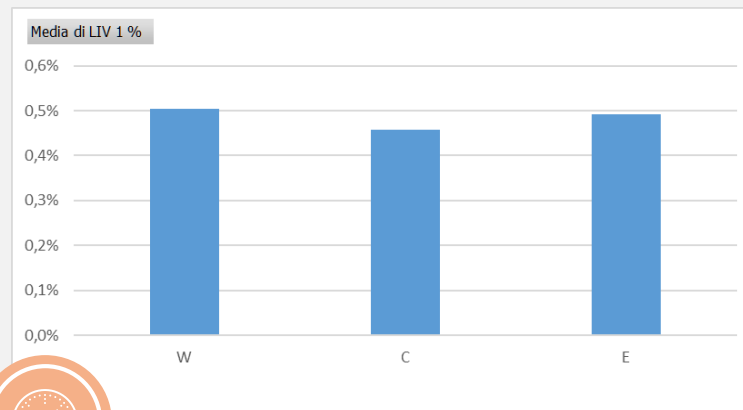
# ANALFABETISMO

primo livello di istruzione

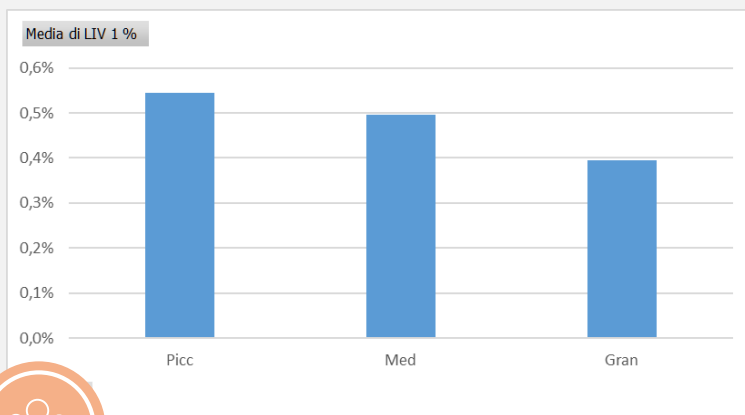
In E.R. la quota di analfabeti è intorno allo 0,4% e la natura di questo valore dipende da due fenomeni.



1. altitudine



2. longitudine



3. numero di abitanti

Da questi grafici si può notare che dov'è più alta la concentrazione di anziani e di stranieri aumenta il numero di analfabeti. In Emilia Romagna ci sono due tipi di analfabeti: gli anziani che probabilmente si sono dimenticati come farlo e gli stranieri che non hanno ancora imparato.

# ANALFABETISMO DI RITORNO

## QUAL È LA DEFINIZIONE?

Perdita da parte di un individuo dell'abilità di scrivere o leggere a causa di mancato esercizio.

## QUAL È LA SITUAZIONE ATTUALE IN ITALIA?

Il 30% circa di italiani tra il 25 e i 65 anni presenta limitazioni nella comprensione, nella lettura o nel calcolo. L'Italia è uno dei paesi più arretrati da questo punto di vista.

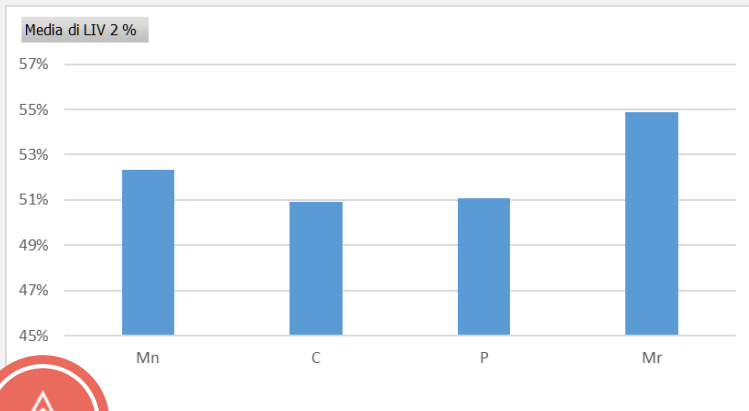
## QUALI SONO LE PREVISIONI PER IL FUTURO?

La maggior parte dei giovani italiani si sta spostando all'estero, nel nostro paese rimarranno sempre più anziani e quindi le percentuali relative a questo dato rimarranno alte. Allo stesso tempo bisogna tener presente che i giovani che oggi stanno frequentando le scuole superiori o l'Università arriveranno all'età pensionabile molto più tardi di quello che è successo fino ad ora e quindi si abbasserà il tasso di analfabetismo di ritorno.

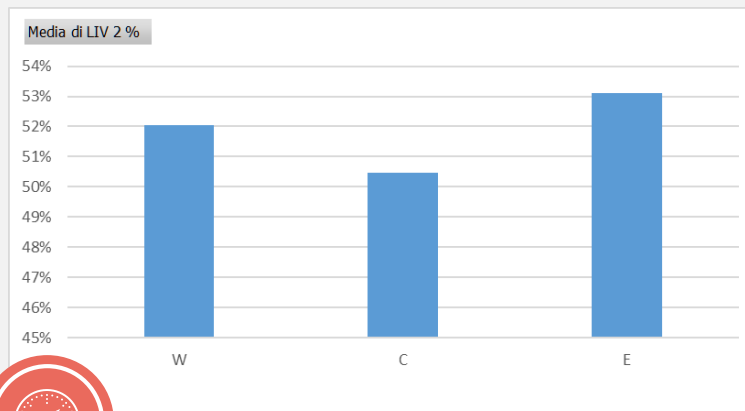
# LICENZE E QUALIFICHE

## Secondo livello di istruzione

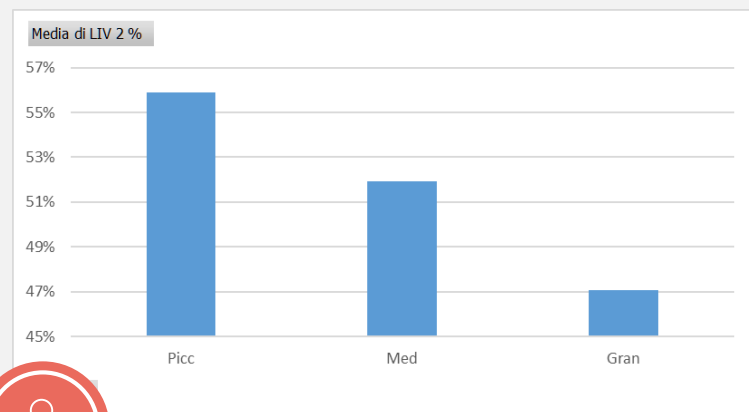
Rappresenta il livello di istruzione più numeroso con circa la metà della popolazione con più di 9 anni.



1. altitudine



2. longitudine



3. numero di abitanti

La distribuzione sul territorio risente di due elementi in modo determinante: c'è una forte superiorità di popolazione con questo livello di istruzione nell'est e nel litorale da un lato e in generale nei comuni a più bassa numerosità di popolazione.

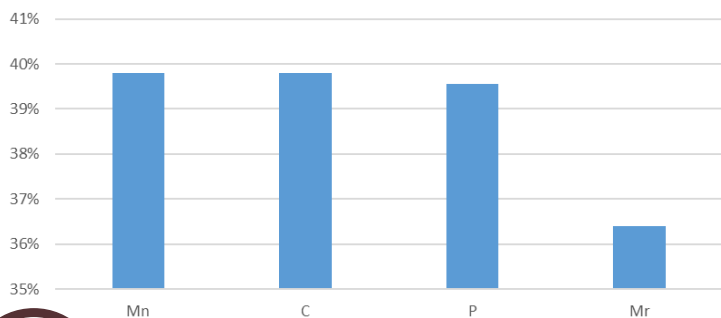


# DIPLOMA E LAUREA BREVE

## Terzo livello di istruzione

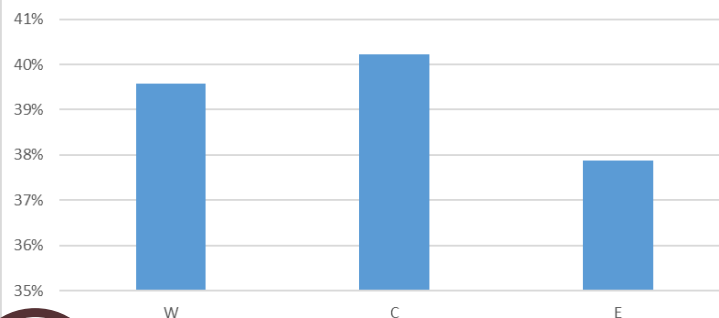
Circa 1,7 milioni di persone in E.R. hanno concluso un percorso di studi di medio alto livello.

Media di LIV 3 %



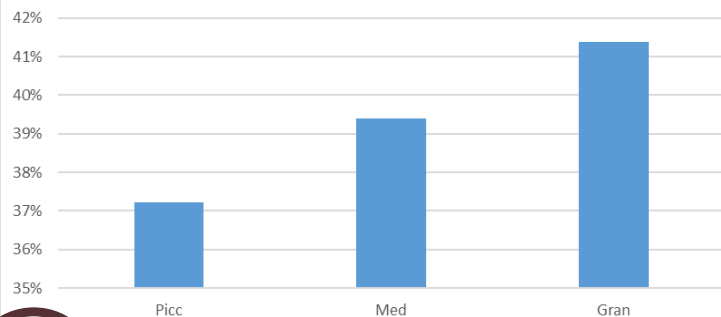
1. altitudine

Media di LIV 3 %



2. longitudine

Media di LIV 3 %



3. numero di abitanti

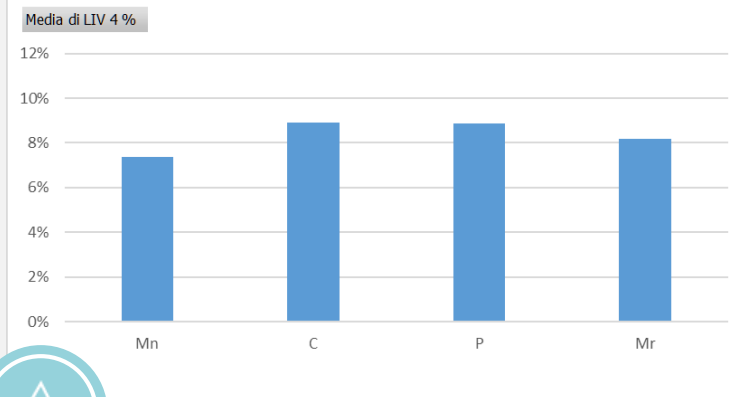
Nella zona orientale c'è una frequenza minore in particolar modo nei comuni marittimi, nelle altre zone è uniforme con una presenza leggermente maggiore al centro.

In modo speculare al livello 2, questo terzo livello vede una maggiore presenza nelle grandi città dove le percentuali sono più alte perché il terzo settore presente soprattutto nei grandi centri richiede una specializzazione maggiore.

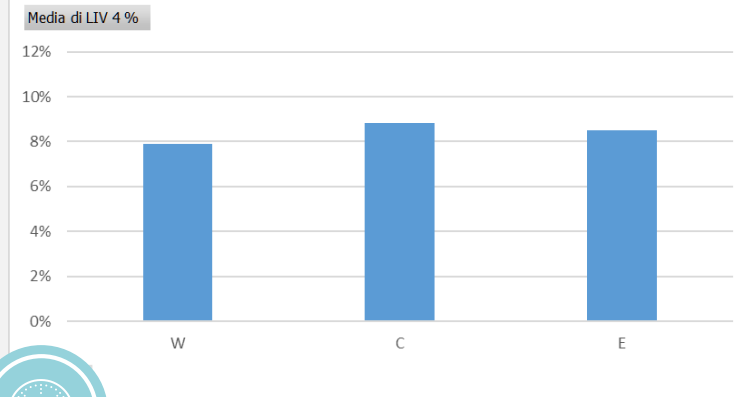
# LAUREA E DOTTORATO

## Quarto livello di istruzione

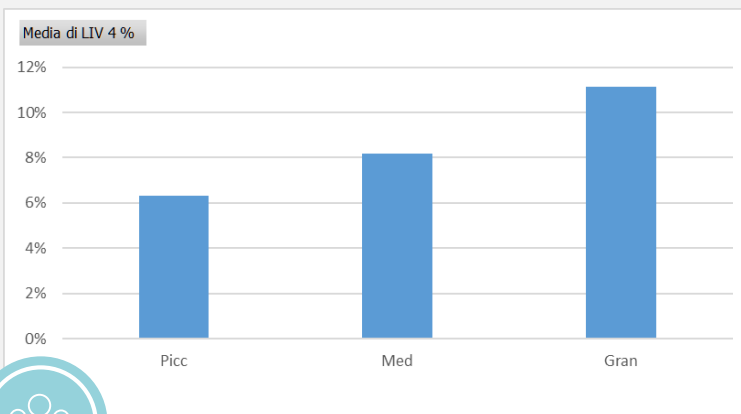
A Bologna vivono circa 86.000 persone (circa una su 4) che hanno conseguito una laurea o un dottorato.



1. altitudine



2. longitudine



3. numero di abitanti

Nelle grandi città, la presenza di università o di particolari attività economiche molto specialistiche portano una maggiore presenza di laureati. Questo indipendentemente dalla longitudine e dal territorio

# CONCLUSIONI

---

Analizzando i dati dei 39 comuni scelti abbiamo osservato che esistono delle differenze tra il territorio e livelli di istruzione. In particolare abbiamo notato come l'analfabetismo sia distribuito come il livello degli over 75 e ciò indica che probabilmente possa essere legato ad un effetto di ritorno. Il secondo livello di istruzione è presente nelle stesse zone dove c'è un maggior tasso di disoccupazione, anche se legato ad un economia stagionale; i livelli più alti di istruzione che insieme coinvolgono oltre la metà della popolazione oltre i 9 anni sono concentrati nelle città più grandi per effetto della presenza di attività del terzo settore che necessitano di un livello di istruzione più alto.

Occorre anche sottolineare che queste relazioni non sono comunque particolarmente forti e che sostanzialmente grazie alla parità di genere, le possibilità economiche e le possibilità di spostamento permettono a qualsiasi persona di raggiungere il livello di istruzione desiderato.

