

Giugno 2018

# OCUPATI E DISOCCUPATI

Dati provvisori

- A giugno 2018, dopo tre mesi di crescita, la stima degli occupati registra un calo (-0,2% rispetto a maggio, pari a -49 mila). Il tasso di occupazione scende al 58,7% (-0,1 punti percentuali).
- La diminuzione congiunturale dell'occupazione coinvolge soprattutto gli uomini (-42 mila) e le persone di 35 anni o più (-56 mila). Nell'ultimo mese crescono i dipendenti a termine (+16 mila) mentre il calo si concentra tra i permanenti (-56 mila) e in misura più contenuta tra gli indipendenti (-9 mila).
- La stima delle persone in cerca di occupazione a giugno registra un aumento (+2,1%, +60 mila). La crescita della disoccupazione riguarda entrambi i generi e tutte le classi di età. Il tasso di disoccupazione sale al 10,9%, in aumento di 0,2 punti percentuali su base mensile, cresce anche quello giovanile che si attesta al 32,6% (+0,5 punti).
- A giugno prosegue il calo della stima degli inattivi tra i 15 e i 64 anni (-0,2%, -27 mila). La flessione riguarda principalmente le donne (-23 mila) e si distribuisce tra i 15-49enni. Il tasso di inattività cala al 33,9% (-0,1 punti percentuali).
- Nonostante la flessione registrata a giugno, nel periodo aprile-giugno 2018 si stima una consistente crescita degli occupati (+0,8% rispetto al trimestre precedente, pari a +196 mila). L'aumento interessa entrambe le componenti di genere, coinvolge le persone di 25 anni o più e tra queste principalmente gli ultracinquantenni (+140 mila). Crescono nel trimestre i lavoratori a termine (+123 mila) e gli indipendenti (+75 mila) mentre restano sostanzialmente stabili i dipendenti permanenti.
- Alla crescita degli occupati nel trimestre si accompagna il calo dei disoccupati (-0,7%, -21 mila) e quello più forte degli inattivi (-1,2%, -154 mila).
- Su base annua, a giugno si conferma la crescita occupazionale (+1,4%, +330 mila). L'espansione interessa uomini e donne e si concentra tra i lavoratori a termine (+394 mila), in lieve ripresa anche gli indipendenti (+19 mila), mentre calano i dipendenti permanenti (-83 mila). Crescono soprattutto gli occupati ultracinquantenni (+355 mila) e i 15-34enni (+119 mila) mentre calano gli occupati tra i 35 e i 49 anni (-145 mila). Al netto della componente demografica si registra un segno positivo per l'occupazione in tutte le classi di età.
- Nei dodici mesi, a fronte della crescita degli occupati si registra il calo degli inattivi tra i 15 e i 64 anni (-2,6%, -344 mila) e quello più lieve dei disoccupati (-0,3%, -8 mila).



## Il commento

A giugno, dopo tre mesi di crescita sostenuta, l'occupazione registra un calo che si concentra soprattutto tra gli uomini e le persone con più di 35 anni. A fronte della diminuzione dei dipendenti permanenti e degli autonomi continuano a crescere i dipendenti a termine. Contestualmente torna ad aumentare la disoccupazione e continua a diminuire l'inattività. Nei dodici mesi la crescita dell'occupazione appare consistente, e si concentra tra i lavori a termine e, con riferimento all'età, tra i 15-34enni e soprattutto tra gli ultracinquantenni. La disoccupazione cala lievemente nei dodici mesi mantenendosi sui livelli della fine del 2012. Continua anche il calo dell'inattività, che si mantiene sul minimo storico.

## PROSSIMA DIFFUSIONE

31 Agosto 2018

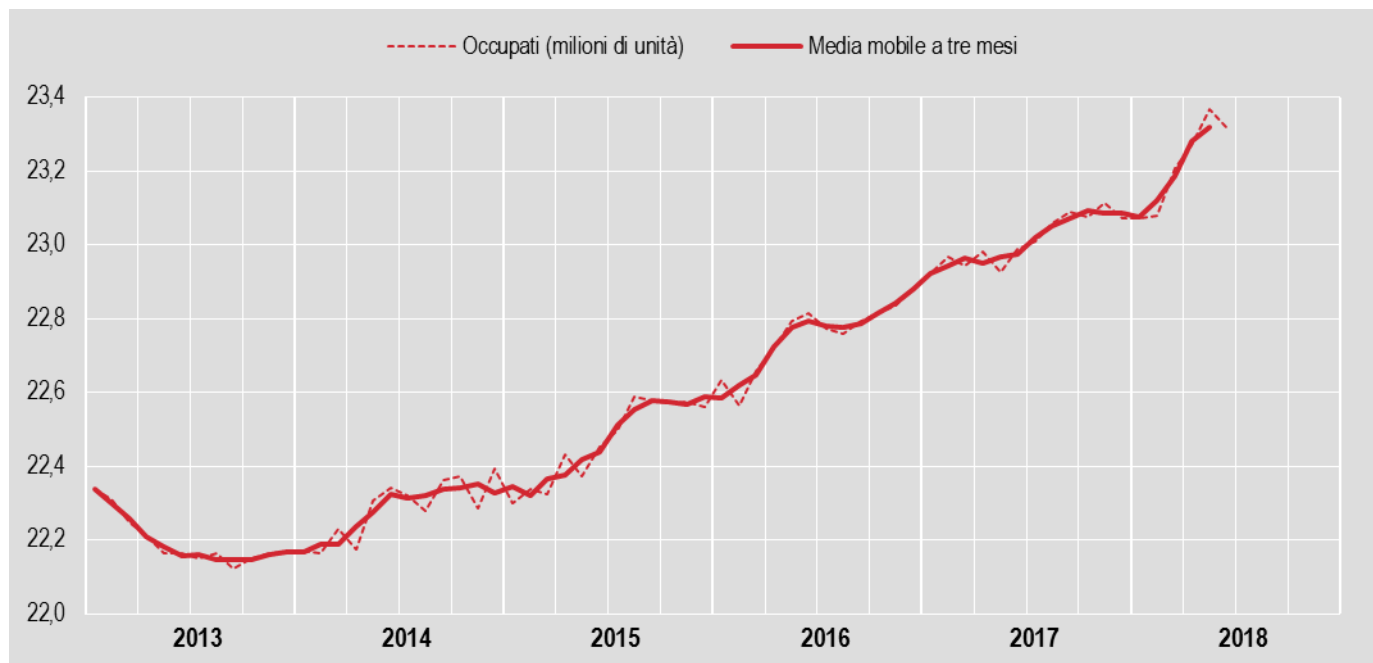


## Link utili

<http://dati.istat.it/>
<http://www.istat.it/it/congiuntura>


**FIGURA 1. OCCUPATI**

Gennaio 2013 – giugno 2018, valori assoluti in milioni, dati destagionalizzati



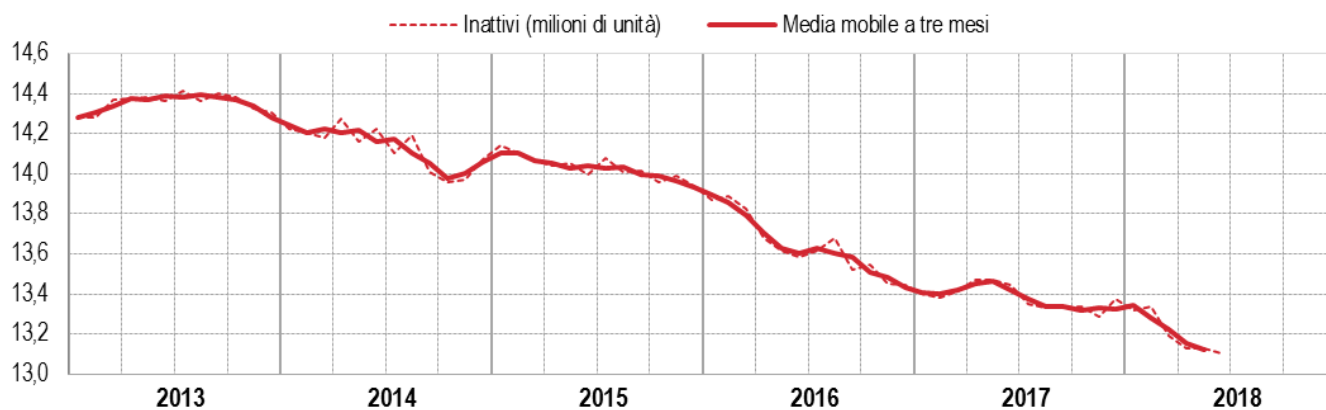
**FIGURA 2. TASSO DI DISOCCUPAZIONE**

Gennaio 2013 – giugno 2018, valori percentuali, dati destagionalizzati



**FIGURA 3. INATTIVI 15-64 ANNI**

Gennaio 2013 – giugno 2018, valori assoluti in milioni, dati destagionalizzati



**LE DIFFERENZE DI GENERE**
**PROSPETTO 1. POPOLAZIONE PER GENERE E CONDIZIONE PROFESSIONALE**

Giugno 2018, dati destagionalizzati

	Valori assoluti (migliaia di unità)	Variazioni congiunturali				Variazioni tendenziali	
		giu18 mag18	giu18 mag18	apr-giu18 gen-mar18	apr-giu18 gen-mar18	giu18 giu17	giu18 giu17
		(assolute)	(percentuali)	(assolute)	(percentuali)	(assolute)	(percentuali)
<b>MASCHI</b>							
Occupati	13.496	-42	-0,3	+111	+0,8	+171	+1,3
Disoccupati	1.511	+34	+2,3	-12	-0,8	-20	-1,3
Inattivi 15-64 anni	4.698	-3	-0,1	-91	-1,9	-154	-3,2
<b>FEMMINE</b>							
Occupati	9.823	-7	-0,1	+86	+0,9	+159	+1,6
Disoccupati	1.355	+26	+2,0	-9	-0,7	+12	+0,9
Inattivi 15-64 anni	8.405	-23	-0,3	-63	-0,7	-190	-2,2
<b>TOTALE</b>							
Occupati	23.320	-49	-0,2	+196	+0,8	+330	+1,4
Disoccupati	2.866	+60	+2,1	-21	-0,7	-8	-0,3
Inattivi 15-64 anni	13.103	-27	-0,2	-154	-1,2	-344	-2,6

**PROSPETTO 2. TASSI DI OCCUPAZIONE, DISOCCUPAZIONE E INATTIVITÀ PER GENERE**

Giugno 2018, dati destagionalizzati

	Valori percentuali	Variazioni congiunturali		Variazioni tendenziali
		(punti percentuali)		
		giu18 mag18	apr-giu18 gen-mar18	giu18 giu17
<b>MASCHI</b>				
Tasso di occupazione 15-64 anni	67,8	-0,2	+0,5	+0,8
Tasso di disoccupazione	10,1	+0,2	-0,1	-0,2
Tasso di inattività 15-64 anni	24,4	0,0	-0,5	-0,7
<b>FEMMINE</b>				
Tasso di occupazione 15-64 anni	49,6	0,0	+0,3	+0,7
Tasso di disoccupazione	12,1	+0,2	-0,2	-0,1
Tasso di inattività 15-64 anni	43,4	-0,1	-0,3	-0,8
<b>TOTALE</b>				
Tasso di occupazione 15-64 anni	58,7	-0,1	+0,4	+0,8
Tasso di disoccupazione	10,9	+0,2	-0,2	-0,2
Tasso di inattività 15-64 anni	33,9	-0,1	-0,4	-0,8

Nell'ultimo mese si registra la diminuzione del tasso di occupazione per gli uomini mentre per le donne rimane stabile. Il tasso di disoccupazione è in crescita per entrambe le componenti di genere. Per gli uomini il tasso di inattività risulta stabile, mentre per le donne si ha un lieve calo.

Su base annua si conferma l'aumento del tasso di occupazione sia per gli uomini sia per le donne (rispettivamente +0,8 e +0,7 punti percentuali) a fronte di un calo del tasso di disoccupazione (-0,2 punti per gli uomini e -0,1 per le donne) e del tasso di inattività (-0,7 e -0,8 punti).

## OCCUPAZIONE DIPENDENTE E INDIPENDENTE

### PROSPETTO 3. OCCUPATI PER POSIZIONE PROFESSIONALE E CARATTERE DELL'OCCUPAZIONE

Giugno 2018, dati destagionalizzati

	Valori assoluti (migliaia di unità)	Variazioni congiunturali				Variazioni tendenziali	
		giu18 mag18	giu18 mag18	apr-giu18 gen-mar18	apr-giu18 gen-mar18	giu18 giu17	giu18 giu17
		(assolute)	(percentuali)	(assolute)	(percentuali)	(assolute)	(percentuali)
<b>OCCUPATI</b>	23.320	-49	-0,2	+196	+0,8	+330	+1,4
Dipendenti	17.988	-40	-0,2	+121	+0,7	+311	+1,8
- permanenti	14.883	-56	-0,4	-1	0,0	-83	-0,6
- a termine	3.105	+16	+0,5	+123	+4,2	+394	+14,5
Indipendenti	5.331	-9	-0,2	+75	+1,4	+19	+0,4

La diminuzione degli occupati nell'ultimo mese si concentra tra i dipendenti permanenti (-0,4%, -56 mila) e in misura più lieve tra gli autonomi (-0,2%, -9 mila), mentre continua la crescita dei lavoratori con contratto a termine (+0,5%, +16 mila).

Nei dodici mesi la crescita occupazionale si concentra tra i lavoratori a termine (+14,5%, +394 mila), in lieve ripresa anche gli indipendenti (+0,4%, +19 mila), mentre calano i dipendenti permanenti (-0,6%, -83 mila).

## LA PARTECIPAZIONE AL MERCATO DEL LAVORO PER CLASSI DI ETÀ

### PROSPETTO 4. POPOLAZIONE PER CLASSI DI ETÀ E CONDIZIONE PROFESSIONALE

Giugno 2018, dati destagionalizzati

	Valori assoluti (migliaia di unità)	Variazioni congiunturali				Variazioni tendenziali	
		giu18 mag18	giu18 mag18	apr-giu18 gen-mar18	apr-giu18 gen-mar18	giu18 giu17	giu18 giu17
		(assolute)	(percentuali)	(assolute)	(percentuali)	(assolute)	(percentuali)
<b>15-24 ANNI</b>							
Occupati	1.042	+4	+0,3	-4	-0,4	+38	+3,8
Disoccupati	505	+12	+2,5	-3	-0,6	-26	-4,9
Inattivi	4.308	-16	-0,4	+1	0,0	-39	-0,9
<b>25-34 ANNI</b>							
Occupati	4.144	+4	+0,1	+39	+1,0	+81	+2,0
Disoccupati	778	+15	+2,0	-19	-2,4	-72	-8,4
Inattivi	1.695	-23	-1,4	-33	-1,9	-66	-3,8
<b>35-49 ANNI</b>							
Occupati	9.686	-7	-0,1	+21	+0,2	-145	-1,5
Disoccupati	983	+13	+1,3	-22	-2,2	+9	+1,0
Inattivi	2.507	-30	-1,2	-65	-2,5	-137	-5,2
<b>50 ANNI E PIU'</b>							
Occupati	8.448	-49	-0,6	+140	+1,7	+355	+4,4
Disoccupati	600	+20	+3,4	+23	+4,1	+80	+15,5
Inattivi	17.342	+43	+0,3	-78	-0,4	-103	-0,6
Inattivi 50-64 anni	4.594	+43	+0,9	-57	-1,2	-102	-2,2

**PROSPETTO 5. TASSI DI OCCUPAZIONE, DISOCCUPAZIONE, INATTIVITÀ E INCIDENZA DEI DISOCCUPATI SULLA POPOLAZIONE PER CLASSI DI ETÀ**

Giugno 2018, dati destagionalizzati

	Valori percentuali	Variazioni congiunturali		Variazioni tendenziali	
		(punti percentuali)			giu18 giu17
		giu18 mag18	apr-giu18 gen-mar18		
<b>15-24 ANNI</b>					
Tasso di occupazione	17,8	+0,1	-0,1	+0,7	
Tasso di disoccupazione	32,6	+0,5	0,0	-2,0	
Incidenza dei disoccupati sulla popolazione	8,6	+0,2	0,0	-0,4	
Tasso di inattività	73,6	-0,3	+0,1	-0,3	
<b>25-34 ANNI</b>					
Tasso di occupazione	62,6	+0,1	+0,7	+1,8	
Tasso di disoccupazione	15,8	+0,3	-0,5	-1,5	
Incidenza dei disoccupati sulla popolazione	11,8	+0,2	-0,3	-1,0	
Tasso di inattività	25,6	-0,3	-0,4	-0,8	
<b>35-49 ANNI</b>					
Tasso di occupazione	73,5	+0,1	+0,5	+0,4	
Tasso di disoccupazione	9,2	+0,1	-0,2	+0,2	
Incidenza dei disoccupati sulla popolazione	7,5	+0,1	-0,1	+0,2	
Tasso di inattività	19,0	-0,2	-0,4	-0,6	
<b>50-64 ANNI</b>					
Tasso di occupazione	60,0	-0,4	+0,4	+0,9	
Tasso di disoccupazione	7,0	+0,2	+0,2	+0,6	
Incidenza dei disoccupati sulla popolazione	4,5	+0,1	+0,2	+0,5	
Tasso di inattività	35,5	+0,3	-0,6	-1,4	

**PROSPETTO 6. VARIAZIONE TENDENZIALE OSSERVATA E AL NETTO DELLA COMPONENTE DEMOGRAFICA PER CLASSI DI ETÀ E CONDIZIONE PROFESSIONALE**

Giugno 2018

	Variazione tendenziale percentuale osservata			Variazione tendenziale percentuale al netto della componente demografica		
	Occupati	Disoccupati	Inattivi	Occupati	Disoccupati	Inattivi
15-34 anni	+2,4	-7,1	-1,7	+3,0	-6,5	-1,1
35-49 anni	-1,2	+1,0	-5,2	+0,6	+3,0	-3,2
50-64 anni	+5,0	+14,1	-2,2	+1,6	+12,1	-3,8
15-64 anni	+1,7	-0,6	-2,6	+1,5	+0,1	-2,5

Il calo dell'occupazione nell'ultimo mese coinvolge principalmente i 50-64enni che registrano una diminuzione del tasso di occupazione di 0,4 punti percentuali. L'aumento della disoccupazione è diffuso su tutte le classi di età. Il tasso di disoccupazione dei giovani 15-24enni cresce di 0,5 punti percentuali, attestandosi al 32,6%; l'incidenza dei disoccupati sulla popolazione di questa classe di età è pari all'8,6% (+0,2 punti). Il calo dell'inattività si concentra tra i minori di 50 anni.

Su base annua il tasso di occupazione cresce in tutte le classi di età. Il tasso di disoccupazione è in calo tra i 15 e i 34 anni mentre aumenta per gli over 35. Il tasso di inattività è in calo in tutte le classi di età, soprattutto tra i 50-64enni. Tali andamenti sono confermati anche al netto dell'effetto della componente demografica.

**PROSPETTO 7. OCCUPATI, DISOCCUPATI, INATTIVI, TASSI DI OCCUPAZIONE, DISOCCUPAZIONE E INATTIVITÀ**

Gennaio 2015 - giugno 2018, dati destagionalizzati

Anno	Mese	Occupati	Disoccupati	Inattivi 15-64 anni	Tasso di occupazione	Tasso di disoccupazione	Tasso di inattività
					15-64 anni	15-64 anni	15-64 anni
		Valori assoluti (migliaia di unità)			Valori percentuali		
2015	Gennaio	22.301	3.144	14.139	55,8	12,4	36,2
	Febbraio	22.339	3.138	14.101	55,9	12,3	36,1
	Marzo	22.324	3.177	14.063	55,9	12,5	36,0
	Aprile	22.434	3.103	14.039	56,1	12,2	35,9
	Maggio	22.372	3.125	14.052	56,0	12,3	36,0
	Giugno	22.453	3.112	13.995	56,2	12,2	35,8
	Luglio	22.497	2.977	14.081	56,3	11,7	36,1
	Agosto	22.589	2.927	14.006	56,6	11,5	35,9
	Settembre	22.580	2.918	14.013	56,6	11,4	35,9
	Ottobre	22.570	2.948	13.960	56,7	11,6	35,8
	Novembre	22.576	2.910	13.990	56,7	11,4	35,9
	Dicembre	22.561	2.965	13.938	56,6	11,6	35,8
2016	Gennaio	22.633	2.957	13.869	56,8	11,6	35,6
	Febbraio	22.565	2.988	13.885	56,7	11,7	35,7
	Marzo	22.657	2.941	13.823	56,9	11,5	35,5
	Aprile	22.722	3.009	13.676	57,1	11,7	35,2
	Maggio	22.793	2.970	13.617	57,4	11,5	35,0
	Giugno	22.814	3.024	13.587	57,3	11,7	34,9
	Luglio	22.775	2.989	13.613	57,3	11,6	35,0
	Agosto	22.758	2.957	13.681	57,2	11,5	35,2
	Settembre	22.794	3.051	13.523	57,4	11,8	34,8
	Ottobre	22.814	3.027	13.544	57,4	11,7	34,9
	Novembre	22.836	3.084	13.453	57,4	11,9	34,7
	Dicembre	22.884	3.042	13.442	57,6	11,7	34,6
2017	Gennaio	22.923	3.033	13.402	57,7	11,7	34,6
	Febbraio	22.967	2.978	13.383	57,8	11,5	34,5
	Marzo	22.945	2.985	13.411	57,7	11,5	34,6
	Aprile	22.983	2.885	13.470	57,8	11,2	34,7
	Maggio	22.928	2.947	13.467	57,7	11,4	34,7
	Giugno	22.990	2.874	13.447	57,9	11,1	34,7
	Luglio	23.011	2.945	13.350	57,9	11,3	34,5
	Agosto	23.057	2.909	13.330	58,1	11,2	34,4
	Settembre	23.089	2.893	13.333	58,1	11,1	34,5
	Ottobre	23.076	2.888	13.339	58,1	11,1	34,5
	Novembre	23.115	2.877	13.285	58,2	11,1	34,4
	Dicembre	23.072	2.834	13.375	58,1	10,9	34,6
2018	Gennaio	23.072	2.891	13.315	58,1	11,1	34,4
	Febbraio	23.081	2.854	13.339	58,1	11,0	34,5
	Marzo	23.208	2.866	13.194	58,5	11,0	34,2
	Aprile	23.270	2.885	13.130	58,6	11,0	34,0
	Maggio	23.369	2.806	13.130	58,8	10,7	34,0
	Giugno	23.320	2.866	13.103	58,7	10,9	33,9

**PROSPETTO 8. OCCUPATI, DISOCCUPATI, INATTIVI, TASSO DI OCCUPAZIONE, DISOCCUPAZIONE E INATTIVITÀ**  
Maggio 2017 - maggio 2018, revisioni delle variazioni congiunturali

Anno	Mese	Occupati	Disoccupati	Inattivi 15-64 anni	Tasso di occupazione 15-64 anni	Tasso di disoccupazione	Tasso di inattività 15-64 anni	
<b>2017</b>	Maggio	0,0	0,0	-0,1	0,0	0,0	0,0	
	Giugno	0,0	-0,2	+0,1	0,0	0,0	0,0	
	Luglio	0,0	+0,1	0,0	0,0	0,0	0,0	
	Agosto	0,0	0,0	0,0	0,0	0,0	0,0	
	Settembre	0,0	0,0	0,0	0,0	0,0	0,0	
	Ottobre	0,0	0,0	0,0	0,0	0,0	0,0	
	Novembre	0,0	0,0	0,0	0,0	0,0	0,0	
	Dicembre	0,0	0,0	0,0	0,0	0,0	0,0	
	<b>2018</b>	Gennaio	0,0	+0,1	0,0	0,0	0,0	0,0
		Febbraio	0,0	-0,1	0,0	0,0	0,0	0,0
		Marzo	0,0	0,0	-0,1	0,0	0,0	0,0
		Aprile	0,0	+0,2	0,0	0,0	0,0	0,0
Maggio		-0,1	+0,2	+0,1	0,0	0,0	0,0	

**Forze di lavoro:** comprendono le persone occupate e quelle disoccupate.

**Occupati:** comprendono le persone di 15 anni e più che nella settimana di riferimento:

- hanno svolto almeno un'ora di lavoro in una qualsiasi attività che preveda un corrispettivo monetario o in natura;
- hanno svolto almeno un'ora di lavoro non retribuito nella ditta di un familiare nella quale collaborano abitualmente;
- sono assenti dal lavoro (ad esempio, per ferie o malattia). I dipendenti assenti dal lavoro sono considerati occupati se l'assenza non supera tre mesi, oppure se durante l'assenza continuano a percepire almeno il 50% della retribuzione. Gli indipendenti assenti dal lavoro, ad eccezione dei coadiuvanti familiari, sono considerati occupati se, durante il periodo di assenza, mantengono l'attività. I coadiuvanti familiari sono considerati occupati se l'assenza non supera tre mesi.

**Occupati dipendenti permanenti o a tempo indeterminato:** occupati con un rapporto di lavoro dipendente, regolato o meno da contratto, per il quale non è definito alcun termine.

**Occupati dipendenti a termine:** occupati con un rapporto di lavoro dipendente, regolato o meno da contratto, per il quale è espressamente indicato un termine di scadenza.

**Occupati indipendenti:** coloro che svolgono la propria attività lavorativa senza vincoli formali di subordinazione. Sono compresi: imprenditori; liberi professionisti, lavoratori autonomi, coadiuvanti nell'azienda di un familiare (se prestano lavoro nell'impresa senza il corrispettivo di una retribuzione contrattuale come dipendenti), soci di cooperativa, collaboratori (con e senza progetto) e prestatori d'opera occasionali.

**Disoccupati (o in cerca di occupazione):** comprendono le persone non occupate tra i 15 e i 74 anni che:

- hanno effettuato almeno un'azione attiva di ricerca di lavoro nelle quattro settimane che precedono la settimana di riferimento e sono disponibili a lavorare (o ad avviare un'attività autonoma) entro le due settimane successive;
- oppure, inizieranno un lavoro entro tre mesi dalla settimana di riferimento e sarebbero disponibili a lavorare (o ad avviare un'attività autonoma) entro le due settimane successive, qualora fosse possibile anticipare l'inizio del lavoro.

**Inattivi (o non forze di lavoro):** comprendono le persone che non fanno parte delle forze di lavoro, ovvero quelle non classificate come occupate o disoccupate.

**Tasso di occupazione:** rapporto tra gli occupati e la corrispondente popolazione di riferimento.

**Tasso di disoccupazione:** rapporto tra i disoccupati e le corrispondenti forze di lavoro.

**Tasso di attività:** rapporto tra le forze di lavoro e la corrispondente popolazione di riferimento.

**Tasso di inattività:** rapporto tra gli inattivi e la corrispondente popolazione di riferimento (la somma del tasso di attività e del tasso di inattività è pari a 1).

**Dati destagionalizzati:** dati depurati, mediante apposite tecniche statistiche, dalle fluttuazioni attribuibili alla componente stagionale (dovute a fattori meteorologici, consuetudinari, legislativi, ecc.) e, se significativi, dagli effetti di calendario. Questa trasformazione dei dati è la più idonea a cogliere l'evoluzione congiunturale di un indicatore.

**Variazione congiunturale:** variazione rispetto al mese (trimestre) precedente.

**Variazione tendenziale:** variazione rispetto allo stesso mese dell'anno precedente.

**Variazione tendenziale al netto della componente demografica:** variazione tendenziale al netto dell'effetto determinato dalla variazione della popolazione rispetto a 12 mesi prima.

**Settimana di riferimento:** settimana a cui fanno riferimento le informazioni raccolte.



## Introduzione e quadro normativo

La rilevazione sulle forze di lavoro è una indagine campionaria condotta mediante interviste alle famiglie, il cui obiettivo primario è la stima dei principali aggregati dell'offerta di lavoro, occupati e disoccupati.

Le principali caratteristiche della rilevazione, dagli aspetti metodologici alle definizioni delle variabili e degli indicatori, sono armonizzate a livello europeo, coerentemente con gli standard internazionali definiti dall'ILO e sono definite da specifici regolamenti del Consiglio e della Commissione europea. Il regolamento che istituisce una indagine campionaria armonizzata sulle forze di lavoro nei Paesi dell'Unione europea è il [Regolamento n. 577/98 del Consiglio europeo](#); il [Regolamento n. 1897/2000 della Commissione europea](#) riporta la definizione di disoccupazione e i principi per la formulazione dei quesiti necessari a identificare gli occupati e i disoccupati; successivi regolamenti comunitari definiscono nel dettaglio le variabili dell'indagine.

L'indagine è inserita nel Piano Statistico Nazionale (edizione in vigore: Psn 2017-2019) approvato con DPR del 31 gennaio 2018, pubblicato sul S.O. n. 12 alla Gazzetta Ufficiale - serie generale - n. 66 del 20 marzo 2018.

## Popolazione di riferimento, unità di rilevazione e di analisi

La popolazione di riferimento è costituita da tutti i componenti delle famiglie residenti in Italia, anche se temporaneamente all'estero. Dalla popolazione di riferimento sono quindi esclusi i membri permanenti delle convivenze: ospizi, brefotrofi, istituti religiosi, caserme, ecc.

L'unità di rilevazione è la famiglia di fatto, definita come insieme di persone coabitanti ed aventi dimora nello stesso comune, legate da vincoli di matrimonio, parentela, affinità, adozione, tutela o da vincoli affettivi.

Unità di analisi nel comunicato stampa mensile "Occupati e disoccupati" è ciascun individuo di 15 anni o più.

## Il disegno di campionamento

Il disegno campionario è a due stadi, rispettivamente comuni e famiglie, con stratificazione delle unità di primo stadio. Tutti i comuni con popolazione superiore ad una soglia prefissata per ciascuna provincia, detti autorappresentativi, sono presenti nel campione con probabilità pari a uno. I comuni la cui popolazione è al di sotto delle suddette soglie, detti non autorappresentativi, sono raggruppati in strati. Essi entrano nel campione attraverso un meccanismo di selezione casuale che prevede l'estrazione di un comune non autorappresentativo da ciascuno strato. Per ciascun comune campione viene estratto dalla lista anagrafica un campione casuale semplice di famiglie.

Da gennaio 2004 la rilevazione è continua, cioè le informazioni sono rilevate con riferimento a tutte le settimane di ciascun trimestre. Il campione trimestrale è uniformemente ripartito tra i 3 mesi, tenendo conto del numero di settimane che compongono ciascun mese (rispettivamente 4 o 5). Il mese di riferimento è composto dalle settimane, da lunedì a domenica, che cadono per almeno quattro giorni nel mese di calendario.

Il campione teorico trimestrale è composto da 71533 famiglie; il campione teorico mensile è pari a 22010 famiglie per i mesi composti da 4 settimane e 27513 famiglie per i mesi composti da 5 settimane.

Circa il 10 per cento dei comuni campione viene ruotato annualmente. Ogni famiglia viene intervistata per due trimestri consecutivi, esce temporaneamente dal campione per i due successivi trimestri, poi viene nuovamente intervistata per altri due trimestri. Ne consegue che circa il 50% delle famiglie sono reintervistate a distanza di 3 mesi e il 50% a distanza di 12 mesi, a meno delle mancate risposte. Complessivamente, ogni famiglia rimane nel campione per un periodo di 15 mesi. Considerando che le transizioni dall'inattività all'occupazione degli individui di età superiore a 74 anni sono pressoché nulle, per ridurre la molestia statistica su questo target di popolazione, dal 1 gennaio 2011 le famiglie composte da soli ultra 74-enni inattivi non vengono reintervistate.

## La raccolta delle informazioni

L'intervista alla famiglia viene effettuata mediante tecnica mista Capi (*Computer assisted personal interview*) e Cati (*Computer assisted telephone interview*). La prima intervista a ciascuna famiglia viene condotta con tecnica Capi, le interviste successive vengono condotte con tecnica Cati (ad eccezione delle famiglie senza telefono o con capofamiglia straniero). In generale l'intervista viene condotta nella settimana successiva a quella di riferimento, o meno frequentemente nelle tre settimane che seguono.

Taluni quesiti della rilevazione, a motivo della difficoltà nella risposta da fornire o della sensibilità dell'argomento trattato, prevedono la facoltà di non rispondere.

Ulteriori informazioni sulla Rilevazione sulle forze di lavoro e il questionario utilizzato per la raccolta dei dati sono disponibili al seguente link: <http://www.istat.it/it/archivio/8263>.

## L'elaborazione dei dati: processo, strumenti e tecniche

Il mese di giugno 2018 comprende 4 settimane, da lunedì 4 giugno 2018 a domenica 1 luglio 2018.

Lo stimatore utilizzato per la produzione delle stime mensili è lo stimatore composto di regressione (*regression composite estimator*)<sup>1</sup>. Si tratta di uno stimatore che può essere efficacemente utilizzato in caso di indagini longitudinali con campione parzialmente sovrapposto e che sfruttando la componente longitudinale migliora l'efficienza sia delle stime di livello sia delle stime di variazioni tra mesi.

Al fine di poter analizzare opportunamente i dati in un'ottica congiunturale, tutti i dati mensili riportati nel comunicato stampa sono sottoposti mensilmente ad una procedura di destagionalizzazione, includendo ogni volta l'ultimo dato disponibile e aggiornando la stima dei modelli. Con riferimento ai soli dati destagionalizzati, pertanto, possono verificarsi variazioni anche nei mesi già consolidati (le cui stime non destagionalizzate sono divenute definitive) che derivano dalla replicazione della procedura di destagionalizzazione con l'aggiunta dell'ultimo dato disponibile.

Per la procedura di destagionalizzazione si utilizza l'algoritmo TRAMO-SEATS, implementato nel software Demetra 2.0.

La dinamica della partecipazione al mercato del lavoro per classi di età risente dei mutamenti demografici che negli anni recenti evidenziano un progressivo invecchiamento della popolazione. In particolare, si osserva il calo della popolazione tra 15 e 49 anni (negli ultimi mesi mediamente circa -1,5% annuo, pari a quasi 400 mila persone) determinato dalla fuoriuscita dalla classe di età delle folte generazioni dei 49enni, non compensata dall'ingresso dei 15enni. Simultaneamente si rileva la crescita della popolazione nella classe 50-64 anni (mediamente +1,8% annuo, pari a oltre 200 mila persone).

Al fine di valutare l'impatto dei mutamenti demografici sulla stima delle variazioni tendenziali di occupati, disoccupati e inattivi per classi di età, è possibile utilizzare tecniche di standardizzazione della composizione per età della popolazione. Mediante tali tecniche le variazioni tendenziali sono state scomposte nella somma di due componenti. La prima componente misura l'effetto che deriva dalle variazioni di popolazione a distanza di 12 mesi, nell'ipotesi che l'unico fattore a determinare un cambiamento nelle stime sia la variazione della popolazione (mentre si ipotizza che rimangano invariate le distribuzioni relative per condizione professionale in ciascuna classe di età considerata). La seconda componente è l'effetto "atteso" sulla variazione tendenziale al netto della componente demografica, nell'ipotesi che il fattore variabile sia la distribuzione relativa per condizione professionale stimata in ciascuna classe di età, mentre si ipotizza che non sia intervenuta alcuna variazione della popolazione rispetto a 12 mesi prima. Le stime delle variazioni tendenziali al netto della componente demografica sono state effettuate per occupati, disoccupati e inattivi, nelle tre classi di età 15-34, 35-49 e 50-64 anni (Prospetto 6).

I dati assoluti rilevati dall'indagine, elaborati all'unità, vengono arrotondati alle migliaia nei valori e nelle variazioni assolute. Le variazioni sono calcolate sui dati all'unità e non su quelli arrotondati alle migliaia. Nelle variazioni percentuali e nei tassi nonché nelle differenze in punti percentuali l'arrotondamento è al primo decimale. Le variazioni in punti percentuali tra i tassi vengono calcolate sui tassi con tutti i decimali prima di essere approssimate<sup>2</sup>.

<sup>1</sup> Singh, Kennedy e Wu (2001) Regression composite estimation for the Canadian labour force survey with a rotating panel design, *Survey Methodology* 27, 33-44.

<sup>2</sup> Ad esempio, nell'attuale comunicato stampa, il tasso di disoccupazione giovanile a giugno 2018 è pari a 32,6411, che arrotondato è riportato come 32,6. Il tasso di disoccupazione a maggio 2018 è pari a 32,1739 ed è riportato nelle serie storiche mensili allegate al comunicato stampa come 32,2 (Tabella 1 a pagina 5). La differenza tra il dato di giugno 2018 e quello di maggio 2018 è quindi pari a +0,4672. Date le regole dell'arrotondamento, nel Prospetto 5 la variazione congiunturale è indicata pari a +0,5 punti percentuali e non +0,4 punti come sarebbe se si calcolasse la differenza tra i due tassi già arrotondati.

## L'output: principali misure di analisi

La rilevazione sulle forze di lavoro ha l'obiettivo di produrre stime sulla partecipazione al mercato del lavoro.

La popolazione di riferimento viene ripartita in tre gruppi esaustivi e mutualmente esclusivi<sup>3</sup>: gli occupati, coerentemente con gli standard dell'ILO, costituiti dalle persone che hanno svolto almeno un'ora di lavoro retribuita nella settimana di riferimento (oltre alle persone assenti dal lavoro in quella settimana); i disoccupati (o persone in cerca di occupazione), che cercano attivamente un lavoro e sarebbero immediatamente disponibili a iniziare a lavorare; gli inattivi (o non forze di lavoro), che non lavorano e non cercano lavoro (o non sarebbero disponibili a iniziare a lavorare), per esempio perché impegnati negli studi, in pensione, o dediti alla cura della casa e/o della famiglia<sup>4</sup>. Gli occupati e i disoccupati, insieme, costituiscono le forze di lavoro, cioè la parte di popolazione attiva nel mercato del lavoro.

La definizione di disoccupazione e i principi per la formulazione dei quesiti necessari a identificare gli occupati e i disoccupati sono riportati nel [Regolamento della Commissione europea n. 1897/2000](#).

Nel comunicato stampa mensile "Occupati e disoccupati" vengono diffuse le stime dei tre aggregati totali, le disaggregazioni per genere e per classi di età, oltre ad un'analisi degli occupati per posizione professionale e carattere dell'occupazione.

Inoltre, vengono analizzati i tassi di partecipazione al mercato del lavoro. Il tasso di occupazione misura la quota di popolazione che svolge un lavoro: in un'ottica economica rappresenta la parte dell'offerta di lavoro che ha trovato incontro con la domanda, in rapporto alla popolazione. Il tasso di disoccupazione è dato dal rapporto tra i disoccupati e la forza lavoro: rappresenta quindi la quota di forza lavoro che non ha trovato un incontro con la domanda, in rapporto alla forza lavoro stessa. Il tasso di inattività misura la quota di popolazione che non partecipa al mercato del lavoro.

Ulteriori informazioni relative alla partecipazione al mercato del lavoro vengono analizzate su base trimestrale e annuale nel comunicato stampa "Il mercato del lavoro".

## La precisione delle stime

Al fine di valutare l'accuratezza delle stime prodotte da un'indagine campionaria è necessario tenere conto dell'errore campionario che deriva dall'aver osservato la variabile di interesse solo su una parte (campione) della popolazione. Tale errore può essere espresso in termini di errore assoluto (*standard error*) o di errore relativo (cioè l'errore assoluto diviso per la stima, che prende il nome di coefficiente di variazione, CV). In questo paragrafo, per ciascuna delle principali variabili di interesse, sono riportati la stima puntuale e l'errore relativo ad essa associato.

---

<sup>3</sup> A motivo dell'innalzamento dell'età dell'obbligo scolastico (legge 296/2006), dal primo trimestre 2007 i dati sugli individui con 15 anni di età non contengono né occupati né disoccupati. Il numero di quindicenni occupati o in cerca di occupazione è tradizionalmente del tutto trascurabile. Il cambiamento normativo non comporta quindi alcuna interruzione delle serie storiche degli indicatori sulla popolazione 15-64 anni.

<sup>4</sup> Per le definizioni dettagliate si veda il glossario.

**PROSPETTO A. ERRORI RELATIVI DELLE STIME NON DESTAGIONALIZZATE DEI PRINCIPALI INDICATORI.** Giugno 2018

	Stima puntuale	Errore relativo (CV)
Occupati (migliaia di unità)	23.517	0,002976
Disoccupati (migliaia di unità)	2.746	0,019013
Inattivi 15-64 anni (migliaia di unità)	13.015	0,005255
Tasso di occupazione 15-64 anni (valore percentuale)	59,21	0,002966
Tasso di disoccupazione (valore percentuale)	10,46	0,018720
Tasso di inattività 15-64 anni (valore percentuale)	33,72	0,005255

A partire da questi è possibile costruire l'intervallo di confidenza che, con un prefissato livello di fiducia, contiene al suo interno il valore vero, ma ignoto, del parametro oggetto di stima. L'intervallo di confidenza è calcolato aggiungendo e sottraendo alla stima puntuale il suo errore campionario assoluto, moltiplicato per un coefficiente che dipende dal livello di fiducia; considerando il tradizionale livello di fiducia del 95%, il coefficiente corrispondente è pari a 1,96.

Nel prospetto A si riportano gli errori relativi (CV) delle stime non destagionalizzate dei principali indicatori riferiti all'ultimo mese.

Nella pagina web del comunicato stampa è disponibile il file excel che riporta la tabella completa degli errori relativi riferiti alle stime mensili non destagionalizzate dei principali indicatori, calcolati a partire da gennaio 2004.

I principali Istituti di statistica non pubblicano errori campionari riferiti a stime destagionalizzate. In alcuni casi sono pubblicati gli errori campionari delle stime non destagionalizzate ritenendo che questi siano del tutto simili a quelli riferiti alle corrispondenti stime destagionalizzate. L'Istat sta conducendo studi al fine di verificare se tale approccio sia applicabile anche agli indicatori diffusi dall'Istituto.

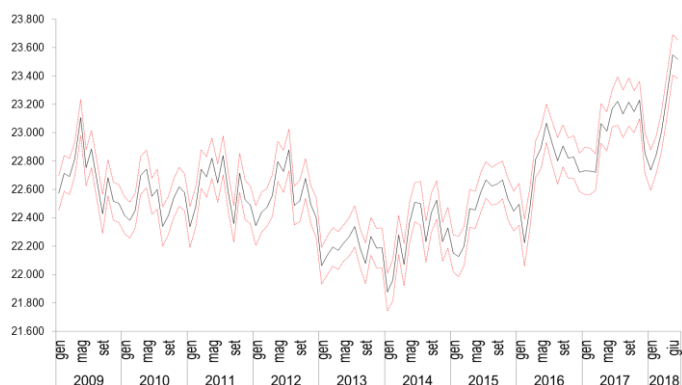
Attraverso semplici calcoli, è possibile ricavare gli intervalli di confidenza con livello di fiducia pari al 95% (=0,05). Tali intervalli comprendono pertanto i parametri ignoti della popolazione con probabilità pari a 0,95. Nel prospetto seguente sono illustrati i calcoli per la costruzione dell'intervallo di confidenza della stima degli occupati e del tasso di disoccupazione.

**PROSPETTO B. CALCOLO ESEMPLIFICATIVO DELL'INTERVALLO DI CONFIDENZA.** Giugno 2018

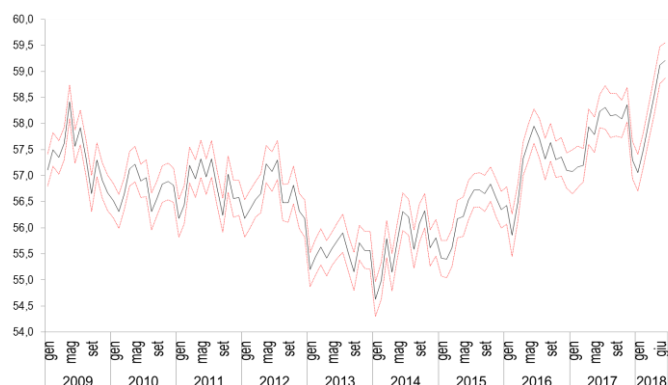
	Occupati (migliaia di unità)	Tasso di disoccupazione (%)
Stima puntuale:	23.517	10,46
Errore relativo (CV)	0,002976	0,018720
Stima intervallare		
Semi ampiezza dell'intervallo:	$(23.517 \times 0,002976) \times 1,96 = 137$	$(10,46 \times 0,01872) \times 1,96 = 0,38$
Limite inferiore dell'intervallo di confidenza:	$23.517 - 137 = 23.380$	$10,46 - 0,38 = 10,08$
Limite superiore dell'intervallo di confidenza:	$23.517 + 137 = 23.654$	$10,46 + 0,38 = 10,84$

Di seguito si riportano i grafici degli intervalli di confidenza dei principali indicatori da gennaio 2009 a giugno 2018. Nel file excel allegato è disponibile l'intera serie da gennaio 2004.

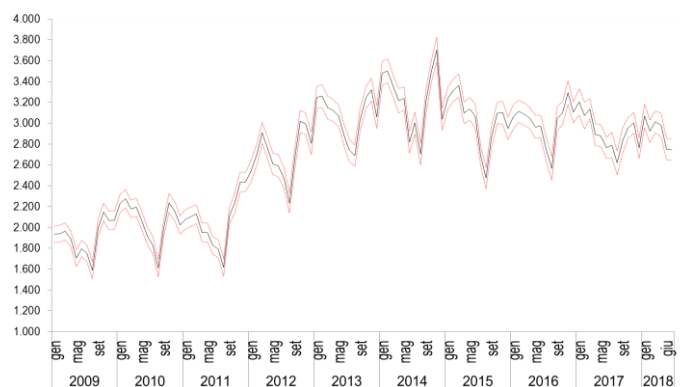
**OCCUPATI: STIMA PUNTUALE E INTERVALLO DI CONFIDENZA.** Gennaio 2009 – giugno 2018, dati non destagionalizzati, valori assoluti in migliaia di unità



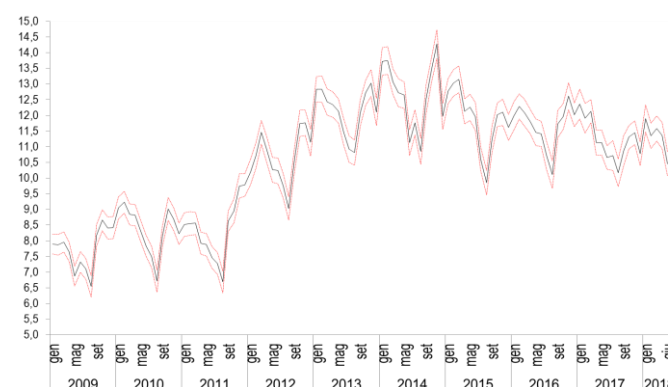
**TASSO DI OCCUPAZIONE 15-64 ANNI: STIMA PUNTUALE E INTERVALLO DI CONFIDENZA.** Gennaio 2009 - giugno 2018, dati non destagionalizzati, valori percentuali



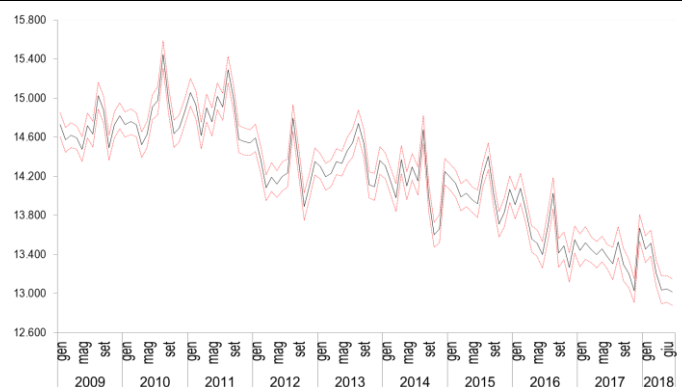
**DISOCCUPATI: STIMA PUNTUALE E INTERVALLO DI CONFIDENZA.** Gennaio 2009 - giugno 2018, dati non destagionalizzati, valori assoluti in migliaia di unità.



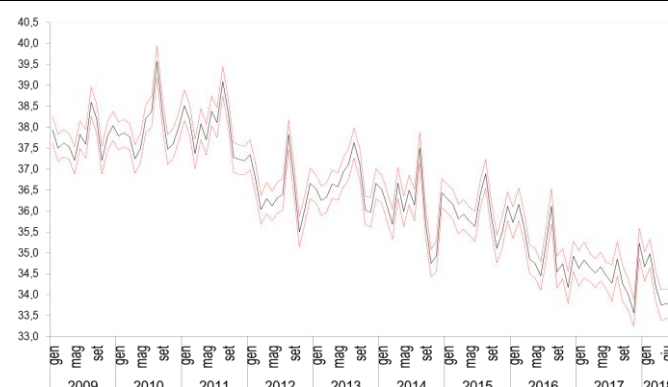
**TASSO DI DISOCCUPAZIONE: STIMA PUNTUALE E INTERVALLO DI CONFIDENZA.** Gennaio 2009 - giugno 2018, dati non destagionalizzati, valori percentuali.



**INATTIVI 15-64 ANNI: STIMA PUNTUALE E INTERVALLO DI CONFIDENZA.** Gennaio 2009 - giugno 2018, dati non destagionalizzati, valori assoluti in migliaia di unità.



**TASSO DI INATTIVITÀ 15-64 ANNI: STIMA PUNTUALE E INTERVALLO DI CONFIDENZA.** Gennaio 2009 - giugno 2018, dati non destagionalizzati, valori percentuali.



## La revisione dei dati

Le stime mensili sono diffuse a circa 30 giorni dal mese di riferimento, in forma provvisoria. Successivamente, quando vengono prodotte le stime trimestrali (a circa 60 giorni dal trimestre), le stime non destagionalizzate dei tre mesi vengono ricalcolate e diventano così definitive. Le stime mensili non destagionalizzate vengono dunque riviste una sola volta, in occasione della diffusione del primo mese successivo al trimestre di riferimento.

Le serie mensili destagionalizzate vengono stimate ogni mese includendo l'ultimo dato disponibile e aggiornando la stima dei parametri dei modelli (*partial concurrent approach*). Con riferimento ai dati destagionalizzati, pertanto, si osservano revisioni tutti i mesi. In occasione della diffusione dei dati riferiti al mese di gennaio di ciascun anno, vengono scelti i nuovi modelli per la destagionalizzazione.

## Informazioni sulla riservatezza dei dati

I dati raccolti dalla rilevazione sulle forze lavoro sono tutelati dal segreto statistico e sottoposti alla normativa sulla protezione dei dati personali. Questi possono essere utilizzati, anche per successivi trattamenti, esclusivamente per fini statistici dai soggetti del Sistema statistico nazionale e possono, altresì, essere comunicati per finalità di ricerca scientifica alle condizioni e secondo le modalità previste dall'art. 7 del Codice di deontologia per il trattamento di dati personali effettuato nell'ambito del Sistema statistico nazionale e dal regolamento comunitario n. 831/2002. Le stime diffuse in forma aggregata, sono tali da non poter risalire ai soggetti che hanno fornito i dati o a cui si riferiscono.

## Copertura e dettaglio territoriale

Le stime del comunicato mensile "Occupati e disoccupati" sono disponibili solo per l'intero territorio nazionale. Le stime trimestrali del comunicato "Il mercato del lavoro" sono prodotte anche per le macroripartizioni geografiche e per le regioni. Le stime annue sono prodotte anche per le province.

## Tempestività

Le stime mensili sono prodotte a circa 30 giorni dal mese di riferimento, in forma provvisoria, perché basate su una parte del campione riferito al mese (quasi 20 mila famiglie, pari a quasi 45 mila individui, per il mese di giugno 2018) e vengono diffuse contestualmente ai dati mensili sulla disoccupazione da parte di Eurostat.

Successivamente, quando vengono prodotte le stime trimestrali (a circa 60 giorni dal trimestre), le stime dei tre mesi vengono ricalcolate sull'intero campione riferito a ciascun mese e diventano così definitive.

## Diffusione

I dati mensili sia destagionalizzati sia non destagionalizzati sono disponibili sul data warehouse [I.Stat](#), alla sezione "[Lavoro e retribuzioni/Offerta di lavoro](#)".

Oltre alle stime mensili, a partire dai dati della rilevazione sulle forze lavoro vengono prodotte anche stime trimestrali (e annue) diffuse mediante il comunicato stampa "[Il mercato del lavoro](#)" a circa 70 giorni dal trimestre di riferimento. Anche i dati trimestrali e annui sono disponibili nel data warehouse.

Nel data warehouse I.Stat sono riportate le serie storiche della rilevazione continua sulle forze lavoro dal 2004. Inoltre sono riportate serie storiche ricostruite dei principali indicatori dal 1977, ricalcolate al fine di eliminare i break causati dalle modifiche introdotte nell'indagine nel corso del tempo, utili al fine di analizzare le tendenze di lungo periodo del mercato del lavoro. Dati precedenti al 1977, in particolare dal 1959, anno di avvio dell'indagine sulle forze lavoro, sono presenti nella banca dati Serie storiche <http://seriestoriche.istat.it/>.

Vengono inoltre diffusi i file dei microdati trimestrali (il file contenente i dati elementari rilevati nel corso dell'indagine), a circa 70 giorni dal trimestre di riferimento (<https://www.istat.it/it/dati-analisi-e-prodotti/microdati>).