

Il trimestre 2013

CONTO ECONOMICO TRIMESTRALE DELLE AMMINISTRAZIONI PUBBLICHE

Indebitamento, saldo primario, saldo corrente, entrate totali, uscite totali

■ Nel secondo trimestre 2013 l'indebitamento netto delle Amministrazioni Pubbliche (AP)¹ in rapporto al Pil (dati grezzi) è stato pari all'1,0%, inferiore di 1,2 punti percentuali rispetto a quello misurato nel corrispondente trimestre del 2012.

■ Nei primi due trimestri del 2013 si è registrato un rapporto tra indebitamento netto e Pil pari al 4,1%, con una diminuzione di 0,3 punti percentuali rispetto al corrispondente periodo dell'anno precedente.

■ Nel secondo trimestre 2013 il saldo primario (indebitamento al netto degli interessi passivi) è risultato positivo, con un'incidenza sul Pil del 4,7%, superiore di 0,9 punti percentuali rispetto a quella del secondo trimestre del 2012.

■ Il saldo corrente è stato anch'esso positivo, con un'incidenza sul Pil dello 0,4% (0,2% nel secondo trimestre del 2012).

■ Nel secondo trimestre 2013, le uscite totali sono aumentate, in termini tendenziali, dello 0,3%; la loro incidenza rispetto al Pil è del 49,3% (48,5% nel corrispondente trimestre dell'anno precedente). Le uscite correnti sono aumentate dello 0,7% (+1,8% al netto della spesa per interessi), mentre quelle in conto capitale sono diminuite del 5,6%.

■ Nei primi due trimestri del 2013 le uscite totali sono risultate pari al 49,6% del Pil (48,6% nel corrispondente periodo del 2012).

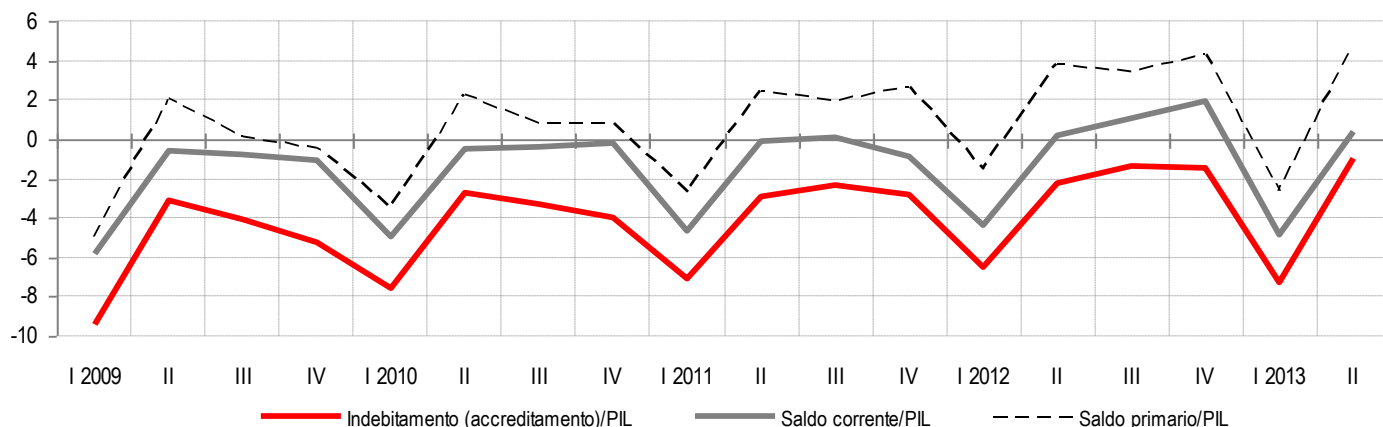
■ Le entrate totali sono cresciute, in termini tendenziali, del 2,9% nel secondo trimestre del 2013; la loro incidenza sul Pil è stata del 48,3% (46,3% nel corrispondente trimestre del 2012). La pressione fiscale è stata pari nel trimestre al 43,8%, risultando superiore di 1,3 punti percentuali rispetto allo stesso periodo dell'anno precedente.

■ Nei primi due trimestri del 2013, le entrate totali sono aumentate dell'1,5% in termini tendenziali, con un'incidenza sul Pil del 45,5% (44,2% nel corrispondente periodo del 2012).

■ Prossima diffusione: 9 gennaio 2014

FIGURA 1. SALDI DI FINANZA PUBBLICA

I trimestre 2009-II trimestre 2013, valori percentuali sul Pil



¹ L'indebitamento netto delle AP qui presentato differisce da quello calcolato ai fini della Notifica dei parametri di Maastricht per il diverso trattamento delle operazioni di swap (Cfr. Nota metodologica).

L'andamento dei saldi di finanza pubblica

Nel secondo trimestre del 2013 l'indebitamento netto delle AP in rapporto al Pil² è stato pari all'1,0%, a fronte del 2,2% nel corrispondente trimestre del 2012) (Figura 1 e Prospetto 1).

PROSPETTO 1. INDICATORI TRIMESTRALI DI FINANZA PUBBLICA.

I trimestre 2009-II trimestre 2013, valori percentuali

	Entrate totali/Pil	Uscite totali/Pil	Uscite totali al netto interessi/Pil	Indebitamento (accreditamento) /Pil	Saldo corrente/Pil	Saldo primario/Pil	Pressione fiscale
DATI TRIMESTRALI							
2009 - I	40,1	49,5	45,1	-9,4	-5,8	-5,0	36,6
2009 - II	46,4	49,5	44,4	-3,1	-0,6	2,0	42,8
2009 - III	44,2	48,3	44,1	-4,1	-0,8	0,1	41,0
2009 - IV	54,5	59,7	55,0	-5,2	-1,1	-0,5	50,9
2010 - I	41,1	48,6	44,5	-7,6	-5,0	-3,5	37,6
2010 - II	45,4	48,1	43,2	-2,7	-0,5	2,2	41,4
2010 - III	44,0	47,3	43,2	-3,3	-0,4	0,8	40,8
2010 - IV	53,1	57,1	52,4	-4,0	-0,2	0,8	49,8
2011 - I	41,5	48,5	44,2	-7,1	-4,7	-2,7	38,1
2011 - II	44,7	47,6	42,3	-2,9	-0,1	2,4	40,6
2011 - III	43,2	45,6	41,3	-2,3	0,1	1,9	40,4
2011 - IV	54,4	57,2	51,8	-2,8	-0,9	2,6	50,4
2012 - I	42,1	48,6	43,6	-6,5	-4,4	-1,6	38,6
2012 - II	46,3	48,5	42,5	-2,2	0,2	3,8	42,5
2012 - III	45,6	47,0	42,2	-1,4	1,1	3,4	42,4
2012 - IV	56,3	57,8	52,0	-1,5	1,9	4,3	52,0
2013 - I	42,5	49,8	45,1	-7,3	-4,9	-2,6	39,1
2013 - II	48,3	49,3	43,6	-1,0	0,4	4,7	43,8
DATI CUMULATI							
2009 - I	40,1	49,5	45,1	-9,4	-5,8	-5,0	36,6
2009 - II	43,3	49,5	44,7	-6,2	-3,2	-1,4	39,8
2009 - III	43,6	49,1	44,5	-5,5	-2,4	-0,9	40,2
2009 - IV	46,5	51,9	47,3	-5,4	-2,0	-0,8	43,0
2010 - I	41,1	48,6	44,5	-7,6	-5,0	-3,5	37,6
2010 - II	43,3	48,4	43,9	-5,1	-2,7	-0,6	39,6
2010 - III	43,5	48,0	43,6	-4,5	-1,9	-0,1	40,0
2010 - IV	46,1	50,4	45,9	-4,3	-1,5	0,1	42,6
2011 - I	41,5	48,5	44,2	-7,1	-4,7	-2,7	38,1
2011 - II	43,1	48,1	43,2	-4,9	-2,3	-0,1	39,4
2011 - III	43,2	47,2	42,6	-4,1	-1,5	0,6	39,7
2011 - IV	46,1	49,8	45,0	-3,7	-1,3	1,1	42,5
2012 - I	42,1	48,6	43,6	-6,5	-4,4	-1,6	38,6
2012 - II	44,2	48,6	43,0	-4,4	-2,1	1,2	40,6
2012 - III	44,7	48,1	42,8	-3,4	-1,0	1,9	41,2
2012 - IV	47,7	50,6	45,2	-2,9	-0,2	2,5	44,0
2013 - I	42,5	49,8	45,1	-7,3	-4,9	-2,6	39,1
2013 - II	45,5	49,6	44,3	-4,1	-2,2	1,1	41,5

² Per una corretta lettura dei dati si fa presente che i valori degli aggregati del conto trimestrale delle Amministrazioni pubbliche sono grezzi; i confronti temporali sono dunque possibili rispetto al corrispondente trimestre dell'anno precedente e non al trimestre precedente.

Complessivamente, nei primi due trimestri del 2013 si è registrato un indebitamento netto pari al 4,1% del Pil (4,4% nel corrispondente periodo dell'anno precedente).

Il saldo primario (indebitamento al netto degli interessi passivi), nel secondo trimestre 2013, è risultato positivo e pari a 18.110 milioni di euro (+15.076 milioni di euro nel corrispondente trimestre del 2012). Nei primi sei mesi del 2013, in termini di incidenza sul Pil il saldo primario positivo è stato pari allo 1,1% del Pil (1,2% nello stesso periodo del 2012).

Nel secondo trimestre 2013 il saldo corrente (risparmio) è risultato positivo e pari a 1.644 milioni di euro, in miglioramento rispetto al corrispondente trimestre dell'anno precedente (+625 milioni di euro) (Prospetto 2). L'incidenza sul Pil è stata pari allo 0,4%, a fronte dello 0,2% nel secondo trimestre del 2012. Complessivamente, nei primi due trimestri del 2013 il saldo corrente in rapporto al Pil è stato pari al -2,2% (-2,1% nel corrispondente periodo del 2012).

Entrate e uscite

Nel secondo trimestre 2013 le uscite totali sono aumentate dello 0,3% rispetto al corrispondente trimestre del 2012 (Prospetto 2). La loro incidenza sul Pil (Figura 2 e Prospetto 1) è aumentata in termini tendenziali di 0,8 punti percentuali, salendo al 49,3%. Complessivamente, nei primi due trimestri del 2013 l'incidenza delle uscite totali sul Pil è stata pari al 49,6%, in aumento di 1 punto percentuale rispetto al corrispondente periodo del 2012.

PROSPETTO 2. CONTO TRIMESTRALE DELLE AMMINISTRAZIONI PUBBLICHE

I trimestre 2012-II trimestre 2013

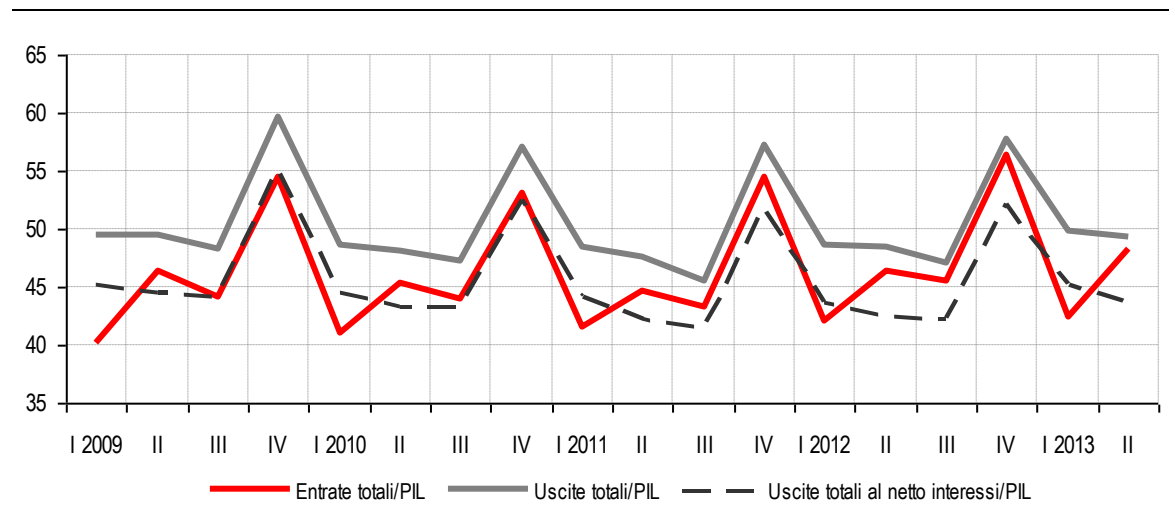
VOCI ECONOMICHE	Il trim. 2012	Il trim. 2013	$\frac{\text{Il trim. 2013}}{\text{Il trim. 2012}}$	$\frac{\text{I - Il trim. 2013}}{\text{I - Il trim. 2012}}$
	in milioni di euro		variazioni %	
USCITE				
Redditi da lavoro dipendente	39.239	38.347	-2,3	-0,7
Consumi intermedi	21.593	22.488	4,1	2,8
Prestazioni sociali in denaro	72.750	74.832	2,9	2,6
Altre uscite correnti	22.057	22.838	3,5	3,1
Uscite correnti al netto interessi	155.639	158.505	1,8	1,8
Interessi passivi	23.827	22.148	-7,0	-6,6
Totale uscite correnti	179.466	180.653	0,7	0,8
Investimenti fissi lordi	6.061	6.123	1,0	-5,6
Altre uscite in c/capitale	5.099	4.412	-13,5	10,5
Totale uscite in c/capitale	11.160	10.535	-5,6	0,4
Totale uscite	190.626	191.188	0,3	0,8
ENTRATE				
Imposte dirette	57.748	60.132	4,1	4,0
Imposte indirette	57.964	56.723	-2,1	-2,5
Contributi sociali	50.808	50.410	-0,8	-0,2
Altre entrate correnti	13.571	15.032	10,8	4,7
Totale entrate correnti	180.091	182.297	1,2	0,6
Imposte in c/capitale	435	2.583	493,8	339,6
Altre entrate in c/capitale	1.349	2.270	68,3	54,5
Totale entrate in c/capitale	1.784	4.853	172,0	128,5
Totale entrate	181.875	187.150	2,9	1,5
Saldo corrente	625	1.644		
Indebitamento/accreditamento netto	-8.751	-4.038		
Saldo primario	15.076	18.110		

Le uscite correnti hanno registrato nel secondo trimestre 2013 un aumento tendenziale dello 0,7% risultante da una riduzione del 2,3% dei redditi da lavoro dipendente e del 7,0% degli interessi passivi e da aumenti del 4,1% dei consumi intermedi, del 2,9% delle prestazioni sociali in denaro, del 3,5% delle altre uscite correnti. Le uscite in conto capitale sono diminuite del 5,6% in termini tendenziali: in particolare, gli investimenti fissi lordi sono aumentati dell'1,0% e le altre uscite in conto capitale sono diminuite del 13,5%.

Nel secondo trimestre 2013 le entrate totali sono aumentate in termini tendenziali del 2,9% (Prospetto 2), mentre la loro incidenza sul Pil è stata del 48,3%, in aumento rispetto al 46,3% del corrispondente trimestre del 2012 (Figura 2 e Prospetto 1). Nei primi due trimestri del 2013, l'incidenza delle entrate totali sul Pil è stata pari al 45,5%, in crescita di 1,3 punti percentuali rispetto al corrispondente periodo del 2012.

Le entrate correnti hanno registrato nel secondo trimestre 2013 un aumento tendenziale dell'1,2%, per effetto di un incremento del 4,1% delle imposte dirette e delle altre entrate correnti (10,8%) e di una diminuzione del 2,1% delle imposte indirette e dello 0,8% dei contributi sociali. In forte crescita sono risultate le entrate in conto capitale e in particolare le imposte in conto capitale, nelle quali sono stati contabilizzati i versamenti una tantum relativi all'imposta sostitutiva di alcuni tributi³.

FIGURA 2. ENTRATE ED USCITE DELLE AMMINISTRAZIONI PUBBLICHE
I trimestre 2009-II trimestre 2013, valori percentuali sul Pil



³ D.L. n.185 del 2008 Art.15 "Riallineamento e rivalutazione volontaria di valori contabili" e L. n. 228 del 24.12.2012 (legge di stabilità per il 2013).

Glossario

Indebitamento netto delle Amministrazioni pubbliche: saldo contabile tra le entrate e le uscite del conto economico delle Amministrazioni pubbliche.

Saldo corrente: saldo contabile tra le entrate correnti e le uscite correnti.

Saldo primario: saldo contabile tra le entrate e le uscite al netto degli interessi passivi.

Altre uscite correnti: contributi ai prodotti e alla produzione; trasferimenti sociali in natura; trasferimenti correnti a famiglie, imprese e resto del mondo; altre voci minori.

Altre uscite in conto capitale: contributi agli investimenti; trasferimenti in conto capitale a famiglie, imprese e resto del mondo; acquisizioni meno cessioni di attività non finanziarie non prodotte.

Altre entrate correnti: produzione di beni e servizi destinabili alla vendita e per proprio uso finale; redditi da capitale; trasferimenti correnti da famiglie, imprese e resto del mondo.

Altre entrate in conto capitale: contributi agli investimenti, trasferimenti in conto capitale da famiglie, imprese e resto del mondo.

Variazione tendenziale: variazione percentuale rispetto allo stesso trimestre dell'anno precedente.

Dati grezzi: dati non depurati delle fluttuazioni stagionali dovute a fattori legislativi, consuetudinari, meteorologici ecc.

Dati trimestrali cumulati: dati ottenuti sommando i dati del trimestre corrente a quelli dei trimestri precedenti dello stesso anno.

Link utili

Eurostat raccoglie i dati, i prodotti e i Regolamenti comunitari del settore agli indirizzi:

http://epp.eurostat.ec.europa.eu/portal/page/portal/government_finance_statistics/data/database

http://epp.eurostat.ec.europa.eu/portal/page/portal/government_finance_statistics/methodology/ES_A_95