

Luglio 2013

CONTRATTI COLLETTIVI E RETRIBUZIONI CONTRATTUALI

■ Alla fine di luglio 2013 i contratti collettivi nazionali di lavoro in vigore per la parte economica riguardano il 47,3% degli occupati dipendenti e corrispondono al 45,8% del monte retributivo osservato.

■ Nel mese di luglio l'indice delle retribuzioni contrattuali orarie aumenta dello 0,1% rispetto al mese precedente e dell'1,5% nei confronti di luglio 2012. Complessivamente, nei primi sette mesi del 2013, la retribuzione oraria media è cresciuta dell'1,4% rispetto al corrispondente periodo del 2012.

■ Con riferimento ai principali macrosettori, a luglio le retribuzioni orarie contrattuali registrano un incremento tendenziale del 2,0% per i dipendenti del settore privato e una variazione nulla per quelli della pubblica amministrazione.

■ I settori che a luglio presentano gli incrementi tendenziali maggiori sono: alimentari bevande e tabacco (4,4%); agricoltura (3,2%); pubblici esercizi e alberghi (2,9%). Si registrano, invece, variazioni nulle in tutti i comparti della pubblica amministrazione.

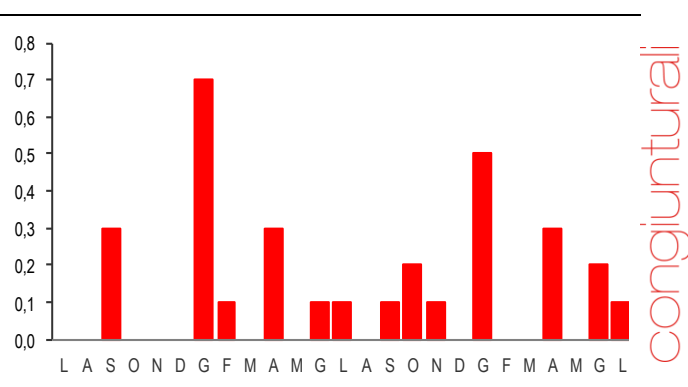
■ Tra i contratti monitorati dall'indagine, nel mese di luglio sono stati recepiti due accordi e ne sono scaduti due.

■ Alla fine di luglio la quota dei dipendenti in attesa di rinnovo è del 52,7% nel totale dell'economia e del 38,9% nel settore privato. L'attesa del rinnovo per i lavoratori con il contratto scaduto è in media di 25,8 mesi per l'insieme dei dipendenti e di 13,0 mesi per quelli del settore privato.

■ Prossima diffusione: 23 settembre 2013

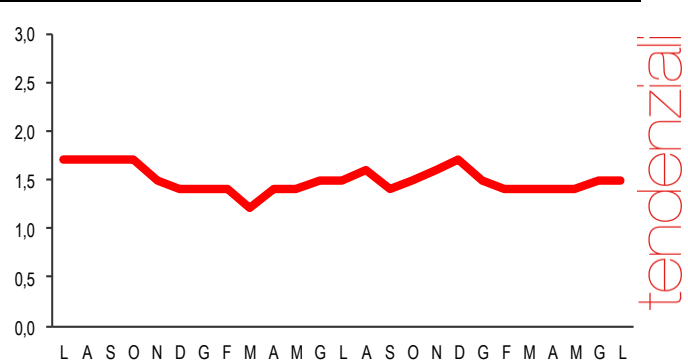
RETRIBUZIONI CONTRATTUALI ORARIE.

Luglio 2011-luglio 2013, variazioni percentuali sul mese precedente



RETRIBUZIONI CONTRATTUALI ORARIE.

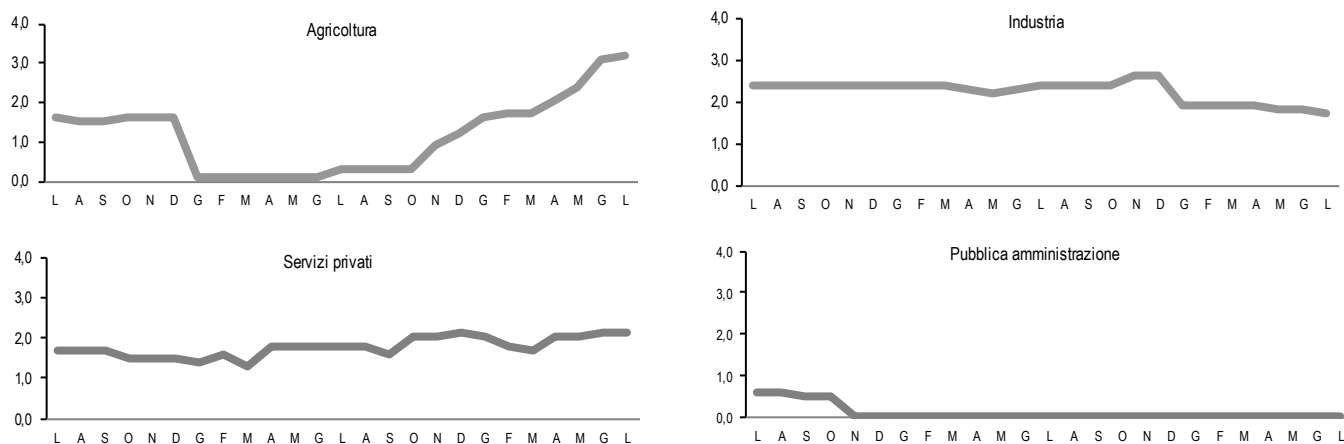
Luglio 2011-luglio 2013, variazioni percentuali sullo stesso mese dell'anno precedente



PROSPETTO 1. RETRIBUZIONI CONTRATTUALI.

Luglio 2013, variazioni percentuali (indici in base dicembre 2010=100)

	Indici	Variazioni congiunturali		Variazioni tendenziali	
	Lug 2013	Lug 2013 Giu 2013	Lug 2013 Lug 2012	Gen-Lug 2013 Gen-Lug 2012	
Retribuzioni orarie	104,2	0,1	1,5	1,4	
Retribuzioni per dipendente	104,2	0,0	1,5	1,5	

FIGURA 1. RETRIBUZIONI CONTRATTUALI ORARIE PER SETTORE. Luglio 2011-luglio 2013, variazioni percentuali sullo stesso mese dell'anno precedente


Applicazioni contrattuali

A luglio 2013 l'indice delle retribuzioni contrattuali orarie risulta aumentato dello 0,1% per effetto dei miglioramenti economici previsti dai contratti in vigore. Il dettaglio di tali applicazioni è presentato nel prospetto 2.

PROSPETTO 2. PRINCIPALI APPLICAZIONI CONTRATTUALI. Luglio 2013

CONTRATTI	Quota % del monte retributivo sul totale economia	Tipo di accordo (a)	Applicazioni contrattuali			
			Tipologia (b)	Differenze in euro rispetto al mese precedente della retribuzione mensilizzata per dipendente	Differenze orario di lavoro (c)	Variazione % indice orario rispetto al mese precedente
Luglio						
Agricoltura - Operai	1,677	1	T	5		0,4
Alimentari, bevande e tabacco	1,972	3*	S	..		0,0
Servizio smaltimento rifiuti privati	0,583	3*	I	7		0,3
Servizio smaltimento rifiuti municipalizzati	0,382	3*	T	42		1,8
Edilizia	4,860	3*	I	..		0,0
Autorimesse e autonoleggio	0,167	3*	T	38		2,0
Assicurazioni	0,583	3*	T e I	8		0,3
Lavanderie industriali	0,135	3*	T	24		1,4

(a) 1 = primo biennio economico; 2 = secondo biennio economico; 3 = primo e secondo biennio economico 3* = Accordo rinnovato secondo le modalità del nuovo modello contrattuale (durata triennale sia per la parte normativa sia per quella economica) del 22 gennaio 2009.

(b) Le tipologie sono le seguenti: T = aumenti tabellari; I = adeguamento indennità e variazioni scala parametriche; L = erogazione indennità vacanza contrattuale.

(c) In termini annui.

(..) Il valore dell'importo non raggiunge la cifra minima di 1 euro.

Andamento settoriale

A luglio 2013, a fronte di un aumento tendenziale medio dell'1,5%, i settori che presentano gli incrementi maggiori sono: alimentari, bevande e tabacco (4,4%); agricoltura (3,2%); pubblici esercizi ed alberghi (2,9%); trasporti, servizi postali e attività connesse (2,6%). Si registra, un aumento dello 0,1% per il settore tessile, abbigliamento e lavorazione pelli e stazionarietà per tutti i comparti della pubblica amministrazione.

PROSPETTO 3. RETRIBUZIONI CONTRATTUALI ORARIE PER RAGGRUPPAMENTO PRINCIPALE DI CONTRATTI. Luglio 2013, variazioni percentuali (indici in base dicembre 2010=100)

Raggruppamenti principali di contratti (a)	Lug 2013 Giu 2013	Lug 2013 Lug 2012
Agricoltura	0,4	3,2
Industria	0,1	1,7
Estrazione minerali	0,0	1,7
Alimentari bevande e tabacco	0,0	4,4
Tessili, abbigliamento e lavorazione pelli	0,0	0,1
Legno carta e stampa	0,0	0,9
Energia e petroli	0,0	2,0
Chimiche	0,0	2,3
Gomma, plastica e lavorazioni di minerali non metalliferi	0,0	1,5
Metalmeccanica	0,0	2,3
Energia elettrica e gas	0,0	0,8
Acqua e servizi di smaltimento rifiuti	0,8	1,7
Edilizia	0,0	0,3
Servizi privati	0,0	2,1
Commercio	0,0	2,1
Trasporti, servizi postali e attività connesse	0,1	2,6
Pubblici esercizi e alberghi	0,0	2,9
Servizi d'informazione e comunicazione	0,0	1,1
Telecomunicazioni	0,0	2,5
Credito e assicurazioni	0,0	1,8
Altri servizi privati	0,0	1,4
TOTALE SETTORE PRIVATO	0,0	2,0
PUBBLICA AMMINISTRAZIONE	0,0	0,0
Comparti di contrattazione collettiva	0,0	0,0
di cui Ministeri	0,0	0,0
Regioni e autonomie locali	0,0	0,0
Servizio Sanitario Nazionale	0,0	0,0
Scuola	0,0	0,0
Forze dell'ordine	0,0	0,0
Militari – Difesa	0,0	0,0
Attività dei vigili del fuoco	0,0	0,0
Indice generale	0,1	1,5

(a) I dipendenti per singolo contratto sono attribuiti a un unico raggruppamento, secondo il criterio della prevalenza

Copertura contrattuale

Alla fine del mese di luglio 2013 tra i contratti monitorati dall'indagine ne risultano in vigore 22, come sintesi del recepimento di due accordi (lavanderie industriali e vetro, quest'ultimo rinnovato prima del termine della vigenza contrattuale) e della scadenza di due (ceramica e assicurazioni).

Alla fine di luglio 2013, i contratti in vigore regolano il trattamento economico di circa 6,1 milioni di dipendenti che rappresentano il 45,8% del monte retributivo complessivo. Nel settore privato l'incidenza è pari al 62,7%, con quote differenziate per attività economica: la copertura è totale nel settore agricolo, mentre è del 66,7% nell'industria e del 57,2% nei servizi privati (Prospetto 4). Complessivamente i contratti in attesa di rinnovo sono 52 (di cui 15 appartenenti alla pubblica amministrazione) relativi a circa 6,8 milioni di dipendenti (di cui circa 2,9 milioni nel pubblico impiego).

PROSPETTO 4. CONTRATTI NAZIONALI IN VIGORE E IN ATTESA DI RINNOVO ALLA FINE DI LUGLIO 2013 E ACCORDI RECEPITI NEL 2013 PER RAGGRUPPAMENTO PRINCIPALE DI CONTRATTI. Quote percentuali

Raggruppamenti principali di contratti (a)	Contratti osservati (b)	Contratti in vigore (c)		Contratti in attesa di rinnovo (c)
		Totale	Rinnovati 2013	
Agricoltura	1,8	100,0	0,0	0,0
Industria	33,9	66,7	51,7	33,3
Servizi privati	37,3	57,2	3,1	42,8
Totale settore privato	73,0	62,7	25,6	37,3
Pubblica amministrazione (d)	27,0	0,0	0,0	100,0
Totale economia	100,0	45,8	18,7	54,2

(a) I dipendenti per singolo contratto sono attribuiti a un unico raggruppamento, secondo il criterio della prevalenza.

(b) Incidenza di ciascun settore (corrispondente al peso utilizzato per il calcolo degli indici delle retribuzioni contrattuali) determinata sulla base dei relativi monti retributivi contrattuali (retribuzione media per numero di occupati dipendenti) riferiti al mese di dicembre 2010, che è assunto come valore di base.

(c) Incidenze percentuali dei contratti rispetto al monte retributivo contrattuale del settore di appartenenza. Per l'agricoltura si fa riferimento alle scadenze normative quadriennali vevolevi a livello nazionale.

(d) Per ciò che concerne i rinnovi dei contratti del pubblico impiego, si ricorda che la legge 122/2010 all'art. 9 comma 17 ha stabilito il blocco delle procedure contrattuali e negoziali relative al triennio 2010-2012.

L'indagine sulle retribuzioni contrattuali permette di calcolare la quota dei contratti collettivi nazionali di lavoro che resterebbero in vigore nel semestre successivo nell'ipotesi di assenza di rinnovi. Per il totale dell'economia l'incidenza dei contratti collettivi in vigore rimarrebbe invariata rispetto a quella rilevata a luglio 2013 per agosto e settembre, scenderebbe lievemente nei mesi successivi attestandosi a fine dicembre al 44,4%, e subirebbe una forte contrazione a gennaio 2014 arrivando al 27,6%. Per il solo settore privato la quota, pari al 62,7% di luglio, si ridurrebbe alla fine del semestre al 37,8% (Prospetto 5).

PROSPETTO 5. CONTRATTI NAZIONALI IN VIGORE ALLA FINE DI LUGLIO 2013 CHE RIMARRANNO TALI NEI SEI MESI SUCCESSIVI PER RAGGRUPPAMENTO PRINCIPALE DI CONTRATTI. Quote percentuali

Raggruppamenti principali di contratti (a)	Contratti in vigore					
	Ago 2013	Set 2013	Ott 2013	Nov 2013	Dic 2013	Gen 2014
Agricoltura	100,0	100,0	100,0	100,0	100,0	6,8
Industria	66,7	66,7	66,7	66,3	66,3	63,5
Servizi privati	57,2	57,2	54,0	54,0	54,0	15,8
Totale settore privato	62,7	62,7	61,0	60,9	60,9	37,8
Pubblica amministrazione	0,0	0,0	0,0	0,0	0,0	0,0
Totale economia	45,8	45,8	44,6	44,4	44,4	27,6

(a) Cfr. la nota (a) del prospetto 3.

Proiezioni dell'indice

L'indice per dipendente delle retribuzioni contrattuali per l'intera economia, proiettato per tutto l'anno sulla base delle disposizioni definite dai contratti in vigore alla fine di luglio, registrerebbe nel 2013 un incremento dell'1,5% (Prospetto 6). Con riferimento al semestre agosto 2013-gennaio 2014, in assenza di rinnovi, il tasso di crescita tendenziale dell'indice generale risulterebbe dell'1,2%, come media delle variazioni mensili che si ridurrebbero dall'1,5% di agosto allo 0,8% di gennaio 2014. Nell'interpretare questi risultati si deve tenere conto dell'incidenza dei contratti scaduti o in scadenza presentati nel Prospetto 5.

PROSPETTO 6 RETRIBUZIONI CONTRATTUALI PER RAGGRUPPAMENTO PRINCIPALE DI CONTRATTI. PROIEZIONI. Agosto 2013-Gennaio 2014, variazioni percentuali tendenziali (indici in base dicembre 2010=100) (a)

Raggruppamenti principali i contratti (b)	Ago 2013	Set 2013	Ott 2013	Nov 2013	Dic 2013	Gen 2014	Media del semestre Ago 2013 – Gen 2014 (c)	Media annua 2013 (a)
Agricoltura	3,2	3,4	3,3	2,7	2,4	2,0	2,9	2,6
Industria	1,7	1,7	1,7	1,5	1,5	0,4	1,4	1,8
Servizi privati	2,2	1,7	1,8	1,8	1,6	1,6	1,7	2,0
Totale settore privato	1,9	1,7	1,7	1,7	1,5	1,0	1,6	1,8
Pubblica amministrazione	0,0	0,0	0,0	0,0	0,0	0,0	0,0	0,0
Totale economia	1,5	1,3	1,4	1,3	1,2	0,8	1,2	1,5

(a) Gli indici e le relative variazioni sono stati calcolati sulla base degli aumenti programmati dai contratti nazionali vigenti alla fine di luglio 2013 e alle proiezioni per i restanti mesi dell'anno.

(b) I dipendenti per singolo contratto sono attribuiti a un unico raggruppamento, secondo il criterio della prevalenza.

(c) Tasso di variazione tra la media del semestre e la media dello stesso periodo un anno prima.

Tensione contrattuale

Nel mese di luglio, per l'insieme dell'economia, la quota di dipendenti in attesa di rinnovo è pari al 52,7%, in lieve aumento rispetto al mese precedente (52,1%). A luglio i mesi di attesa per i lavoratori con il contratto scaduto sono in media 25,8, in diminuzione rispetto a luglio 2012 (31,6). L'attesa media calcolata sul totale dei dipendenti è di 13,6 mesi, in crescita rispetto a un anno prima (9,5).

Con riferimento al solo settore privato la quota dei dipendenti in attesa di rinnovo è pari al 38,9%, in aumento rispetto al mese precedente (38,1%) e in decisa crescita rispetto a luglio 2012 (9,4%); i mesi di attesa per i dipendenti con il contratto scaduto sono 13,0, mentre l'attesa media è di 5,0 mesi considerando l'insieme dei dipendenti del settore.

L'andamento di tali indicatori, che consentono di monitorare la tensione contrattuale per l'intera economia, è presentato nelle successive figure, che riportano la quota di dipendenti con contratto scaduto e la durata (in mesi) della vacanza contrattuale, sia per coloro che attendono il rinnovo (indicatore specifico), sia per l'insieme dei dipendenti appartenenti al settore di attività economica di riferimento (indicatore generico).

FIGURA 2.
INDICATORI DI TENSIONE
CONTRATTUALE.
DIPENDENTI IN ATTESA
DI RINNOVO: TOTALE
ECONOMIA E SETTORE
PRIVATO
Luglio 2011-luglio 2013, valori
percentuali

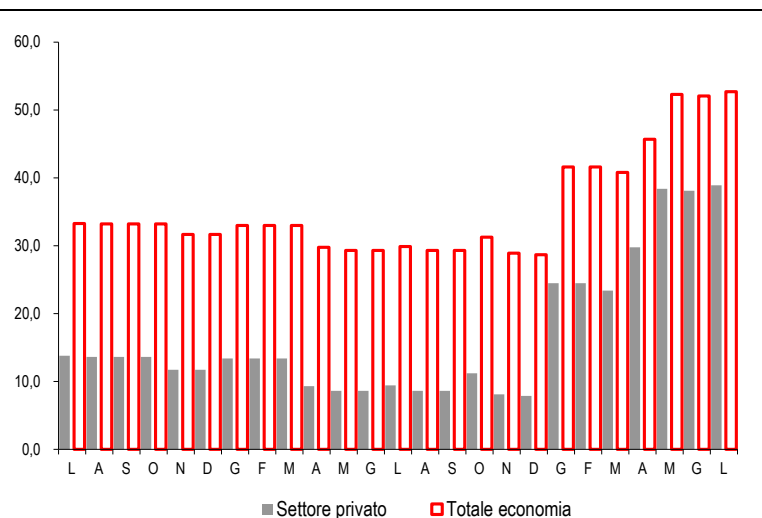
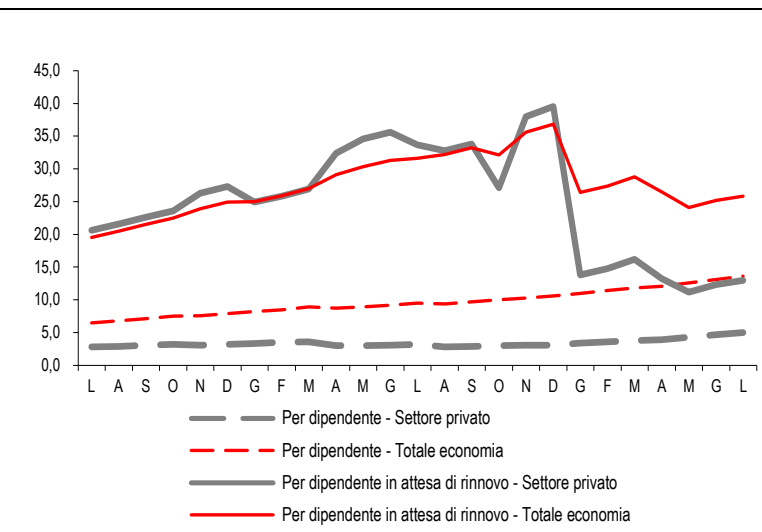


FIGURA 3
INDICATORI DI TENSIONE
CONTRATTUALE.
DURATA IN MESI DELLA
VACANZA CONTRATTUALE:
TOTALE ECONOMIA E
SETTORE PRIVATO
Luglio 2011-luglio 2013



Glossario

Classificazione per raggruppamento principale di contratti e comparto di contrattazione: modalità di presentazione che prevede l'assegnazione dei contratti ai diversi raggruppamenti secondo l'attività economica prevalente all'interno di ciascun contratto. I raggruppamenti principali ricalcano lo schema di classificazione delle attività economiche Ateco 2007; nell'ambito dei raggruppamenti sono presentate, inoltre, specifiche aggregazioni riguardanti i comparti di contrattazione.

Dipendente: lavoratore con rapporto di lavoro alle dipendenze regolare a tempo pieno con l'esclusione delle figure dirigenziali e apprendisti.

Durata media della vacanza contrattuale: ammontare complessivo dei mesi di vacanza contrattuale per l'insieme dei dipendenti in attesa di rinnovo rapportato ai dipendenti direttamente coinvolti (indicatore specifico), oppure al totale dei dipendenti appartenenti al settore di riferimento (indicatore generico).

Durata contrattuale del lavoro: ore di lavoro che devono essere effettuate, per contratto, dai lavoratori dipendenti con rapporto di lavoro a tempo pieno, al netto di quelle che vengono retribuite senza essere lavorate, per ferie, festività e permessi retribuiti di diversa natura (riduzione annua del lavoro, recupero festività soppresse, studio, assemblea). Ogni variazione di questi ultimi elementi modifica l'indicatore.

Retribuzione contrattuale mensilizzata: dodicesima parte della retribuzione annua calcolata con riferimento alle misure tabellari stabilite dai contratti per il mese considerato, tenendo conto, in ciascun mese, degli elementi retributivi aventi carattere generale e continuativo: paga base, indennità di contingenza, importi per aumenti periodici di anzianità, indennità di turno ed altre eventuali indennità di carattere generale (nei comparti in cui assumono rilevanza), premi mensili, mensilità aggiuntive e altre erogazioni corrisposte regolarmente in specifici periodi dell'anno.

Retribuzione contrattuale oraria: retribuzione contrattuale rapportata alla durata contrattuale del lavoro (espressa in ore). Essa varia sia quando si modificano le misure tabellari sia quando intervengono cambiamenti dell'orario di lavoro stabilito dai contratti.

Variazione congiunturale: variazione percentuale rispetto al mese/periodo precedente.

Variazione tendenziale: variazione percentuale rispetto allo stesso mese/periodo dell'anno precedente.

Variazione di periodo: variazione percentuale delle medie degli indici delle retribuzioni orarie o per dipendente dal mese di luglio al mese di emissione del comunicato stampa rispetto allo stesso periodo dell'anno precedente.