

I NUMERI DEL TERRITORIO

	Capoluogo	Provincia
Abitanti al 9.10.2011	261.362	846.962
Superficie* (km ²)	156,9	2.466,5
Densità* (ab. per km ²)	1.666,3	343,4

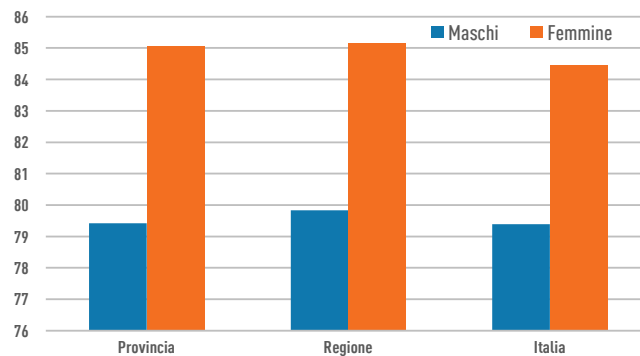
* Per il capoluogo i valori indicati sono senza acque della laguna

SALUTE

Nel 2010, la vita media nella provincia di Venezia è pari a 79,4 anni per gli uomini e a 85 anni per le donne. Si tratta di valori sostanzialmente in linea con i dati nazionali, per i maschi, e leggermente superiori (+0,6) per le femmine.

Speranza di vita alla nascita per sesso (in anni)

Anno 2010



Fonte:
Istat, Indagine sui decessi e sulle cause di morte

Rispetto al 2004, la vita media nella provincia di Venezia è aumentata di 1,4 anni per gli uomini e di 0,8 per le donne, secondo una tendenza al rialzo riscontrabile anche a livello nazionale e regionale. Si riducono le differenze di genere: il vantaggio femminile, che nel 2004 era di 6,2 anni, si riduce a 5,6 nel 2010.

Nel periodo 2004-2010 si osserva nella provincia di Venezia un andamento dei tassi della mortalità in-

fantile oscillante tra il valore minimo del 2004 (pari a 13,6 per 10.000 nati vivi) ed il massimo del 2009 (27,9). È da sottolineare, comunque, come tale dato, e la sua volatilità, siano da considerare con estrema cautela, a causa dello scarso numero di casi rilevati. Ad ogni modo, i tassi registrati nel periodo considerato risultano minori rispetto a quelli osservati per il Veneto e per l'Italia nel suo complesso.

La mortalità dei giovani tra i 15 e i 34 anni di età per incidenti da mezzi di trasporto risulta di gran lunga la principale causa di morte in questa fascia di età. Nella provincia di Venezia il tasso, pari nel 2010 a 1,4 per 10.000 residenti, non presenta variazioni di rilievo rispetto al quinquennio precedente, in controtendenza rispetto ai valori nazionali e regionali, che evidenziano una diminuzione.

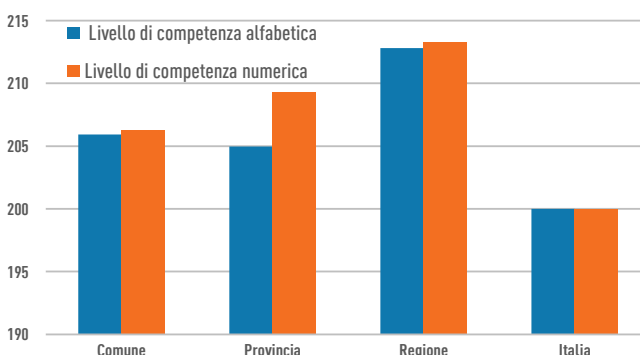
I decessi per tumore degli adulti in età 20-64 anni nella provincia di Venezia sono pari a 8,6 per 10.000 abitanti nel 2010 – un dato leggermente superiore al valore regionale ma inferiore a quello nazionale – mentre nel periodo 2006-2009 si rilevano valori più elevati, maggiori di quelli registrati a livello regionale e nazionale. Distinguendo per genere, si osserva che i valori della componente maschile sono sempre più elevati di quelli riscontrati per la componente femminile. Tuttavia, tra il 2006 e il 2010 si verifica una diminuzione del tasso di mortalità per tumori maligni di 3 punti per gli uomini.

L'andamento del tasso di mortalità per demenze e malattie del sistema nervoso in età senile nella provincia di Venezia condivide la tendenza generale ad un significativo incremento, posizionandosi nel 2010 ad un livello pari a 29,4 per 10.000 residenti in età di 65 anni e più. Rispetto al 2006, tale valore mostra tassi di crescita elevati, maggiori anche di quelli registrati a livello regionale e nazionale; gli incrementi sono analoghi per gli uomini (+7,4) e per le donne (+7,5).

ISTRUZIONE E FORMAZIONE

Livello di competenza alfabetica e numerica (punteggi medi)

Anno 2011/2012



Fonte:
Servizio Nazionale Valutazione INVALSI

Secondo i dati forniti dal Servizio Nazionale Valutazione Invalsi, il punteggio medio tra gli studenti delle classi II della scuola secondaria superiore presenti sul territorio del comune di Venezia è stato per l'anno scolastico 2011/2012 pari a 205,9 per il livello di competenza alfabetica e pari a 206,3 per il livello di competenza numerica. Nel complesso, i punteggi riscontrati nel comune di Venezia sono superiori a quelli medi nazionali, mentre rispetto alla regione Veneto ed

al Nord si evidenziano divari negativi rispettivamente di 6,9 e 5,2 punti per le competenze di italiano e di 7 e 3,2 punti per quelle matematiche. Se le studentesse di Venezia hanno in italiano risultati migliori di 13,1 punti rispetto agli studenti, questi ultimi predominano per la competenza numerica con 11,2 punti di distacco.

LAVORO E CONCILIAZIONE DEI TEMPI DI VITA

Nel 2012, il tasso di occupazione della popolazione in età 20-64 anni per la provincia di Venezia si è attestato al 65,9%, in calo di 0,4 punti percentuali rispetto a quanto registrato nel 2011. Tale livello occupazionale risulta inferiore al dato del Veneto di 3,4 punti percentuali, ma superiore a quello nazionale di 4,9 punti. Il divario tra la componente maschile e quella femminile continua ad essere molto rilevante nel 2012, con oltre 22 punti percentuali di differenza, pur mostrando una tendenziale diminuzione nel periodo 2004-2012, dovuto all'aumento del tasso di occupazione femminile (che passa dal 51,4 al 54,9%) a fronte di una sostanziale stabilità di quello maschile. Viceversa, l'analogo trend verificatosi a livello nazionale - con un differenziale nei tassi di occupazione tra i due sessi che si riduce di circa 5 punti, portandosi, nel 2012,

a circa 21 punti percentuali - è il risultato di un minore incremento (+ 2,2 punti) del tasso femminile e di una sensibile contrazione di quello maschile, che si riduce di quasi 3 punti.

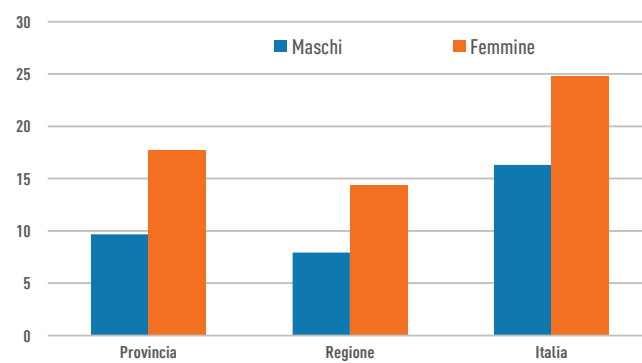
Analizzando il tasso di mancata partecipazione al lavoro nella provincia di Venezia, emerge che nel 2012 ben 13 persone su 100 in età 15-74 anni non lavorano pur dichiarandosi disponibili a farlo. Si tratta di un livello inferiore di quasi 7 punti percentuali rispetto alla media

nazionale ma superiore di 2,5 punti rispetto al Veneto. Per gli effetti della crisi economica, la mancata partecipazione al lavoro si è aggravata dopo il 2008 di 5,3 punti percentuali (5 per i maschi e 5,6 per le femmine). Le donne, anche considerando questo indicatore, risultano più svantaggiate degli uomini, poiché si rileva un divario fra i tassi dei due sessi pari, nel 2012, a 8 punti percentuali (17,7% per le donne contro il 9,7% per gli uomini); si tratta peraltro di un sensibile rialzo di tale gap dopo un quinquennio di forte riduzione (il differenziale era infatti calato dagli oltre 10 punti percentuali del 2006 ai 4,5 del 2011).

Nel 2011, il tasso di mortalità degli infortuni sul lavoro tra gli assicurati dall'Inail nella provincia di Venezia è stato pari a 2 vittime ogni 100.000 occupati. Nel quinquennio 2007-2011 si assiste comunque a una riduzione del tasso in ogni ambito territoriale.

Tasso di mancata partecipazione al lavoro della popolazione in età 15-74 anni per sesso

Anno 2012

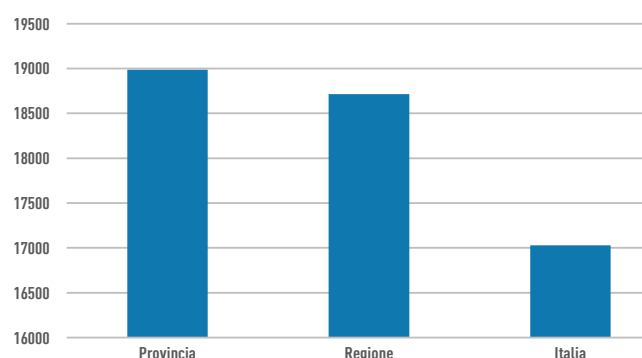


Fonte: Istat, Rilevazione sulle forze di lavoro

BENESSERE ECONOMICO

Reddito disponibile pro capite delle famiglie consumatrici (in euro)

Anno 2010



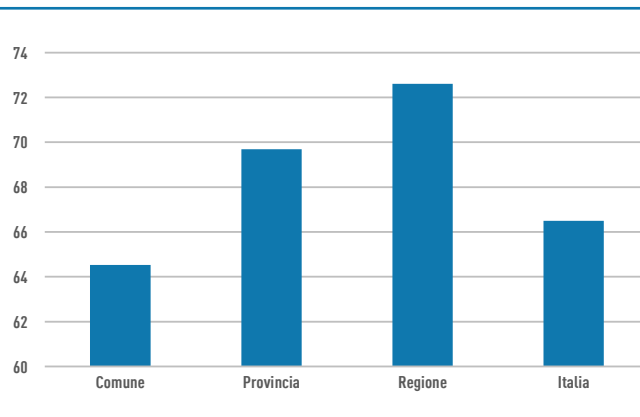
Nel 2010, il reddito disponibile pro capite delle famiglie consumatrici nella provincia di Venezia è risultato pari a 18.986 euro. Il valore della provincia è leggermente più alto di quello regionale (18.713 euro) e nazionale (17.029 euro), mentre risulta più basso di quello ripartizionale (19.639 euro).

Fonte: Istituto Tagliacarne

POLITICA ED ISTITUZIONI

Per il comune di Venezia, il livello di partecipazione elettorale osservato in occasione delle consultazioni per l'elezione dei parlamentari europei del 2009 è tra i più bassi registrati: 64,5%

Partecipazione elettorale (per 100 aventi diritto)
Anno 2009



Fonte:
Ministero dell' Interno

rispetto all'89,7% del 1979 (anno in cui si votò per la prima volta). La tendenza al declino si verifica anche a livello provinciale, regionale e nazionale, malgrado i livelli di partecipazione in questi casi risultino decisamente più elevati.

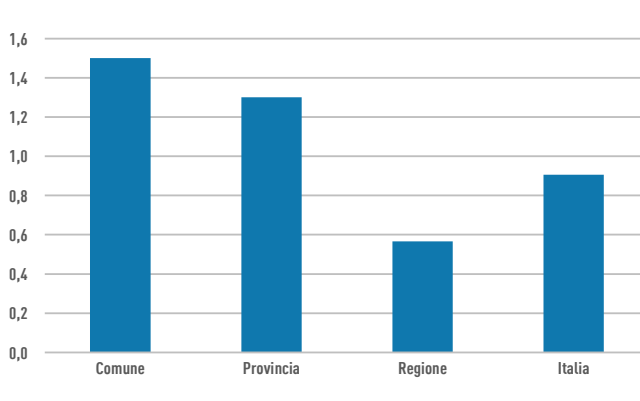
In attesa delle "quote rosa", nel 2012 le donne elette presenti nel Consiglio comunale della Città di Venezia sono pari al 6,5% del totale degli eletti, con uno scarto di 14 punti percentuali rispetto ai dati nazionali; si evidenziano peraltro

alcuni "salti" nella serie, in corrispondenza degli anni di elezioni comunali, negli anni 2005 e 2010. La presenza femminile è bassa anche se confrontata con le altre ripartizioni territoriali. La quota di donne è invece decisamente più elevata nel Consiglio provinciale di Venezia, dove sale al 27,8%, un valore maggiore sia rispetto a quello italiano, che si ferma al 13,7%, che a quello registrato per il Nord, pari a 19,5%.

L'età media dei Consiglieri comunali in carica al 31 dicembre 2012 nel comune di Venezia è di 50,7 anni, contro un valore medio di 47,8 anni per i consiglieri comunali dei comuni del Nord ed i 47,1 di tutti i comuni italiani; viceversa, decisamente più bassa è l'età media dei Consiglieri provinciali, pari a 49,4 anni, inferiore anche ai dati ripartizionale e nazionale, che si attestano entrambi a 51 anni.

SICUREZZA

Tasso di omicidi (per 100.000 persone)
Anno 2011



Fonte:
Ministero dell'Interno, dati SDI

Nel comune di Venezia, tra il 2004 e il 2011 i casi di omicidio volontari denunciati dalle forze di polizia all'autorità giudiziaria sono stati complessivamente 16, con assenza del reato negli anni 2004 e 2008. In questo contesto, le uccisioni nell'ambito domestico rappresentano una quota importante del fenomeno generale. L'esiguità dei casi rilevati rende pertanto poco significativa l'analisi dell'andamento dei tassi nel periodo, così come scarsamente indicativo è il raffron-

to con il dato provinciale. Si può invece sottolineare che la regione Veneto presenta in tutto il periodo considerato valori inferiori a quelli registrati a livello nazionale.

PAESAGGIO E PATRIMONIO CULTURALE

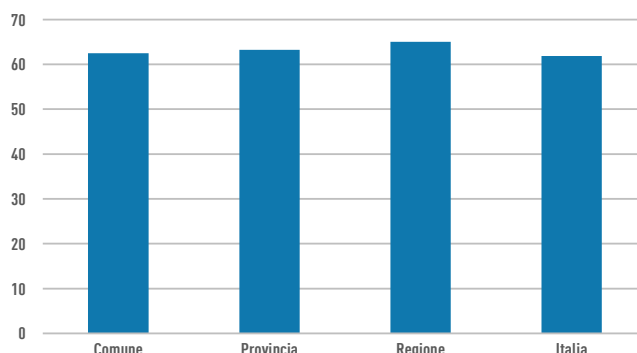
Tra gli elementi qualificanti il paesaggio urbano c'è la presenza di aree verdi e parchi urbani di interesse storico o artistico. Nel 2011, queste aree sono presenti nel comune di Venezia con un'estensione di 4,2 m² ogni 100 m² di superficie del centro abitato. Il dato registrato per il comune di Venezia è leggermente inferiore al valore medio per i capoluoghi di provincia, pari al 5% circa della superficie dei centri abitati.

Analizzando lo stato di conservazione degli edifici abitati costruiti prima del 1919 nel comune di Venezia, si riscontra che il 62,5% di essi risulta in ottimo o buono stato. Si tratta di un valore inferiore di 0,7 punti percentuali rispetto al corrispondente dato provinciale e di 2,5

Consistenza del tessuto urbano storico (per 100 edifici costruiti prima del 1919)

Anno 2001

Fonte:
Elaborazioni su dati Istat, 13° Censimento generale della popolazione e delle abitazioni, Censimento degli edifici



punti rispetto al Veneto. Per contro, si evidenzia un migliore stato di conservazione rispetto al dato medio nazionale.

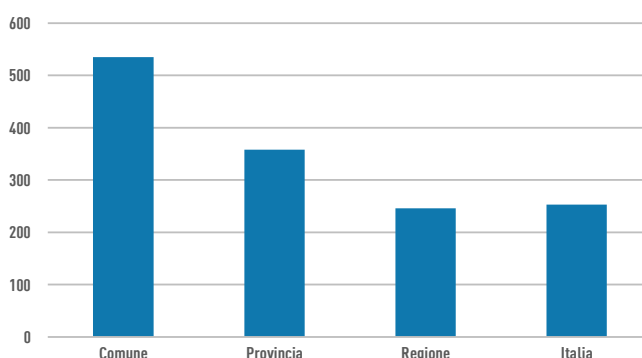
AMBIENTE

Il volume pro capite giornaliero di acqua erogata nel comune di Venezia nel 2008 è stato pari a 535 litri d'acqua per abitante al giorno. Il dato, che risulta notevolmente superiore alla media provinciale, regionale e nazionale, è soprattutto influenzato dalla forte presenza turistica

Acqua potabile (litri per abitante al giorno)

Anno 2008

Fonte:
Istat, Censimento delle acque per uso civile



in città e dai consumi degli utenti delle spiagge del litorale. La disponibilità idrica pro capite registrata per il comune di Venezia è comunque più bassa di quella rilevata in altri capoluoghi italiani con caratteristiche simili.

Riguardo alla qualità dell'aria, il monitoraggio del materiale particolato PM₁₀ nel comune di Venezia ha fatto emergere che nel 2011 il valore limite per la protezione della salute umana è stato superato per 108 giorni; si tratta di un valore

doppio rispetto alla media dei superamenti per tutti i capoluoghi di provincia. Il dato più recente per il comune di Venezia conferma quello dell'anno precedente e risulta tra i più contenuti degli ultimi anni.

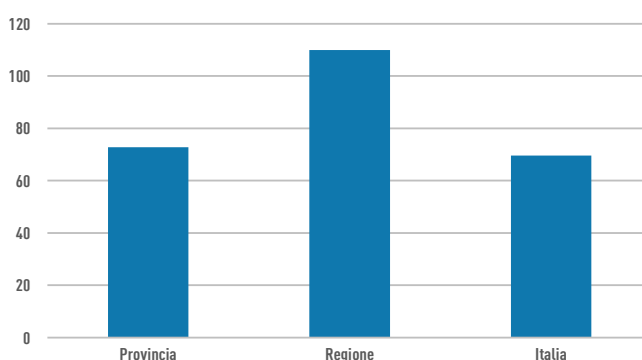
Nel 2010, la popolazione del comune di Venezia dispone di 37,8 m² per abitante di aree verdi a gestione pubblica. Rispetto alla disponibilità del 2004 sono fruibili 7,2 m² in più per abitante.

RICERCA E INNOVAZIONE

Propensione alla brevettazione (per milione di abitanti)

Anno 2008

Fonte:
Istat, Eurostat



Le attività volte alla ricerca e innovazione misurate attraverso il numero totale di domande di brevetto presentate all'ufficio Europeo dei Brevetti (Epo) risultano, nel 2008, maggiori per la provincia di Venezia rispetto al valore relativo all'intero Paese: l'indicatore è pari, rispettivamente, a 72,7 e 69,6 brevetti per milione di abitanti. Al contrario, il dato regionale evidenzia un'attività brevettuale maggiore di quasi 47 punti rispetto al dato veneziano.

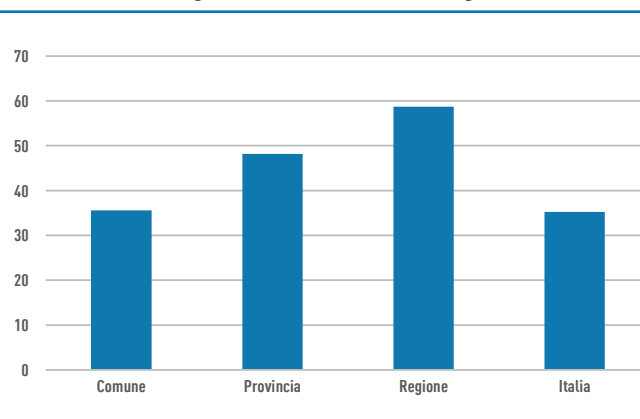
QUALITÀ DEI SERVIZI

Sul fronte dei servizi per l'infanzia, i bambini di 0-2 anni che nel 2010 usufruiscono dei servizi per l'infanzia nella provincia di Venezia sono il 14% dei bambini residenti; tale percentuale risulta comunque superiore al corrispondente dato regionale e allineato alla media nazionale, e rappresenta il valore massimo nel periodo 2004-2010 (con la sola eccezione del 2005). Peraltro, rispetto al 2004, si assiste ad un incremento degli utilizzatori di questi servizi anche negli altri ambiti territoriali.

La raccolta differenziata nel 2010 ha interessato nel comune di Venezia il 35,6% dei rifiuti e nella provincia il 48,2%; tale divario è evidentemente collegato alla peculiarità del territorio comunale. Ad ogni modo, nel corso degli anni 2004-2010 il comune di Venezia ha comunque

Raccolta differenziata dei rifiuti urbani (percentuale sul totale dei rifiuti urbani raccolti)

Anno 2010



Fonte: Istat, Elaborazione su dati Ispra

evidenziato una tendenza costante all'incremento più che raddoppiando la sua quota di raccolta.

L'offerta di infrastrutture, espressa in termini di densità della rete (lunghezza in km delle reti di trasporto pubblico per 100 km² di superficie comunale) per il comune di Venezia è pari, nel 2010, a 71,5 km, 7,8 km in più rispetto al 2004. Il dato comunale è inferiore di circa 50 km rispetto al valore medio relativo a tutti i comuni capoluoghi di provincia, ma ciò è probabilmente da attribuire all'estensione della superficie del comune di Venezia, che comprende anche le acque lagunari.

tribuire all'estensione della superficie del comune di Venezia, che comprende anche le acque lagunari.

LA QUALITA' DELLE ACQUE DI BALNEAZIONE NEL COMUNE DI VENEZIA
Anno 2011

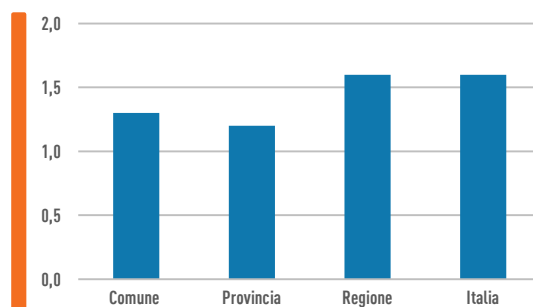
Con riguardo alla qualità delle acque di balneazione del Lido di Venezia e Pellestrina si segnala che dall'anno 1999 i risultati dei controlli effettuati dall'ARPAV sono sempre risultati conformi ai valori previsti dalla Comunità Europea con acque classificate di qualità "idonea" fino al 2009 e, a seguito del nuovo sistema di classificazione, "eccellente" dal 2010.

Dal 2005 i punti di prelievo per il monitoraggio delle acque sono 18, distribuiti lungo i 23,5 km di costa veneziana con una distanza media tra i punti di 1,3 km. Rispetto ai dati regionali e nazionali diffusi dal Ministero della Salute per la stagione 2011, la distanza media dei punti di prelievo veneziani è migliore di 300 metri.

Vale la pena qui ricordare che dalla stagione balneare 2010, in base alla nuova normativa in materia di gestione e qualità delle acque di balneazione (Direttiva 2006/7/CE -Decreto

Legislativo 116/2008 e D.M. 30 marzo 2010), i controlli sulle acque hanno una frequenza di 1 ogni 4 settimane durante la stagione balneare, secondo un prefissato calendario, con un minimo di almeno 6 campioni/anno per punto di prelievo e prevedono la valutazione di 2 soli parametri batteriologici: Escherichia Coli (EC) e Enterococchi Intestinali (EI).

Un'altra novità riguarda la classificazione delle acque annuale che viene fatta sulla base dei dati monitorati nelle ultime 3-4 stagioni balneari, anziché sui soli dati dell'ultima stagione.



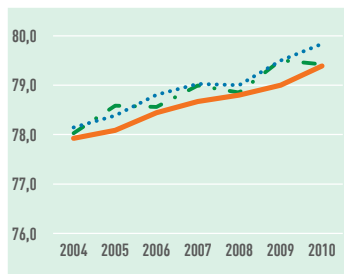
Comune di Venezia
DISTANZA MEDIA DEI PUNTI DI PRELIEVO PER ZONE (km)
Anno 2011
Fonte: ARPA VENETO

SERIE STORICHE DEGLI INDICATORI BES

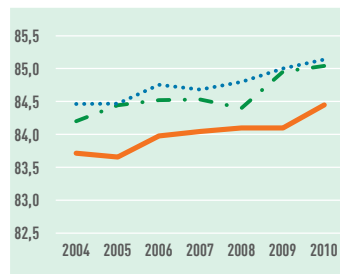
LEGENDA

- - - Comune
- - - Provincia
- · · Regione
- Italia

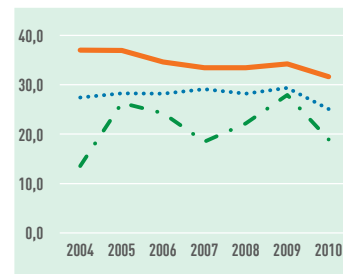
SPERANZA DI VITA ALLA NASCITA – MASCHI
(NUMERO MEDIO DI ANNI)



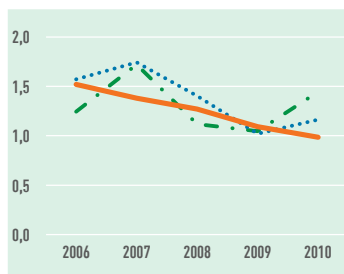
SPERANZA DI VITA ALLA NASCITA – FEMMINE
(NUMERO MEDIO DI ANNI)



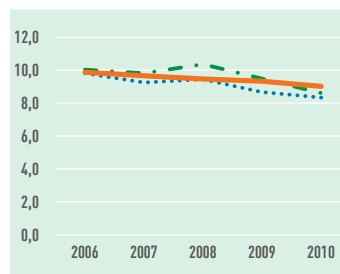
TASSO DI MORTALITÀ INFANTILE
(PER 10.000 NATI VIVI)



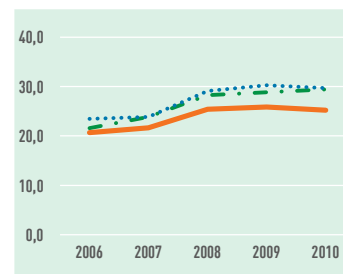
TASSO STANDARDIZZATO DI MORTALITÀ
PER ACCIDENTI DI TRASPORTO
(PER 10.000 PERSONE DI 15-34)



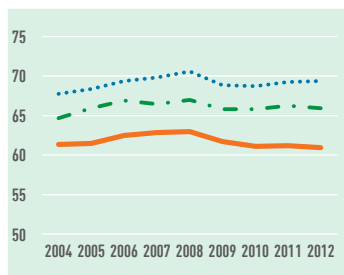
TASSO STANDARDIZZATO DI MORTALITÀ
PER TUMORE (PER 10.000 PERSONE DI 20-64)



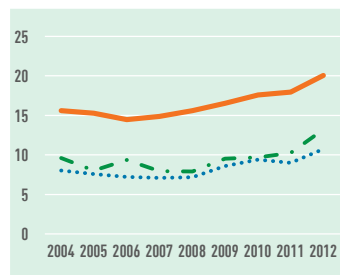
TASSO STANDARDIZZATO DI MORTALITÀ PER
DEMENZE E MALATTIE DEL SISTEMA NERVOSO
(PER 10.000 PERSONE DI 65 ANNI E PIÙ)



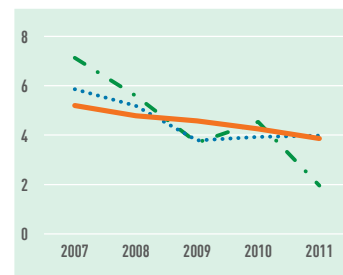
TASSO DI OCCUPAZIONE 20-64 ANNI (PER 100
PERSONE DI 20-64 ANNI)



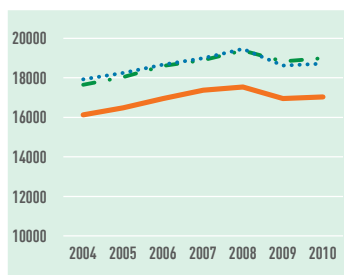
TASSO DI MANCATA PARTECIPAZIONE
AL LAVORO (PER 100 FORZE DI LAVORO E PARTE
DELLE FORZE DI LAVORO POTENZIALI)



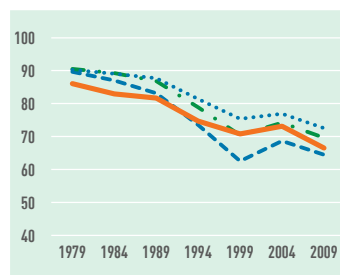
TASSO DI INFORTUNI MORTALI
(PER 100.000 OCCUPATI)



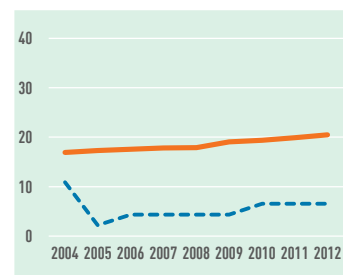
REDDITO DISPONIBILE PRO CAPITE DELLE
FAMIGLIE CONSUMATRICI (EURO)



PARTECIPAZIONE ELETTORALE (PER 100 AVENTI
DIRITTO)



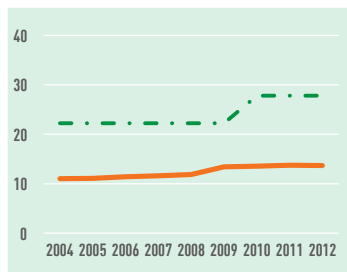
DONNE NEI CONSIGLI COMUNALI
(PER 100 ELETTI)



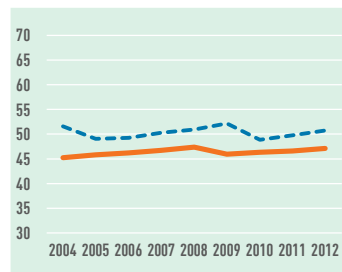
LEGENDA

- Comune
- Provincia
- Regione
- Italia

DONNE NEI CONSIGLI PROVINCIALI (PER 100 ELETTI)



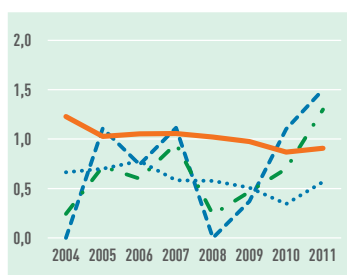
ETÀ MEDIA DEI CONSIGLIERI COMUNALI (ANNI)



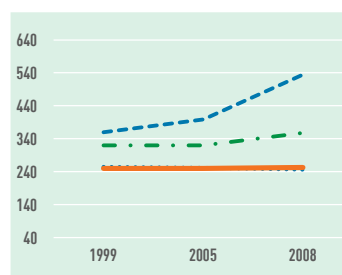
ETÀ MEDIA DEI CONSIGLIERI PROVINCIALI (ANNI)



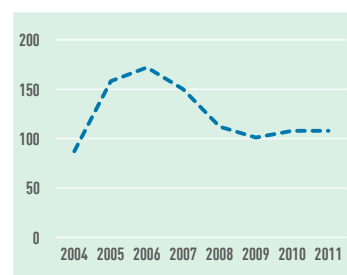
TASSO DI OMICIDI (PER 100.000 ABITANTI)



ACQUA POTABILE (LITRI PER ABITANTE AL GIORNO)



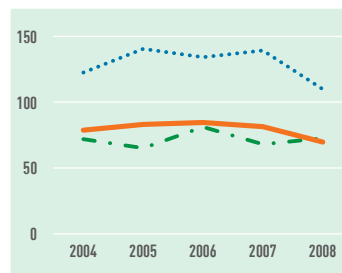
QUALITÀ DELL'ARIA URBANA (NUMERO DI SUPERAMENTI DEL VALORE LIMITE GIORNALIERO DI PM₁₀)



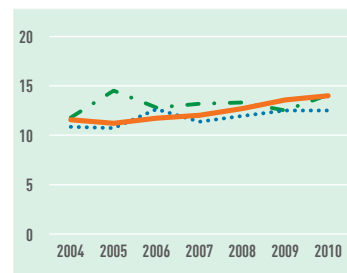
DISPONIBILITÀ DI VERDE URBANO (M² PER ABITANTE)



PROPENSIONE ALLA BREVETTAZIONE (PER MILIONE DI ABITANTI)



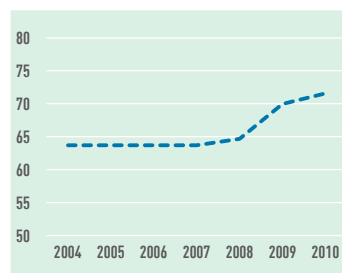
PRESA IN CARICO DELL'UTENZA PER I SERVIZI COMUNALI PER L'INFANZIA (PER 100 BAMBINI DI 0-2 ANNI)



RACCOLTA DIFFERENZIATA DEI RIFIUTI URBANI (PERCENTUALE SUL TOTALE DEI RIFIUTI URBANI RACCOLTI)



DENSITÀ DELLE RETI URBANE DI TPL (KM PER KM² DI SUPERFICIE COMUNALE)



Le tavole statistiche relative agli indicatori sono scaricabili all'indirizzo:
<http://www.istat.it/archivio/92375>

Tavola 1 – Indicatori Bes per comune, provincia, regione e ripartizione geografica: Venezia

INDICATORI	Anno	Unità di misura	Comune	Provincia	Regione	Ripartizione	Italia
SALUTE							
Speranza di vita alla nascita - maschi	2010	Numero medio di anni	...	79,4	79,8	79,6	79,4
Speranza di vita alla nascita - femmine	2010	Numero medio di anni	...	85,0	85,1	84,8	84,4
Tasso di mortalità infantile	2010	Per 10.000 nati vivi	...	18,9	25,1	26,2	31,6
Tasso standardizzato di mortalità per incidenti di trasporto	2010	Per 10.000 persone di 15-34 anni	...	1,4	1,2	1,0	1,0
Tasso standardizzato di mortalità per tumore	2010	Per 10.000 persone di 20-64 anni	...	8,6	8,3	9,0	9,0
Tasso standardizzato di mortalità per demenze e malattie del sistema nervoso	2010	Per 10.000 persone di 65 anni e più	...	29,4	29,7	27,5	25,2
ISTRUZIONE E FORMAZIONE							
Livello di competenza alfabetica degli studenti	2011/2012	Punteggio medio	205,9	205,0	212,8	211,1	200,0
Livello di competenza numerica degli studenti	2011/2012	Punteggio medio	206,3	209,3	213,3	209,5	200,0
LAVORO E CONCILIAZIONE DEI TEMPI DI VITA							
Tasso di occupazione 20-64 anni	2012	Per 100 persone di 20-64 anni	...	65,9	69,3	69,3	61,0
Tasso di mancata partecipazione al lavoro	2012	Per 100 forze di lavoro e parte delle forze di lavoro potenziali	...	13,2	10,7	11,8	20,0
Tasso di infortuni mortali	2011	Per 100.000 occupati	...	2,0	4,0	3,6	3,9
BENESSERE ECONOMICO							
Reddito disponibile pro capite delle famiglie consumatrici	2010	Euro	...	18.986	18.713	19.639	17.029
POLITICA E ISTITUZIONI							
Partecipazione elettorale	2009	Per 100 aventi diritto	64,5	69,7	72,6	71,9	66,5
Donne nei Consigli Comunali	2012	Per 100 eletti	6,5	23,4	20,5
Donne nei Consigli Provinciali	2012	Per 100 eletti	...	27,8	...	19,5	13,7
Età media dei consiglieri comunali	2012	Anni	50,7	47,8	47,1
Età media dei consiglieri provinciali	2012	Anni	...	49,4	...	51,0	50,9
SICUREZZA							
Tasso di omicidi	2011	Per 100.000 abitanti	1,5	1,3	0,6	0,7	0,9
PAESAGGIO E PATRIMONIO CULTURALE							
Densità di Verde storico e Parchi urbani di notevole interesse pubblico	2011	m ² per 100 m ² di superficie dei centri abitati dei capoluoghi	4,2	5,1 (a)
Consistenza del tessuto urbano storico	2001	Per 100 edifici costruiti prima del 1919	62,5	63,2	65,0	65,4	61,8
AMBIENTE							
Acqua potabile	2012	Litri per abitante al giorno	535	358	246	274	253
Qualità dell'aria urbana	2012	Numero di superamenti del valore limite giornaliero PM ₁₀	108	54,4 (a)
Disponibilità di verde urbano	2011	m ² per abitante	37,8	106,4 (a)
RICERCA E INNOVAZIONE							
Propensione alla brevetazione	2008	Per milione di abitanti	...	72,7	109,9	119,4	69,6
QUALITÀ DEI SERVIZI							
Pressa in carico dell'utenza per i servizi comunali per l'infanzia	2010	Per 100 bambini di 0-2 anni	...	14,1	12,5	18,9	14,0
Raccolta differenziata dei rifiuti urbani	2010	Percentuale sul totale dei rifiuti urbani raccolti	35,6	48,2	58,7	49,1	35,3
Densità delle reti urbane di TPL	2010	Km per Km ² di superficie comunale	71,5	121,0 (a)

(a) Il termine Italia si riferisce al complesso dei comuni capoluogo di provincia