

I NUMERI DEL TERRITORIO

	Capoluogo	Provincia
Abitanti al 9.10.2011	94.237	362.583
Superficie (km ²)	126,6	2.564,2
Densità (ab. per km ²)	744,5	141,4

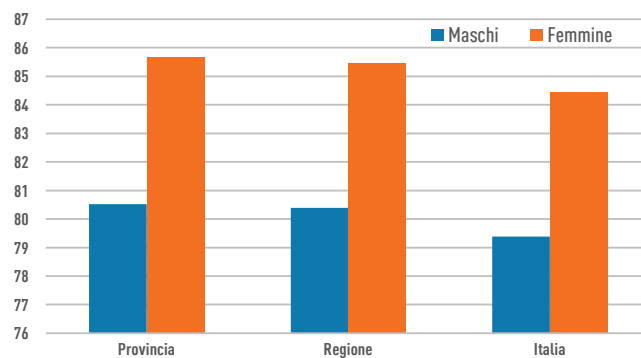
SALUTE

Secondo i dati acquisiti nel 2010, la vita media nella provincia di Pesaro e Urbino è pari a 80,5 anni per gli uomini e a 85,7 per le donne. Si tratta di valori superiori ai dati nazionali e ripartizionali sia per la componente femminile che per quella maschile.

Rispetto al 2004, la vita media nella provincia di Pesaro e Urbino è aumentata di 1,1 anni per

Speranza di vita alla nascita per sesso (in anni)

Anno 2010



Fonte:
Istat, Indagine sui decessi e sulle cause di morte

gli uomini e di 0,6 per le donne, secondo una tendenza riscontrabile anche a livello nazionale e ripartizionale. Si riducono le differenze di genere: il vantaggio femminile, che nel 2004 era di 5,7 anni, diventa 5,2 nel 2010.

Nel periodo 2004-2010 si osserva un andamento non uniforme dei tassi di mortalità infantile nella provincia di Pesaro e Urbino da attribuire all'esiguità del fenomeno. I livelli di mortalità infantile osservati per la provincia si attestano, fatta

eccezione per l'anno 2009, su valori più contenuti rispetto alla media nazionale.

Nel 2010, la mortalità per incidenti dei mezzi di trasporto, che caratterizza i rischi di morte dei giovani, è risultata pari a 1,4 per 10.000 abitanti in età 15-34 anni, un valore leggermente superiore a quello dell'intera regione e dell'Italia.

La mortalità per tumore in età 20-64 anni è pari a 7 per 10.000 abitanti (anno 2010), inferiore ai valori nazionali e ripartizionali. Mentre il dato nazionale risulta in costante ma lenta diminuzione, nella provincia di Pesaro e Urbino si assiste dal 2008 ad una sensibile riduzione tra il 2008 e il 2010. Peraltro, i livelli di mortalità nella provincia risultano più bassi di quelli regionali.

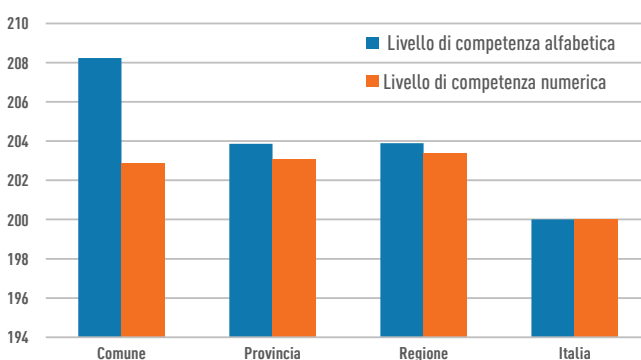
La mortalità per demenze e malattie del sistema nervoso in età senile nella provincia condivide la tendenza complessiva ad un significativo incremento. Tra il 2006 e il 2010, il tasso rapportato a 10.000 abitanti in età di 65 anni e più aumenta da 18,2 a 28,1 nella provincia, con una particolare accentuazione per le donne (da 16,5 a 26,3), mentre nelle dinamiche a livello regionale si osserva un incremento più evidente per i maschi.

ISTRUZIONE E FORMAZIONE

Il punteggio ottenuto nelle prove di competenza alfabetica funzionale degli studenti delle classi II della scuola secondaria di secondo grado risulta essere pari a circa 208 per il comune di Pesaro e 204 per la provincia. Tali valori si attestano su un livello superiore rispetto al dato nazionale e ripartizionale di appartenenza. Si rileva anche una distinzione di genere che vede

Livello di competenza alfabetica e numerica (punteggi medi)

Anno 2011/2012



Fonte:
Servizio Nazionale Valutazione INVALSI

un punteggio superiore per le donne rispetto ai maschi, di 6,3 punti nel comune di Pesaro e 7,1 nella provincia di Pesaro e Urbino.

Il punteggio ottenuto nelle prove di competenza numerica degli studenti delle classi II della scuola secondaria di secondo grado risulta essere pari a circa 203 sia per il comune di Pesaro che per la provincia di Pesaro e Urbino. Anche questi punteggi sono superiori alla media nazionale e ripartizionale di appartenenza. In tale competenza

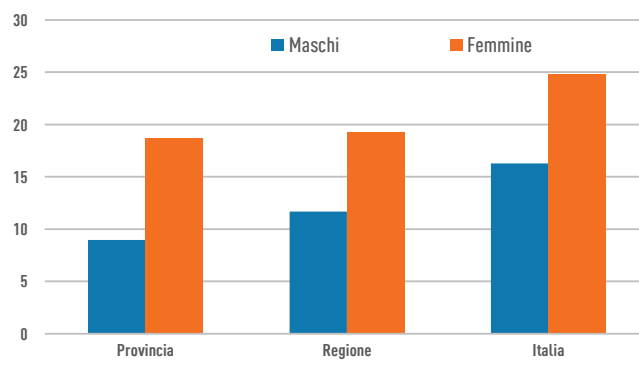
i maschi totalizzano un punteggio di oltre 12 punti superiore sia per la provincia che per il comune.

LAVORO E CONCILIAZIONE DEI TEMPI DI VITA

Il tasso di mancata partecipazione al lavoro, che considera non soltanto i disoccupati ma anche le forze di lavoro potenziali (inattivi che non cercano lavoro ma sono disponibili a lavorare), si attesta nel 2012 su un valore del 13,5% nella provincia di Pesaro e Urbino. Si tratta

Tasso di mancata partecipazione al lavoro della popolazione in età 15-74 anni per sesso

Anno 2012



Fonte: Istat, Rilevazione sulle forze di lavoro

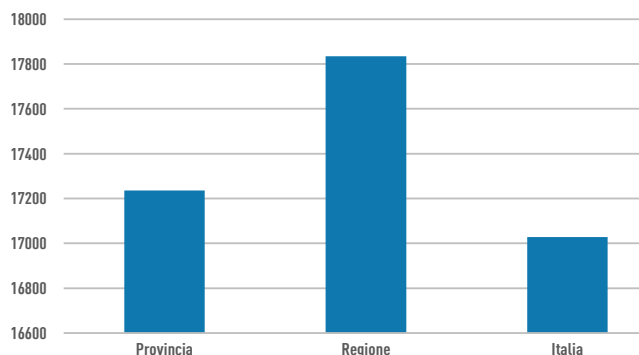
di un livello inferiore di circa 2 punti percentuali rispetto a quello della regione, e di circa 3 punti rispetto alla media ripartizionale del Centro. Per le donne, tale indicatore si attesta sul 18,7%, mentre per gli uomini sul 9%. Gli effetti della crisi economica dopo il 2008 hanno portato ad un incremento diffuso della mancata partecipazione al lavoro, che nella provincia di Pesaro e Urbino è stato di 4,4 punti percentuali (3,7 per i maschi, 4,9 per le femmine).

Il tasso di mortalità per infortuni sul lavoro si attesta nel 2011 su un valore dell'8,3 per 100.000 occupati nella provincia di Pesaro e Urbino. Si tratta di un livello superiore di circa 1 punto percentuale rispetto a quello della regione.

BENESSERE ECONOMICO

Reddito disponibile pro capite delle famiglie consumatrici (in euro)

Anno 2010



Fonte: Istituto Tagliacarne

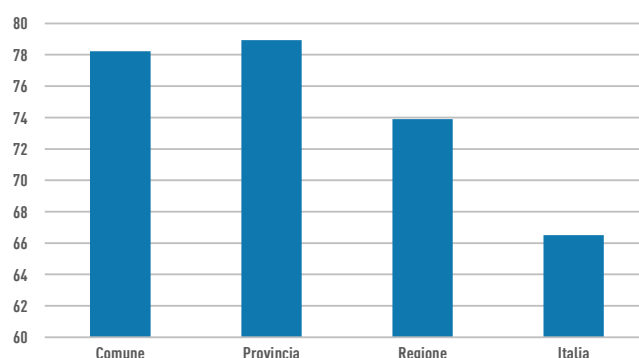
Nel 2010, il reddito disponibile pro capite delle famiglie consumatrici nella provincia di Pesaro e Urbino è risultato pari a 17.236 euro. Il valore della provincia è leggermente inferiore rispetto a quello regionale (17.834 euro) e ripartizionale (18.459), mentre supera di poco quello nazionale (17.029).

POLITICA E ISTITUZIONI

La propensione alla partecipazione elettorale, osservata attraverso l'andamento dei dati delle elezioni del Parlamento Europeo, mostra nel comune capoluogo una tendenza alla diminuzione, che del resto si verifica anche a livello provinciale, ripartizionale e nazionale. La

Partecipazione elettorale (per 100 aventi diritto)

Anno 2009



Fonte: Ministero dell' Interno

percentuale di persone di 18 anni e più che ha partecipato alle elezioni del 2009 è stata pari al 78,2% nel comune capoluogo e pari al 78,9% nella provincia di Pesaro e Urbino. La provincia di Pesaro e Urbino ed il comune capoluogo si attestano nei loro insieme su livelli di partecipazione nettamente più elevati rispetto alla media nazionale (11,7 punti percentuali in più per il comune capoluogo e 12,4 per la provincia). È interessante rilevare, inoltre, che nell'ultimo quinquennio la parteci-

pazione elettorale nel comune e nella provincia abbia subito una contrazione molto più limitata di quella che ha interessato l'intero Paese.

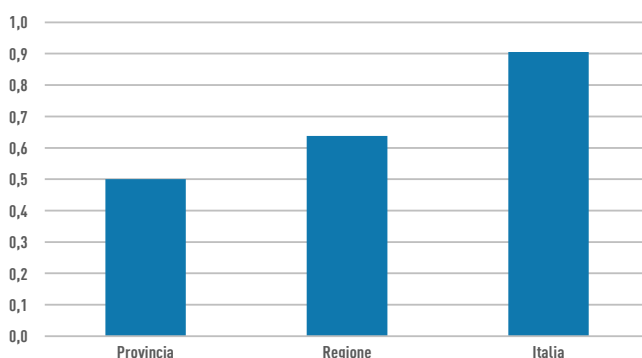
L'età media dei consiglieri provinciali (Pesaro e Urbino), riferita all'anno 2012, è di circa 50 anni (contro la media nazionale di circa 51) e quella dei consiglieri comunali (Pesaro) è di circa 49 anni (superiore di 2 anni rispetto alla media nazionale).

Le donne elette nel Consiglio Comunale del comune capoluogo e nel Consiglio Provinciale di Pesaro e Urbino sono entrambe il 20% dei consiglieri totali. Per quanto riguarda il Consiglio Comunale l'incidenza è simile alla media nazionale mentre essa si differenzia positivamente per il Consiglio Provinciale, dove risulta superiore di 6,3 punti percentuali rispetto alla media nazionale.

SICUREZZA

Tasso di omicidi (per 100.000 persone)

Anno 2011



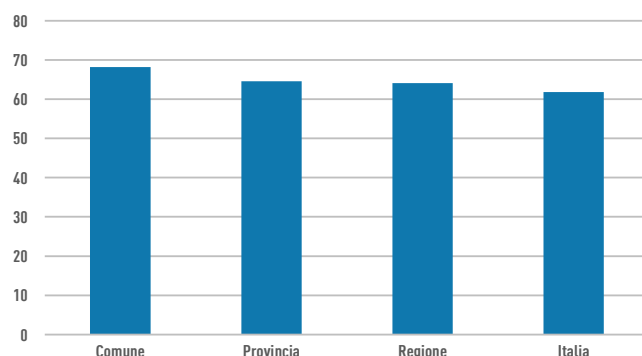
Fonte: Ministero dell'Interno, dati SDI

Nel 2011 il tasso di omicidi nella Provincia di Pesaro e Urbino è risultato pari a 0,5 per 100 mila abitanti: un valore inferiore rispetto ai dati regionali (0,6), del Centro (0,7) e dell'Italia (0,9). Nel corso degli anni dal 2004 al 2011, il fenomeno ha evidenziato delle oscillazioni e si è attestato sempre su valori nettamente più bassi rispetto alla media nazionale.

PAESAGGIO E PATRIMONIO CULTURALE

Consistenza del tessuto urbano storico (per 100 edifici costruiti prima del 1919)

Anno 2001



Fonte: Elaborazioni su dati Istat, 13° Censimento generale della popolazione e delle abitazioni, Censimento degli edifici

Nella città di Pesaro, la presenza di aree verdi e parchi urbani di interesse storico o artistico, rappresenta il valore di 1,4% della superficie dei centri abitati; si tratta di una quota inferiore di oltre la metà rispetto a quanto rilevato per l'insieme dei comuni capoluogo di provincia.

Per quanto riguarda invece lo stato di conservazione degli edifici abitati, prendendo in considerazione quelli costruiti prima del 1919, nel comune di Pesaro il 68,2% di essi

risulta in ottimo o buon stato. Si tratta di un valore superiore di oltre 3 punti percentuali rispetto al corrispondente dato della provincia di Pesaro e Urbino e di oltre 6 rispetto al dato medio nazionale.

AMBIENTE

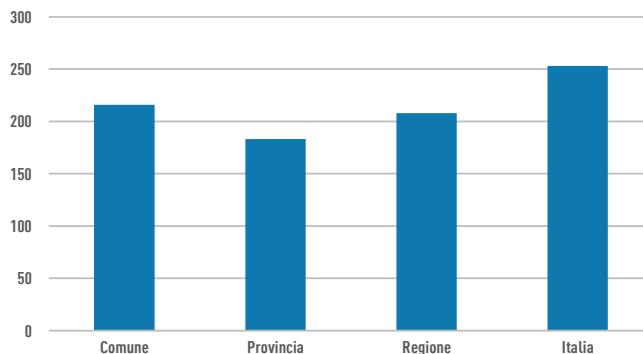
Il volume pro capite giornaliero di acqua erogata nel comune di Pesaro ha visto un decremento tra il 1999 e il 2008, passando da 242 a 216 litri per abitante; analogamente, a livello della Provincia di Pesaro e Urbino si è registrato un decremento da 211 a 183 litri per abitante. In tal modo la fruizione di acqua potabile da parte della collettività nel capoluogo e nella provincia si è attestata su valori più bassi rispetto al livello medio nazionale. L'utilizzo di acqua potabile è rimasto pressoché costante intorno ai 250 litri per abitante anche nella ripartizione di appartenenza.

Riguardo alla qualità dell'aria, il monitoraggio del materiale particolato PM₁₀ nel comune di

**Acqua potabile
(litri per abitante al
giorno)**

Anno 2008

Fonte:
Istat, Censimento delle acque
per uso civile



capoluoghi di provincia.

Pesaro ha evidenziato che nel 2011 il valore limite per la protezione della salute umana è stato superato per 56 giorni. Inoltre, si può rilevare che tale valore per Pesaro risulta notevolmente ridotto a partire dal 2006.

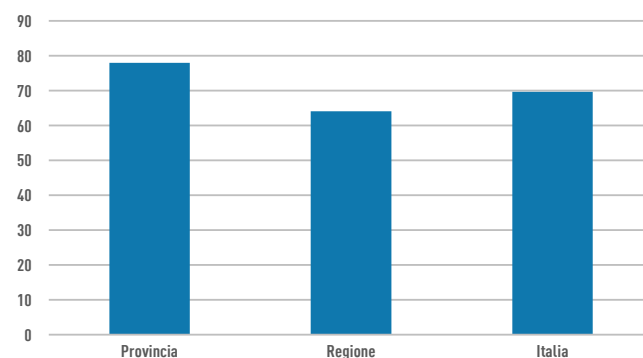
La dotazione di verde urbano a gestione pubblica presenta per il comune di Pesaro un valore di 186,4 mq per abitante nel 2010, tendenzialmente costante dal 2004 in poi e notevolmente superiore rispetto a quanto rilevato per l'insieme dei

RICERCA E INNOVAZIONE

**Propensione alla
brevettazione
(per milione di
abitanti)**

Anno 2008

Fonte:
Istat, Eurostat



Il ruolo delle attività volte alla ricerca e innovazione può essere misurato attraverso il numero totale di domande di brevetto presentate all'Ufficio Europeo dei Brevetti (EPO) per milione di abitanti. Nel 2008 tale dato nella provincia di Pesaro e Urbino ammonta a risultato pari a 78, a fronte di un valore pari a circa 51 per la ripartizione di appartenenza e circa 70 per l'intero Paese.

QUALITÀ DEI SERVIZI

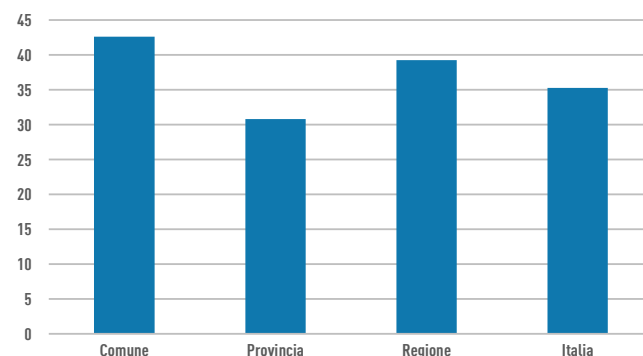
La quota di bambini di 0-2 anni che usufruiscono dei servizi per l'infanzia nella provincia di Pesaro e Urbino si attesta nel 2010 intorno al 19%, livello più elevato della ripartizione di appartenenza ed anche rispetto alla media nazionale pari al 14%. Dal 2006 in poi la quota di utenza presa in carico da questi servizi nella provincia è rimasta pressoché invariata.

La raccolta differenziata, che rappresenta la condizione necessaria per ridurre lo smaltimento

**Raccolta differenziata
dei rifiuti urbani
(percentuale sul
totale dei rifiuti urbani
raccolti)**

Anno 2010

Fonte:
Istat, Elaborazione su dati Ispra



in discarica, nel 2010 ha interessato nel capoluogo di Pesaro il 42,6% dei rifiuti e nella provincia il 30,8%. Il comune di Pesaro registra valori sensibilmente superiori rispetto alla media nazionale (35,3%). Peraltro, va osservato che dal 2004 in poi anche il comune e la provincia di Pesaro e Urbino, come il resto del Paese, evidenziano una tendenza costante all'incremento della raccolta differenziata dei rifiuti.

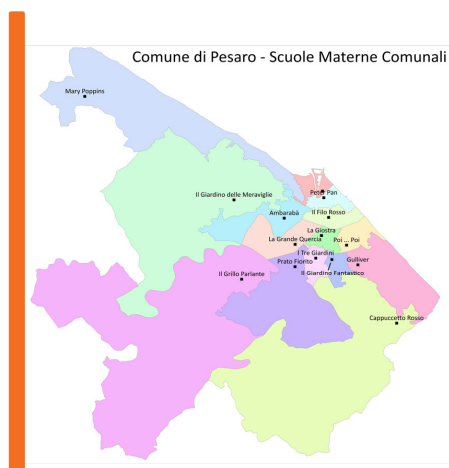
L'offerta di infrastrutture di trasporto, misurata attraverso i km di

reti urbane di trasporto pubblico per 100 km² di superficie comunale, evidenzia nel comune di Pesaro una dotazione pari a 165 km nel 2010, superiore a quella rilevata nel 2004 che era di circa 132 km.

UNO SGUARDO ALL'ISTRUZIONE SUL TERRITORIO DI PESARO E URBINO

Anno scolastico 2010-2011

L'offerta formativa e la presenza di istituti scolastici di diverso tipo e grado assicura una distribuzione razionale ed omogenea del sistema formativo, tenendo conto anche della specifica vocazione di ciascun territorio e delle prospettive di sviluppo dello stesso. Il Comune di Pesaro ha effettuato la scelta amministrativa di mantenere come servizio comunale la gestione delle scuole dell'infanzia, infatti si evidenzia che il 46% degli alunni di età compresa tra i 3 e 5 anni frequenta le scuole materne comunali. Il cartogramma sottostante raffigura i bacini di utenza degli asili comunali.

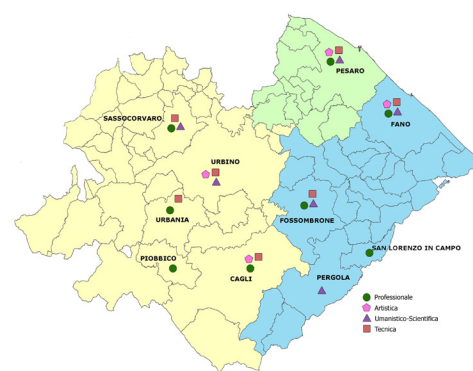


Per quanto riguarda i tassi di partecipazione delle scuole di ordine superiore all'infanzia nel comune di Pesaro (alunni dai 6 ai 18 anni) si segnala che il tasso relativo alla scuola primaria si attesta sul 91% in quanto non include il dato delle scuole paritarie. Nelle scuole secondarie di 1° e 2° grado il tasso di partecipazione supera invece il 100%, accogliendo alunni provenienti anche dai territori limitrofi, soprattutto per quanto riguarda le scuole secondarie di 2° grado.

Alunni e tasso di partecipazione nel Comune di Pesaro

Tipo di scuola	Tasso di partecipazione
Scuole d'infanzia *	101,5
di cui: statali	37,0
comunali	46,1
paritarie	18,5
Scuole Primarie **	91,3
Scuole Secondarie di I° **	105,5
Scuole Secondarie di II° **	170,1

* Fonte: Comune di Pesaro ** Fonte: Anagrafe scolastica regionale Provincia di Pesaro e Urbino-Indirizzi di studio negli IISS



Complessivamente nel territorio provinciale ci sono 20 Istituti di Istruzione Secondaria Superiore (IISS) statali e 35 plessi scolastici, tra sedi principali e sedi distaccate, rappresentati nel cartogramma sopra riportato all'interno dei 3 ambiti funzionali ed in corrispondenza del comune di localizzazione. Gli IISS, nati dalla unificazione di istituti che erogano diverse tipologie di corsi, sono stati costituiti per assicurare la necessaria varietà dei percorsi formativi in funzione della domanda di partecipazione all'istruzione espressa dalla popolazione scolastica.

Alunni e tasso di partecipazione nella provincia di PU

Tipo di scuola	Tasso di partecipazione totale	Tasso di partecipazione stranieri
Scuole d'infanzia	73,1	76,7
Scuole primarie	97,8	108,2
Scuole secondarie di I°	104,0	129,9
Scuole secondarie di II°	91,3	77,6

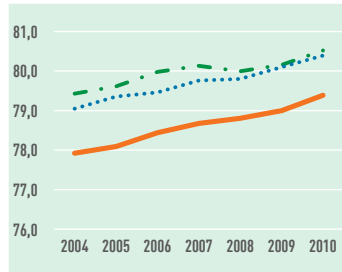
Fonte: Anagrafe scolastica regionale

Il tasso di partecipazione totale alla scuola dell'infanzia nel territorio provinciale supera il 73%. La partecipazione scolastica al ciclo primario, non includendo il dato delle scuole paritarie, si attesta complessivamente intorno al 98%. Il tasso nelle scuole secondarie di I° supera il 100% mentre diminuisce per gli IISS, non più scuola dell'obbligo. Il dato riferito alla popolazione scolastica straniera si attesta su un valore percentuale particolarmente elevato fino alla scuola secondaria di I°, presumibilmente per effetto della presenza di alunni non residenti o in età maggiore a quella teorica del ciclo frequentato, dovuta sia a ripetenze sia agli esiti della valutazione in ingresso del livello di competenze linguistiche e della preparazione scolastica pregressa.

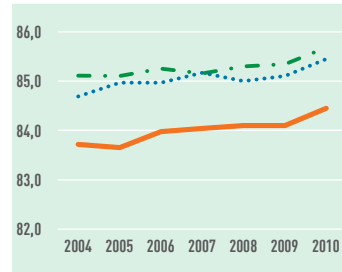
LEGENDA

- Comune
- Provincia
- Regione
- Italia

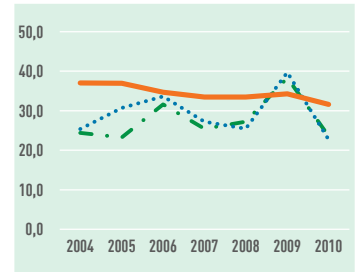
SPERANZA DI VITA ALLA NASCITA – MASCHI (NUMERO MEDIO DI ANNI)



SPERANZA DI VITA ALLA NASCITA – FEMMINE (NUMERO MEDIO DI ANNI)



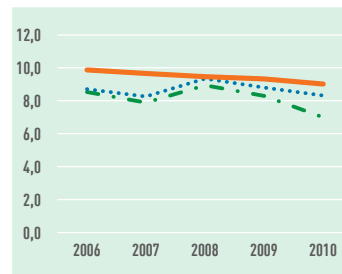
TASSO DI MORTALITÀ INFANTILE (PER 10.000 NATI VIVI)



TASSO STANDARDIZZATO DI MORTALITÀ PER ACCIDENTI DI TRASPORTO (PER 10.000 PERSONE DI 15-34)



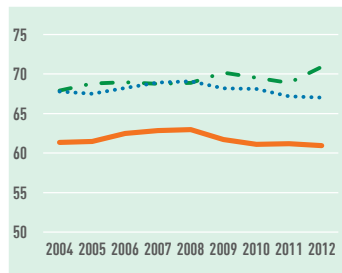
TASSO STANDARDIZZATO DI MORTALITÀ PER TUMORE (PER 10.000 PERSONE DI 20-64)



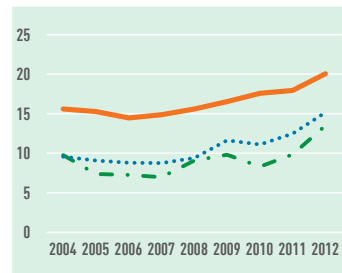
TASSO STANDARDIZZATO DI MORTALITÀ PER DEMENZE E MALATTIE DEL SISTEMA NERVOSO (PER 10.000 PERSONE DI 65 ANNI E PIÙ)



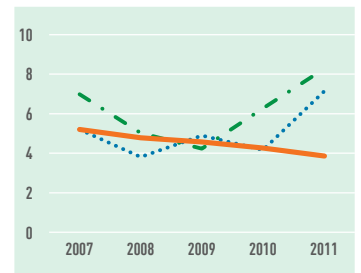
TASSO DI OCCUPAZIONE 20-64 ANNI (PER 100 PERSONE DI 20-64 ANNI)



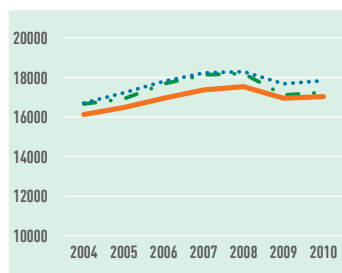
TASSO DI MANCATA PARTECIPAZIONE AL LAVORO (PER 100 FORZE DI LAVORO E PARTE DELLE FORZE DI LAVORO POTENZIALI)



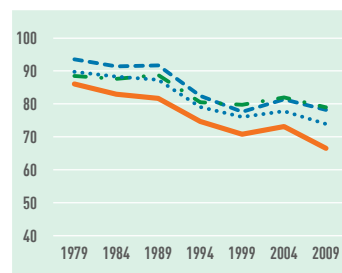
TASSO DI INFORTUNI MORTALI (PER 100.000 OCCUPATI)



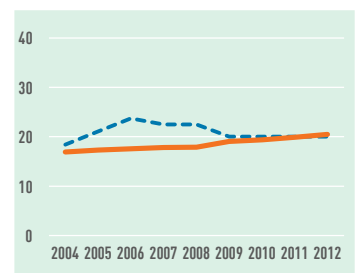
REDDITO DISPONIBILE PRO CAPITE DELLE FAMIGLIE CONSUMATRICI (EURO)



PARTECIPAZIONE ELETTORALE (PER 100 AVENTI DIRITTO)



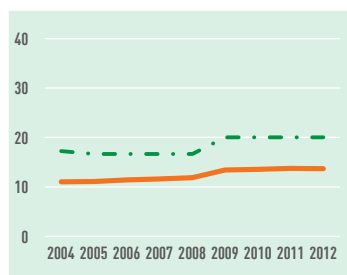
DONNE NEI CONSIGLI COMUNALI (PER 100 ELETTI)



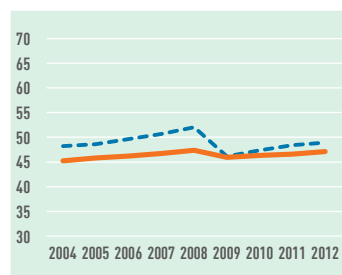
LEGENDA

- Comune
- Provincia
- Regione
- Italia

DONNE NEI CONSIGLI PROVINCIALI (PER 100 ELETTI)



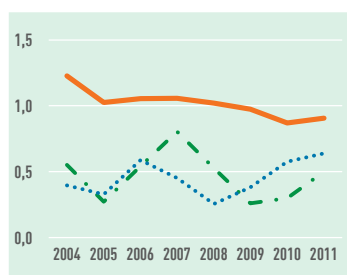
ETÀ MEDIA DEI CONSIGLIERI COMUNALI (ANNI)



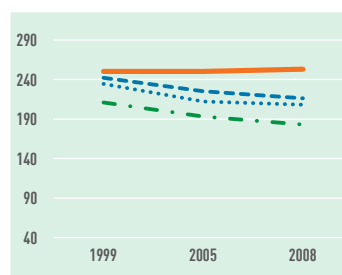
ETÀ MEDIA DEI CONSIGLIERI PROVINCIALI (ANNI)



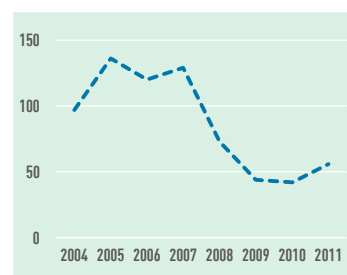
TASSO DI OMICIDI (PER 100.000 ABITANTI)



ACQUA POTABILE (LITRI PER ABITANTE AL GIORNO)



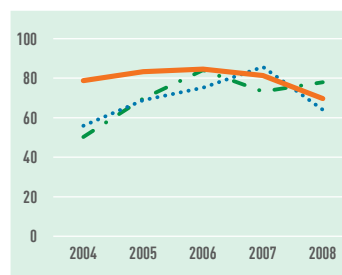
QUALITÀ DELL'ARIA URBANA (NUMERO DI SUPERAMENTI DEL VALORE LIMITE GIORNALIERO DI PM₁₀)



DISPONIBILITÀ DI VERDE URBANO (M² PER ABITANTE)



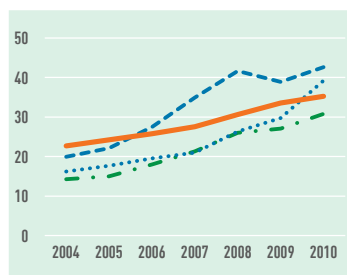
PROPENSIONE ALLA BREVETTAZIONE (PER MILIONE DI ABITANTI)



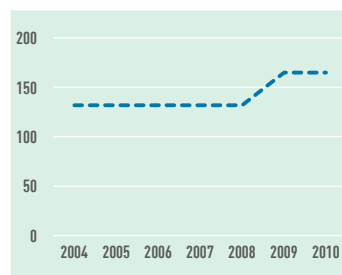
PRESA IN CARICO DELL'UTENZA PER I SERVIZI COMUNALI PER L'INFANZIA (PER 100 BAMBINI DI 0-2 ANNI)



RACCOLTA DIFFERENZIATA DEI RIFIUTI URBANI (PERCENTUALE SUL TOTALE DEI RIFIUTI URBANI RACCOLTI)



DENSITÀ DELLE RETI URBANE DI TPL (KM PER KM² DI SUPERFICIE COMUNALE)



Le tavole statistiche relative agli indicatori sono scaricabili all'indirizzo:
<http://www.istat.it/archivio/92375>

Tavola 1 – Indicatori Bes per comune, provincia, regione e ripartizione geografica: Pesaro e Urbino

INDICATORI	Anno	Unità di misura	Comune(b)	Provincia	Regione	Ripartizione	Italia
SALUTE							
Speranza di vita alla nascita - maschi	2010	Numero medio di anni	...	80,5	80,4	79,7	79,4
Speranza di vita alla nascita - femmine	2010	Numero medio di anni	...	85,7	85,4	84,7	84,4
Tasso di mortalità infantile	2010	Per 10.000 nati vivi	...	23,6	22,7	28,9	31,6
Tasso standardizzato di mortalità per incidenti di trasporto	2010	Per 10.000 persone di 15-34 anni	...	1,4	1,1	1,2	1,0
Tasso standardizzato di mortalità per tumore	2010	Per 10.000 persone di 20-64 anni	...	7,0	8,3	8,9	9,0
Tasso standardizzato di mortalità per demenze e malattie del sistema nervoso	2010	Per 10.000 persone di 65 anni e più	...	28,1	28,3	23,9	25,2
ISTRUZIONE E FORMAZIONE							
Livello di competenza alfabetica degli studenti	2011/2012	Punteggio medio	208,2	203,9	203,9	196,8	200,0
Livello di competenza numerica degli studenti	2011/2012	Punteggio medio	202,9	203,1	203,4	196,0	200,0
LAVORO E CONCILIAZIONE DEI TEMPI DI VITA							
Tasso di occupazione 20-64 anni	2012	Per 100 persone di 20-64 anni	...	70,9	67,0	65,2	61,0
Tasso di mancata partecipazione al lavoro	2012	Per 100 forze di lavoro e parte delle forze di lavoro potenziali	...	13,5	15,1	16,2	20,0
Tasso di infortuni mortali	2011	Per 100.000 occupati	...	8,3	7,1	3,6	3,9
BENESSERE ECONOMICO							
Reddito disponibile pro capite delle famiglie consumatrici	2010	Euro	78,2	78,9	73,9	68,7	17,029
POLITICA E ISTITUZIONI							
Partecipazione elettorale	2009	Per 100 aventi diritto	78,2	78,9	73,9	68,7	66,5
Donne nei Consigli Comunali	2012	Per 100 eletti	20,0	23,4	20,5
Donne nei Consigli Provinciali	2012	Per 100 eletti	...	20,0	...	19,5	13,7
Età media dei consiglieri comunali	2012	Anni	48,9	47,8	47,1
Età media dei consiglieri provinciali	2012	Anni	...	50,1	...	51,0	50,9
SICUREZZA							
Tasso di omicidi	2011	Per 100.000 abitanti	...	0,5	0,6	0,7	0,9
PAESAGGIO E PATRIMONIO CULTURALE							
Densità di Verde storico e Parchi urbani di notevole interesse pubblico	2011	m ² per 100 m ² di superficie dei centri abitati dei capoluoghi	1,4	5,1 (a)
Consistenza del tessuto urbano storico	2001	Per 100 edifici costruiti prima del 1919	68,2	64,6	64,1	69,2	61,8
AMBIENTE							
Acqua potabile	2012	Litri per abitante al giorno	...	70,9	67,0	65,2	253
Qualità dell'aria urbana	2012	Numero di superamenti del valore limite giornaliero PM ₁₀	...	13,5	15,1	16,2	54,4 (a)
Disponibilità di verde urbano	2011	m ² per abitante	...	8,3	7,1	3,6	106,4 (a)
RICERCA E INNOVAZIONE							
Propensione alla brevetazione	2008	Per milione di abitanti	...	78,0	64,0	50,8	69,6
QUALITÀ DEI SERVIZI							
Pressa in carico dell'utenza per i servizi comunali per l'infanzia	2010	Per 100 bambini di 0-2 anni	...	18,8	16,9	17,9	14,0
Raccolta differenziata dei rifiuti urbani	2010	Percentuale sul totale dei rifiuti urbani raccolti	42,6	30,8	39,2	27,1	35,3
Densità delle reti urbane di TPL	2010	Km per Km ² di superficie comunale	145,0	121,0 (a)

(a) Il termine Italia si riferisce al complesso dei comuni capoluogo di provincia; (b) I valori comunali si riferiscono solo al comune di Pesaro