

I NUMERI DEL TERRITORIO

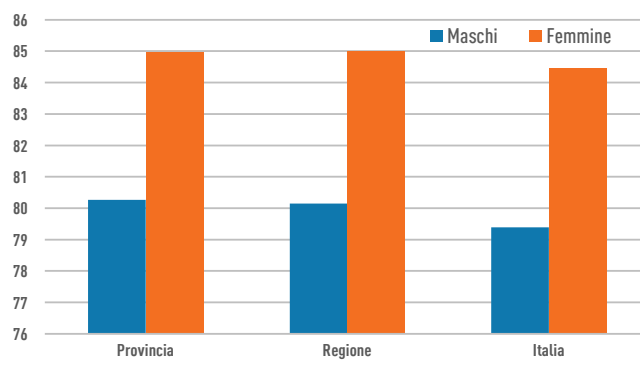
| | Capoluogo | Provincia |
|------------------------------------|-----------|-----------|
| Abitanti al 9.10.2011 | 358.079 | 973.145 |
| Superficie (km ²) | 102,4 | 3.514,4 |
| Densità (ab. per km ²) | 3.496,5 | 276,9 |

SALUTE

Secondo le stime relative al 2010, la vita media nella provincia di Firenze è pari a 80,3 anni per gli uomini e a 85,0 per le donne. Si tratta di valori leggermente superiori sia rispetto a quelli del Centro sia rispetto a quelli nazionali per entrambi i generi e in particolare per gli uomini.

Speranza di vita alla nascita per sesso (in anni)

Anno 2010



Fonte:
Istat, Indagine sui decessi e sulle cause di morte

Rispetto al 2004, la vita media nella provincia di Firenze è aumentata di 0,6 anni per gli uomini e di 0,2 per le donne, secondo una tendenza riscontrabile anche a livello nazionale e ripartizionale. Si riducono le differenze di genere: il vantaggio femminile, che nel 2004 era di 5,1 anni, si riduce a 4,7 nel 2010.

Nel periodo 2004-2010 l'andamento dei tassi di mortalità infantile nella provincia di Firenze è caratterizzato da forti oscillazioni: nel 2004 è pari a 28,5 per 10.000 nati vivi, inferiore

al livello regionale, ripartizionale e nazionale, poi sale e raggiunge valori superiori a 35 nel 2006 e 2007 per scendere nel 2008 sotto i 25 e crescere di nuovo nel 2009 e 2010 quando supera ancora il livello di regione, Centro e Italia. Per genere lo scarto più significativo si osserva a livello provinciale nel 2009, quando la mortalità maschile è 49 contro il 12 di quella femminile. Nel 2010, la mortalità per incidenti con mezzi di trasporto, che caratterizza i rischi di morte dei giovani, è risultata pari a 0,7 per 10 mila abitanti in età 15-34 anni nella provincia di Firenze, un valore inferiore a quello della regione, del Centro e dell'Italia. Il valore provinciale ha sempre registrato livelli inferiori, nonostante lo scarto si sia andato riducendo dal 2006 al 2009 per poi ricrescere nel 2010. I valori della mortalità per gli uomini sono decisamente più elevati di quelli delle donne.

La mortalità per tumore in età 20-64 anni nella provincia di Firenze è pari a 8,8 per 10 mila abitanti nel 2010, in calo rispetto al 2006 quando era 9,6. Analogo andamento si rileva per i dati regionali, ripartizionali e nazionali. I livelli di mortalità per tumore nelle femmine risultano più bassi di quelli maschili.

La mortalità per demenze e malattie del sistema nervoso in età senile nella provincia di Firenze si colloca su livelli leggermente superiori a quelli regionali, ripartizionali e nazionali, toccando il massimo nel 2009 con 27,7 per 10.000 abitanti; solo nel 2010, seguendo la tendenza complessiva, il valore scende al 23,7, un punto in meno rispetto alla regione e 1,5 punti in meno rispetto all'Italia. I livelli di mortalità femminile risultano leggermente inferiori a quelli maschili.

ISTRUZIONE E FORMAZIONE

Sulla base dei dati provvisori del Censimento della popolazione 2011¹, nel comune di Firenze la percentuale di persone in età 25-64 anni con almeno il diploma superiore è pari al 70,9%, con prevalenza femminile, 73,7% contro il 67,7% dei maschi; tale valore risulta più basso rispetto alla media europea (dei 27 paesi Ue, pari a 73,4%) ma più elevato del livello italiano (56%)². Considerando la fascia di età 19-64 anni la quota di persone con almeno il diploma superiore sale al 71,5%, sempre con maggioranza femminile, 74,4% contro il 68,3% dei maschi. Per quanto riguarda la formazione universitaria si registra una quota di persone di 30-34 anni che hanno conseguito un titolo universitario del 40,0% (con maggioranza femminile al 46,4%), quasi doppia rispetto al valore italiano (20,3%) e più alta anche di quella europea (34,6%). Il divario fra generi nel comune rispecchia l'andamento nazionale ed europeo.

¹ Il comune di Firenze è stato autorizzato a pubblicare i dati provvisori dell'ultimo Censimento della popolazione, in quanto ha provveduto in maniera autonoma alla registrazione dei dati.

² Cfr. Istat, Cnel, Il benessere equo e sostenibile in Italia, 2013, pag. 42.

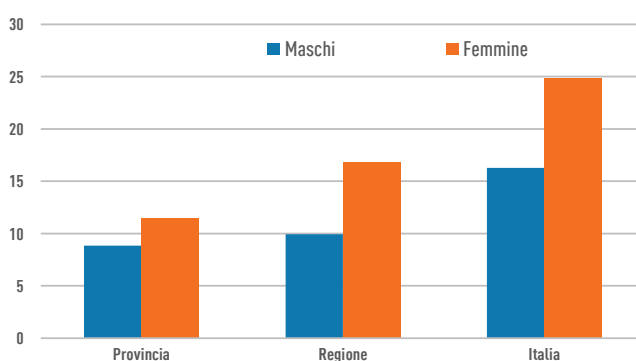
LAVORO E CONCILIAZIONE DEI TEMPI DI VITA

Nel 2012, su 100 persone da 20 a 64 anni residenti nella provincia di Firenze, 72 risultano occupate, 1 in meno di quanto registrato nel 2008, mentre nel quadriennio precedente il tasso di occupazione era cresciuto di quasi 2 punti percentuali. Tale livello occupazionale risulta nel 2012 superiore di 6,4 punti rispetto alla ripartizione di riferimento e di 10,6 punti rispetto alla media nazionale. La componente maschile e quella femminile seguono entrambe la dinamica di incremento dell'occupazione fino al 2008 e di decremento negli anni successivi. Il divario di genere, nonostante le frequenti oscillazioni, si mantiene al di sotto dei 20 punti percentuali (nel 2012 è di 15 punti), al contrario di quanto avviene al Centro e in Italia dove si nota un andamento decrescente più lineare ma caratterizzato da valori più elevati (19,2 e 21,1 rispettivamente per il 2012).

A ciò si può aggiungere che la rilevazione delle Forze di Lavoro nel comune di Firenze³ e nell'area fiorentina (Codice PSN FIR-0001) ha evidenziato per il comune di Firenze un tasso di occupazione 20-64 anni nel 2012 pari al 65%, un po' più basso di quello provinciale e regionale, in linea con il livello del Centro Italia e più elevato di quello nazionale. Per i maschi esso è pari a 69,5%, per le femmine 60,9%, differenza che nel comune è più contenuta rispetto a provincia, regione, ripartizione e intero Paese. Considerando il tasso di occupazione in età 18-75

Tasso di mancata partecipazione al lavoro della popolazione in età 15-74 anni per sesso

Anno 2012



Fonte:
Istat, Rilevazione sulle forze di lavoro

anni cambiano i valori ma il trend è analogo, crescente fino al 2008 e poi decrescente. Nel 2004 il tasso è pari al 47,1%, nel 2012 scende al 44,6%.

Il tasso di mancata partecipazione al lavoro, che considera non soltanto i disoccupati ma anche le forze di lavoro potenziali (inattivi che non cercano lavoro ma sono disponibili a lavorare), si attesta nel 2012 sul 10,1% nella provincia di Firenze (13,1% a livello regionale).

Si tratta di un livello inferiore di 6,1 punti percentuali rispetto a quello

del Centro e di 10 punti rispetto alla media nazionale. Per le donne, tale indicatore è pari all'11,5%, mentre per gli uomini si attesta all'8,8%, entrambi inferiori ai valori regionali. Gli effetti della crisi economica dopo il 2008 hanno portato a un incremento della mancata partecipazione al lavoro, che nella provincia di Firenze è stato di 1,9 punti percentuali (3,4 per i maschi, 0,2 per le femmine).

Inoltre, il tasso di disoccupazione calcolato sulla base della suddetta indagine campionaria comunale evidenzia una sostanziale stabilità attorno al 6% fino al 2008, seguita da un forte incremento con apice nel 2012, quando raggiunge l'11,4%.

Sia il tasso di occupazione 18-75 anni sia il tasso di disoccupazione seguono l'andamento dei valori nazionali.

La stessa indagine consente di ricavare anche alcuni indicatori legati all'insicurezza nel mercato del lavoro nel comune di Firenze. Nel 2012 la percentuale di occupati che ritengono molto o abbastanza probabile la perdita del proprio posto di lavoro nei prossimi 6 mesi è pari al 12,3%. I disoccupati che invece ritengono molto o abbastanza probabile di non riuscire a trovare un posto di lavoro nei prossimi 6 mesi è pari al 33,4%.

Si registra inoltre una lieve crescita della percentuale di occupati che ritengono il proprio salario o stipendio abbastanza o molto adeguato rispetto all'attività lavorativa svolta: si passa dal 52,8% del 2011 al 53,8% del 2012.

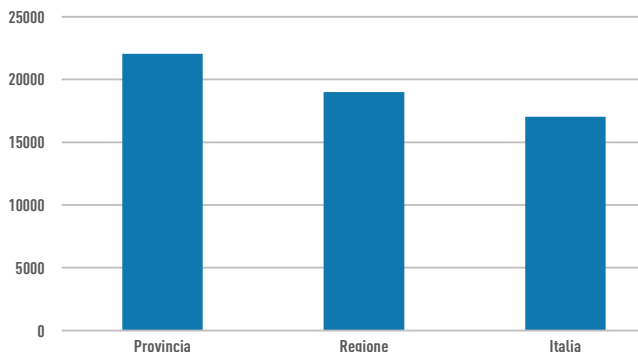
Infine, il tasso di mortalità per infortuni sul lavoro calcolato sui dati Inail nel 2011 è pari nella provincia di Firenze a 4,2 per 100.000 occupati, circa lo stesso valore del 2009, dopo che nel 2010 era sceso a 2,1. Più regolare la tendenza decrescente regionale, ripartizionale e nazionale.

³ Il rapporto sulle forze di lavoro a Firenze nel 2012 è consultabile sul bollettino mensile di statistica da pg. 49 (http://statistica.fi.it/opencms/multimedia/documents/1367329986069_bollettino_aprile13.pdf).

BENESSERE ECONOMICO

Reddito disponibile pro capite delle famiglie consumatrici (in euro)

Anno 2010



Fonte:
Istituto Tagliacarne

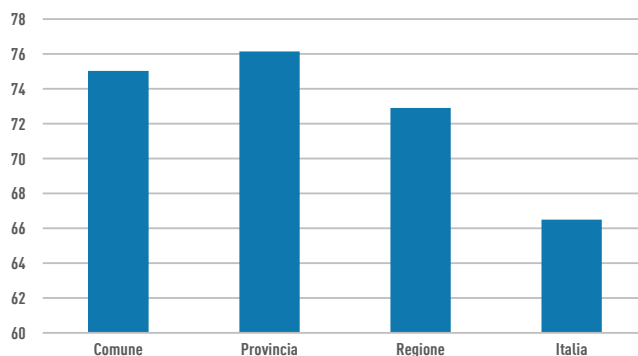
Nel 2010, il reddito disponibile pro capite delle famiglie consumatrici nella provincia di Firenze è risultato pari a 22.054 euro. Il valore della provincia è decisamente più alto di quello regionale (19.003 euro), ripartizionale (18.459) e nazionale (17.029).

POLITICA E ISTITUZIONI

La propensione alla partecipazione elettorale, osservata attraverso l'andamento dei dati delle elezioni del Parlamento Europeo, mostra nel comune capoluogo una tendenza alla diminuzione, che del resto si verifica anche a livello provinciale, regionale, ripartizionale e nazionale. La percentuale di persone di 18 anni e più che ha partecipato alla elezione del 2009 è stata pari al 75,0%, un valore superiore sia al dato regionale sia a quelli del Centro e del Paese, mentre la provincia si attesta su livelli di partecipazione lievemente più elevati (76,1%). La riduzione rispetto a 5 anni prima per il comune e la provincia di Firenze risulta inferiore a quella media regionale, nazionale e ripartizionale. Si osserva che anche nel lungo periodo la partecipazione elettorale nel comune e nella

Partecipazione elettorale (per 100 aventi diritto)

Anno 2009



Fonte:
Ministero dell' Interno

provincia ha subito una contrazione più limitata di quella che ha interessato la regione, il Centro e l'intero Paese.

La quota di donne elette nel consiglio comunale di Firenze nel 2004 è pari al 26,1%, superiore di circa 8-9 punti percentuali rispetto al Centro e all'intero Paese. Nel 2009 e negli anni successivi sale al 28,3%, un dato superiore a quelli del Centro e della media nazionale, dove il progressivo aumento della quota di

donne nei consigli comunali giunge ad un valore massimo nel 2012 pari a 20,5%.

Analogamente si osserva che nel consiglio provinciale di Firenze la percentuale di donne è del 22,2% nel 2004, valore superiore sia a quello del Centro (+8 punti percentuali) sia a quello nazionale (+11 punti percentuali). Dal 2009 la quota aumenta a livello sia ripartizionale sia nazionale raggiungendo nel 2012 rispettivamente il 17,5% e il 13,7%, mentre nella provincia scende al 16,7%.

Nel quinquennio 2004-2008 si osserva un incremento dell'età media sia dei Consiglieri comunali sia dei Consiglieri provinciali di Firenze, da 46 a 50 anni. Stesso andamento si registra a livello ripartizionale e nazionale, con valori inferiori per i consiglieri comunali e superiori per quelli provinciali. Nel 2009 l'età media cala di 3 anni nel comune e di quasi 6 nella provincia per poi riprendere a crescere fino al 2012; stessa tendenza si verifica sia al Centro che nell'intero Paese, dove l'età media diminuisce di circa 2 anni.

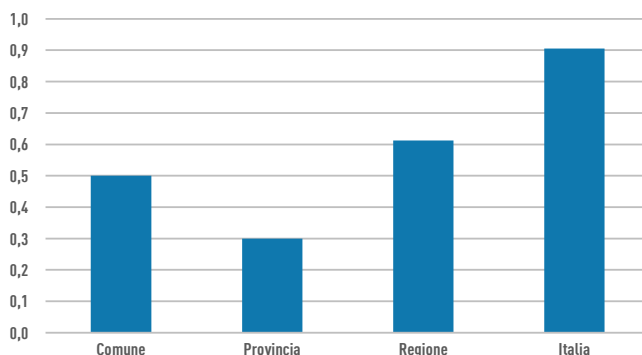
SICUREZZA

Nel 2011 il tasso di omicidi nel comune di Firenze è risultato pari a 0,5 per 100 mila abitanti: un valore lievemente superiore rispetto a quello provinciale (0,3) ma più basso dei dati di regione (0,6), Centro (0,7) e Italia (0,9). Nel corso degli anni, il fenomeno evidenzia delle oscillazioni, legate anche all'esiguità dei casi osservati; spicca il valore del tasso di omicidi del comune nel 2010 (1,9%), superiore di un punto percentuale a quello medio nazionale; aveva

superato il valore italiano solo nel 2004 e 2005.

Dalla rilevazione delle Forze di Lavoro nel Comune di Firenze e nell'area fiorentina (Codice PSN FIR-0001) per l'anno 2012 risulta che il 3,9% degli intervistati (residenti tra 18 e 75 anni) dichiara di vivere in una famiglia in cui un componente ha subito uno scippo, il 4,1% in una famiglia che ha invece subito un furto in appartamento e lo 0,8% un'aggressione in strada.

Tasso di omicidi (per 100.000 persone)
Anno 2011



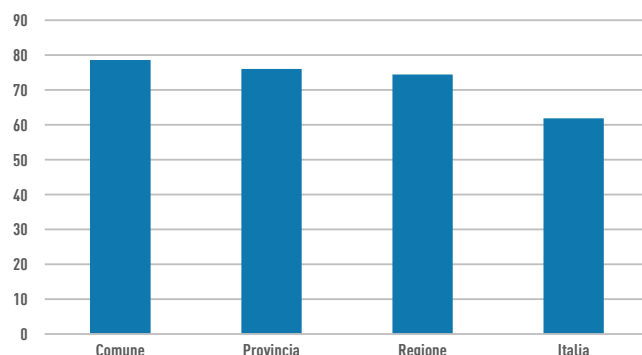
Fonte: Ministero dell'Interno, dati SDI

PAESAGGIO E PATRIMONIO CULTURALE

Nella città di Firenze, la presenza di aree verdi e parchi urbani di interesse storico o artistico nel 2011 rappresenta il 6,3% della superficie dei centri abitati. Per quanto riguarda invece lo

stato di conservazione degli edifici abitati, prendendo in considerazione quelli costruiti prima del 1919, nel comune di Firenze al 2001 il 78,6% di essi risulta in ottimo o buono stato. Si tratta di un valore superiore di 2,6 punti percentuali rispetto al corrispondente dato provinciale, di 4 punti rispetto al dato regionale, di quasi 10 rispetto a quello del Centro Italia e di quasi 16 punti maggiore anche del dato medio nazionale.

Consistenza del tessuto urbano storico (per 100 edifici costruiti prima del 1919)
Anno 2001



Fonte: Elaborazioni su dati Istat, 13° Censimento generale della popolazione e delle abitazioni, Censimento degli edifici

AMBIENTE

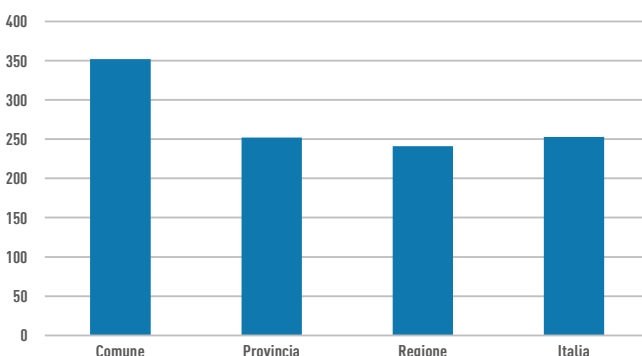
La densità di popolazione del comune di Firenze risulta essere particolarmente elevata, la più alta di tutti i capoluoghi della ripartizione compresa Roma.

Il volume pro capite giornaliero di acqua erogata nel comune di Firenze ha visto un incremento

tra il 1999 e il 2008, passando da 343 a 352 litri per abitante. La fruizione di acqua potabile da parte della collettività nel comune è stata di circa 100 litri superiore al livello medio nazionale, rimasto pressoché costante intorno ai 250 litri per abitante. La provincia, la regione e il Centro hanno registrato valori più prossimi al livello italiano.

Riguardo alla qualità dell'aria, il monitoraggio del materiale particolato PM₁₀ nel comune di Firenze ha evidenziato che nel 2011 il valo-

Acqua potabile (litri per abitante al giorno)
Anno 2008



Fonte: Istat, Censimento delle acque per uso civile

re limite per la protezione della salute umana è stato superato per 59 giorni, valore che per Firenze risulta il più contenuto dall'inizio del periodo osservato (2004). Guardando l'intera serie dal 2004, spicca un brusco calo nel 2005, una successiva fase di assestamento e un nuovo progressivo calo dal 2008.

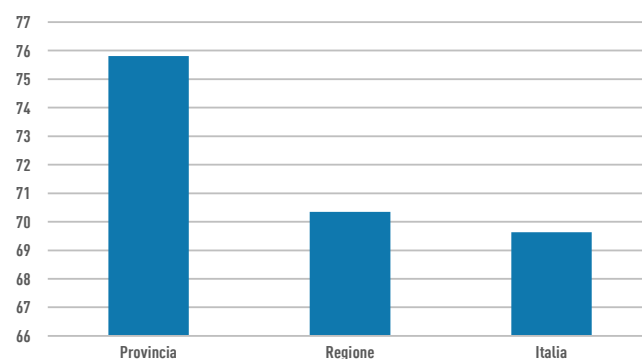
La dotazione di verde urbano a gestione pubblica presenta per il comune di Firenze un valore di 20,7 m² per abitante nel 2010, sostanzialmente immutato dal 2004.

RICERCA E INNOVAZIONE

Nella provincia di Firenze, il ruolo delle attività volte alla ricerca e innovazione, misurato attraverso il numero totale di domande di brevetto presentate all'Ufficio Europeo dei Brevetti (EPO), non risulta elevato ma supera lievemente il valore medio nazionale.

Propensione alla brevettazione (per milione di abitanti)

Anno 2008



Fonte: Istat, Eurostat

Infatti, nel 2008 la propensione alla brevettazione commisurata al numero di abitanti è risultata pari a 7,6 per 100.000, a fronte di un valore pari a 5,1 per il Centro e a 7 per regione e intero Paese. I dati degli anni precedenti mostrano come Firenze abbia registrato valori sempre superiori a quelli del Centro mentre abbia superato la media regionale e italiana solo nel 2006.

Nel comune di Firenze per l'anno 2012 la percentuale di possessori di PC che lo utilizzano anche per connettersi a Internet è pari al 94,7%, in significativa crescita dal 2004 quando la percentuale era stimata all'83,3%.

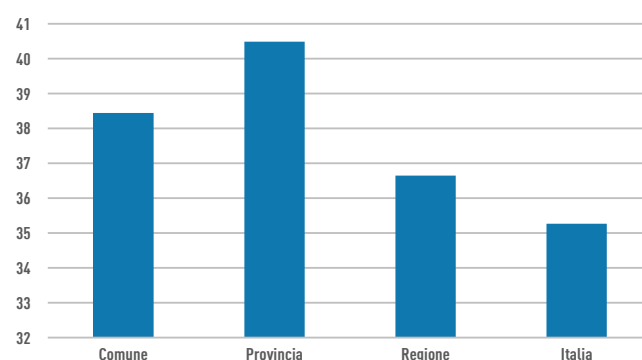
QUALITÀ DEI SERVIZI

Nel comune di Firenze il numero di bambini di 0-2 anni che hanno usufruito dei servizi per l'infanzia su 100 bambini potenzialmente utenti sale da 24 nel 2005 a 27 nel 2007, per poi subire una flessione fino al 2010 quando il numero di bambini è 26. Il valore torna a 27 nel 2012. In corrispondenza degli aumenti si osserva una diminuzione dell'utenza potenziale mentre le iscrizioni rimangono sostanzialmente invariate nel tempo. Nel 2010 la quota dei bambini utenti dei servizi per l'infanzia del comune di Firenze è più elevata sia rispetto a quella regionale (+5 punti percentuali), sia a quella ripartizionale (+8 punti) sia a quella nazionale (+12 punti). Minore è lo scarto dai dati provinciali, che il comune supera solo dal 2007.

La raccolta differenziata, che rappresenta la condizione necessaria per ridurre lo smaltimento in discarica dei rifiuti, nel comune di Firenze cresce costantemente dal 2004 passando dal 29,0% al 38,4% del 2010. Tale tendenza è registrata anche a livello ripartizionale e nazionale ma con valori inferiori. Il livello regionale è molto simile a quello comunale mentre la provincia registra valori sempre più elevati e nel 2010 supera la soglia del 40%. Secondo i dati più recenti, il comune sfiora tale soglia nel 2011 e 2012.

Raccolta differenziata dei rifiuti urbani (percentuale sul totale dei rifiuti urbani raccolti)

Anno 2010



Fonte: Istat, Elaborazione su dati Ispra

Il livello regionale è molto simile a quello comunale mentre la provincia registra valori sempre più elevati e nel 2010 supera la soglia del 40%. Secondo i dati più recenti, il comune sfiora tale soglia nel 2011 e 2012.

L'offerta di infrastrutture di trasporto, misurata attraverso i Km di reti urbane di trasporto pubblico per 100 km² di superficie comunale, evidenzia nel comune di Firenze una dotazione pari a 519,3 km nel 2010, superiore a quella rilevata nel 2004 (437,5 km).

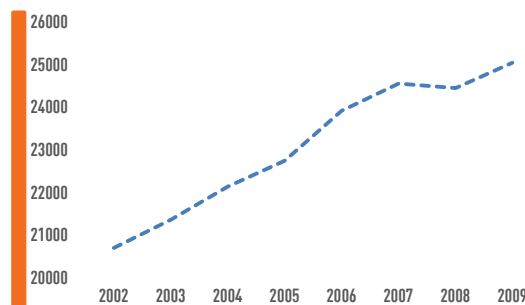
**A PROPOSITO
DI BENESSERE
ECONOMICO**

Anni 2002-2012

Il reddito totale medio dei dichiaranti nel comune di Firenze è stato misurato dai dati dell'Anagrafe tributaria, disponibili solo fino al periodo d'imposta 2009. Per il periodo d'imposta 2009 è 25.030,84 (a livello nazionale è 19.030), in aumento del 2,42% rispetto al 2008 (+0,8% a livello nazionale) quando era 24.439,01 (18.870 a livello nazionale). Tale reddito è incrementato notevolmente (+21%) rispetto al 2002 quando risultava pari a 20.686,76 . L'unica annualità caratterizzata da una seppur lieve flessione del reddito totale è stata quella del 2008, ma tale perdita viene però ampiamente recuperata nel 2009. Dalla rilevazione delle forze di lavoro nel comune di Firenze e nell'area fiorentina si ha

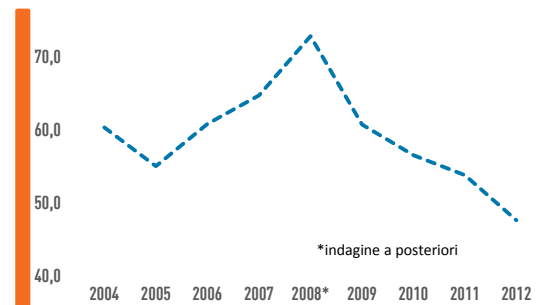
la percentuale di residenti che vivono in casa di proprietà del nucleo familiare. Si passa dal 78,9% del 2005 all'80,2 del 2012.

L'indagine comunale sulle vacanze estive (codice PSN FIR-0007) fornisce dati relativi all'intenzione di andare in vacanza. I risultati mostrano che fino al 2008 la quota di coloro che dichiarano di trascorrere un periodo di vacanza in estate aumenta passando dal 60,2% al 72,7%; dal 2009 si registra una progressiva diminuzione, solo in piccola parte compensata da coloro che si concederanno qualche fine settimana di vacanza, per giungere al 47,5% del 2012. Quasi invariato il numero medio di giorni di vacanza, che oscilla fra i 20 e i 27 giorni.



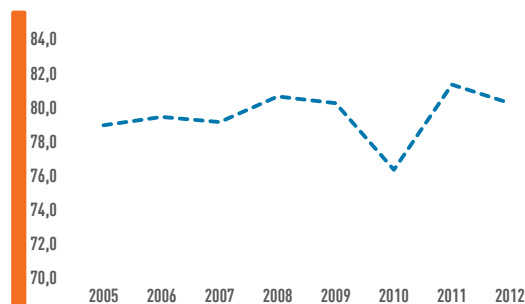
Comune di Firenze
Reddito medio dei residenti dichiaranti (euro)
Anni 2002 - 2009

Fonte: elaborazione ufficio comunale di statistica su dati Ministero dell'Economia e delle Finanze



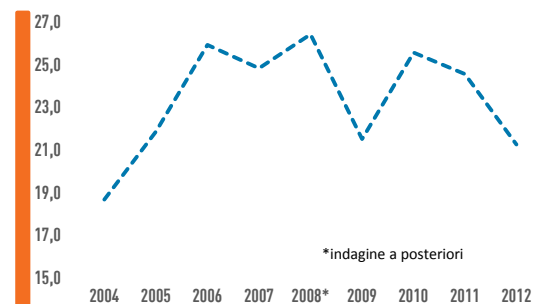
Comune di Firenze
Intenzione di andare in vacanza (per 100 residenti)
Anni 2004 - 2012

Fonte: Comune di Firenze



Comune di Firenze
Residenti in casa di proprietà del nucleo familiare (per 100 residenti)
Anni 2005 - 2012

Fonte: Comune di Firenze



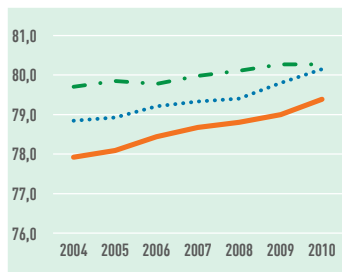
Comune di Firenze
Numero medio di giorni di vacanza (giorni)
Anni 2004 - 2012

Fonte: Comune di Firenze

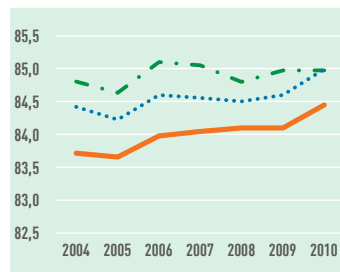
LEGENDA

- Comune
- Provincia
- ... Regione
- Italia

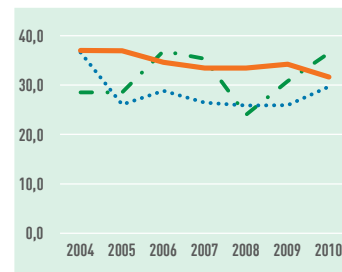
SPERANZA DI VITA ALLA NASCITA – MASCHI
(NUMERO MEDIO DI ANNI)



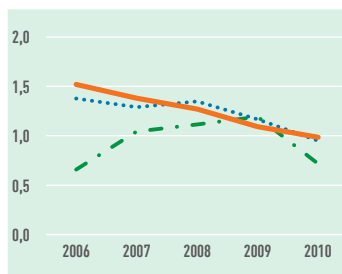
SPERANZA DI VITA ALLA NASCITA – FEMMINE
(NUMERO MEDIO DI ANNI)



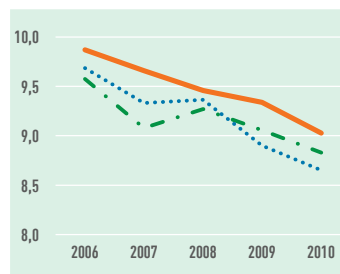
TASSO DI MORTALITÀ INFANTILE
(PER 10.000 NATI VIVI)



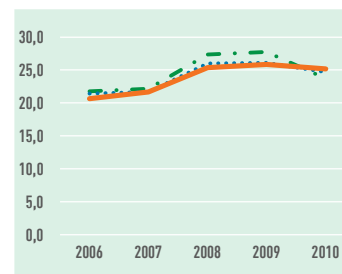
TASSO STANDARDIZZATO DI MORTALITÀ
PER ACCIDENTI DI TRASPORTO
(PER 10.000 PERSONE DI 15-34)



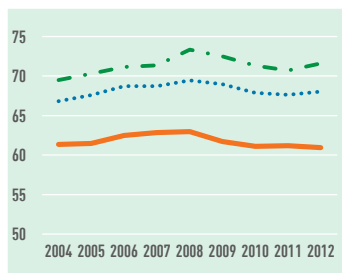
TASSO STANDARDIZZATO DI MORTALITÀ
PER TUMORE (PER 10.000 PERSONE DI 20-64)



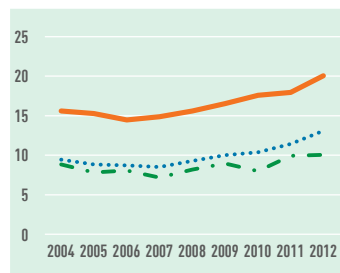
TASSO STANDARDIZZATO DI MORTALITÀ PER
DEMENTE E MALATTIE DEL SISTEMA NERVOSO
(PER 10.000 PERSONE DI 65 ANNI E PIÙ)



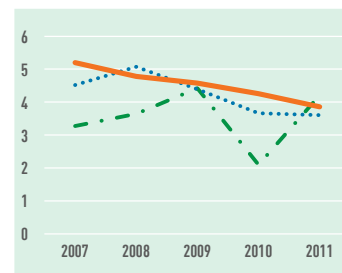
TASSO DI OCCUPAZIONE 20-64 ANNI (PER 100
PERSONE DI 20-64 ANNI)



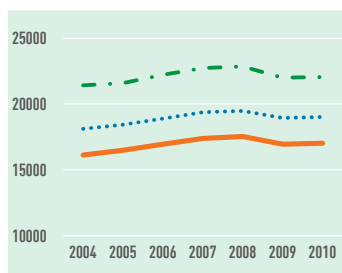
TASSO DI MANCATA PARTECIPAZIONE
AL LAVORO (PER 100 FORZE DI LAVORO E PARTE
DELLE FORZE DI LAVORO POTENZIALI)



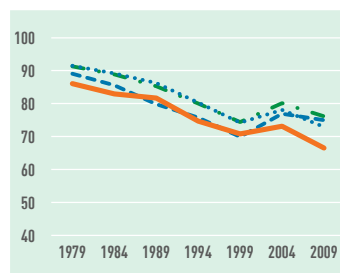
TASSO DI INFORTUNI MORTALI
(PER 100.000 OCCUPATI)



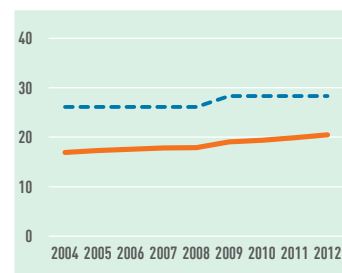
REDDITO DISPONIBILE PRO CAPITE DELLE
FAMIGLIE CONSUMATRICI (EURO)



PARTECIPAZIONE ELETTORALE (PER 100 AVENTI
DIRITTO)



DONNE NEI CONSIGLI COMUNALI
(PER 100 ELETTI)

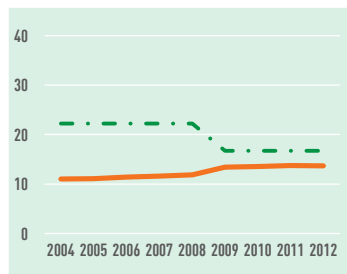


SERIE STORICHE DEGLI INDICATORI BES

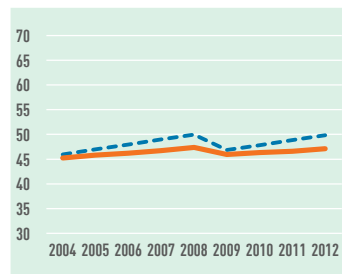
LEGENDA

- Comune
- Provincia
- Regione
- Italia

DONNE NEI CONSIGLI PROVINCIALI (PER 100 ELETTI)



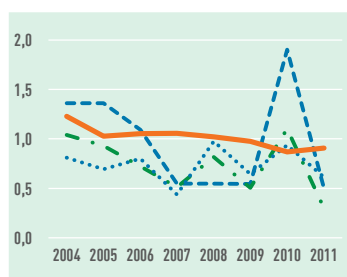
ETÀ MEDIA DEI CONSIGLIERI COMUNALI (ANNI)



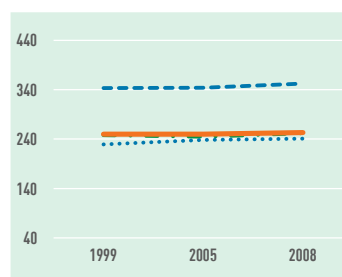
ETÀ MEDIA DEI CONSIGLIERI PROVINCIALI (ANNI)



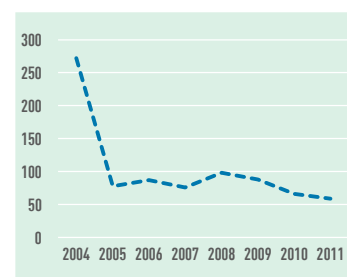
TASSO DI OMICIDI (PER 100.000 ABITANTI)



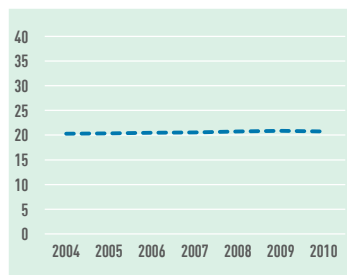
ACQUA POTABILE (LITRI PER ABITANTE AL GIORNO)



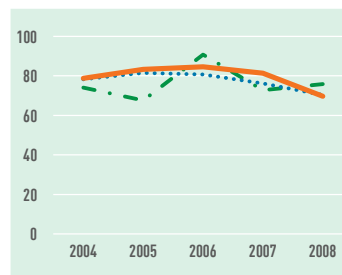
QUALITÀ DELL'ARIA URBANA (NUMERO DI SUPERAMENTI DEL VALORE LIMITE GIORNALIERO DI PM₁₀)



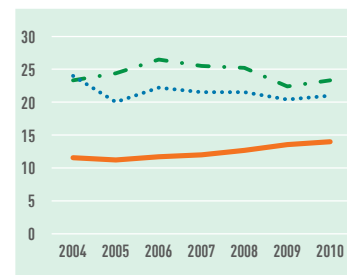
DISPONIBILITÀ DI VERDE URBANO (M² PER ABITANTE)



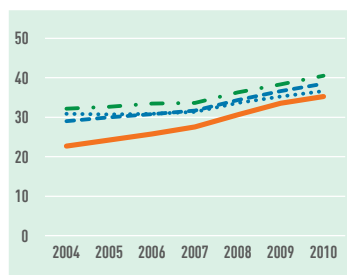
PROPENSIONE ALLA BREVETTAZIONE (PER MILIONE DI ABITANTI)



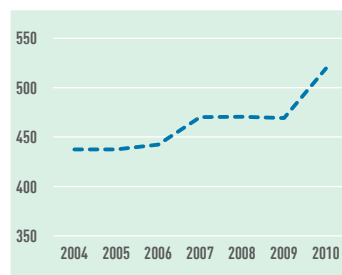
PRESA IN CARICO DELL'UTENZA PER I SERVIZI COMUNALI PER L'INFANZIA (PER 100 BAMBINI DI 0-2 ANNI)



RACCOLTA DIFFERENZIATA DEI RIFIUTI URBANI (PERCENTUALE SUL TOTALE DEI RIFIUTI URBANI RACCOLTI)



DENSITÀ DELLE RETI URBANE DI TPL (KM PER KM² DI SUPERFICIE COMUNALE)



Le tavole statistiche relative agli indicatori sono scaricabili all'indirizzo:
<http://www.istat.it/archivio/92375>

Tavola 1 – Indicatori Bes per comune, provincia, regione e ripartizione geografica: Firenze

| INDICATORI | Anno | Unità di misura | Comune | Provincia | Regione | Ripartizione | Italia |
|--|-----------|---|--------|-----------|---------|--------------|-----------|
| SALUTE | | | | | | | |
| Speranza di vita alla nascita - maschi | 2010 | Numero medio di anni | ... | 80,3 | 80,2 | 79,7 | 79,4 |
| Speranza di vita alla nascita - femmine | 2010 | Numero medio di anni | ... | 85,0 | 85,0 | 84,7 | 84,4 |
| Tasso di mortalità infantile | 2010 | Per 10.000 nati vivi | ... | 36,5 | 29,7 | 28,9 | 31,6 |
| Tasso standardizzato di mortalità per incidenti di trasporto | 2010 | Per 10.000 persone di 15-34 anni | ... | 0,7 | 0,9 | 1,2 | 1,0 |
| Tasso standardizzato di mortalità per tumore | 2010 | Per 10.000 persone di 20-64 anni | ... | 8,8 | 8,7 | 8,9 | 9,0 |
| Tasso standardizzato di mortalità per demenze e malattie del sistema nervoso | 2010 | Per 10.000 persone di 65 anni e più | ... | 23,7 | 24,7 | 23,9 | 25,2 |
| ISTRUZIONE E FORMAZIONE | | | | | | | |
| Livello di competenza alfabetica degli studenti | 2011/2012 | Punteggio medio | 191,7 | 197,1 | 199,4 | 196,8 | 200,0 |
| Livello di competenza numerica degli studenti | 2011/2012 | Punteggio medio | 195,1 | 199,2 | 196,7 | 196,0 | 200,0 |
| LAVORO E CONCILIAZIONE DEI TEMPI DI VITA | | | | | | | |
| Tasso di occupazione 20-64 anni | 2012 | Per 100 persone di 20-64 anni | ... | 71,6 | 68,0 | 65,2 | 61,0 |
| Tasso di mancata partecipazione al lavoro | 2012 | Per 100 forze di lavoro e parte delle forze di lavoro potenziali | ... | 10,1 | 13,1 | 16,2 | 20,0 |
| Tasso di infortuni mortali | 2011 | Per 100.000 occupati | ... | 4,2 | 3,6 | 3,6 | 3,9 |
| BENESSERE ECONOMICO | | | | | | | |
| Reddito disponibile pro capite delle famiglie consumatrici | 2010 | Euro | ... | 22.054 | 19.003 | 18.459 | 17.029 |
| POLITICA E ISTITUZIONI | | | | | | | |
| Partecipazione elettorale | 2009 | Per 100 aventi diritto | 75,0 | 76,1 | 72,9 | 68,7 | 66,5 |
| Donne nei Consigli Comunali | 2012 | Per 100 eletti | 28,3 | ... | ... | 23,4 | 20,5 |
| Donne nei Consigli Provinciali | 2012 | Per 100 eletti | ... | 16,7 | ... | 19,5 | 13,7 |
| Età media dei consiglieri comunali | 2012 | Anni | 49,8 | ... | ... | 47,8 | 47,1 |
| Età media dei consiglieri provinciali | 2012 | Anni | ... | 46,8 | ... | 51,0 | 50,9 |
| SICUREZZA | | | | | | | |
| Tasso di omicidi | 2011 | Per 100.000 abitanti | 0,5 | 0,3 | 0,6 | 0,7 | 0,9 |
| PAESAGGIO E PATRIMONIO CULTURALE | | | | | | | |
| Densità di Verde storico e Parchi urbani di notevole interesse pubblico | 2011 | m ² per 100 m ² di superficie dei centri abitati dei capoluoghi | 6,3 | ... | ... | ... | 5,1 (a) |
| Consistenza del tessuto urbano storico | 2001 | Per 100 edifici costruiti prima del 1919 | 78,6 | 76,0 | 74,4 | 69,2 | 61,8 |
| AMBIENTE | | | | | | | |
| Acqua potabile | 2012 | Litri per abitante al giorno | 352 | 252 | 241 | 263 | 253 |
| Qualità dell'aria urbana | 2012 | Numero di superamenti del valore limite giornaliero PM ₁₀ | 59 | ... | ... | ... | 54,4 (a) |
| Disponibilità di verde urbano | 2011 | m ² per abitante | 20,7 | ... | ... | ... | 106,4 (a) |
| RICERCA E INNOVAZIONE | | | | | | | |
| Propensione alla brevetazione | 2008 | Per milione di abitanti | ... | 75,8 | 70,3 | 50,8 | 69,6 |
| QUALITÀ DEI SERVIZI | | | | | | | |
| Pressa in carico dell'utenza per i servizi comunali per l'infanzia | 2010 | Per 100 bambini di 0-2 anni | ... | 23,3 | 21,0 | 17,9 | 14,0 |
| Raccolta differenziata dei rifiuti urbani | 2010 | Percentuale sul totale dei rifiuti urbani raccolti | 38,4 | 40,5 | 36,6 | 27,1 | 35,3 |
| Densità delle reti urbane di TPL | 2010 | Km per Km ² di superficie comunale | 519,3 | ... | ... | ... | 121,0 (a) |

(a) Il termine Italia si riferisce al complesso dei comuni capoluogo di provincia