

I trimestre 2013

PREZZI ALLA PRODUZIONE DEI SERVIZI

■ A partire dai dati riferiti al primo trimestre 2013 gli indici concatenati dei prezzi alla produzione dei *servizi postali e delle attività di corriere espresso* e dei *servizi di telecomunicazione* sono diffusi nella nuova base di riferimento 2010=100; di conseguenza i dati già diffusi, relativi agli anni 2006-2012, calcolati in base 2006=100, vengono adesso espressi nella nuova base. Ulteriori informazioni sul passaggio alla nuova base sono riportate nella nota metodologica allegata.

■ Gli indici concatenati dei prezzi alla produzione dei *servizi di trasporto marittimo* e dei *servizi di trasporto aereo*, pubblicati per la prima volta a marzo 2013, vengono calcolati sin dall'inizio nella base di riferimento 2010=100.

■ Nel primo trimestre del 2013 l'indice dei prezzi alla produzione dei *servizi postali e delle attività di corriere espresso*, con base 2010=100, è aumentato dell'1,7% rispetto al trimestre precedente e dello 0,2% rispetto al corrispondente periodo del 2012.

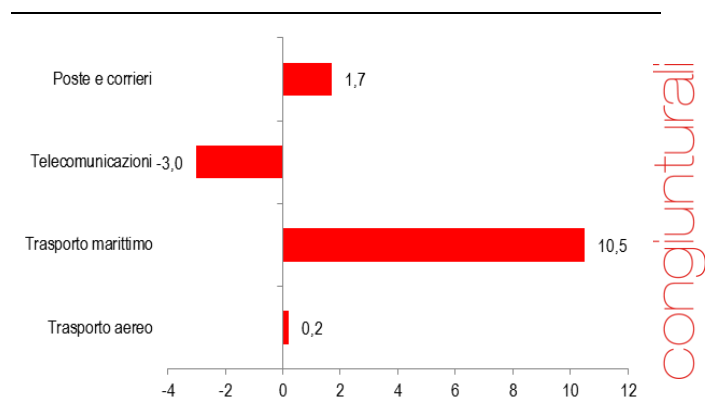
■ Nello stesso periodo del 2013 l'indice totale dei prezzi alla produzione dei *servizi di telecomunicazione*, con base 2010=100, è diminuito in termini congiunturali del 3,0% e in termini tendenziali del 9,0%.

■ Nel primo trimestre del 2013 l'indice dei prezzi alla produzione dei *servizi di trasporto marittimo*, con base 2010=100, è aumentato del 10,5% rispetto al trimestre precedente e del 6,2% rispetto al corrispondente periodo del 2012.

■ Sempre nel primo trimestre del 2013, l'indice totale dei prezzi alla produzione dei *servizi di trasporto aereo*, con base 2010=100, è aumentato dello 0,2% rispetto al trimestre precedente e dell'1,2% rispetto al primo trimestre del 2012.

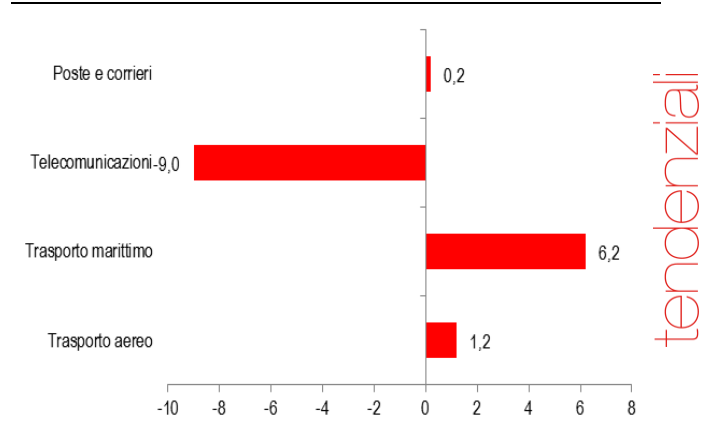
PREZZI ALLA PRODUZIONE DEI SERVIZI

I trimestre 2013, variazioni percentuali sul periodo precedente.



PREZZI ALLA PRODUZIONE DEI SERVIZI

I trimestre 2013, variazioni percentuali sul corrispondente periodo dell'anno precedente



Servizi postali e attività di corriere espresso

L'indice dei prezzi alla produzione dei servizi postali e delle attività di corriere espresso misura l'evoluzione dei prezzi dei servizi *business* venduti da operatori del settore postale sotto obbligo di servizio universale e del settore dei corrieri espressi ad altre imprese e alla Pubblica Amministrazione.

La serie storica dei dati inizia dal I trimestre 2006 (si vedano le serie storiche allegate).

PROSPETTO 1. PREZZI ALLA PRODUZIONE DEI SERVIZI POSTALI E DELLE ATTIVITÀ DI CORRIERE ESPRESSO

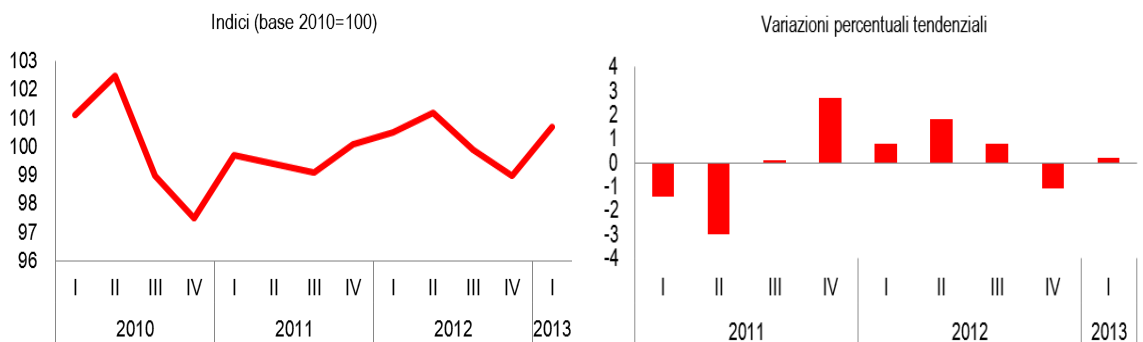
I trimestre 2013, Indici e variazioni percentuali (base 2010=100)

Periodo	Servizi postali e attività di corriere espresso		
	Indice	Variazioni percentuali	
		Rispetto al periodo precedente	Rispetto al corrispondente periodo dell'anno precedente
I trim. 2013	100,7	1,7	0,2

Nel primo trimestre 2013 l'indice dei prezzi alla produzione dei servizi postali e delle attività di corriere espresso è aumentato dell'1,7% in termini congiunturali e dello 0,2% in termini tendenziali.

FIGURA 1. PREZZI ALLA PRODUZIONE DEI SERVIZI POSTALI E DELLE ATTIVITÀ DI CORRIERE ESPRESSO

I trimestre 2010 - I trimestre 2013, (base 2010=100)



Servizi di telecomunicazione

L'indice dei prezzi alla produzione dei servizi di telecomunicazione misura l'evoluzione dei prezzi dei servizi *business* venduti da operatori che forniscono servizi di telecomunicazione ad imprese di altri settori e alla Pubblica Amministrazione.

La serie storica trimestrale dei dati inizia dal I trimestre 2006 (si vedano le serie storiche allegate).

PROSPETTO 2. PREZZI ALLA PRODUZIONE DEI SERVIZI DI TELECOMUNICAZIONE

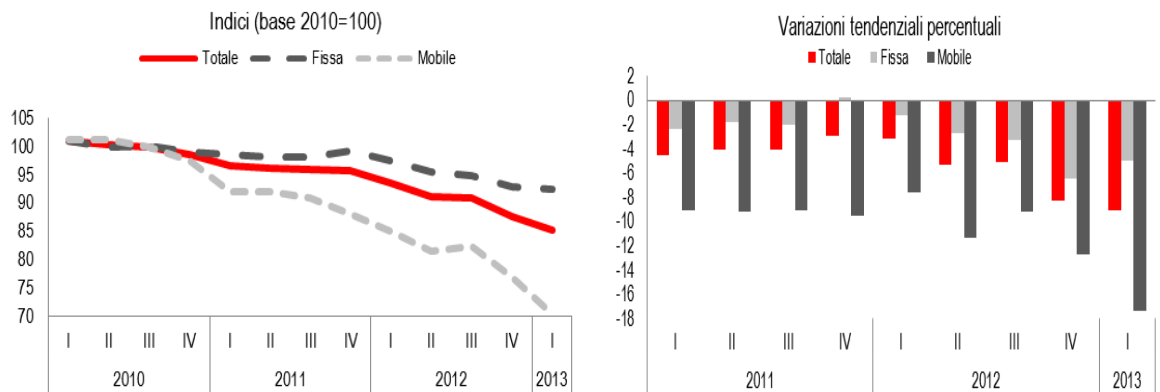
I trimestre 2013, Indici e variazioni percentuali (base 2010=100)

Periodo	Servizi di telecomunicazione								
	Telecomunicazioni totale			Telecomunicazioni fisse			Telecomunicazioni mobili		
	Indici	Variazioni percentuali		Indici	Variazioni percentuali		Indici	Variazioni percentuali	
		Rispetto al periodo precedente	Rispetto al corrispondente periodo dell'anno precedente		Rispetto al periodo precedente	Rispetto al corrispondente periodo dell'anno precedente		Rispetto al periodo precedente	Rispetto al corrispondente periodo dell'anno precedente
I trim. 2013	85,2	-3,0	-9,0	92,6	-0,3	-5,0	70,4	-8,6	-17,3

Nel primo trimestre 2013, l'indice delle telecomunicazioni totali è diminuito, rispetto al trimestre precedente, del 3,0%, sintesi di variazioni negative registrate sia per le telecomunicazioni fisse (-0,3%) sia per quelle mobili (-8,6%). Anche rispetto allo stesso trimestre dell'anno precedente, sono state registrate variazioni negative per ambedue le componenti (rispettivamente -5,0% per la fissa e -17,3% per la mobile), per una variazione complessiva negativa del 9,0%.

FIGURA 2. PREZZI ALLA PRODUZIONE DEI SERVIZI DI TELECOMUNICAZIONE

I trimestre 2010 – I trimestre 2013, (base 2010=100)



Servizi di trasporto marittimo e costiero

L'indice dei prezzi alla produzione dei servizi di trasporto marittimo e costiero misura l'evoluzione dei prezzi dei servizi *business* venduti da operatori che forniscono servizi di trasporto marittimo e costiero ad altre imprese e alla Pubblica Amministrazione.

La serie storica trimestrale dei dati inizia dal I trimestre 2010 (si vedano le serie storiche allegate).

PROSPETTO 3. PREZZI ALLA PRODUZIONE DEI SERVIZI DI TRASPORTO MARITTIMO E COSTIERO

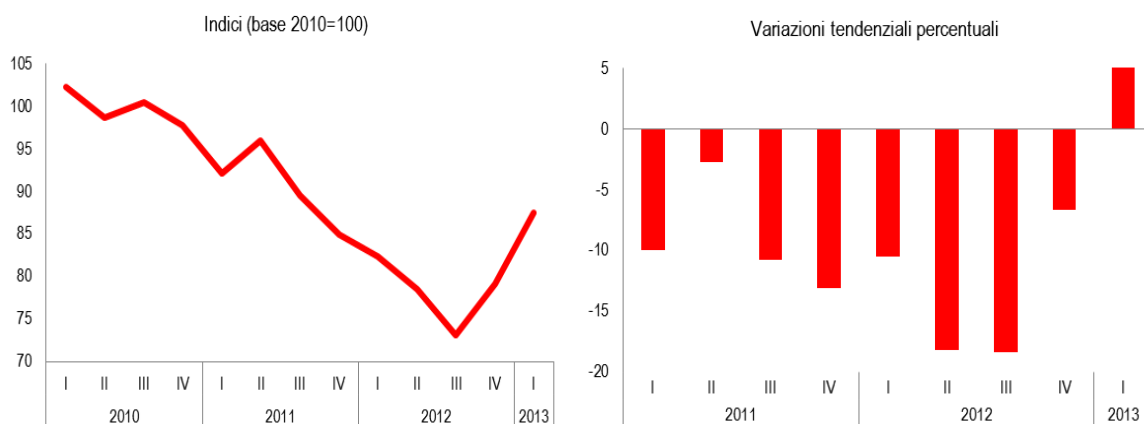
I trimestre 2013, Indici e variazioni percentuali (base 2010=100)

Periodo	Indici	Variazioni percentuali	
		Rispetto al periodo precedente	Rispetto al corrispondente periodo dell'anno precedente
I trim. 2013	87,5	10,5	6,2

Nel primo trimestre 2013 l'andamento dell'indice dei prezzi alla produzione dei servizi di trasporto marittimo è caratterizzato da un aumento del 10,5% rispetto al quarto trimestre del 2012 e del 6,2% rispetto al primo trimestre del 2012.

FIGURA 3. PREZZI ALLA PRODUZIONE DEI SERVIZI DI TRASPORTO MARITTIMO E COSTIERO

I trimestre 2010 - I trimestre 2013, (base 2010=100)



Servizi di trasporto aereo

L'indice dei prezzi alla produzione dei servizi di trasporto aereo misura l'evoluzione dei prezzi dei servizi *business* venduti da operatori che forniscono servizi di trasporto aereo ad imprese di altri settori e alla Pubblica Amministrazione

La serie storica trimestrale dei dati inizia dal I trimestre 2010 (si vedano le serie storiche allegate).

PROSPETTO 4. PREZZI ALLA PRODUZIONE DEI SERVIZI DI TRASPORTO AEREO

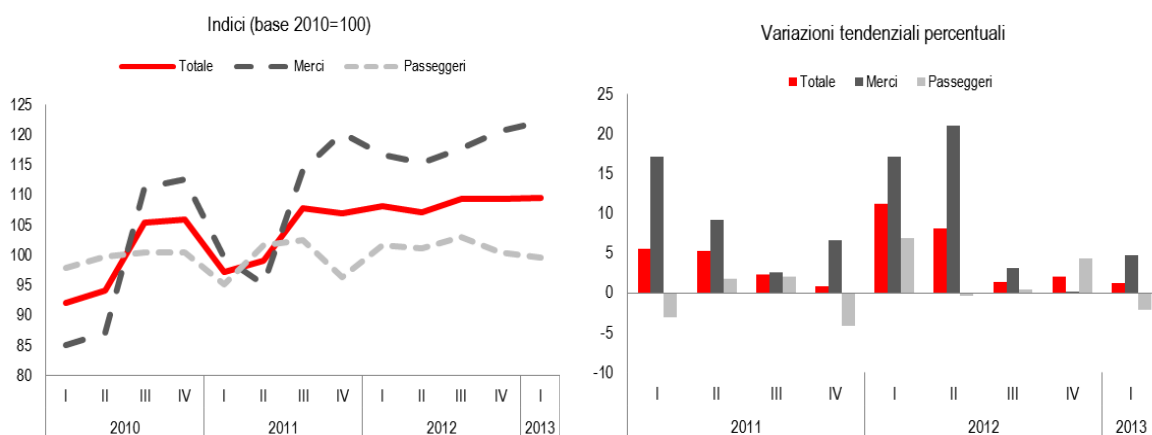
I trimestre 2013, Indici e variazioni percentuali (base 2010=100)

Periodo	Servizi di trasporto aereo								
	Trasporto aereo totale			Trasporto aereo merci			Trasporto aereo passeggeri		
	Indici	Variazioni percentuali		Indici	Variazioni percentuali		Indici	Variazioni percentuali	
		Rispetto al periodo precedente	Rispetto al corrispondente periodo dell'anno precedente		Rispetto al periodo precedente	Rispetto al corrispondente periodo dell'anno precedente		Rispetto al periodo precedente	Rispetto al corrispondente periodo dell'anno precedente
I trim. 2013	109,5	0,2	1,2	122,3	1,4	4,8	99,6	-0,8	-2,1

Nel primo trimestre 2013, l'indice delle trasporto aereo totale è aumentato, rispetto al trimestre precedente, dello 0,2%, sintesi di una variazione positiva registrata per il trasporto aereo delle merci (1,4%) e di una negativa per il trasporto aereo *business to business* dei passeggeri (-0,8%). Rispetto al primo trimestre del 2012, l'indice del trasporto aereo totale è aumentato dell'1,2%, sintesi, anche in questo caso, di una variazione positiva del trasporto aereo di merci (4,8%) e di una negativa del trasporto aereo di passeggeri (-2,1%).

FIGURA 4. PREZZI ALLA PRODUZIONE DEI SERVIZI DI TRASPORTO AEREO

I trimestre 2010 - I trimestre 2013, (base 2010=100)



Glossario

Indice dei prezzi alla produzione dei servizi: indicatore trimestrale che misura la variazione nel tempo dei prezzi che si formano tra l'impresa fornitrice e l'acquirente, rappresentato da un'altra impresa o da un ente appartenente alla Pubblica Amministrazione.

Indice a catena o concatenato: numero indice, di volumi o prezzi, costruito con la metodologia del concatenamento, in cui la base, ed in particolare la struttura di ponderazione, viene modificata a scadenze ravvicinate (tipicamente ogni anno). Questo tipo di indice si contrappone all'indice a base fissa, in cui l'anno base viene mantenuto costante per un periodo pluriennale (nelle statistiche congiunturali usualmente per cinque anni).

Variazione congiunturale: variazione percentuale rispetto al trimestre o al periodo precedente.

Variazione tendenziale: variazione percentuale rispetto allo stesso trimestre o periodo dell'anno precedente.

Servizio postale universale: tradizionalmente i servizi postali sono stati sempre forniti garantendo la raggiungibilità di qualsiasi punto del territorio con prezzi accessibili a tutti gli utenti. Infatti, nonostante il servizio postale costi di più se effettuato in una località sperduta, con pochi abitanti, rispetto ad una grande città, è stato sempre concepito in modo da offrire alcuni servizi di base ad un prezzo accessibile ed identico per tutti, indipendentemente dall'ubicazione del destinatario e del mittente.

Trasporto aereo *business to business* di passeggeri: trasporto di persone nell'aeromobile, eccetto i membri dell'equipaggio, in virtù del biglietto aereo acquistato da un'impresa o da un ente appartenente alla P.A. per far viaggiare i propri dipendenti.

Trasporto marittimo: trasporto di merci e passeggeri via mare, di linea e non di linea.