

Febbraio 2012

FIDUCIA DELLE IMPRESE MANIFATTURIERE E DI COSTRUZIONE

■ Nel mese di febbraio l'indice destagionalizzato del clima di fiducia del settore manifatturiero scende a 91,5 da 92,1 del mese di gennaio.

■ I giudizi sugli ordini peggiorano, mentre le attese di produzione migliorano; il saldo relativo alle scorte di magazzino aumenta.

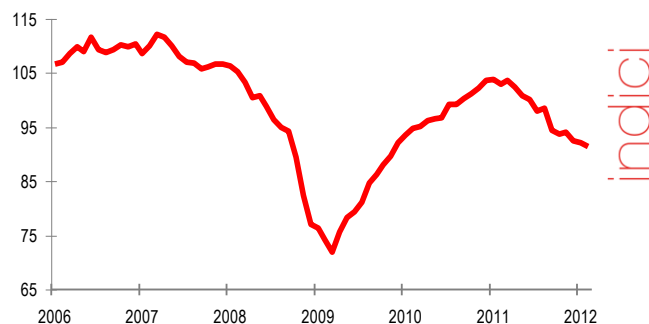
■ L'indice diminuisce da 93,8 a 93,5 nei beni di consumo, da 91,6 a 91,3 nei beni intermedi e da 90,1 a 88,6 nei beni strumentali.

■ Nel mese di febbraio 2012, l'indice destagionalizzato del clima di fiducia delle imprese di costruzione resta sostanzialmente stabile (82,5 da 82,4 di gennaio).

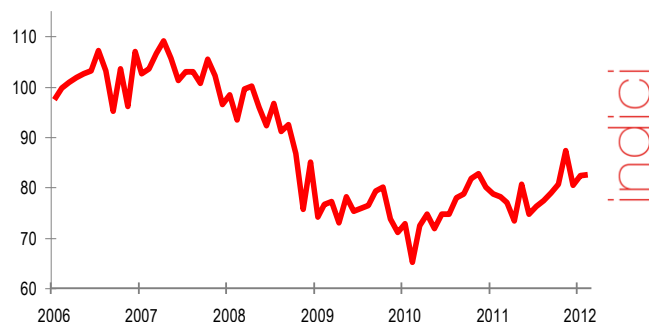
■ I giudizi sugli ordini e/o sui piani di costruzione peggiorano, ma migliorano le attese sull'occupazione.

■ L'indice scende da 77,2 a 74,4 nella costruzione di edifici; sale, invece, da 85,3 a 93,6 nell'ingegneria civile e da 86,0 a 87,6 nei lavori di costruzione specializzati.

CLIMA DI FIDUCIA DELLE IMPRESE MANIFATTURIERE
Gennaio 2006-febbraio 2012, dati destagionalizzati, indice base 2005=100



CLIMA DI FIDUCIA DELLE IMPRESE DI COSTRUZIONE
Gennaio 2006-febbraio 2012, dati destagionalizzati, indice base 2005=100



Prossima diffusione: 28 marzo 2012

PROSPETTO 1. FIDUCIA E VARIABILI COMPONENTI

Ottobre 2011-febbraio 2012, indice destagionalizzato (base 2005=100) e saldi destagionalizzati

	2011			2012	
	Ott	Nov	Dic	Gen	Feb
MANIFATTURIERO					
Clima di fiducia	93,8	94,0	92,5	92,1	91,5
Giudizi sugli ordini	-30	-32	-33	-32	-36
Giudizi sulle scorte di prodotti finiti	1	1	3	1	2
Attese di produzione	-1	2	0	-3	0
COSTRUZIONI					
Clima di fiducia	80,7	87,4	80,4	82,4	82,5
Giudizi su ordini e/o piani di costruzione	-46	-42	-50	-47	-50
Attese sull'occupazione	-19	-11	-15	-15	-12

La fiducia delle imprese manifatturiere

Raggruppamenti principali di industrie

L'indice del clima di fiducia scende lievemente per i beni di consumo (da 93,8 a 93,5) e per quelli intermedi (da 91,6 a 91,3), e in misura più marcata per i beni strumentali (da 90,1 a 88,6). I giudizi sugli ordini peggiorano in tutti i raggruppamenti principali di industrie; il saldo delle risposte sulle scorte di prodotti finiti aumenta nei beni di consumo e in quelli strumentali, rimane stabile in quelli intermedi. Infine, le attese sulla produzione migliorano significativamente in tutti i raggruppamenti di industrie.

PROSPETTO 2. CLIMA DI FIDUCIA PER RAGGRUPPAMENTI PRINCIPALI DI INDUSTRIE – MANIFATTURIERO

Ottobre 2011-febbraio 2012, indice destagionalizzato (base 2005=100) e saldi destagionalizzati

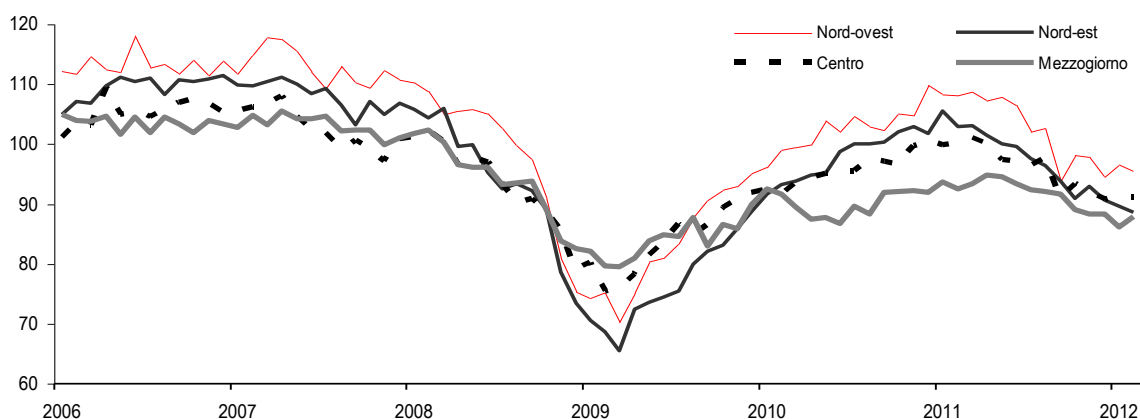
Raggruppamenti principali di industrie	2011			2012	
	Ott	Nov	Dic	Gen	Feb
BENI DI CONSUMO					
Clima di fiducia	95,5	96,8	94,9	93,8	93,5
Giudizi sugli ordini	-28	-27	-29	-30	-32
Giudizi sulle scorte di prodotti finiti	1	0	0	-1	0
Attese di produzione	2	4	1	-2	0
BENI INTERMEDI					
Clima di fiducia	94,4	94,8	90,7	91,6	91,3
Giudizi sugli ordini	-30	-34	-37	-38	-41
Giudizi sulle scorte di prodotti finiti	1	-1	4	1	1
Attese di produzione	-3	0	-3	-4	-1
BENI STRUMENTALI					
Clima di fiducia	91,3	90,9	91,1	90,1	88,6
Giudizi sugli ordini	-32	-32	-30	-30	-36
Giudizi sulle scorte di prodotti finiti	1	2	4	3	5
Attese di produzione	0	1	1	-4	0

Ripartizioni territoriali

L'indice del clima di fiducia del settore manifatturiere scende nel Nord-Ovest (da 96,6 a 95,6), scende nel Nord-Est (da 89,7 a 88,6) e nel Centro (da 91,4 a 91,3), ma migliora nel Mezzogiorno (da 86,2 a 87,9). I giudizi sugli ordini peggiorano in tutte le ripartizioni territoriali, ad eccezione del Mezzogiorno dove il saldo resta stabile a -42; quelli sulle scorte di magazzino presentano saldi in diminuzione nel Nord-est, nel Centro e nel Mezzogiorno, in aumento nel Nord-Ovest. Le attese di produzione migliorano in tutte le ripartizioni territoriali.

FIGURA 1. FIDUCIA PER RIPARTIZIONE TERRITORIALE - MANIFATTURIERO

Gennaio 2006-febbraio 2012, indice destagionalizzato (base 2005=100)



PROSPETTO 3. FIDUCIA PER RIPARTIZIONE TERRITORIALE - MANIFATTURIERO

Ottobre 2011-febbraio 2012, indice destagionalizzato (base 2005=100) e saldi destagionalizzati

Ripartizioni territoriali	2011			2012	
	Ott	Nov	Dic	Gen	Feb
NORD-OVEST					
Clima di fiducia	98,1	97,9	94,5	96,6	95,6
Giudizi sugli ordini	-29	-31	-33	-30	-33
Giudizi sulle scorte di prodotti finiti	2	1	5	1	2
Attese di produzione	1	2	-2	-4	-2
NORD-EST					
Clima di fiducia	90,9	93,0	90,6	89,7	88,6
Giudizi sugli ordini	-30	-29	-31	-32	-38
Giudizi sulle scorte di prodotti finiti	3	0	3	2	1
Attese di produzione	-6	-3	-5	-8	-6
CENTRO					
Clima di fiducia	93,4	91,9	90,8	91,4	91,3
Giudizi sugli ordini	-26	-28	-32	-29	-33
Giudizi sulle scorte di prodotti finiti	-2	0	-1	-1	-2
Attese di produzione	4	3	2	1	3
MEZZOGIORNO					
Clima di fiducia	89,1	88,3	88,3	86,2	87,9
Giudizi sugli ordini	-36	-39	-40	-42	-42
Giudizi sulle scorte di prodotti finiti	1	3	2	2	1
Attese di produzione	4	7	7	3	6

La fiducia delle imprese di costruzione

A febbraio l'indice della fiducia nelle imprese di costruzione scende da 77,2 a 74,4 nella costruzione di edifici, mentre aumenta da 85,3 a 93,6 nell'ingegneria civile e da 86,0 a 87,6 nei lavori di costruzione specializzati. Nella costruzione di edifici e nei lavori di costruzione specializzati peggiorano i giudizi sugli ordini e/o i piani di costruzione; migliorano le attese sull'occupazione. Nell'ingegneria civile migliorano sia i giudizi sugli ordini e/o i piani di costruzione sia le attese sull'occupazione.

PROSPETTO 4. FIDUCIA PER SETTORI - COSTRUZIONE

Ottobre 2011-febbraio 2012, indice destagionalizzato (base 2005=100) e saldi destagionalizzati

Settori	2011			2012	
	Ott	Nov	Dic	Gen	Feb
COSTRUZIONE DI EDIFICI					
Clima di fiducia	69,2	83,1	71,0	77,2	74,4
Giudizi su ordini e/o piani di costruzione	-52	-41	-56	-46	-52
Attese occupazione	-21	-7	-14	-13	-12
INGEGNERIA CIVILE					
Clima di fiducia	82,0	90,3	79,1	85,3	93,6
Giudizi su ordini e/o piani di costruzione	-21	-8	-31	-19	-11
Attese occupazione	-18	-15	-14	-14	-6
LAVORI DI COSTRUZIONE SPECIALIZZATI					
Clima di fiducia	91,9	91,6	90,2	86,0	87,6
Giudizi su ordini e/o piani di costruzione	-43	-49	-47	-52	-53
Attese occupazione	-18	-14	-18	-19	-15

Glossario

Clima di fiducia del settore delle costruzioni è elaborato sulla base di due domande ritenute maggiormente rappresentative per valutare l'ottimismo/pessimismo delle imprese (e precisamente: giudizi sul livello degli ordini e/o piani di costruzione e attese sull'occupazione presso l'impresa). I risultati delle due domande sono aggregati tramite media aritmetica semplice; il risultato è poi riportato a indice (in base 2005).

Clima di fiducia del settore manifatturiero è elaborato sulla base di tre domande ritenute maggiormente idonee per valutare l'ottimismo/pessimismo delle imprese (e precisamente: giudizi sul livello degli ordini, giudizi sul livello delle scorte di magazzino e attese sul livello della produzione). I risultati delle tre domande sono aggregati tramite media aritmetica semplice; il risultato è poi riportato a indice (in base 2005).

Raggruppamenti principali di industrie (RPI): beni di consumo, beni intermedi e beni strumentali. Il regolamento della Commissione europea n.656/2007 (G,U, delle Comunità europee del 15 giugno 2007) fissa, per tutti i paesi membri, i criteri per la definizione degli Rpi: a ciascuno di essi vengono attribuiti, secondo il criterio della prevalenza, interi gruppi e/o divisioni di attività economica.

Ripartizioni territoriali: comprendono, rispettivamente, le seguenti regioni:

- Nord-ovest: Piemonte, Valle d'Aosta/Vallée d'Aoste, Liguria e Lombardia;
- Nord-est: Emilia-Romagna, Veneto, Trentino-Alto Adige/Südtirol, Friuli-Venezia Giulia;
- Centro: Toscana, Marche, Umbria e Lazio;
- Mezzogiorno: Abruzzo, Molise, Campania, Puglia, Basilicata, Calabria, Sicilia e Sardegna.

Saldi: per ogni domanda i risultati sono espressi in termini di frequenze percentuali relative alle singole modalità di risposta (in genere tre, ad esempio: "alto", "normale", "basso"). Indicazioni quantitative sintetiche dei fenomeni osservati sono espresse dai saldi, che consistono nelle differenze fra le modalità favorevoli e sfavorevoli. La modalità centrale (invarianza, stazionarietà) non viene considerata nel calcolo.

Settori delle costruzioni: i settori delle costruzioni oggetto d'indagine sono la costruzione di edifici, l'ingegneria civile e i lavori di costruzione specializzati. La *costruzione di edifici* include lavori generali per la costruzione di edifici di qualsiasi tipo. L'*ingegneria civile* comprende i lavori generali per la costruzione di opere di ingegneria civile quali autostrade, strade, ponti, gallerie, ferrovie, campi di aviazione, porti ed altre opere idrauliche, nonché la costruzione di sistemi di irrigazione e di fognatura, condotte e linee elettriche, impianti sportivi all'aperto, eccetera. I *lavori di costruzione specializzati* comprendono attività specializzate (quali l'infissione di pali, i lavori di fondazione eccetera), attività di finitura e completamento degli edifici e attività di installazione di tutti i tipi di servizi, necessarie al funzionamento della costruzione.