

Aprile 2011

## PREZZI ALLA PRODUZIONE DEI PRODOTTI INDUSTRIALI

■ Nel mese di aprile 2011, i prezzi alla produzione dei prodotti industriali sono aumentati dello 0,6% rispetto al mese precedente e del 5,2% rispetto ad aprile 2010.

■ I prezzi dei prodotti venduti sul mercato interno registrano un aumento dello 0,6% rispetto a marzo 2011 e del 5,5% rispetto ad aprile 2010. Al netto del comparto energetico gli incrementi sono pari, rispettivamente, allo 0,4% e al 4,6%.

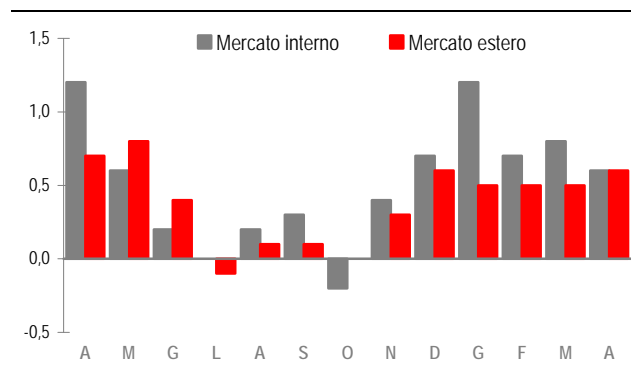
■ Per i beni venduti sul mercato estero l'aumento è dello 0,6% sul mese precedente (+0,5% per l'area euro e +0,6% per l'area non euro) e del 4,5% rispetto a aprile 2010 (+5,2% per l'area euro e +3,9% per l'area non euro).

■ Il contributo maggiore alla crescita tendenziale dell'indice dei beni venduti sul mercato interno proviene dalla componente relativa ai prodotti intermedi (+2,5 punti percentuali). Riguardo al mercato estero i contributi più rilevanti derivano, per l'area euro, dai beni intermedi (+2,8 punti) e, per l'area non euro, dall'energia e dai beni intermedi (+1,5 punti per ciascuna delle due componenti).

■ Il settore di attività economica per il quale si rileva la crescita tendenziale dei prezzi più marcata è quello della fabbricazione di coke e prodotti petroliferi raffinati, con un incremento del 18,1% per l'interno e del 27,2% per l'estero.

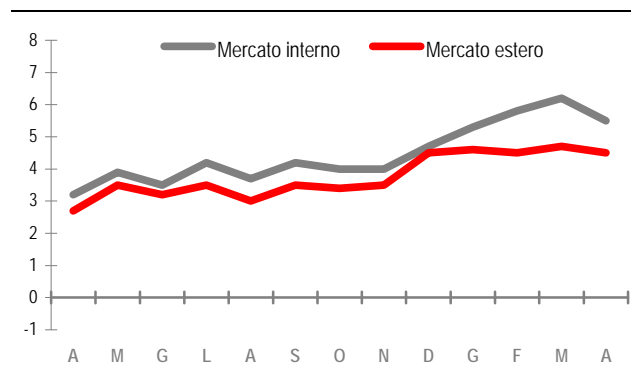
■ Prossima diffusione 28 giugno 2011

PREZZI ALLA PRODUZIONE DEI PRODOTTI INDUSTRIALI  
Aprile 2010-aprile 2011, variazioni percentuali sul mese precedente (base 2005)



congiunturali

PREZZI ALLA PRODUZIONE DEI PRODOTTI INDUSTRIALI  
Aprile 2010-aprile 2011, variazioni percentuali sullo stesso mese dell'anno precedente (base 2005)



tendenziali

PREZZI ALLA PRODUZIONE DEI PRODOTTI INDUSTRIALI. Aprile 2011, variazioni percentuali (base 2005)

	Apr 11 Mar 11	Feb-Apr 11 Nov 10-Gen 11	Apr 11 Apr 10	Gen-Apr 11 Gen-Apr 10
Totale	+ 0,6	+ 2,2	+ 5,2	+ 5,4
Mercato interno	+ 0,6	+ 2,4	+ 5,5	+ 5,7
Mercato estero	+ 0,6	+ 1,6	+ 4,5	+ 4,5
Area euro	+ 0,5	+ 1,9	+ 5,2	+ 5,0
Area non euro	+ 0,6	+ 1,5	+ 3,9	+ 4,1

## Raggruppamenti principali di industrie

Per i beni di consumo l'indice registra, rispetto a marzo 2011, un aumento dello 0,5% per il mercato interno e dello 0,6% per il mercato estero dell'area euro, mentre per l'area non euro si registra una diminuzione dello 0,1%; l'incremento rispetto ad aprile 2010 è del 3,4% per il mercato interno, del 2,5% per il mercato dell'area euro e dell'1,5% per quello dell'area non euro.

L'indice del raggruppamento dei beni strumentali segna, in termini congiunturali, un aumento dello 0,1% per il mercato interno, una diminuzione dello 0,1% per il mercato estero area euro ed un incremento dello 0,6% per il mercato estero area non euro; rispetto ad aprile 2010 aumenta dell'1,6% per il mercato interno, dello 0,9% per il mercato dell'area euro e del 2,2% per quello dell'area non euro.

Per i beni intermedi l'incremento congiunturale è dello 0,6% per il mercato interno, dell'1,0% per il mercato estero area euro e dello 0,4% per l'area non euro; in termini tendenziali si registrano aumenti del 7,1% per il mercato interno, del 7,8% per l'area euro e del 5,7% per l'area non euro.

La crescita congiunturale dell'indice relativo all'energia è pari all'1,0% per il mercato interno, all'1,3% per il mercato estero area euro e al 4,6% per quello dell'area non euro; gli aumenti tendenziali sono del 9,1% per il mercato interno, del 40,6% per il mercato estero area euro e del 19,0% per quello non euro.

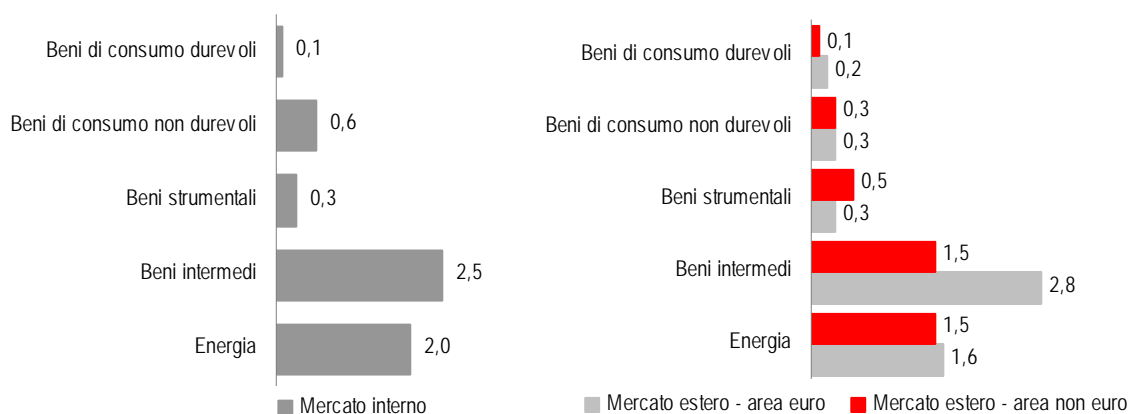
### PROSPETTO 1. PREZZI ALLA PRODUZIONE DEI PRODOTTI INDUSTRIALI PER RAGGRUPPAMENTO PRINCIPALE DI INDUSTRIE

Aprile 2011, variazioni percentuali (base 2005)

Raggruppamenti principali di industrie	Mercato interno		Mercato estero area euro		Mercato estero area non euro	
	Apr 11 Mar 11	Apr 11 Apr 10	Apr 11 Mar 11	Apr 11 Apr 10	Apr 11 Mar 11	Apr 11 Apr 10
Beni di consumo	+ 0,5	+ 3,4	+ 0,6	+ 2,5	- 0,1	+ 1,5
Durevoli	+ 0,4	+ 2,2	+ 0,8	+ 2,4	- 0,4	+ 0,3
Non durevoli	+ 0,5	+ 3,7	+ 0,6	+ 2,7	- 0,1	+ 1,9
Beni strumentali	+ 0,1	+ 1,6	- 0,1	+ 0,9	+ 0,6	+ 2,2
Beni intermedi	+ 0,6	+ 7,1	+ 1,0	+ 7,8	+ 0,4	+ 5,7
Energia	+ 1,0	+ 9,1	+ 1,3	+ 40,6	+ 4,6	+ 19,0
<b>Totale</b>	<b>+ 0,6</b>	<b>+ 5,5</b>	<b>+ 0,5</b>	<b>+ 5,2</b>	<b>+ 0,6</b>	<b>+ 3,9</b>

### FIGURA 1. PREZZI ALLA PRODUZIONE DEI PRODOTTI INDUSTRIALI PER RAGGRUPPAMENTO PRINCIPALE DI INDUSTRIE

Aprile 2011, contributi alla variazione tendenziale degli indici in punti percentuali (base 2005)



## Settori di attività economica

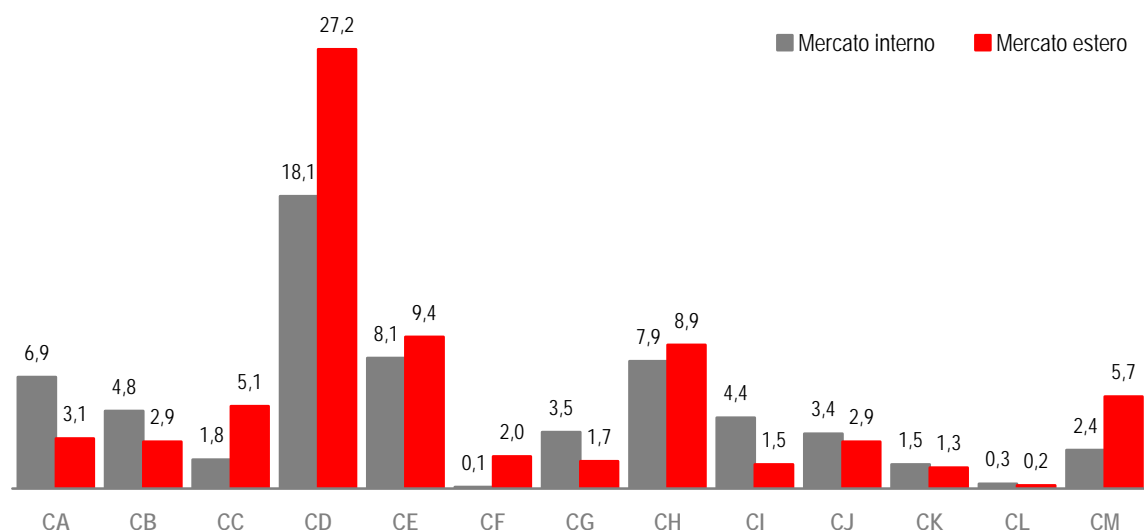
I più elevati tassi di crescita tendenziale dei prezzi alla produzione dei prodotti industriali venduti sul mercato interno riguardano i settori della fabbricazione di coke e prodotti petroliferi raffinati (+18,1%) e della fabbricazione di prodotti chimici (+8,1%).

Per quel che riguarda il mercato estero il maggiore incremento tendenziale si registra, sia per l'area euro sia per l'area non euro, nel settore della fabbricazione di coke e prodotti petroliferi raffinati (+40,6% per l'area euro, +19,0% per l'area non euro). Altri aumenti significativi si rilevano, per l'area euro, nel settore della fabbricazione dei prodotti chimici (+11,6%) e, per l'area non euro, nel settore della metallurgia e fabbricazione di prodotti in metallo (esclusi macchine e impianti) (+8,7%).

**PROSPETTO 2. PREZZI ALLA PRODUZIONE DEI PRODOTTI INDUSTRIALI PER SETTORE DI ATTIVITÀ ECONOMICA**  
Aprile 2011, variazioni percentuali (base 2005)

Settori di attività economica	Mercato interno		Mercato estero area euro		Mercato estero area non euro	
	Apr 11 Mar 11	Apr 11 Apr 10	Apr 11 Mar 11	Apr 11 Apr 10	Apr 11 Mar 11	Apr 11 Apr 10
<b>B Attività estrattiva</b>	- 0,2	+ 0,6	0,0	- 0,7	- 4,9	- 11,3
<b>C Attività manifatturiere</b>	+ 0,5	+ 6,0	+ 0,5	+ 5,2	+ 0,5	+ 3,9
CA Industrie alimentari, bevande e tabacco	+ 0,3	+ 6,9	0,0	+ 4,3	- 0,1	+ 1,8
CB Industrie tessili, abbigliamento, pelli e accessori	+ 0,5	+ 4,8	+ 0,9	+ 2,8	+ 0,4	+ 3,1
CC Industria del legno, della carta e stampa	+ 0,3	+ 1,8	+ 0,9	+ 6,9	+ 0,2	+ 2,4
CD Fabbricazione di coke e prodotti petroliferi raffinati	+ 1,1	+ 18,1	+ 1,3	+ 40,6	+ 4,6	+ 19,0
CE Fabbricazioni di prodotti chimici	+ 1,1	+ 8,1	+ 0,9	+ 11,6	+ 1,0	+ 7,2
CF Produzione di prodotti farmaceutici di base e preparati farmaceutici	- 0,7	+ 0,1	+ 1,1	+ 4,2	- 1,8	+ 0,4
CG Fabbricazione di articoli in gomma e materie plastiche, altri prodotti della lavorazione di minerali non metalliferi	+ 0,5	+ 3,5	+ 0,5	+ 1,6	- 1,0	+ 2,0
CH Metallurgia e fabbricazione di prodotti in metallo (esclusi macchine e impianti)	+ 0,7	+ 7,9	+ 1,6	+ 8,9	+ 1,2	+ 8,7
CI Fabbricazione di computer, prodotti di elettronica e ottica, apparecchi elettromedicali, app. di misurazione e orologi	- 0,1	+ 4,4	- 0,4	+ 2,1	- 0,2	+ 0,7
CJ Fabbricazione di apparecchiature elettriche e apparecchiature per uso domestico non elettriche	+ 0,7	+ 3,4	+ 0,4	+ 5,4	- 0,2	+ 0,7
CK Fabbricazione di macchinari e attrezzature n.c.a.	+ 0,2	+ 1,5	- 0,1	+ 0,9	+ 1,1	+ 1,4
CL Fabbricazione di mezzi di trasporto	+ 0,3	+ 0,3	+ 0,1	+ 0,3	0,0	0,0
CM Altre industrie manifatturiere, riparazione e installazione di macchine ed apparecchiature	+ 0,4	+ 2,4	+ 0,3	+ 2,8	- 0,1	+ 7,6
<b>D Fornitura di energia elettrica, gas, vapore ed aria</b>	+ 1,0	+ 1,1	-	-	-	-
<b>E Fornitura di acqua; reti fognarie, attività di trattamento dei rifiuti e risanamento</b>	0,0	+ 5,1	-	-	-	-
<b>Totale</b>	<b>+ 0,6</b>	<b>+ 5,5</b>	<b>+ 0,5</b>	<b>+ 5,2</b>	<b>+ 0,6</b>	<b>+ 3,9</b>

**FIGURA 2. PREZZI ALLA PRODUZIONE DEI PRODOTTI INDUSTRIALI PER SETTORE DI ATTIVITÀ ECONOMICA (a)**  
Aprile 2011, variazioni percentuali tendenziali (base 2005)



(a) Settori di attività economica: CA - Industrie alimentari, bevande e tabacco; CB - Industrie tessili, abbigliamento, pelli e accessori; CC - Industria del legno, della carta e stampa; CD - Fabbricazione di coke e prodotti petroliferi raffinati; CE - Fabbricazioni di prodotti chimici; CF - Produzione di prodotti farmaceutici di base e preparati farmaceutici; CG - Fabbricazione di articoli in gomma e materie plastiche, altri prodotti della lavorazione di minerali non metalliferi; CH - Metallurgia e fabbricazione di prodotti in metallo (esclusi macchine e impianti); CI - Fabbricazione di computer, prodotti di elettronica e ottica, apparecchi elettromedicali, apparecchi di misurazione e orologi; CJ - Fabbricazione di apparecchiature elettriche e apparecchiature per uso domestico non elettriche; CK - Fabbricazione di macchinari e attrezzature n.c.a.; CL - Fabbricazione di mezzi di trasporto; CM - Altre industrie manifatturiere, riparazione e installazione di macchine ed apparecchiature.

## Revisioni

Il prospetto 3 riassume le revisioni calcolate come differenza tra i tassi di variazione rilasciati in occasione del comunicato stampa odierno e quelli diffusi nel comunicato precedente. Si tratta della revisione corrente effettuata ogni mese sulle variazioni calcolate sugli indici grezzi.

### PROSPETTO 3. PREZZI ALLA PRODUZIONE DEI PRODOTTI INDUSTRIALI

Marzo 2011, revisioni delle variazioni percentuali, differenze in punti percentuali (base 2005)

Totale		Mercato interno		Mercato estero		Mercato estero area euro		Mercato estero area non euro	
Cong	Tend	Cong	Tend	Cong	Tend	Cong	Tend	Cong	Tend
+0,1	+0,1	+0,1	+0,1	0,0	0,0	+0,1	+0,1	-0,1	-0,1

## Glossario

**Area euro:** a partire da gennaio 2011 è costituita dai seguenti Paesi: Austria (AT), Belgio (BE), Cipro (CY), Estonia (EE), Finlandia (FI), Francia (FR), Germania (DE), Grecia (EL), Irlanda (IE), Lussemburgo (LU), Malta (MT), Paesi Bassi (NL), Portogallo (PT), Slovenia (SI), Slovacchia (SK), Spagna (ES).

**Area non euro:** è costituita da tutti i paesi che non adottano l'euro: 1) Paesi che fanno parte dell'Unione europea ma che ancora non aderiscono all'euro: Bulgaria (BG), Danimarca (DK), Lettonia (LV), Lituania (LT), Polonia (PL), Regno Unito (UK), Repubblica ceca (CZ), Romania (RO), Svezia (SE), Ungheria (HU); 2) da tutti i Paesi del Resto del mondo. In particolare, Andorra, Città del Vaticano, Principato di Monaco e San Marino usano l'euro come moneta ufficiale ma non sono ufficialmente membri dell'Unione Europea: pertanto, fanno parte della zona non-euro.

**Beni di consumo durevoli:** includono, tra gli altri, la fabbricazione di apparecchi per uso domestico, la fabbricazione di mobili, motocicli, la fabbricazione di apparecchi per la riproduzione del suono e dell'immagine.

**Beni di consumo non durevoli:** includono, tra gli altri, la produzione, la lavorazione e la conservazione di prodotti alimentari e bevande, alcune industrie tessili, la fabbricazione di prodotti farmaceutici.

**Beni strumentali:** includono, tra gli altri, la fabbricazione di macchine e motori, la fabbricazione di strumenti e apparecchi di misurazione e controllo, la fabbricazione di autoveicoli.

**Beni intermedi:** includono, tra gli altri, la fabbricazione di prodotti chimici, la fabbricazione di metalli e prodotti in metallo, la fabbricazione di apparecchi elettrici, l'industria del legno, la fabbricazione di tessuti.

**Contributo alla variazione tendenziale dell'indice generale:** misura l'apporto dell'evoluzione di una singola componente alla variazione tendenziale dell'indice aggregato. Quest'ultima viene scomposta nella somma dei contributi attribuibili a ciascuna delle sue componenti. Il contributo alla variazione tendenziale è definita, per ogni componente, dalla media aritmetica ponderata della variazione degli indici di prezzo e del peso relativo nel periodo posto a confronto. Poiché l'indice è concatenato annualmente su base mensile, la variazione tendenziale è calcolata in base di riferimento mentre il calcolo dei contributi delle singole componenti è effettuato sugli indici in base di calcolo.

**Energia:** include l'industria estrattiva di materie prime energetiche (petrolio, gas naturale, lignite), l'industria della raffinazione, la produzione di energia elettrica, gas e acqua, vapore, la raccolta, depurazione e distribuzione dell'acqua.

**Indice dei prezzi alla produzione dei prodotti industriali venduti sul mercato interno:** indicatore mensile che misura le variazioni nel tempo dei prezzi che si formano nel primo stadio di commercializzazione. I prezzi si riferiscono ai prodotti industriali fabbricati da imprese (la cui attività economica prevalente riguarda le Sezioni B-E della NACE 2 e con stabilimenti di produzione situati sul territorio nazionale) venduti sul mercato italiano. L'indicatore è definito dal Regolamento delle Statistiche economiche congiunturali STS (CE) 1158/2005.

**Indice dei prezzi alla produzione dei prodotti industriali al netto dell'energia:** misura la componente di fondo dell'indice aggregato relativo al mercato interno, calcolata al netto del Raggruppamento principale di industria Energia.

**Indici dei prezzi alla produzione dei prodotti industriali venduti sul mercato estero:** indicatore mensile definito dalla media aritmetica ponderata degli indici dei prezzi calcolati nelle aree euro e non euro. Tale indicatore viene definito a partire dagli indici in base di calcolo di ciascuna componente di area e quindi riportato nella base di riferimento. L'indicatore è definito dal Regolamento delle Statistiche economiche congiunturali STS (CE) 1158/2005 che ne richiede anche la disaggregazione tra area euro e area non euro.

**Indice totale dei prezzi alla produzione dei prodotti industriali:** indicatore definito dalla media aritmetica ponderata degli indici dei prezzi calcolati sui mercati interno ed estero (variabili STS 311 e 312). Tale indicatore, per ogni livello di aggregazione, viene definito a partire dagli indici in base di calcolo di ciascuna componente (interno ed estero) e quindi riportato nella base di riferimento.

**Raggruppamenti principali di industrie:** gruppi e/o divisioni di attività economica definiti, secondo il criterio della prevalenza, dal Regolamento della Commissione europea (CE) 656/2007 che fissa, per tutti i paesi membri, i criteri per la definizione degli Rpi. L'Istat pubblica anche l'indice per i beni di consumo nel loro complesso, ottenuto come media ponderata degli indici dei beni di consumo durevoli e quelli non durevoli.

**Settori di attività economica** secondo la classificazione SNA/ISIC A38. La classificazione NACE Rev. 2 non prevede, nella struttura degli aggregati, le Sotto-Sezioni. Per continuità storica con l'informazione precedentemente fornita prima del gennaio 2009, nel Prospetto 3 sono pubblicati gli indici per settore di attività economica.

**Variazione congiunturale:** variazione percentuale rispetto al mese precedente.

**Variazione tendenziale:** variazione percentuale rispetto allo stesso mese dell'anno precedente.