



Istituto
nazionale
di statistica

NOTA INFORMATIVA

I nuovi indici dei prezzi alla produzione dei prodotti industriali in base 2005

L'Istituto nazionale di statistica avvia la pubblicazione del nuovo sistema di indicatori dei prezzi alla produzione che affianca al tradizionale indice dei prezzi alla produzione sul mercato interno, quello relativo ai prodotti venduti sul mercato estero e un indice di sintesi relativo all'insieme dei prezzi praticati dalle imprese industriali al primo stadio di commercializzazione dei beni. In questa Nota informativa sono presentati, in particolare, gli indici dei prezzi venduti sul mercato estero e quelli totali, mentre per gli indici riguardanti il mercato interno la presentazione¹ è avvenuta in occasione della diffusione dei dati relativi a gennaio 2009², con i quali è stato operato il passaggio alla base 2005 e al nuovo schema di classificazione Ateco 2007, versione italiana della Nace Rev. 2. Anche gli indici riguardanti il mercato estero, sono ora presentati nella nuova versione con base di riferimento 2005 ed espressi nella nuova classificazione, mentre erano stati in precedenza diffusi³ in base 2000 e riferiti alla classificazione Ateco 2002.

A completamento dell'operazione di passaggio alla nuova base si mette quindi a disposizione degli utilizzatori un sistema integrato costituito da tre indicatori di prezzo dei prodotti industriali – mercato interno, mercato estero e totale – omogenei sia nelle metodologie di rilevazione e di calcolo, sia nelle modalità di diffusione; la pubblicazione avverrà mensilmente, a circa 30 giorni dalla fine del mese di riferimento (il calendario per il 2009 restando quello definito per i comunicati dei prezzi alla produzione). Nel caso dei prodotti venduti sul mercato estero, l'indice complessivo è la sintesi di quelli relativi alla zona euro e alla zona esterna all'Unione monetaria (qui definita zona non euro).

Per i prezzi alla produzione sul mercato estero come già per quelli relativi al mercato interno il passaggio alla base 2005 è il risultato di una revisione dei panieri dei prodotti, delle liste delle imprese e del sistema di ponderazione degli indici, finalizzata a mantenere elevata la rappresentatività degli indicatori, adeguandola ai mutamenti intervenuti nella struttura industriale. L'adozione della nuova base 2005 degli indici dei prezzi alla produzione è coerente con quanto richiesto dal Regolamento europeo sulle statistiche economiche congiunturali n. 1158/2005.

Nei paragrafi che seguono si presentano le principali caratteristiche degli indici dei prezzi alla produzione con particolare riferimento agli indicatori relativi al mercato estero ma con confronti estesi all'intero sistema di indici. Nel paragrafo 1 si descrive il sistema di indicatori dei prezzi alla produzione e quindi si analizzano le principali modifiche che l'operazione di ribasamento ha implicato nella definizione dei panieri dei prodotti, sull'aggiornamento delle liste delle imprese e sulla selezione delle quotazioni elementari dei prezzi. Successivamente (paragrafo 2), si descrivono le

**Direzione centrale per la comunicazione
e la programmazione editoriale**

tel. +39 06 4673.2244-2243

Centro di informazione statistica

tel. +39 06 4673.3106

Informazioni e chiarimenti

**Direzione delle statistiche economiche
congiunturali**

Roma, via Torino 6 – 00184

Valerio De Santis tel. +39 06 4673.4194

Francesca Monetti tel. +39 06 4673.4218



¹Si veda (www.istat.it) la Nota informativa "I nuovi indici dei prezzi alla produzione dei prodotti industriali venduti sul mercato interno in base 2005", Istat, 10 marzo 2009.

²A seguito di ulteriori verifiche effettuate sulle strutture di ponderazione, è stato corretto il peso assegnato all'aggregato "Fabbricazione di strumenti ottici e attrezzature fotografiche" (classe 2670). Tale correzione ha portato a una lieve rettifica dell'intero sistema di ponderazione dell'indice dei prezzi alla produzione venduti sul mercato interno con la conseguente rielaborazione di tutti gli indici in base 2005 (a partire dal 2005); le rettifiche risultano significative, in particolare, per l'aggregato dei beni di consumo durevoli. Tutti i dati sui prezzi del mercato interno contenuti nelle tavole della presente Nota informativa fanno riferimento alla versione rettificata degli indici.

³La diffusione degli indici è iniziata nel giugno 2008; si veda (www.istat.it) la Statistica in breve "Gli indici dei prezzi alla produzione dei prodotti industriali venduti sul mercato estero (base 2000=100)".

strutture dei pesi, per l'anno di riferimento 2005, con riferimento al mercato estero (zone euro, non euro e totale estero) e all'indice totale (mercato interno e totale estero). Nel paragrafo 3, infine, si presenta il risultato dell'operazione di ribasamento, esaminando le dinamiche dei nuovi indici calcolati sul periodo 2005-2008 e confrontandole con quelle che risultavano dagli indicatori espressi in base 2000.

1. Il nuovo sistema di indici dei prezzi alla produzione

A partire dal corrente anno, l'Istat diffonde un sistema di indicatori mensili sui prezzi alla produzione articolato su cinque variabili: le tre componenti riferite al mercato interno, mercato estero zona euro⁴, mercato estero zona non euro e i due indici di sintesi per il mercato estero (zona euro più zona non euro) e per il totale (mercato interno più mercato estero). Le metodologie di calcolo degli indici dei prezzi sui mercati interno ed estero sono ora allineate e, per ogni livello di aggregazione settoriale, l'indice totale corrisponde alla media aritmetica ponderata dei due indici.

La rilevazione mensile dei prezzi alla produzione si effettua – con riferimento al mercato interno ed alle zone euro e non euro del mercato estero – sulla base di un disegno di campionamento nel quale si definiscono, relativamente all'anno base di riferimento, la composizione del paniere dei prodotti e la lista delle unità di rilevazione. I primi costituiscono un campione rappresentativo dei principali beni fabbricati da imprese con stabilimenti di produzione localizzati in Italia e venduti all'interno del territorio nazionale (mercato interno) o direttamente esportati (mercato estero). Mentre per il mercato interno, la selezione dei prodotti si effettua utilizzando come informazione principale quella proveniente dalle statistiche della produzione industriale annuale (PRODCOM), per il mercato estero la fonte di riferimento per la selezione è costituita dalle statistiche del commercio con l'estero (valore annuale delle esportazioni⁵).

Le imprese sono associate ai prodotti industriali utilizzando l'informazione presente nell'archivio statistico delle imprese attive (ASIA), nel quale a ciascuna unità è attribuito il codice dell'attività economica prevalente. Una volta agganciata al prodotto l'unità di rilevazione, a quest'ultima viene richiesto di fornire ogni mese il prezzo delle tipologie di prodotto più rappresentative della propria produzione. Le unità di rilevazione sono, rispettivamente per le variabili interno ed estero, le imprese industriali che operano sul mercato nazionale e quelle esportatrici che effettuano vendite dirette a un prezzo di mercato o di transazione reale, cioè un prezzo che si riferisce a una vendita effettivamente realizzata⁶. In particolare, con riferimento al mercato interno, la selezione delle imprese si effettua agganciando a ciascun prodotto – in forza del codice di attività economica prevalente – un campione rappresentativo di imprese (la variabile di riferimento è il valore della produzione commercializzata). La selezione delle imprese per la rilevazione sul mercato estero viene effettuata con la stessa metodologia, ma per ciascun prodotto il campione rappresentativo di imprese è derivato dal valore all'esportazione delle imprese.

La presente Nota informativa è principalmente dedicata agli indici dei prezzi sul mercato estero. Tuttavia, per fornire una guida all'intero sistema di indicatori nelle tavole e sui commenti si fa riferimento anche ai dati relativi al mercato interno.

Un primo quadro di insieme del sistema degli indici dei prezzi alla produzione è contenuto nella Tavola 1.1, nella quale si forniscono le numerosità degli elementi costitutivi delle diverse componenti. Ne emerge un sostanziale equilibrio nella composizione tra il mercato estero ed interno, ma con il primo che presenta un numero maggiore di prodotti, nonostante il secondo sia caratterizzato da una copertura più estesa in termini di divisioni e sezioni della classificazione Ateco. All'interno della componente estera le zone euro e non euro presentano caratteristiche del tutto simili.

⁴Nel 2002, anno in cui è stata avviata la rilevazione sul mercato estero, la zona Euro era costituita dai seguenti paesi: Austria, Belgio, Finlandia, Francia, Germania, Grecia, Irlanda, Lussemburgo, Paesi Bassi, Portogallo e Spagna. Dal 1 gennaio 2007 è entrata nella zona Euro la Slovenia. Dal 1 gennaio 2008 sono entrate Cipro e Malta e, dal 1 gennaio del 2009, la Slovacchia. La ricostruzione in serie storica della base 2005 in Ateco 2007 viene effettuata, in linea con le direttive impartite da Eurostat, considerando la zona Euro nell'ultima configurazione, quella del 1 gennaio 2009.

⁵Valore all'esportazione valutato fob riferito ai regimi definitivi (esportazioni dirette) al netto, quindi, delle esportazioni temporanee e delle reimportazioni.

⁶ Il prezzo è inteso come ex fabbrica per il mercato interno e fob per il mercato estero, in accordo a quanto previsto dal Regolamento europeo delle Statistiche congiunturali 1158/2005.

Tavola 1.1 – Indice dei prezzi alla produzione dei prodotti industriali. Struttura degli aggregati in Ateco 2007 per variabile.

Aggregati Ateco 2007	Variabili				
	Zona euro	Zona non euro	Mercato estero	Mercato interno	Indice totale
Sezioni	2	2	2	4	4
Divisioni	22	22	22	27	27
Gruppi	79	79	81	89	94
Classi	182	184	192	187	216
Prodotti	704	671	933	896	1403

Tavola 1.2 – Indice dei prezzi alla produzione. Mercato estero, Zona euro e Zona non euro. Numerosità del campione di prodotti, prezzi e imprese. Confronto tra le basi 2000 e 2005.

Unità	Mercato estero						Zona euro						Zona non Euro					
	Numerosità		Flussi tra le due basi				Numerosità		Flussi tra le due basi				Numerosità		Flussi tra le due basi			
	base 2000	base 2005	in uscita dalla base 2000	provenienti dalla base 2000	in entrata nella base 2005	Incidenza % sul peso totale dei nuovi entrati in base 2005	base 2000	base 2005	in uscita dalla base 2000	provenienti dalla base 2000	in entrata nella base 2005	Incidenza % sul peso totale dei nuovi entrati in base 2005	base 2000	base 2005	in uscita dalla base 2000	provenienti dalla base 2000	in entrata nella base 2005	Incidenza % sul peso totale dei nuovi entrati in base 2005
Prodotti	840 ¹	933	113	727	206	24,4	629 ¹	704	107	522	182	23,9	565 ¹	671	97	468	203	28,1
Prezzi	4260	6699	851	3409	3290	-	2291	3349	679	1612	1737	-	1969	3350	674	1295	2055	-
Imprese	1556	2017	474	1082	935	-	1032	1312	294	738	574	-	884	1251	277	607	644	-

¹ Le voci di prodotto espresse in codici PRODCOM a 8 cifre in Nace Rev. 1.1 erano, rispettivamente per la zona euro e non euro, 648 e 585 per un totale di 874

Tavola 1.3 – Indice dei prezzi alla produzione. Mercato interno. Numerosità del campione dei prodotti, prezzi e imprese. Confronto tra le basi 2000 e 2005.

Unità	Mercato interno					
	Numerosità		Flussi tra le due basi			
	base 2000	base 2005	in uscita dalla base 2000	provenienti dalla base 2000	in entrata nella base 2005	Incidenza % sul peso totale dei nuovi entrati in base 2005
Prodotti	1030 ¹	896	362	668	228	22,4
Prezzi	12604	9201	7259	5345	3856	-
Imprese	3667	3071	1936	1731	1340	-

¹ Le voci di prodotto espresse in codici PRODCOM a 9 cifre in Nace Rev. 1.1 erano 1102

Tavola 1.4 – Indice dei prezzi alla produzione. Indice totale. Numerosità del campione dei prodotti, prezzi e imprese. Confronto tra le basi 2000 e 2005.

Unità	Indice totale					
	Numerosità		Flussi tra le due basi			
	base 2000	base 2005	in uscita dalla base 2000	provenienti dalla base 2000	in entrata nella base 2005	Incidenza % sul peso totale dei nuovi entrati in base 2005
Prodotti	1609	1403	626	983	420	32,6
Prezzi	16864	15900	8110	8754	7146	-
Imprese	4828	4528	2111	2717	1865	-

Il confronto tra le basi 2000 e 2005 mostra, per la rilevazione sul mercato estero (Tavola 1.2) un incremento della numerosità tanto dei prodotti che delle quotazioni elementari di prezzo, che delle imprese incluse nel campione. Si osserva inoltre un ampio *turnover*, sia in termini di uscita che, soprattutto, in termini di entrata di prodotti, quotazioni di prezzo e imprese inclusi nella nuova base e non presenti nella precedente⁷. In particolare, i flussi in uscita rappresentano, per la zona euro, il 17 per cento dei prodotti e il 29 per cento delle imprese presenti nella base 2000 mentre, per la zona non euro, sono il 30 per cento dei prodotti e il 31 per cento delle imprese. Viceversa, le quote di prodotti e imprese entrati ex novo nella base 2005 sono, rispettivamente, il 26 e il 30 per cento per la zona euro e il 44 e il 51 per cento per quella non euro. Il fatto che il tasso di rinnovo della composizione del campione della rilevazione sia più elevato per i prodotti venduti nella zona non euro deriva dalla presenza in questa seconda area di mercati più numerosi e meno omogenei, sui quali il posizionamento delle imprese è spesso poco duraturo.

Il confronto con il mercato interno (Tavola 1.3) indica che il flusso in uscita dal campione di prodotti e imprese è stato sensibilmente più ampio per questa seconda componente (con incidenze, rispettivamente, del 35 e del 53 per cento). Inoltre, con l'introduzione della base 2005 vi è stata una sostanziale razionalizzazione del rapporto tra quotazioni di prezzo e imprese (che scende da 3,4 a 2,9 per l'insieme delle due rilevazioni) e si è operata una efficiente riallocazione dei prodotti tra le diverse componenti. La verifica puntuale dei criteri di rappresentatività ha dato luogo nella rilevazione relativa al mercato interno a una significativa riduzione del numero di prodotti e di imprese, mentre l'uso dei medesimi criteri ha portato a un ampliamento della rilevazione dei prezzi sui mercati esteri, in termini sia di prodotti sia di imprese (e di quotazioni di prezzo).

Le quote di sovrapposizione tra i campioni utilizzati per le diverse componenti risultano decisamente limitate. L'insieme comune tra mercato interno e mercato estero include 426 prodotti (su un totale di 1403 per l'unione delle due indagini) e appena 305 imprese (su 4528). Relativamente bassa è anche la parte comune tra le due zone del mercato estero, con 417 prodotti (su 933) e 546 imprese (su 2017). L'apporto dei nuovi prodotti, misurato in termini di peso che essi rappresentano all'interno dell'indice, è del 22,4 per cento per la componente del mercato interno, del 23,9 e del 28,1 per cento per le zone euro e non euro (Tavole 1.2 e 1.3).

2. Le strutture di ponderazione riferite all'anno 2005 ed espresse nella classificazione 2007

Le strutture di ponderazione degli indici dei prezzi alla produzione sul mercato estero (zona euro e zona non euro) sono determinate sulla base di diverse fonti. A livello di sintesi superiore (aggregazione dalla quarta cifra della classificazione Ateco 2007) i pesi sono derivati dal valore del fatturato estero proveniente dalle indagini strutturali sulla "Struttura e competitività del sistema delle imprese industriali e dei servizi", integrate con informazioni sul valore delle esportazioni provenienti dalla rilevazione del commercio con l'estero. Questa seconda fonte è stata utilizzata per condurre una analisi a livello di impresa, basata sul confronto tra le informazioni raccolte nelle indagini strutturali e quelle provenienti dal commercio estero, con l'obiettivo di convalidare la distribuzione del fatturato tra mercato interno ed estero registrata dalle prime. Ne è emersa una sostanziale omogeneità tra i valori del fatturato estero misurati dalla rilevazione strutturale censuaria sulle imprese di maggiore dimensione (con 100 addetti e oltre) e quelli delle esportazioni. Per l'indagine sulle piccole e medie imprese si è riscontrata, per settori specifici, una parziale sottostima del valore del fatturato estero comparato agli analoghi valori tratti dalla rilevazione sul commercio estero. In questi casi, la ripartizione tra mercato interno ed estero è stata ottenuta a partire da questa seconda fonte. Una volta determinate le quote del fatturato estero, l'ulteriore disaggregazione tra vendite nella zona euro e nella zona non euro è stata derivata dai dati di commercio estero sulle esportazioni destinate ai due diversi mercati.

Occorre sottolineare che le statistiche strutturali sono state originariamente prodotte per l'anno 2005 utilizzando la classificazione Ateco 2002 ed è quindi stato necessario rielaborarle⁸ giungendo a stime delle variabili economiche di interesse espresse nella nuova classificazione Ateco 2007⁹.

⁷ Nell'interpretare i dati di queste tavole occorre considerare che prodotti e imprese possono essere presenti in entrambe le zone. Diverso è invece il caso delle quotazioni elementari di prezzo che sono riferite univocamente a una tipologia di prodotto venduto da una singola impresa.

⁸ Riguardo a questo aspetto si vedano gli elementi forniti nella nota informativa "I nuovi indici dei prezzi alla produzione dei prodotti industriali venduti sul mercato interno in base 2005", Istat, 10 marzo 2009.

Per quel che riguarda le voci di prodotto selezionate per la base 2005, la variabile utilizzata per la costruzione del sistema di ponderazione è il valore delle esportazioni (a livello di categoria della Nomenclatura Combinata espressa secondo la Ateco 2002) realizzato nell'anno 2005 dalle imprese industriali nella zona euro e nella zona non euro, misurate dalle statistiche del commercio con l'estero riguardanti gli scambi dell'Italia con i paesi dell'Unione europea (Ue) e con i paesi extra-Ue. La Nomenclatura Combinata del commercio estero è raccordabile alla classificazione PRODCOM tramite apposite tavole di corrispondenza ed è quindi riconducibile alla classificazione Ateco. Per entrambe le zone di esportazione, i prodotti inclusi nel campione della base 2005 sono stati quindi ricodificati e riportati alla classificazione Ateco 2007. Per la sintesi delle due zone (ovvero per il totale del mercato estero), la struttura di ponderazione è definita per ciascun livello di aggregazione settoriale sulla base dei pesi relativi¹⁰ delle due zone. Un approccio analogo si adotta per la determinazione del sistema di ponderazione dell'indice totale, nel quale sono sintetizzate, per ciascun livello settoriale, le componenti dei mercati interno ed estero.

Nelle Tavole 2.1-2.5 si presenta un confronto tra le strutture di ponderazione per la base 2000 e la base 2005, per ciascuna delle componenti dell'indice dei prezzi alla produzione, considerando i grandi aggregati corrispondenti ai Raggruppamenti Principali di Industrie (RPI)¹¹. Focalizzando l'attenzione sugli indici relativi al mercato estero (tavola 2.1) emerge, in primo luogo, un forte incremento (+5,4 punti percentuali) del peso dei beni strumentali. L'aumento riguarda soprattutto la componente relativa al mercato della zona non euro (+7,8 punti percentuali), pur coinvolgendo anche quello della zona euro. Anche il peso dell'energia¹² cresce, con una dinamica più accentuata per la zona non euro (+2,9 punti) che per quella euro (+1,1 punti).

Il peso dei beni di consumo diminuisce in misura contenuta (-1,8 punti percentuali) per l'insieme del mercato estero, a sintesi di un modesto aumento (+1,1 punti) per l'area euro e di un ampio calo (-4,7 punti) per l'area non euro; in quest'ultima è soprattutto l'aggregato dei beni di consumo durevoli a presentare una notevole contrazione (-6,5 punti percentuali). Infine, l'incidenza dei prodotti intermedi si riduce significativamente in entrambe le aree, con diminuzioni di 4,9 punti percentuali in quella euro e di 5,9 punti in quella non euro che porta a un calo complessivo di 5,7 punti per l'insieme della componente relativa al mercato estero.

Il confronto tra le strutture di ponderazione degli indici relativi al mercato estero e a quello interno¹³, mostra che il cambiamento di anno di riferimento ha prodotto effetti molto più ampi per i primi, che risentono evidentemente delle veloci modifiche della composizione settoriale delle esportazioni. Nel caso del mercato interno (Tavola 2.2) si osserva tra le basi 2000 e 2005 un incremento limitato (+1,1 punti percentuali) dei beni intermedi e uno ancor più contenuto (+0,5 punti) dell'energia a fronte di un calo di un qualche rilievo (-1,7 punti) del peso dell'aggregato dei beni strumentali.

Le informazioni relative alla struttura di ponderazione degli indici sono completate (Tavole 2.4 e 2.5) dalle quote interne, per ciascun aggregato settoriale, delle diverse componenti: zona euro e non euro, da un lato, mercato interno e mercato estero, dall'altro. Tra il 2000 e il 2005 le modifiche dell'incidenza relativa delle due aree all'interno del mercato all'esportazione sono importanti, con punte massime per i beni strumentali e per l'energia e uno spostamento complessivo verso la zona non euro (il cui peso sul totale aumenta di circa 3 punti percentuali). Anche nel rapporto tra mercato interno ed estero si osservano rilevanti cambiamenti, con un aumento dell'incidenza relativa del mercato estero per l'aggregato dei beni strumentali e dell'energia e, all'opposto, un incremento di quella del mercato interno per beni di consumo e prodotti intermedi. A livello aggregato il peso relativo del mercato interno aumenta di circa un punto percentuale, salendo al 74,8 per cento.

⁹La classificazione Ateco 2007 è la versione nazionale della classificazione NACE Rev. 2, pubblicata sull'Official Journal il 20 dicembre 2006 (Regolamento (CE) n. 1893/2006 del PE e del Consiglio del 20/12/2006). Poiché le due classificazioni sono identiche, fornendo la prima una estensione (con codici a 6 cifre) della seconda (definita a 4 cifre), ai fini espositivi esse sono utilizzate in maniera intercambiabile.

¹⁰In altri termini, per ogni aggregato, il peso relativo per zona è il rapporto tra il peso assoluto di zona e la somma dei pesi assoluti delle due zone.

¹¹Si deve osservare che il confronto tra gli aggregati nei quali è articolata la classificazione dei RPI risente indirettamente del cambio di classificazione in quanto la composizione interna dei gruppi di attività economica (aggregati a 3 cifre) su cui gli aggregati RPI sono costruiti ha subito dei mutamenti.

¹²L'aggregato RPI energia include prodotti della sotto sezione CD e di parte della sezione B, non essendo rappresentate le sezioni D ed E.

¹³ Si ribadisce (si veda la nota 2) che le informazioni sulla struttura dei pesi degli indici dei prezzi alla produzione dei prodotti venduti sul mercato interno pubblicati in questa nota rettificano quelli contenuti nella precedente nota di presentazione degli indici.

Tavola 2.1 – Indice dei prezzi alla produzione. Mercato estero, zona euro, zona non euro. Strutture di ponderazione per Raggruppamenti Principali di Industrie. Confronto tra le basi 2000 e 2005.

Raggruppamenti Principali di Industrie	Mercato estero				Zona euro				Zona non euro			
	base 2000	base 2005	Differenze assolute	Differenze percentuali	base 2000	base 2005	Differenze assolute	Differenze percentuali	base 2000	base 2005	Differenze assolute	Differenze percentuali
Beni di consumo	30,9323	29,1597	-1,77	-5,73	26,7386	27,8853	+1,15	+4,29	34,9702	30,2495	-4,72	-13,50
<i>Beni di consumo durevoli</i>	12,7662	9,2929	-3,47	-27,21	9,1999	8,8390	-0,36	-3,92	16,2004	9,6809	-6,52	-40,24
<i>Beni di consumo non durevoli</i>	18,1661	19,8669	+1,70	+9,36	17,5387	19,0463	+1,51	+8,60	18,7698	20,5686	+1,80	+9,58
Beni strumentali	28,8563	34,2188	+5,36	+18,58	29,6606	32,2691	+2,61	+8,79	28,0820	35,8855	+7,80	+27,79
Prodotti intermedi	37,5510	31,8752	-5,68	-15,11	41,2272	36,3233	-4,90	-11,89	34,0110	28,0722	-5,94	-17,46
Energia	2,6604	4,7462	+2,09	+78,40	2,3736	3,5223	+1,15	+48,39	2,9368	5,7928	+2,86	+97,25
Indice generale	100,0000	100,0000			100,0000	100,0000			100,0000	100,0000		

Tavola 2.2. – Indice dei prezzi alla produzione. Mercato interno. Strutture di ponderazione per Raggruppamenti Principali di Industrie. Confronto tra le basi 2000 e 2005.

Raggruppamenti Principali di Industrie	Mercato interno			
	base 2000	base 2005	differenze assolute	differenze percentuali
Beni di consumo	30,2757	30,4348	+0,16	+0,53
<i>Beni di consumo durevoli</i>	4,9328	7,0909	+2,16	+43,75
<i>Beni di consumo non durevoli</i>	25,3429	23,3439	-2,00	-7,89
Beni strumentali	17,9196	16,1747	-1,74	-9,74
Prodotti intermedi	34,3103	35,4351	+1,12	+3,28
Energia	17,4944	17,9554	+0,46	+2,64
Indice generale	100,0000	100,0000		

Tavola 2.3 – Indice dei prezzi alla produzione. Indice totale. Strutture di ponderazione per Raggruppamenti Principali di Industrie. Confronto tra le basi 2000 e 2005.

Raggruppamenti Principali di Industrie	Indice totale			
	base 2000	base 2005	differenze assolute	differenze percentuali
Beni di consumo	30,4487	30,1130	-0,34	-1,10
<i>Beni di consumo durevoli</i>	6,9968	7,6459	+0,65	+9,28
<i>Beni di consumo non durevoli</i>	23,4519	22,4672	-0,98	-4,20
Beni strumentali	20,8014	20,7223	-0,08	-0,38
Prodotti intermedi	35,1640	34,5381	-0,63	-1,78
Energia	13,5858	14,6266	+1,04	+7,66
Indice generale	100,0000	100,0000		

Tavola 2.4 – Indice dei prezzi alla produzione. Mercato estero. Rapporti di composizione per zona e Raggruppamenti Principali di Industrie. Confronto basi 2000 e 2005.

Raggruppamenti Principali di Industrie	Mercato estero			
	base 2000		base 2005	
	Zona euro	Zona non euro	Zona euro	Zona non euro
Beni di consumo	42,4050	57,5950	44,0841	55,9159
<i>Beni di consumo durevoli</i>	35,3506	64,6494	43,8467	56,1533
<i>Beni di consumo non durevoli</i>	47,3625	52,6375	44,1952	55,8048
Beni strumentali	50,4233	49,5767	43,4725	56,5275
Prodotti intermedi	53,8585	46,1415	52,5309	47,4691
Energia	43,7672	56,2328	34,2109	65,7891
Indice generale	49,0559	50,9441	46,0987	53,9013

Tavola 2.5 – Indice dei prezzi alla produzione. Indice totale. Rapporti di composizione per mercati e Raggruppamenti Principali di Industrie. Confronto basi 2000 e 2005.

Raggruppamenti Principali di Industrie	Indice totale			
	base 2000		base 2005	
	Mercato interno	Mercato estero	Mercato interno	Mercato estero
Beni di consumo	73,2335	26,7665	75,5928	24,4072
<i>Beni di consumo durevoli</i>	51,9260	48,0740	69,3654	30,6346
<i>Beni di consumo non durevoli</i>	79,5906	20,4094	77,7120	22,2880
Beni strumentali	63,4492	36,5508	58,3786	41,6214
Prodotti intermedi	71,8634	28,1366	76,7381	23,2619
Energia	94,8404	5,1596	91,8211	8,1789
Indice generale	73,6519	26,3481	74,7948	25,2052

Come già esposto nel dettaglio in precedenti note informative relative al passaggio alla base 2005 degli indicatori congiunturali, l'analisi delle modifiche, rispetto alla base 2000, della struttura di ponderazione per settori di attività economica è ostacolata dalla diversità della classificazione sottostante (l'Ateco 2002 per la base 2000 e quella 2007 per la base 2005). Tuttavia, al di là delle discontinuità nella composizione dei settori è possibile cogliere alcuni elementi di rilievo relativi alla modifica della struttura di ponderazione per gli indici dei prezzi sul mercato estero (Tavola 3.1). In primo luogo, il peso delle sottosezioni CI, CJ e CK – fabbricazione di prodotti di elettronica, apparecchiature elettriche e macchinari – è pari a circa il 29 per cento nella base 2005, del tutto analogo a quello della base 2000, relativo alle corrispondenti sottosezioni DK e DL. Diminuisce lievemente l'incidenza delle industrie tessili, abbigliamento e pelli: il peso del settore CB è pari a circa il 13 per cento, mentre nella base 2000 quello della somma delle sottosezioni DB e DC era poco più del 14 per cento. Emerge una leggera flessione del peso della metallurgia (sottosezione CH della nuova Ateco e DJ della vecchia) e, all'opposto, un netto aumento (2,5 punti percentuali) di quello della fabbricazione di mezzi di trasporto.

Con riferimento ai medesimi settori ora citati, il confronto (Tavole 3.2 e 3.3) tra il peso delle sottosezioni CI, CJ e CK della nuova Ateco con le DK e DL della base 2000 mostra un lieve calo per la zona euro (dal 26 al 25 per cento circa) e un significativo aumento nella zona non euro (dal 30 al 32 per cento). Il peso dell'industria tessile, abbigliamento e cuoio subisce un netto calo (dal 14,5 all'11,5 per cento) nella zona euro mentre aumenta marginalmente (salendo al 14,6 per cento) per quella non euro. L'incidenza dei mezzi di trasporto aumenta per entrambi i mercati, con un incremento di quasi 2 punti percentuali per la zona euro e di 3,5 punti per quella non euro.

Una sintesi delle caratteristiche delle distribuzioni settoriali dei diversi sistemi di ponderazione per gli indici in base 2005 può essere colta dalla graduatoria decrescente delle sottosezioni più importanti in termini di contributo al peso totale di ciascun indice (Grafico 1). Emerge, innanzitutto, che il settore della metallurgia e fabbricazione di prodotti in metallo (CH) è quello che presenta la maggiore incidenza per il totale dei prezzi alla produzione (con il 13,6 per cento) e per la componente interna (14,9 per cento) ma non per quella estera (9,7 per cento). Per quest'ultima componente, il settore con l'incidenza più elevata (19,1 per cento) è quello della fabbricazione di macchinari e attrezzature (CK) che, in particolare, assume un peso del 22,7 per cento per la componente non euro. Con riguardo all'indice totale dei prezzi alla produzione dei prodotti industriali, la graduatoria settoriale in termini di peso include dopo la metallurgia e fabbricazione di prodotti in metallo, il settore delle industrie alimentari, bevande e tabacco (11,1 per cento), l'industria della fabbricazione di macchinario e attrezzature (9,7 per cento) e l'industria tessile, abbigliamento e pelli (9,0 per cento).

Tavola 3.1 – Indice dei prezzi alla produzione. Mercato estero. Strutture di ponderazione per settori di attività economica. Basi 2000 e 2005

Settori di attività economica (Nace Rev. 1.1, Ateco 2007)		base 2000	Settori di attività economica (Nace Rev. 2, Ateco 2007)		base 2005
C	Prodotti delle miniere e delle cave	0,2313	B	Attività estrattiva	0,0608
D	Prodotti trasformati e manufatti	99,7687	C	Attività manifatturiere	99,9392
DA	Industrie alimentari, delle bevande e del tabacco	6,8762	CA	Industrie alimentari, bevande e tabacco	5,7499
DB	Industrie tessili e dell'abbigliamento	9,7371	CB	Industrie tessili, abbigliamento, pelli	13,2215
DC	Industrie conciarie, fabbricazione di prodotti in cuoio, pelle e similari	4,7145	CC	Industria del legno, carta e stampa	3,1610
DD	Industria del legno e dei prodotti in legno	0,7825	CD	Fabbricazione di coke e prodotti petroliferi raffinati	4,7462
DE	Fabbricazione della pasta-carta, della carta e del cartone, dei prodotti di carta; stampa ed editoria	2,1425	CE	Fabbricazioni di prodotti chimici	6,0875
DF	Fabbricazione di coke, raffinerie di petrolio, trattamento dei combustibili nucleari	2,6597	CF	Produzione di prodotti farmaceutici di base e di preparati farmaceutici	2,4407
DG	Fabbricazione di prodotti chimici e di fibre sintetiche e artificiali	6,8194	CG	Fabbricazione di articoli in gomma e materie plastiche; altri prodotti della lavorazione di minerali non metalliferi	7,8936
DH	Fabbricazione di articoli in gomma e materie plastiche	4,0872	CH	Metallurgia e fabbricazione di prodotti in metallo (esclusi macchine e impianti)	9,7506
DI	Fabbricazione di prodotti della lavorazione di minerali non metalliferi	4,9701	CI	Fabbricazione di computer, prodotti di elettronica e ottica, apparecchi elettromedicali, apparecchi di misurazione e orologi	4,3042
DJ	Metallurgia, fabbricazione di prodotti in metallo	10,6771	CJ	Fabbricazione di apparecchiature elettriche e apparecchiature per uso domestico non elettriche	5,8960
DK	Fabbricazione di macchine ed apparecchi meccanici	18,5596	CK	Fabbricazione di macchinari e attrezzature n.c.a	19,1508
DL	Fabbricazione di macchine elettriche e di apparecchiature elettriche, elettroniche ed ottiche	10,3627	CL	Fabbricazione di mezzi di trasporto	11,4520
DM	Fabbricazione di mezzi di trasporto	8,9141	CM	Altre industrie manifatturiere, riparazione e installazione di macchine ed apparecchiature	6,0852
DN	Altre industrie manifatturiere	8,4662	D	Fornitura di energia elettrica, gas, vapore ed aria	-
E	Energia elettrica, gas e acqua	-	E	Fornitura di acqua; reti fognarie, attività di trattamento dei rifiuti e risanamento	-
Indice generale		100,0000	Indice generale		100,0000

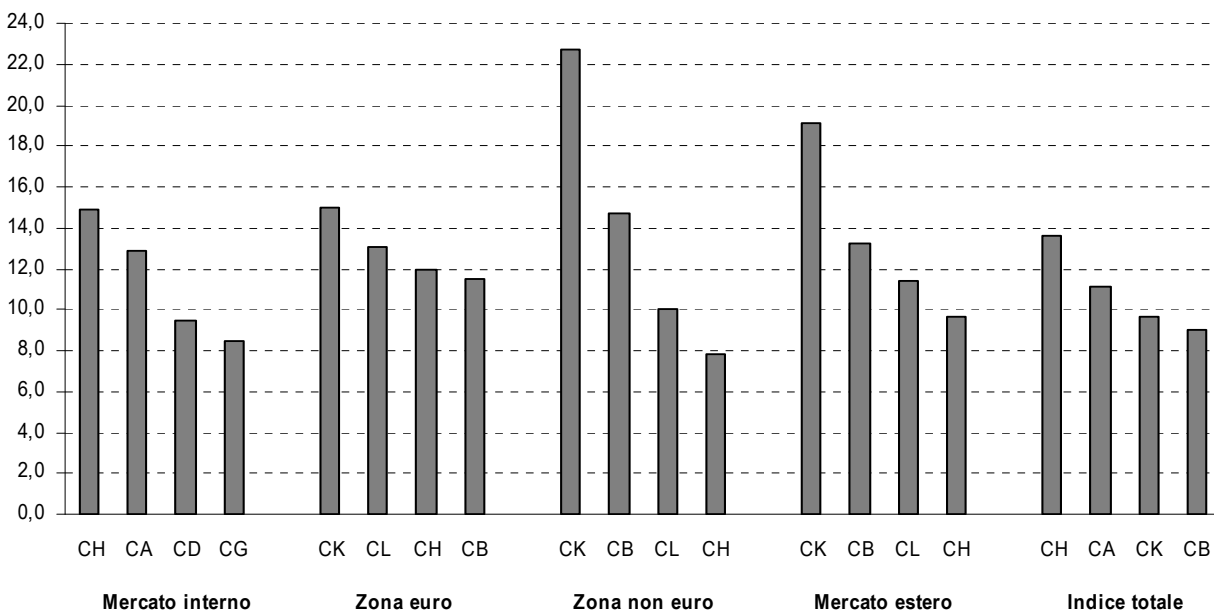
Tavola 3.2 – Indice dei prezzi alla produzione. Zona euro. Strutture di ponderazione per settori di attività economica. Basi 2000 e 2005

Settori di attività economica (Nace Rev.1.1, Ateco 2002)		base 2000	Settori di attività economica (Nace Rev. 2, Ateco 2007)		base 2005
C	Prodotti delle miniere e delle cave	0,2149	B	Attività estrattiva	0,0761
D	Prodotti trasformati e manufatti	99,7851	C	Attività manifatturiere	99,9239
DA	Industrie alimentari, delle bevande e del tabacco	6,7002	CA	Industrie alimentari, bevande e tabacco	6,4551
DB	Industrie tessili e dell'abbigliamento	10,4501	CB	Industrie tessili, abbigliamento, pelli	11,5473
DC	Industrie conciarie, fabbricazione di prodotti in cuoio, pelle e similari	4,0888	CC	Industria del legno, carta e stampa	4,1129
DD	Industria del legno e dei prodotti in legno	0,8880	CD	Fabbricazione di coke e prodotti petroliferi raffinati	3,5223
DE	Fabbricazione della pasta-carta, della carta e del cartone, dei prodotti di carta; stampa ed editoria	2,7917	CE	Fabbricazioni di prodotti chimici	6,4916
DF	Fabbricazione di coke, raffinerie di petrolio, trattamento dei combustibili nucleari	2,3728	CF	Produzione di prodotti farmaceutici di base e di preparati farmaceutici	2,3945
DG	Fabbricazione di prodotti chimici e di fibre sintetiche e artificiali	6,4509	CG	Fabbricazione di articoli in gomma e materie plastiche; altri prodotti della lavorazione di minerali non metalliferi	9,3593
DH	Fabbricazione di articoli in gomma e materie plastiche	4,8708	CH	Metallurgia e fabbricazione di prodotti in metallo (esclusi macchine e impianti)	12,0116
DI	Fabbricazione di prodotti della lavorazione di minerali non metalliferi	5,2559	CI	Fabbricazione di computer, prodotti di elettronica e ottica, apparecchi elettromedicali, apparecchi di misurazione e orologi	4,1850
DJ	Metallurgia, fabbricazione di prodotti in metallo	12,6495	CJ	Fabbricazione di apparecchiature elettriche e apparecchiature per uso domestico non elettriche	6,3592
DK	Fabbricazione di macchine ed apparecchi meccanici	16,0706	CK	Fabbricazione di macchinari e attrezzature n.c.a	14,9800
DL	Fabbricazione di macchine elettriche e di apparecchiature elettriche, elettroniche ed ottiche	10,1476	CL	Fabbricazione di mezzi di trasporto	13,0969
DM	Fabbricazione di mezzi di trasporto	11,3968	CM	Altre industrie manifatturiere, riparazione e installazione di macchine ed apparecchiature	5,4082
DN	Altre industrie manifatturiere	5,6514	D	Fornitura di energia elettrica, gas, vapore ed aria	-
E	Energia elettrica, gas e acqua	-	E	Fornitura di acqua; reti fognarie, attività di trattamento dei rifiuti e risanamento	-
Indice generale		100,0000	Indice generale		100,0000

Tavola 3.3 – Indice dei prezzi alla produzione . Zona non euro. Strutture di ponderazione per settori di attività economica. Basi 2000 e 2005.

Settori di attività economica (Nace Rev.1.1, Ateco 2002)		base 2000	Settori di attività economica (Nace Rev. 2, Ateco 2007)		base 2005
C	Prodotti delle miniere e delle cave	0,2469	B	Attività estrattiva	0,0477
D	Prodotti trasformati e manufatti	99,7531	C	Attività manifatturiere	99,9523
DA	Industrie alimentari, delle bevande e del tabacco	7,0455	CA	Industrie alimentari, bevande e tabacco	5,1471
DB	Industrie tessili e dell'abbigliamento	9,0503	CB	Industrie tessili, abbigliamento, pelli	14,6531
DC	Industrie conciarie, fabbricazione di prodotti in cuoio, pelle e similari	5,3168	CC	Industria del legno, carta e stampa	2,3475
DD	Industria del legno e dei prodotti in legno	0,6811	CD	Fabbricazione di coke e prodotti petroliferi raffinati	5,7928
DE	Fabbricazione della pasta-carta, della carta e del cartone, dei prodotti di carta; stampa ed editoria	1,5174	CE	Fabbricazioni di prodotti chimici	5,7426
DF	Fabbricazione di coke, raffinerie di petrolio, trattamento dei combustibili nucleari	2,9361	CF	Produzione di prodotti farmaceutici di base e di preparati farmaceutici	2,4802
DG	Fabbricazione di prodotti chimici e di fibre sintetiche e artificiali	7,1745	CG	Fabbricazioni di articoli in gomma e materie plastiche; altri prodotti della lavorazione di minerali non metalliferi	6,6399
DH	Fabbricazione di articoli in gomma e materie plastiche	3,3327	CH	Metallurgia e fabbricazione di prodotti in metallo (esclusi macchine e impianti)	7,8169
DI	Fabbricazione di prodotti della lavorazione di minerali non metalliferi	4,6952	CI	Fabbricazione di computer, prodotti di elettronica e ottica, apparecchi elettromedicali, apparecchi di misurazione e orologi	4,4063
DJ	Metallurgia, fabbricazione di prodotti in metallo	8,7774	CJ	Fabbricazione di apparecchiature elettriche e apparecchiature per uso domestico non elettriche	5,4996
DK	Fabbricazione di macchine ed apparecchi meccanici	20,9561	CK	Fabbricazione di macchinari e attrezzature n.c.a	22,7174
DL	Fabbricazione di macchine elettriche e di apparecchiature elettriche, elettroniche ed ottiche	10,5698	CL	Fabbricazione di mezzi di trasporto	10,0451
DM	Fabbricazione di mezzi di trasporto	6,5233	CM	Altre industrie manifatturiere, riparazione e installazione di macchine ed apparecchiature	6,6638
DN	Altre industrie manifatturiere	11,1769	D	Fornitura di energia elettrica, gas, vapore ed aria	-
E	Energia elettrica, gas e acqua	-	E	Fornitura di acqua; reti fognarie, attività di trattamento dei rifiuti e risanamento	-
Indice generale		100,0000	Indice generale		100,0000

Grafico 1 – Indice dei prezzi alla produzione dei prodotti industriali. Graduatoria dei pesi delle principali sottosezioni per componente nelle rispettive strutture di ponderazione. Base 2005.

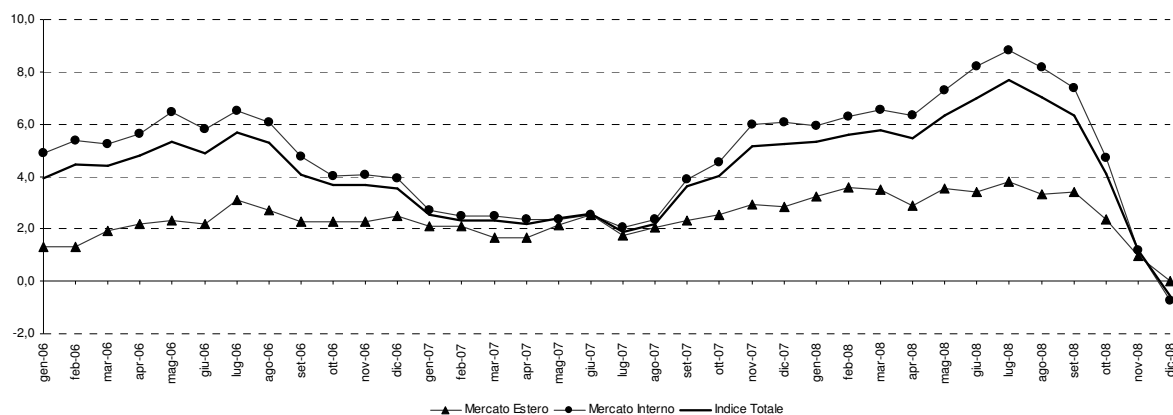


3. Le nuove serie degli indici a base 2005 e il confronto con la versione precedente

L'insieme delle operazioni di aggiornamento della base di riferimento degli indici e di migrazione alla nuova classificazione Ateco produce effetti di rilievo sul sistema di misurazione della dinamica dei prezzi alla produzione dei prodotti venduti sui mercati esteri, con una modifica dell'evoluzione nel tempo degli indicatori precedentemente diffusi. D'altro canto, la transizione alla classificazione Ateco 2007, provocando in alcuni casi discontinuità di rilievo nella definizione degli aggregati, aumenta la disomogeneità del raffronto con gli indici in base 2000.

Prima di entrare nel dettaglio delle modifiche che l'operazione di ribasamento ha determinato sugli indici relativi al mercato estero è utile concentrare brevemente l'attenzione sul quadro informativo che emerge dal nuovo sistema di indicatori dei prezzi reso disponibile per gli utilizzatori. La diffusione contemporanea dei due indici relativi al mercato interno ed estero e di un indice di sintesi permette di confrontare mensilmente la dinamica dei prezzi praticati dalle imprese industriali sui diversi mercati di sbocco e di misurare, al contempo, l'evoluzione complessiva del prezzo dell'output del settore. L'andamento degli indici, in termini di variazioni tendenziali, mostra ampie differenze di intensità dei movimenti dei prezzi, con una dinamica sempre superiore per la componente relativa al mercato interno, che a causa del suo peso prevalente, influenza fortemente anche l'andamento dell'indice totale. Il differenziale positivo di crescita dei prezzi della componente interna rispetto a quella estera risulta molto ampio per il 2006, si restringe sino ad azzerarsi nella prima metà del 2007 e torna poi ad ampliarsi velocemente nel corso del 2008. La successiva discesa del tasso di incremento dei prezzi ha annullato il differenziale alla fine del 2008, giungendo a far registrare in dicembre un tasso di variazione negativo per i prodotti venduti sul mercato interno e nullo per il mercato estero.

Grafico 2 - Indice dei prezzi alla produzione. Mercato estero, Mercato interno e Indice totale. Variazioni medie annue. Base 2005. Anni 2006-2008.



Riguardo alle modifiche che l'operazione di passaggio alla nuova base ha determinato sull'evoluzione di prezzi alla produzione dei prodotti venduti sul mercato interno, si osservano differenze significative ma che non modificano la dinamica complessiva dell'indicatore. Il confronto dei tassi di variazione tendenziale degli indici in base 2005 e di quelli in base 2000 (Grafico 3) evidenzia divaricazioni temporanee e di ampiezza limitata sino intorno alla metà del 2007 e l'aprirsi di un differenziale più ampio (che comunque non supera mai un punto percentuale) nella fase successiva. I tassi di variazione tendono, infine, ad allinearsi in corrispondenza del forte rallentamento della dinamica registrato nel periodo più recente. Considerando i tassi di variazione media annua (Tavola 4.1) le differenze tra l'indice in base 2005 e quello in base 2000 risultano molto contenute: un differenziale nullo nel 2006 e positivo per 0,4 e 0,5 punti percentuali, rispettivamente, nel 2007 e nel 2008. Anche a livello di raggruppamenti principali di industrie la dinamica resta simile a quella misurata in precedenza, ma con revisioni più ampie che tendono a compensarsi tra i diversi aggregati. In particolare, emergono cambiamenti di rilievo per la dinamica dei

Grafico 3 - Indice dei prezzi alla produzione . Mercato estero. Confronto tra la dinamica degli indici in base 2000 e 2005. Anni 2006-2008.

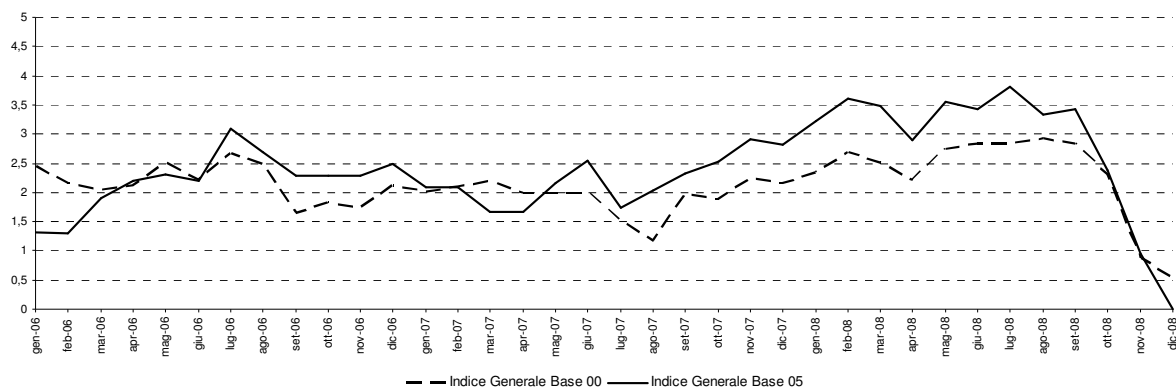


Grafico 4 - Indice dei prezzi alla produzione. Zona euro. Confronto tra la dinamica degli indici in base 2000 e 2005. Anni 2006-2008

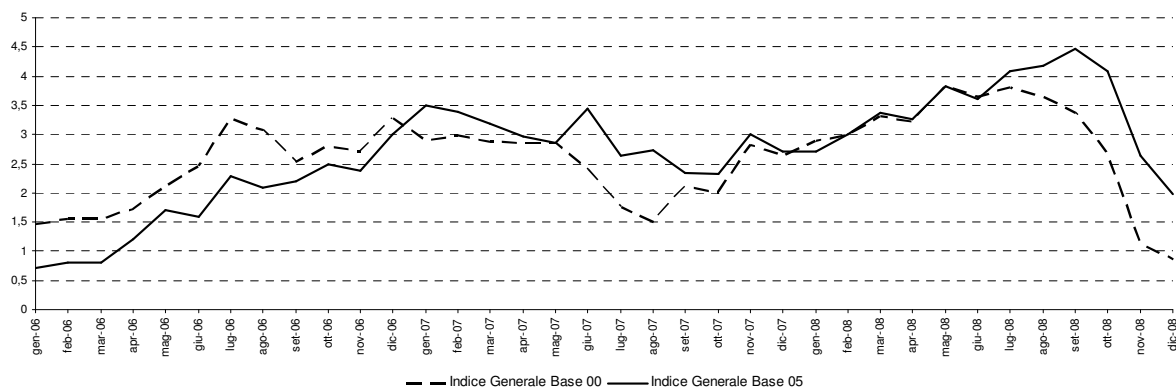
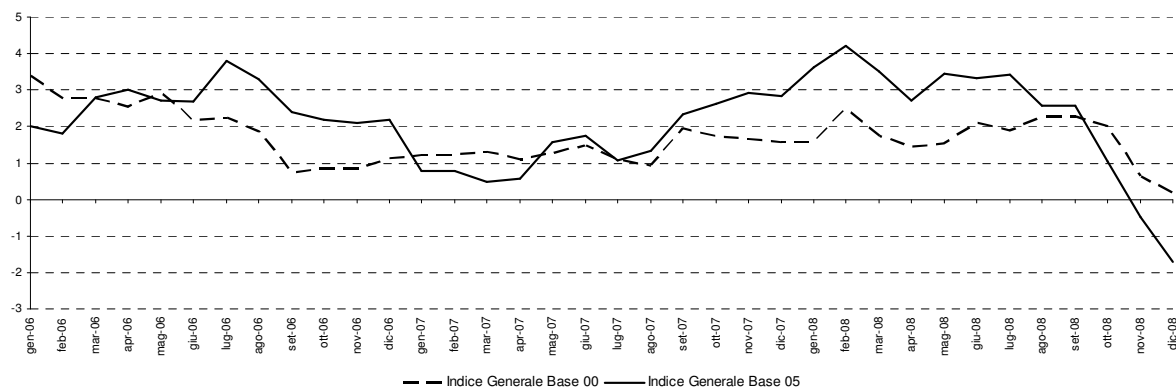


Grafico 5 - Indice dei prezzi alla produzione. Zona non euro. Confronto tra la dinamica degli indici in base 2000 e 2005. Anni 2006-2008



prezzi dell'energia che presenta, nei nuovi indici, incrementi decisamente più elevati, con un differenziale positivo che si avvicina a 5 punti percentuali nel 2008. All'opposto, l'aggregato dei beni di consumo registra, per il solo 2008, una crescita media inferiore a quella misurata in precedenza (il 3,1 rispetto al 3,9 per cento).

L'analisi delle modifiche degli indici può essere estesa alle due componenti relative ai mercati dell'area euro e dell'area non euro. In generale, le revisioni dovute al passaggio alla nuova base risultano leggermente più ampie per la seconda, soprattutto nella seconda parte del periodo (Grafico 4 e 5). In termini di medie annue degli indici, nel 2006 le modifiche sono significative, ma di segno opposto nelle due aree, nel 2007 risultano minime mentre nel 2008 sono poi relativamente ampie, soprattutto per l'area non euro (con un differenziale di +0,8 punti percentuali). La disaggregazione per grandi settori, mette in evidenza revisioni di rilievo per entrambe le aree per i prezzi dell'energia; specificatamente emerge che l'ampia rettifica al rialzo relativa al 2008 è concentrata nell'indice relativo al mercato non euro. Le modifiche subite dagli altri aggregati settoriali sono decisamente più contenute e meno sistematiche all'interno di ciascuna area. Per completezza di informazione, nella Tavola 4.2 si fornisce il confronto tra vecchia e nuova base anche per l'indice dei prezzi relativo al mercato interno, aggiornato per tenere conto della rettifica già più volte citata.

Tavola 4.1 – Indice dei prezzi alla produzione dei prodotti industriali. Mercato estero, Zone euro e non euro. Variazioni medie annue e Contributi alle variazioni medie annue per Raggruppamenti Principali di Industrie. Anni 2006-2008.

Raggruppamenti Principali di Industrie	Variazioni medie annue						Contributi alle variazioni medie annue					
	base 2000			base 2005			base 2000			base 2005		
	2006	2007	2008	2006	2007	2008	2006	2007	2008	2006	2007	2008
Mercato estero												
Beni di consumo	1,2	0,7	3,9	1,2	0,9	3,1	0,3397	0,1876	0,8649	0,3031	0,2391	0,6981
<i>Beni di consumo durevoli</i>	1,1	1,2	2,8	0,2	1,2	2,8	0,1282	0,1324	0,2556	0,0161	0,1015	0,2009
<i>Beni di consumo non durevoli</i>	1,2	0,4	4,6	1,6	0,8	3,3	0,1999	0,0631	0,6002	0,2754	0,1448	0,5064
Beni strumentali	1,2	1,7	0,7	0,9	1,8	0,6	0,3179	0,4265	0,1452	0,2665	0,5607	0,1584
Prodotti intermedi	2,6	3,3	0,3	2,5	4,0	1,6	0,8975	1,0788	0,0811	0,6994	1,1772	0,3991
Energia	13,0	0,5	18,5	15,8	1,8	23,2	0,3167	0,0115	0,3530	0,6395	0,0766	0,8371
Indice generale	2,2	1,9	2,3	2,2	2,3	2,8	-	-	-	-	-	-
Zona euro												
Beni di consumo	0,4	1,0	4,6	0,4	1,5	4,3	0,1102	0,2389	0,9582	0,1076	0,3503	0,8805
<i>Beni di consumo durevoli</i>	-0,9	1,1	3,1	-1,4	1,4	3,4	-0,0854	0,0904	0,2221	-0,1194	0,1037	0,2207
<i>Beni di consumo non durevoli</i>	1,0	1,0	5,3	1,2	1,6	4,8	0,1807	0,1567	0,7241	0,2206	0,2553	0,6714
Beni strumentali	0,9	1,3	1,3	0,4	1,2	1,7	0,2752	0,3444	0,3004	0,1246	0,3243	0,4028
Prodotti intermedi	3,9	4,5	0,8	3,0	5,7	2,4	1,6574	1,6570	0,2569	1,0518	1,7340	0,6401
Energia	10,7	0,6	23,7	12,2	1,1	22,6	0,2618	0,0127	0,4383	0,4147	0,0325	0,5846
Indice generale	2,4	2,5	2,9	1,8	2,8	3,4	-	-	-	-	-	-
Zona non euro												
Beni di consumo	1,7	0,5	3,4	1,7	0,5	2,3	0,5092	0,1513	0,7221	0,4310	0,1352	0,5865
<i>Beni di consumo durevoli</i>	2,2	1,3	2,7	1,4	1,1	2,2	0,3052	0,1823	0,2656	0,1136	0,0952	0,1795
<i>Beni di consumo non durevoli</i>	1,2	0,1	4,0	1,9	0,3	2,2	0,1929	0,0162	0,4559	0,3276	0,0551	0,3815
Beni strumentali	1,6	2,1	0,1	1,4	2,1	-0,2	0,3849	0,5103	0,0171	0,4212	0,6736	-0,0605
Prodotti intermedi	1,1	1,8	-0,5	1,9	2,1	0,7	0,3204	0,5298	-0,1033	0,4471	0,5270	0,1657
Energia	15,4	0,4	13,6	17,7	2,2	23,5	0,3874	0,0101	0,2426	0,8595	0,1139	1,1474
Indice generale	2,1	1,4	1,6	2,6	1,6	2,4	-	-	-	-	-	-

Tavola 4.2 – Indice dei prezzi alla produzione dei prodotti industriali. Mercato interno. Variazioni medie annue e Contributi alle variazioni medie annue per Raggruppamenti Principali di Industrie. Anni 2006-2008.

Raggruppamenti Principali di Industrie	Variazioni medie annue						Contributi alle variazioni medie annue					
	base 2000			base 2005			base 2000			base 2005		
	2006	2007	2008	2006	2007	2008	2006	2007	2008	2006	2007	2008
Beni di consumo	1,7	2,5	3,6	1,5	2,5	3,8	0,4872	0,6297	0,9849	0,4169	0,612	1,0066
<i>Beni di consumo durevoli</i>	2,2	2,3	2,8	1,4	2,6	2,8	0,1028	0,0944	0,1248	0,0907	0,1483	0,1728
<i>Beni di consumo non durevoli</i>	1,6	2,5	3,8	1,6	2,4	4,0	0,3838	0,5270	0,8702	0,3411	0,4506	0,8127
Beni strumentali	1,7	2,1	2,6	2,5	3,2	3,0	0,2884	0,3130	0,4210	0,3694	0,4163	0,4223
Prodotti intermedi	5,2	5,1	3,4	4,5	4,4	3,6	1,6887	1,4556	1,0541	1,4564	1,254	1,1103
Energia	16,0	3,3	16,1	15,4	2,9	15,2	2,6493	0,4802	2,5451	2,5255	0,4188	2,3753
Indice generale	5,6	3,5	6,0	5,2	3,3	5,9	-	-	-	-	-	-

L'operazione di ricostruzione all'indietro (per il periodo anteriore al 2005) dell'intero insieme degli indici dei prezzi alla produzione espresso in Ateco 2007 e riportato alla base 2005 è in fase di completamento e le serie storiche ricostruite saranno rese disponibili entro breve attraverso la banca dati ConIstat (accessibile all'indirizzo <http://con.istat.it>).

APPENDICE

Tavola 3.4 – Indice dei prezzi alla produzione dei prodotti industriali. Mercato interno. Strutture di ponderazione per settori di attività economica. Basi 2000 e 2005.

Settori di attività economica (Nace Rev.1.1, Ateco 2002)		base 2000	Settori di attività economica (Nace Rev. 2, Ateco 2007)		base 2005
C	Prodotti delle miniere e delle cave	1,1426	B	Attività estrattiva	0,7253
D	Prodotti trasformati e manufatti	89,8131	C	Attività manifatturiere	90,9220
DA	Industrie alimentari, delle bevande e del tabacco	13,1192	CA	Industrie alimentari, bevande e tabacco	12,9398
DB	Industrie tessili e dell'abbigliamento	6,8604	CB	Industrie tessili, abbigliamento, pelli	7,5599
DC	Industrie conciarie, fabbricazione di prodotti in cuoio, pelle e similari	2,2919	CC	Industria del legno, carta e stampa	5,8396
DD	Industria del legno e dei prodotti in legno	2,1634	CD	Fabbricazione di coke e prodotti petroliferi raffinati	9,5151
DE	Fabbricazione della pasta-carta, della carta e del cartone, dei prodotti di carta; stampa ed editoria	5,6393	CE	Fabbricazioni di prodotti chimici	5,1511
DF	Fabbricazione di coke, raffinerie di petrolio, trattamento dei combustibili nucleari	7,8279	CF	Produzione di prodotti farmaceutici di base e di preparati farmaceutici	2,3995
DG	Fabbricazione di prodotti chimici e di fibre sintetiche e artificiali	7,4076	CG	Fabbricazione di articoli in gomma e materie plastiche; altri prodotti della lavorazione di minerali non metalliferi	8,5412
DH	Fabbricazione di articoli in gomma e materie plastiche	3,5044	CH	Metallurgia e fabbricazione di prodotti in metallo (esclusi macchine e impianti)	14,9246
DI	Fabbricazione di prodotti della lavorazione di minerali non metalliferi	4,4709	CI	Fabbricazione di computer, prodotti di elettronica e ottica, apparecchi elettromedicali, apparecchi di misurazione e orologi	2,1913
DJ	Metallurgia, fabbricazione di prodotti in metallo	12,4240	CJ	Fabbricazione di apparecchiature elettriche e apparecchiature per uso domestico non elettriche	3,3075
DK	Fabbricazione di macchine ed apparecchi meccanici	7,7832	CK	Fabbricazione di macchinari e attrezzature n.c.a	6,5279
DL	Fabbricazione di macchine elettriche e di apparecchiature elettriche, elettroniche ed ottiche	7,5247	CL	Fabbricazione di mezzi di trasporto	5,7048
DM	Fabbricazione di mezzi di trasporto	4,9613	CM	Altre industrie manifatturiere, riparazione e installazione di macchine ed apparecchiature	6,3197
DN	Altre industrie manifatturiere	3,8349	D	Fornitura di energia elettrica, gas, vapore ed aria	7,6106
E	Energia elettrica, gas e acqua	9,0443	E	Fornitura di acqua; reti fognarie, attività di trattamento dei rifiuti e risanamento	0,7421
Indice generale		100,0000	Indice generale		100,0000

Tavola 3.5 – Indice dei prezzi alla produzione dei prodotti industriali. Indice totale. Strutture di ponderazione per settori di attività economica. Basi 2000 e 2005.

Settori di attività economica (Nace Rev.1.1, Ateco 2002)		base 2000	Settori di attività economica (Nace Rev. 2, Ateco 2007)		base 2005
C	Prodotti delle miniere e delle cave	0,9025	B	Attività estrattiva	0,5578
D	Prodotti trasformati e manufatti	92,4362	C	Attività manifatturiere	93,1944
DA	Industrie alimentari, delle bevande e del tabacco	11,4743	CA	Industrie alimentari, bevande e tabacco	11,1276
DB	Industrie tessili e dell'abbigliamento	7,6181	CB	Industrie tessili, abbigliamento, pelli	8,9869
DC	Industrie conciarie, fabbricazione di prodotti in cuoio, pelle e similari	2,9302	CC	Industria del legno, carta e stampa	5,1645
DD	Industria del legno e dei prodotti in legno	1,7996	CD	Fabbricazione di coke e prodotti petroliferi raffinati	8,3133
DE	Fabbricazione della pasta-carta, della carta e del cartone, dei prodotti di carta; stampa ed editoria	4,7178	CE	Fabbricazioni di prodotti chimici	5,3872
DF	Fabbricazione di coke, raffinerie di petrolio, trattamento dei combustibili nucleari	6,4661	CF	Produzione di prodotti farmaceutici di base e di preparati farmaceutici	2,4097
DG	Fabbricazione di prodotti chimici e di fibre sintetiche e artificiali	7,2525	CG	Fabbricazione di articoli in gomma e materie plastiche; altri prodotti della lavorazione di minerali non metalliferi	8,3778
DH	Fabbricazione di articoli in gomma e materie plastiche	3,6579	CH	Metallurgia e fabbricazione di prodotti in metallo (esclusi macchine e impianti)	13,6205
DI	Fabbricazione di prodotti della lavorazione di minerali non metalliferi	4,6024	CI	Fabbricazione di computer, prodotti di elettronica e ottica, apparecchi elettromedicali, apparecchi di misurazione e orologi	2,7238
DJ	Metallurgia, fabbricazione di prodotti in metallo	11,9639	CJ	Fabbricazione di apparecchiature elettriche e apparecchiature per uso domestico non elettriche	3,9600
DK	Fabbricazione di macchine ed apparecchi meccanici	10,6227	CK	Fabbricazione di macchinari e attrezzature n.c.a	9,7091
DL	Fabbricazione di macchine elettriche e di apparecchiature elettriche, elettroniche ed ottiche	8,2726	CL	Fabbricazione di mezzi di trasporto	7,1535
DM	Fabbricazione di mezzi di trasporto	6,0028	CM	Altre industrie manifatturiere, riparazione e installazione di macchine ed apparecchiature	6,2605
DN	Altre industrie manifatturiere	5,0552	D	Fornitura di energia elettrica, gas, vapore ed aria	5,6927
E	Energia elettrica, gas e acqua	6,6613	E	Fornitura di acqua; reti fognarie, attività di trattamento dei rifiuti e risanamento	0,5551
Indice generale		100,0000	Indice generale		100,0000

Tavola 3.6 - Indice dei prezzi alla produzione dei prodotti industriali. Mercato estero e Indice totale. Rapporti di composizione per settori di attività economica, zone e mercati. Base 2005.

Settori di attività economica (Nace Rev. 2, Ateco 2007)	Mercato estero		Indice totale	
	Euro	Non euro	Mercato interno	Mercato estero
B Attività estrattiva	57,7346	42,2654	97,2522	2,7478
C Attività manifatturiere	46,0916	53,9084	72,9707	27,0293
CA Industrie alimentari, bevande e tabacco	51,7525	48,2475	86,9760	13,0240
CB Industrie tessili, abbigliamento, pelli	40,2619	59,7381	62,9182	37,0818
CC Industria del legno, carta e stampa	59,9763	40,0237	84,5729	15,4271
CD Fabbricazione di coke e prodotti petroliferi raffinati	34,2109	65,7891	85,6099	14,3901
CE Fabbricazioni di prodotti chimici	49,1563	50,8437	71,5183	28,4817
CF Produzione di prodotti farmaceutici di base e di preparati farmaceutici	45,2249	54,7751	74,4701	25,5299
CG Fabbricazione di articoli in gomma e materie plastiche; altri prodotti della lavorazione di minerali non metalliferi	54,6577	45,3423	76,2515	23,7485
CH Metallurgia e fabbricazione di prodotti in metallo (esclusi macchine e impianti)	56,7882	43,2118	81,9562	18,0438
CI Fabbricazione di computer, prodotti di elettronica e ottica, apparecchi elettromedicali, apparecchi di misurazione e orologi	44,8205	55,1795	60,1712	39,8288
CJ Fabbricazione di apparecchiature elettriche e apparecchiature per uso domestico non elettriche	49,7207	50,2793	62,4724	37,5276
CK Fabbricazione di macchinari e attrezzature n.c.a	36,0599	63,9401	50,2839	49,7161
CL Fabbricazione di mezzi di trasporto	52,7193	47,2807	59,6488	40,3512
CM Altre industrie manifatturiere, riparazione e installazione di macchine ed apparecchiature	40,9737	59,0263	75,5006	24,4994
D Fornitura di energia elettrica, gas, vapore ed aria	-	-	100,0000	-
E Fornitura di acqua; reti fognarie, attività di trattamento dei rifiuti e risanamento	-	-	100,0000	-
Indice generale	46,0987	53,9013	74,7948	25,2052

Tavola 3.7 - Indice dei prezzi alla produzione dei prodotti industriali. Indice totale. Rapporti di composizione per settori di attività economica, zone e mercati. Base 2005.

Settori di attività economica (Nace Rev. 2, Ateco 2007)	Indice totale		
	Euro	Non euro	Mercato interno
B Attività estrattiva	1,5864	1,1614	97,2522
C Attività manifatturiere	12,4583	14,5711	72,9707
CA Industrie alimentari, bevande e tabacco	6,7403	6,2838	86,9760
CB Industrie tessili, abbigliamento, pelli	14,9298	22,1519	62,9182
CC Industria del legno, carta e stampa	9,2526	6,1745	84,5729
CD Fabbricazione di coke e prodotti petroliferi raffinati	4,9230	9,4671	85,6099
CE Fabbricazioni di prodotti chimici	14,0006	14,4812	71,5183
CF Produzione di prodotti farmaceutici di base e di preparati farmaceutici	11,5459	13,9840	74,4701
CG Fabbricazione di articoli in gomma e materie plastiche; altri prodotti della lavorazione di minerali non metalliferi	12,9804	10,7681	76,2515
CH Metallurgia e fabbricazione di prodotti in metallo (esclusi macchine e impianti)	10,2468	7,7971	81,9562
CI Fabbricazione di computer, prodotti di elettronica e ottica, apparecchi elettromedicali, apparecchi di misurazione e orologi	17,8514	21,9773	60,1712
CJ Fabbricazione di apparecchiature elettriche e apparecchiature per uso domestico non elettriche	18,6590	18,8686	62,4724
CK Fabbricazione di macchinari e attrezzature n.c.a	17,9276	31,7886	50,2839
CL Fabbricazione di mezzi di trasporto	21,2728	19,0783	59,6488
CM Altre industrie manifatturiere, riparazione e installazione di macchine ed apparecchiature	10,0383	14,4611	75,5006
D Fornitura di energia elettrica, gas, vapore ed aria	-	-	100,0000
E Fornitura di acqua; reti fognarie, attività di trattamento dei rifiuti e risanamento	-	-	100,0000
Indice generale	11,6192	13,5859	74,7948