

Agosto 2018

OCUPATI E DISOCCUPATI

Dati provvisori

- Dopo il calo dei due mesi precedenti, la stima degli occupati ad agosto 2018 torna a crescere (+0,3% su base mensile, pari a +69 mila unità). Il tasso di occupazione raggiunge il 59,0%.
- L'aumento congiunturale dell'occupazione riguarda donne e uomini e si distribuisce tra le persone maggiori di 25 anni. Nell'ultimo mese si stima una crescita dei dipendenti: i permanenti recuperano parzialmente il calo dei due mesi precedenti (+50 mila), quelli a termine continuano a crescere (+45 mila), mentre calano gli indipendenti (-26 mila).
- Per il secondo mese consecutivo, la stima delle persone in cerca di occupazione è in forte diminuzione (-4,5%, pari a -119 mila unità). Il calo della disoccupazione si distribuisce su entrambe le componenti di genere e tutte le classi di età. Il tasso di disoccupazione scende al 9,7% (-0,4 punti percentuali su base mensile), mentre aumenta lievemente quello giovanile che si attesta al 31,0% (+0,2 punti).
- Ad agosto si stima un aumento degli inattivi tra i 15 e i 64 anni (+0,3%, pari a +46 mila unità). L'aumento coinvolge principalmente gli uomini e si distribuisce in tutte le classi di età ad eccezione dei 35-49enni. Il tasso di inattività sale al 34,5% (+0,1 punti percentuali).
- Nonostante la flessione registrata a giugno e luglio, nel trimestre giugno-agosto 2018 si stima comunque una crescita, seppure lieve, degli occupati rispetto al trimestre precedente (+0,2%, pari a +54 mila). L'aumento interessa entrambe le componenti di genere e le persone maggiori di 35 anni, concentrandosi principalmente tra gli ultracinquantenni. Nel trimestre crescono in misura intensa i lavoratori a termine (+3,5%, +105 mila), mentre calano sia i dipendenti permanenti (-44 mila) sia, lievemente, gli indipendenti (-7 mila).
- Alla crescita degli occupati nel trimestre si accompagna il notevole calo dei disoccupati (-5,5%, pari a -154 mila) e l'aumento – meno ampio - degli inattivi (+0,4%, +57 mila).
- Su base annua, ad agosto l'occupazione cresce dell'1,4%, pari a +312 mila unità. L'espansione interessa uomini e donne e si concentra fortemente tra i lavoratori a termine (+351 mila); in lieve ripresa anche gli indipendenti (+11 mila), mentre calano i dipendenti permanenti (-49 mila). Nell'anno, aumentano gli occupati ultracinquantenni (+393 mila), mentre calano nelle altre classi d'età. Al netto della componente demografica si stima comunque un segno positivo per l'occupazione in tutte le classi di età.
- Nei dodici mesi, a fronte della crescita degli occupati si stima un forte calo dei disoccupati (-14,8%, pari a -438 mila) e un lieve aumento degli inattivi tra i 15 e i 64 anni (+0,3%, +37 mila).



Il commento

Ad agosto, dopo la flessione dei due mesi precedenti, si stima una ripresa dell'occupazione che coinvolge sia i dipendenti permanenti sia quelli a termine, mentre calano gli indipendenti. Il tasso di occupazione raggiunge il 59% e la disoccupazione scende sotto la soglia del 10%.

Nell'arco dei dodici mesi la crescita occupazionale rimane consistente, concentrata tra i lavoratori a termine e gli ultracinquantenni. Con l'ulteriore calo di agosto, la disoccupazione torna ai livelli dell'inizio del 2012. Meno intense le variazioni dell'inattività che registra comunque un saldo annuo positivo.



PROSSIMA DIFFUSIONE

31 Ottobre 2018



Link utili

<http://dati.istat.it/>
<http://www.istat.it/it/congiuntura>

FIGURA 1. OCCUPATI

Gennaio 2013 – agosto 2018, valori assoluti in milioni, dati destagionalizzati

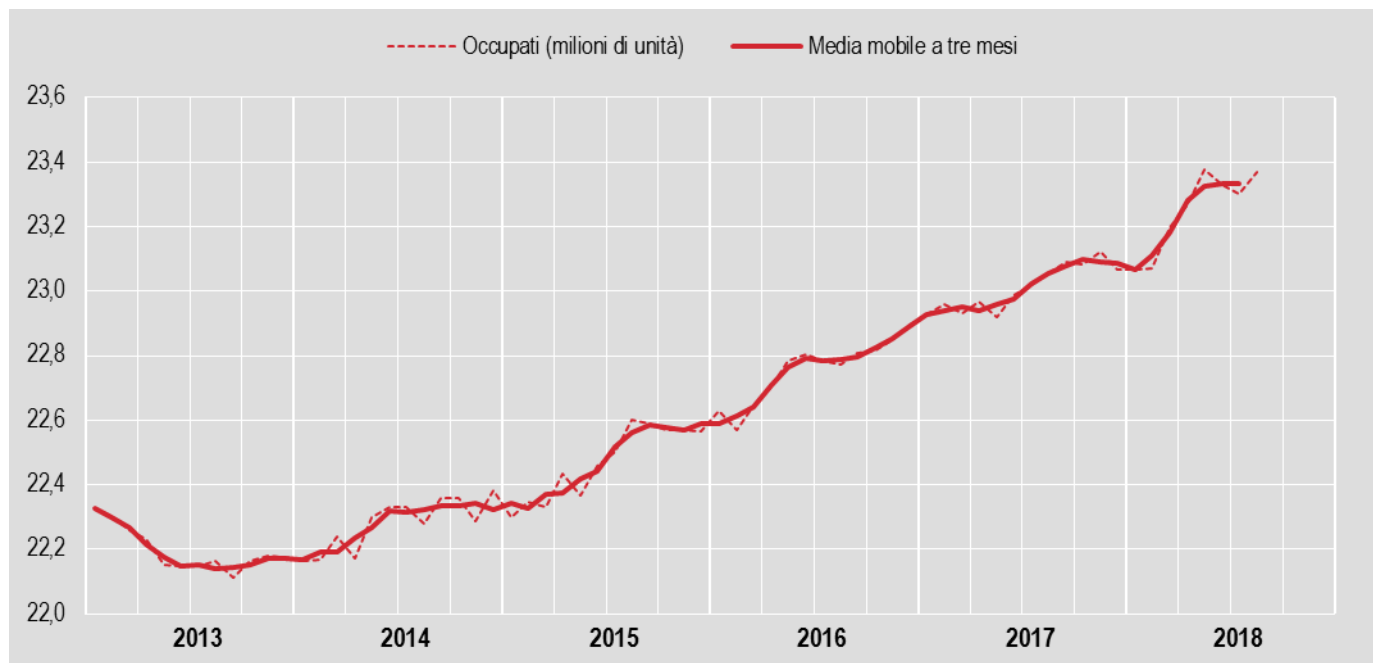


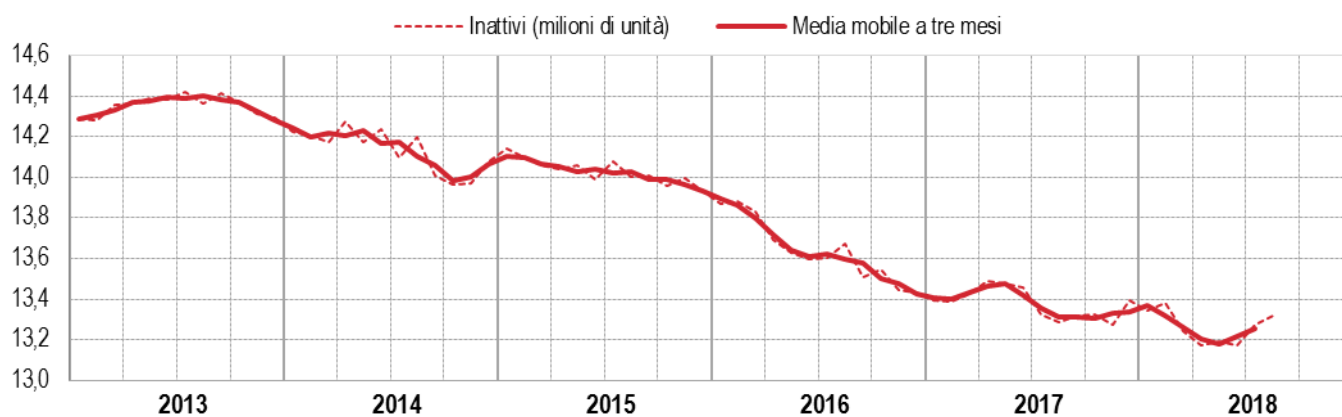
FIGURA 2. TASSO DI DISOCCUPAZIONE

Gennaio 2013 – agosto 2018, valori percentuali, dati destagionalizzati



FIGURA 3. INATTIVI 15-64 ANNI

Gennaio 2013 – agosto 2018, valori assoluti in milioni, dati destagionalizzati



LE DIFFERENZE DI GENERE
PROSPETTO 1. POPOLAZIONE PER GENERE E CONDIZIONE PROFESSIONALE

Agosto 2018, dati destagionalizzati

	Valori assoluti (migliaia di unità)	Variazioni congiunturali				Variazioni tendenziali	
		ago18 lug18	ago18 lug18	giu-ago18 mar-mag18	giu-ago18 mar-mag18	ago18 ago17	ago18 ago17
		(assolute)	(percentuali)	(assolute)	(percentuali)	(assolute)	(percentuali)
MASCHI							
Occupati	13.525	+26	+0,2	+24	+0,2	+171	+1,3
Disoccupati	1.338	-63	-4,5	-67	-4,6	-229	-14,6
Inattivi 15-64 anni	4.803	+40	+0,8	+17	+0,4	+28	+0,6
FEMMINE							
Occupati	9.844	+43	+0,4	+29	+0,3	+141	+1,5
Disoccupati	1.185	-56	-4,5	-87	-6,5	-209	-15,0
Inattivi 15-64 anni	8.517	+6	+0,1	+40	+0,5	+10	+0,1
TOTALE							
Occupati	23.369	+69	+0,3	+54	+0,2	+312	+1,4
Disoccupati	2.522	-119	-4,5	-154	-5,5	-438	-14,8
Inattivi 15-64 anni	13.321	+46	+0,3	+57	+0,4	+37	+0,3

PROSPETTO 2. TASSI DI OCCUPAZIONE, DISOCCUPAZIONE E INATTIVITÀ PER GENERE

Agosto 2018, dati destagionalizzati

	Valori percentuali	Variazioni congiunturali		Variazioni tendenziali	
		(punti percentuali)			ago18
		ago18 lug18	giu-ago18 mar-mag18	ago18 ago17	
MASCHI					
Tasso di occupazione 15-64 anni	68,1	+0,1	+0,2	+1,0	
Tasso di disoccupazione	9,0	-0,4	-0,4	-1,5	
Tasso di inattività 15-64 anni	25,0	+0,2	+0,1	+0,2	
FEMMINE					
Tasso di occupazione 15-64 anni	49,9	+0,2	+0,2	+0,8	
Tasso di disoccupazione	10,7	-0,5	-0,7	-1,8	
Tasso di inattività 15-64 anni	44,0	0,0	+0,3	+0,2	
TOTALE					
Tasso di occupazione 15-64 anni	59,0	+0,2	+0,2	+0,9	
Tasso di disoccupazione	9,7	-0,4	-0,6	-1,6	
Tasso di inattività 15-64 anni	34,5	+0,1	+0,2	+0,2	

Nell'ultimo mese si stima un aumento del tasso di occupazione sia tra le donne (+0,2 punti percentuali) sia tra gli uomini (+0,1 punti). Il tasso di disoccupazione è in forte calo per entrambe le componenti di genere (rispettivamente -0,4 punti per gli uomini e -0,5 punti per le donne), mentre il tasso di inattività cresce tra gli uomini (+0,2 punti) ed è stabile tra le donne.

Anche su base annua si conferma l'aumento del tasso di occupazione sia per gli uomini sia per le donne (rispettivamente +1,0 e +0,8 punti percentuali) a fronte di un netto calo del tasso di disoccupazione (-1,5 punti per gli uomini e -1,8 per le donne); il tasso di inattività aumenta di 0,2 punti per entrambe le componenti di genere.

OCCUPAZIONE DIPENDENTE E INDIPENDENTE
PROSPETTO 3. OCCUPATI PER POSIZIONE PROFESSIONALE E CARATTERE DELL'OCCUPAZIONE

Agosto 2018, dati destagionalizzati

	Valori assoluti (migliaia di unità)	Variazioni congiunturali				Variazioni tendenziali	
		ago18 lug18	ago18 lug18	giu-ago18 mar-mag18	giu-ago18 mar-mag18	ago18 ago17	ago18 ago17
		(assolute)	(percentuali)	(assolute)	(percentuali)	(assolute)	(percentuali)
OCCUPATI	23.369	+69	+0,3	+54	+0,2	+312	+1,4
Dipendenti	18.045	+95	+0,5	+61	+0,3	+301	+1,7
- permanenti	14.902	+50	+0,3	-44	-0,3	-49	-0,3
- a termine	3.143	+45	+1,5	+105	+3,5	+351	+12,6
Indipendenti	5.324	-26	-0,5	-7	-0,1	+11	+0,2

L'aumento degli occupati nell'ultimo mese si distribuisce tra i dipendenti permanenti (+0,3%, pari a +50 mila), che recuperano in parte il calo dei due mesi precedenti, e quelli a termine (+1,5%, +45 mila), che proseguono la loro tendenza positiva, mentre risultano in calo i lavoratori indipendenti (-0,5%, -26 mila).

Nei dodici mesi la crescita occupazionale si concentra fortemente tra i lavoratori a termine (+12,6%, +351 mila), in lieve ripresa anche gli indipendenti (+0,2%, +11 mila), mentre calano i dipendenti permanenti (-0,3%, -49 mila).

LA PARTECIPAZIONE AL MERCATO DEL LAVORO PER CLASSI DI ETÀ
PROSPETTO 4. POPOLAZIONE PER CLASSI DI ETÀ E CONDIZIONE PROFESSIONALE

Agosto 2018, dati destagionalizzati

	Valori assoluti (migliaia di unità)	Variazioni congiunturali				Variazioni tendenziali	
		ago18 lug18	ago18 lug18	giu-ago18 mar-mag18	giu-ago18 mar-mag18	ago18 ago17	ago18 ago17
		(assolute)	(percentuali)	(assolute)	(percentuali)	(assolute)	(percentuali)
15-24 ANNI							
Occupati	1.017	-13	-1,2	-14	-1,3	-9	-0,9
Disoccupati	456	-2	-0,5	-21	-4,2	-84	-15,6
Inattivi	4.382	+15	+0,3	+31	+0,7	+70	+1,6
25-34 ANNI							
Occupati	4.097	+6	+0,1	-7	-0,2	-16	-0,4
Disoccupati	718	-23	-3,1	-34	-4,4	-111	-13,3
Inattivi	1.788	+13	+0,7	+23	+1,3	+68	+3,9
35-49 ANNI							
Occupati	9.726	+34	+0,4	+11	+0,1	-56	-0,6
Disoccupati	873	-47	-5,1	-59	-6,1	-156	-15,1
Inattivi	2.525	-11	-0,4	-27	-1,1	-66	-2,6
50 ANNI E PIU'							
Occupati	8.529	+42	+0,5	+63	+0,8	+393	+4,8
Disoccupati	476	-46	-8,8	-40	-7,1	-87	-15,5
Inattivi	17.411	+31	+0,2	+31	+0,2	+21	+0,1
Inattivi 50-64 anni	4.625	+29	+0,6	+31	+0,7	-34	-0,7

PROSPETTO 5. TASSI DI OCCUPAZIONE, DISOCCUPAZIONE, INATTIVITÀ E INCIDENZA DEI DISOCCUPATI SULLA POPOLAZIONE PER CLASSI DI ETÀ

Agosto 2018, dati destagionalizzati

	Valori percentuali	Variazioni congiunturali		Variazioni tendenziali	
		(punti percentuali)			ago18 ago17
		ago18 lug18	giu-ago18 mar-mag18		
15-24 ANNI					
Tasso di occupazione	17,4	-0,2	-0,2	-0,1	
Tasso di disoccupazione	31,0	+0,2	-0,7	-3,5	
Incidenza dei disoccupati sulla popolazione	7,8	0,0	-0,3	-1,4	
Tasso di inattività	74,9	+0,3	+0,6	+1,5	
25-34 ANNI					
Tasso di occupazione	62,1	+0,1	+0,1	+0,3	
Tasso di disoccupazione	14,9	-0,4	-0,6	-1,9	
Incidenza dei disoccupati sulla popolazione	10,9	-0,3	-0,5	-1,6	
Tasso di inattività	27,1	+0,2	+0,4	+1,3	
35-49 ANNI					
Tasso di occupazione	74,1	+0,4	+0,5	+1,1	
Tasso di disoccupazione	8,2	-0,4	-0,5	-1,3	
Incidenza dei disoccupati sulla popolazione	6,7	-0,3	-0,4	-1,0	
Tasso di inattività	19,2	0,0	-0,1	-0,1	
50-64 ANNI					
Tasso di occupazione	60,8	+0,2	+0,2	+1,6	
Tasso di disoccupazione	5,5	-0,6	-0,5	-1,3	
Incidenza dei disoccupati sulla popolazione	3,6	-0,4	-0,3	-0,8	
Tasso di inattività	35,6	+0,2	+0,1	-0,9	

PROSPETTO 6. VARIAZIONE TENDENZIALE OSSERVATA E AL NETTO DELLA COMPONENTE DEMOGRAFICA PER CLASSI DI ETÀ E CONDIZIONE PROFESSIONALE

Agosto 2018

	Variazione tendenziale percentuale osservata			Variazione tendenziale percentuale al netto della componente demografica		
	Occupati	Disoccupati	Inattivi	Occupati	Disoccupati	Inattivi
15-34 anni	-0,5	-14,2	+2,3	+0,2	-13,7	+3,0
35-49 anni	-0,6	-15,1	-2,6	+1,5	-13,3	-0,5
50-64 anni	+4,5	-16,5	-0,7	+2,8	-17,9	-2,4
15-64 anni	+1,2	-15,0	+0,3	+1,6	-14,3	+0,4

La crescita dell'occupazione nell'ultimo mese coinvolge le persone maggiori di 25 anni, il tasso di occupazione aumenta in particolare tra i 35-49enni per i quali si registra un incremento di +0,4 punti percentuali. La diminuzione del numero di disoccupati è diffusa su tutte le classi di età, tuttavia, il tasso di disoccupazione cresce tra i giovani 15-24enni di +0,2 punti percentuali, attestandosi al 31,0%; l'incidenza dei disoccupati sulla popolazione di questa classe di età risulta pari al 7,8% ed è stabile rispetto a luglio. Le persone inattive aumentano in tutte le classi d'età ad eccezione dei 35-49enni.

Su base annua si registra un aumento del tasso di occupazione in tutte le classi di età ad eccezione dei 15-24enni e una flessione del tasso di disoccupazione che coinvolge tutte le età. Il tasso di inattività risulta in crescita tra i 15-34enni mentre cala tra i 35-64enni. Tali andamenti sono confermati anche al netto dell'effetto della componente demografica.

PROSPETTO 7. OCCUPATI, DISOCCUPATI, INATTIVI, TASSI DI OCCUPAZIONE, DISOCCUPAZIONE E INATTIVITÀ

Gennaio 2015 - agosto 2018, dati destagionalizzati

Anno	Mese	Occupati	Disoccupati	Inattivi 15-64 anni	Tasso di occupazione	Tasso di disoccupazione	Tasso di inattività
					15-64 anni	15-64 anni	15-64 anni
		Valori assoluti (migliaia di unità)			Valori percentuali		
2015	Gennaio	22.300	3.144	14.139	55,8	12,4	36,2
	Febbraio	22.346	3.136	14.095	55,9	12,3	36,1
	Marzo	22.330	3.177	14.056	55,9	12,5	36,0
	Aprile	22.435	3.104	14.037	56,1	12,2	35,9
	Maggio	22.365	3.127	14.058	56,0	12,3	36,0
	Giugno	22.458	3.112	13.989	56,2	12,2	35,8
	Luglio	22.501	2.977	14.077	56,4	11,7	36,1
	Agosto	22.600	2.922	14.001	56,7	11,5	35,9
	Settembre	22.589	2.916	14.008	56,6	11,4	35,9
	Ottobre	22.572	2.948	13.959	56,7	11,6	35,8
	Novembre	22.570	2.912	13.994	56,7	11,4	35,9
	Dicembre	22.566	2.963	13.935	56,7	11,6	35,8
2016	Gennaio	22.630	2.960	13.869	56,8	11,6	35,6
	Febbraio	22.571	2.987	13.880	56,7	11,7	35,7
	Marzo	22.644	2.942	13.834	56,9	11,5	35,6
	Aprile	22.703	3.011	13.691	57,1	11,7	35,2
	Maggio	22.784	2.969	13.627	57,3	11,5	35,0
	Giugno	22.805	3.023	13.597	57,3	11,7	35,0
	Luglio	22.783	2.988	13.606	57,3	11,6	35,0
	Agosto	22.771	2.957	13.670	57,2	11,5	35,2
	Settembre	22.808	3.053	13.508	57,4	11,8	34,8
	Ottobre	22.815	3.025	13.546	57,4	11,7	34,9
	Novembre	22.848	3.081	13.443	57,5	11,9	34,6
	Dicembre	22.896	3.041	13.431	57,6	11,7	34,6
2017	Gennaio	22.927	3.033	13.396	57,7	11,7	34,5
	Febbraio	22.960	2.976	13.391	57,8	11,5	34,5
	Marzo	22.931	2.987	13.423	57,7	11,5	34,6
	Aprile	22.969	2.877	13.491	57,8	11,1	34,8
	Maggio	22.919	2.944	13.477	57,7	11,4	34,8
	Giugno	22.988	2.865	13.457	57,9	11,1	34,7
	Luglio	23.019	2.967	13.323	57,9	11,4	34,4
	Agosto	23.057	2.960	13.283	58,1	11,4	34,3
	Settembre	23.092	2.906	13.319	58,1	11,2	34,4
	Ottobre	23.084	2.895	13.324	58,1	11,1	34,4
	Novembre	23.122	2.879	13.277	58,3	11,1	34,3
	Dicembre	23.068	2.819	13.393	58,1	10,9	34,6
2018	Gennaio	23.065	2.870	13.341	58,1	11,1	34,5
	Febbraio	23.072	2.820	13.378	58,1	10,9	34,6
	Marzo	23.198	2.818	13.242	58,5	10,8	34,3
	Aprile	23.271	2.834	13.169	58,6	10,9	34,1
	Maggio	23.375	2.721	13.193	58,8	10,4	34,2
	Giugno	23.330	2.768	13.173	58,7	10,6	34,1
	Luglio	23.300	2.641	13.274	58,8	10,2	34,4
	Agosto	23.369	2.522	13.321	59,0	9,7	34,5

PROSPETTO 8. OCCUPATI, DISOCCUPATI, INATTIVI, TASSO DI OCCUPAZIONE, DISOCCUPAZIONE E INATTIVITÀ
Luglio 2017 - luglio 2018, revisioni delle variazioni congiunturali

Anno	Mese	Occupati	Disoccupati	Inattivi 15-64 anni	Tasso di occupazione 15-64 anni	Tasso di disoccupazione	Tasso di inattività 15-64 anni
2017	Luglio	0,0	-0,2	0,0	0,0	0,0	0,0
	Agosto	-0,1	+1,8	-0,3	0,0	+0,2	-0,1
	Settembre	+0,1	-1,2	+0,2	0,0	-0,1	+0,1
	Ottobre	0,0	-0,1	0,0	0,0	0,0	0,0
	Novembre	0,0	+0,1	0,0	0,0	0,0	0,0
	Dicembre	0,0	-0,5	+0,1	0,0	-0,1	0,0
2018	Gennaio	0,0	0,0	0,0	0,0	0,0	0,0
	Febbraio	0,0	-0,4	+0,1	0,0	0,0	0,0
	Marzo	0,0	-0,1	0,0	0,0	0,0	0,0
	Aprile	0,0	-0,2	0,0	0,0	0,0	0,0
	Maggio	0,0	-0,2	0,0	0,0	0,0	0,0
	Giugno	0,0	-0,6	+0,1	0,0	-0,1	0,0
	Luglio	0,0	-0,6	+0,1	0,0	0,0	0,0

Forze di lavoro: comprendono le persone occupate e quelle disoccupate.

Occupati: comprendono le persone di 15 anni e più che nella settimana di riferimento:

- hanno svolto almeno un'ora di lavoro in una qualsiasi attività che preveda un corrispettivo monetario o in natura;
- hanno svolto almeno un'ora di lavoro non retribuito nella ditta di un familiare nella quale collaborano abitualmente;
- sono assenti dal lavoro (ad esempio, per ferie o malattia). I dipendenti assenti dal lavoro sono considerati occupati se l'assenza non supera tre mesi, oppure se durante l'assenza continuano a percepire almeno il 50% della retribuzione. Gli indipendenti assenti dal lavoro, ad eccezione dei coadiuvanti familiari, sono considerati occupati se, durante il periodo di assenza, mantengono l'attività. I coadiuvanti familiari sono considerati occupati se l'assenza non supera tre mesi.

Occupati dipendenti permanenti o a tempo indeterminato: occupati con un rapporto di lavoro dipendente, regolato o meno da contratto, per il quale non è definito alcun termine.

Occupati dipendenti a termine: occupati con un rapporto di lavoro dipendente, regolato o meno da contratto, per il quale è espressamente indicato un termine di scadenza.

Occupati indipendenti: coloro che svolgono la propria attività lavorativa senza vincoli formali di subordinazione. Sono compresi: imprenditori; liberi professionisti, lavoratori autonomi, coadiuvanti nell'azienda di un familiare (se prestano lavoro nell'impresa senza il corrispettivo di una retribuzione contrattuale come dipendenti), soci di cooperativa, collaboratori (con e senza progetto) e prestatori d'opera occasionali.

Disoccupati (o in cerca di occupazione): comprendono le persone non occupate tra i 15 e i 74 anni che:

- hanno effettuato almeno un'azione attiva di ricerca di lavoro nelle quattro settimane che precedono la settimana di riferimento e sono disponibili a lavorare (o ad avviare un'attività autonoma) entro le due settimane successive;
- oppure, inizieranno un lavoro entro tre mesi dalla settimana di riferimento e sarebbero disponibili a lavorare (o ad avviare un'attività autonoma) entro le due settimane successive, qualora fosse possibile anticipare l'inizio del lavoro.

Inattivi (o non forze di lavoro): comprendono le persone che non fanno parte delle forze di lavoro, ovvero quelle non classificate come occupate o disoccupate.

Tasso di occupazione: rapporto tra gli occupati e la corrispondente popolazione di riferimento.

Tasso di disoccupazione: rapporto tra i disoccupati e le corrispondenti forze di lavoro.

Tasso di attività: rapporto tra le forze di lavoro e la corrispondente popolazione di riferimento.

Tasso di inattività: rapporto tra gli inattivi e la corrispondente popolazione di riferimento (la somma del tasso di attività e del tasso di inattività è pari a 1).

Dati destagionalizzati: dati depurati, mediante apposite tecniche statistiche, dalle fluttuazioni attribuibili alla componente stagionale (dovute a fattori meteorologici, consuetudinari, legislativi, ecc.) e, se significativi, dagli effetti di calendario. Questa trasformazione dei dati è la più idonea a cogliere l'evoluzione congiunturale di un indicatore.

Variazione congiunturale: variazione rispetto al mese (trimestre) precedente.

Variazione tendenziale: variazione rispetto allo stesso mese dell'anno precedente.

Variazione tendenziale al netto della componente demografica: variazione tendenziale al netto dell'effetto determinato dalla variazione della popolazione rispetto a 12 mesi prima.

Settimana di riferimento: settimana a cui fanno riferimento le informazioni raccolte.

Introduzione e quadro normativo

La rilevazione sulle forze di lavoro è una indagine campionaria condotta mediante interviste alle famiglie, il cui obiettivo primario è la stima dei principali aggregati dell'offerta di lavoro, occupati e disoccupati.

Le principali caratteristiche della rilevazione, dagli aspetti metodologici alle definizioni delle variabili e degli indicatori, sono armonizzate a livello europeo, coerentemente con gli standard internazionali definiti dall'ILO e sono definite da specifici regolamenti del Consiglio e della Commissione europea. Il regolamento che istituisce una indagine campionaria armonizzata sulle forze di lavoro nei Paesi dell'Unione europea è il [Regolamento n. 577/98 del Consiglio europeo](#); il [Regolamento n. 1897/2000 della Commissione europea](#) riporta la definizione di disoccupazione e i principi per la formulazione dei quesiti necessari a identificare gli occupati e i disoccupati; successivi regolamenti comunitari definiscono nel dettaglio le variabili dell'indagine.

L'indagine è inserita nel Piano Statistico Nazionale (edizione in vigore: Psn 2017-2019) approvato con DPR del 31 gennaio 2018, pubblicato sul S.O. n. 12 alla Gazzetta Ufficiale - serie generale - n. 66 del 20 marzo 2018.

Popolazione di riferimento, unità di rilevazione e di analisi

La popolazione di riferimento è costituita da tutti i componenti delle famiglie residenti in Italia, anche se temporaneamente all'estero. Dalla popolazione di riferimento sono quindi esclusi i membri permanenti delle convivenze: ospizi, brefotrofi, istituti religiosi, caserme, ecc.

L'unità di rilevazione è la famiglia di fatto, definita come insieme di persone coabitanti ed aventi dimora nello stesso comune, legate da vincoli di matrimonio, parentela, affinità, adozione, tutela o da vincoli affettivi.

Unità di analisi nel comunicato stampa mensile "Occupati e disoccupati" è ciascun individuo di 15 anni o più.

Il disegno di campionamento

Il disegno campionario è a due stadi, rispettivamente comuni e famiglie, con stratificazione delle unità di primo stadio. Tutti i comuni con popolazione superiore ad una soglia prefissata per ciascuna provincia, detti autorappresentativi, sono presenti nel campione con probabilità pari a uno. I comuni la cui popolazione è al di sotto delle suddette soglie, detti non autorappresentativi, sono raggruppati in strati. Essi entrano nel campione attraverso un meccanismo di selezione casuale che prevede l'estrazione di un comune non autorappresentativo da ciascuno strato. Per ciascun comune campione viene estratto dalla lista anagrafica un campione casuale semplice di famiglie.

Da gennaio 2004 la rilevazione è continua, cioè le informazioni sono rilevate con riferimento a tutte le settimane di ciascun trimestre. Il campione trimestrale è uniformemente ripartito tra i 3 mesi, tenendo conto del numero di settimane che compongono ciascun mese (rispettivamente 4 o 5). Il mese di riferimento è composto dalle settimane, da lunedì a domenica, che cadono per almeno quattro giorni nel mese di calendario.

Il campione teorico trimestrale è composto da 71533 famiglie; il campione teorico mensile è pari a 22010 famiglie per i mesi composti da 4 settimane e 27513 famiglie per i mesi composti da 5 settimane.

Circa il 10 per cento dei comuni campione viene ruotato annualmente. Ogni famiglia viene intervistata per due trimestri consecutivi, esce temporaneamente dal campione per i due successivi trimestri, poi viene nuovamente intervistata per altri due trimestri. Ne consegue che circa il 50% delle famiglie sono reintervistate a distanza di 3 mesi e il 50% a distanza di 12 mesi, a meno delle mancate risposte. Complessivamente, ogni famiglia rimane nel campione per un periodo di 15 mesi. Considerando che le transizioni dall'inattività all'occupazione degli individui di età superiore a 74 anni sono pressoché nulle, per ridurre la molestia statistica su questo target di popolazione, dal 1 gennaio 2011 le famiglie composte da soli ultra 74-enni inattivi non vengono reintervistate.

La raccolta delle informazioni

L'intervista alla famiglia viene effettuata mediante tecnica mista Capi (*Computer assisted personal interview*) e Cati (*Computer assisted telephone interview*). La prima intervista a ciascuna famiglia viene condotta con tecnica Capi, le interviste successive vengono condotte con tecnica Cati (ad eccezione delle famiglie senza telefono o con capofamiglia straniero). In generale l'intervista viene condotta nella settimana successiva a quella di riferimento, o meno frequentemente nelle tre settimane che seguono.

Taluni quesiti della rilevazione, a motivo della difficoltà nella risposta da fornire o della sensibilità dell'argomento trattato, prevedono la facoltà di non rispondere.

Ulteriori informazioni sulla Rilevazione sulle forze di lavoro e il questionario utilizzato per la raccolta dei dati sono disponibili al seguente link: <http://www.istat.it/it/archivio/8263>.

L'elaborazione dei dati: processo, strumenti e tecniche

Il mese di agosto 2018 comprende 5 settimane, da lunedì 30 luglio 2018 a domenica 2 settembre 2018.

Lo stimatore utilizzato per la produzione delle stime mensili è lo stimatore composto di regressione (*regression composite estimator*)¹. Si tratta di uno stimatore che può essere efficacemente utilizzato in caso di indagini longitudinali con campione parzialmente sovrapposto e che sfruttando la componente longitudinale migliora l'efficienza sia delle stime di livello sia delle stime di variazioni tra mesi.

Al fine di poter analizzare opportunamente i dati in un'ottica congiunturale, tutti i dati mensili riportati nel comunicato stampa sono sottoposti mensilmente ad una procedura di destagionalizzazione, includendo ogni volta l'ultimo dato disponibile e aggiornando la stima dei modelli. Con riferimento ai soli dati destagionalizzati, pertanto, possono verificarsi variazioni anche nei mesi già consolidati (le cui stime non destagionalizzate sono divenute definitive) che derivano dalla replicazione della procedura di destagionalizzazione con l'aggiunta dell'ultimo dato disponibile.

Per la procedura di destagionalizzazione si utilizza l'algoritmo TRAMO-SEATS, implementato nel software Demetra 2.0.

La dinamica della partecipazione al mercato del lavoro per classi di età risente dei mutamenti demografici che negli anni recenti evidenziano un progressivo invecchiamento della popolazione. In particolare, si osserva il calo della popolazione tra 15 e 49 anni (negli ultimi mesi mediamente circa -1,5% annuo, pari a quasi 400 mila persone) determinato dalla fuoriuscita dalla classe di età delle folte generazioni dei 49enni, non compensata dall'ingresso dei 15enni. Simultaneamente si rileva la crescita della popolazione nella classe 50-64 anni (mediamente +1,8% annuo, pari a oltre 200 mila persone).

Al fine di valutare l'impatto dei mutamenti demografici sulla stima delle variazioni tendenziali di occupati, disoccupati e inattivi per classi di età, è possibile utilizzare tecniche di standardizzazione della composizione per età della popolazione. Mediante tali tecniche le variazioni tendenziali sono state scomposte nella somma di due componenti. La prima componente misura l'effetto che deriva dalle variazioni di popolazione a distanza di 12 mesi, nell'ipotesi che l'unico fattore a determinare un cambiamento nelle stime sia la variazione della popolazione (mentre si ipotizza che rimangano invariate le distribuzioni relative per condizione professionale in ciascuna classe di età considerata). La seconda componente è l'effetto "atteso" sulla variazione tendenziale al netto della componente demografica, nell'ipotesi che il fattore variabile sia la distribuzione relativa per condizione professionale stimata in ciascuna classe di età, mentre si ipotizza che non sia intervenuta alcuna variazione della popolazione rispetto a 12 mesi prima. Le stime delle variazioni tendenziali al netto della componente demografica sono state effettuate per occupati, disoccupati e inattivi, nelle tre classi di età 15-34, 35-49 e 50-64 anni (Prospetto 6).

I dati assoluti rilevati dall'indagine, elaborati all'unità, vengono arrotondati alle migliaia nei valori e nelle variazioni assolute. Le variazioni sono calcolate sui dati all'unità e non su quelli arrotondati alle migliaia. Nelle variazioni percentuali e nei tassi nonché nelle differenze in punti percentuali l'arrotondamento è al primo decimale. Le variazioni in punti percentuali tra i tassi vengono calcolate sui tassi con tutti i decimali prima di essere approssimate².

¹ Singh, Kennedy e Wu (2001) Regression composite estimation for the Canadian labour force survey with a rotating panel design, *Survey Methodology* 27, 33-44.

² Ad esempio, nell'attuale comunicato stampa, il tasso di disoccupazione ad agosto 2018 è pari a 9,742, che arrotondato è riportato come 9,7. Il tasso di disoccupazione a luglio 2018 è pari a 10,181 ed è riportato nelle serie storiche mensili allegate al comunicato stampa come 10,2 (Tabella 1 a pagina 5). La differenza tra il dato di agosto 2018 e quello di luglio 2018 è quindi pari a -0,439. Date le regole dell'arrotondamento, nel Prospetto 2 la variazione è indicata pari a -0,4 punti percentuali e non -0,5 punti come sarebbe se si calcolasse la differenza tra i due tassi già arrotondati.

L'output: principali misure di analisi

La rilevazione sulle forze di lavoro ha l'obiettivo di produrre stime sulla partecipazione al mercato del lavoro.

La popolazione di riferimento viene ripartita in tre gruppi esaustivi e mutualmente esclusivi³: gli occupati, coerentemente con gli standard dell'ILO, costituiti dalle persone che hanno svolto almeno un'ora di lavoro retribuita nella settimana di riferimento (oltre alle persone assenti dal lavoro in quella settimana); i disoccupati (o persone in cerca di occupazione), che cercano attivamente un lavoro e sarebbero immediatamente disponibili a iniziare a lavorare; gli inattivi (o non forze di lavoro), che non lavorano e non cercano lavoro (o non sarebbero disponibili a iniziare a lavorare), per esempio perché impegnati negli studi, in pensione, o dediti alla cura della casa e/o della famiglia⁴. Gli occupati e i disoccupati, insieme, costituiscono le forze di lavoro, cioè la parte di popolazione attiva nel mercato del lavoro.

La definizione di disoccupazione e i principi per la formulazione dei quesiti necessari a identificare gli occupati e i disoccupati sono riportati nel [Regolamento della Commissione europea n. 1897/2000](#).

Nel comunicato stampa mensile "Occupati e disoccupati" vengono diffuse le stime dei tre aggregati totali, le disaggregazioni per genere e per classi di età, oltre ad un'analisi degli occupati per posizione professionale e carattere dell'occupazione.

Inoltre, vengono analizzati i tassi di partecipazione al mercato del lavoro. Il tasso di occupazione misura la quota di popolazione che svolge un lavoro: in un'ottica economica rappresenta la parte dell'offerta di lavoro che ha trovato incontro con la domanda, in rapporto alla popolazione. Il tasso di disoccupazione è dato dal rapporto tra i disoccupati e la forza lavoro: rappresenta quindi la quota di forza lavoro che non ha trovato un incontro con la domanda, in rapporto alla forza lavoro stessa. Il tasso di inattività misura la quota di popolazione che non partecipa al mercato del lavoro.

Ulteriori informazioni relative alla partecipazione al mercato del lavoro vengono analizzate su base trimestrale e annuale nel comunicato stampa "Il mercato del lavoro".

La precisione delle stime

Al fine di valutare l'accuratezza delle stime prodotte da un'indagine campionaria è necessario tenere conto dell'errore campionario che deriva dall'aver osservato la variabile di interesse solo su una parte (campione) della popolazione. Tale errore può essere espresso in termini di errore assoluto (*standard error*) o di errore relativo (cioè l'errore assoluto diviso per la stima, che prende il nome di coefficiente di variazione, CV). In questo paragrafo, per ciascuna delle principali variabili di interesse, sono riportati la stima puntuale e l'errore relativo ad essa associato.

³ A motivo dell'innalzamento dell'età dell'obbligo scolastico (legge 296/2006), dal primo trimestre 2007 i dati sugli individui con 15 anni di età non contengono né occupati né disoccupati. Il numero di quindicenni occupati o in cerca di occupazione è tradizionalmente del tutto trascurabile. Il cambiamento normativo non comporta quindi alcuna interruzione delle serie storiche degli indicatori sulla popolazione 15-64 anni.

⁴ Per le definizioni dettagliate si veda il glossario.

PROSPETTO A. ERRORI RELATIVI DELLE STIME NON DESTAGIONALIZZATE DEI PRINCIPALI INDICATORI. Agosto 2018

	Stima puntuale	Errore relativo (CV)
Occupati (migliaia di unità)	23.479	0,002860
Disoccupati (migliaia di unità)	2.137	0,020770
Inattivi 15-64 anni (migliaia di unità)	13.589	0,004930
Tasso di occupazione 15-64 anni (valore percentuale)	59,25	0,002805
Tasso di disoccupazione (valore percentuale)	8,34	0,020531
Tasso di inattività 15-64 anni (valore percentuale)	35,24	0,004930

A partire da questi è possibile costruire l'intervallo di confidenza che, con un prefissato livello di fiducia, contiene al suo interno il valore vero, ma ignoto, del parametro oggetto di stima. L'intervallo di confidenza è calcolato aggiungendo e sottraendo alla stima puntuale il suo errore campionario assoluto, moltiplicato per un coefficiente che dipende dal livello di fiducia; considerando il tradizionale livello di fiducia del 95%, il coefficiente corrispondente è pari a 1,96.

Nel prospetto A si riportano gli errori relativi (CV) delle stime non destagionalizzate dei principali indicatori riferiti all'ultimo mese.

Nella pagina web del comunicato stampa è disponibile il file excel che riporta la tabella completa degli errori relativi riferiti alle stime mensili non destagionalizzate dei principali indicatori, calcolati a partire da gennaio 2004.

I principali Istituti di statistica non pubblicano errori campionari riferiti a stime destagionalizzate. In alcuni casi sono pubblicati gli errori campionari delle stime non destagionalizzate ritenendo che questi siano del tutto simili a quelli riferiti alle corrispondenti stime destagionalizzate. L'Istat sta conducendo studi al fine di verificare se tale approccio sia applicabile anche agli indicatori diffusi dall'Istituto.

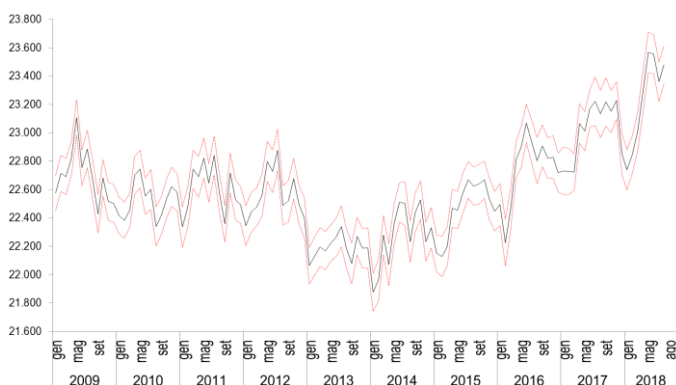
Attraverso semplici calcoli, è possibile ricavare gli intervalli di confidenza con livello di fiducia pari al 95% (=0,05). Tali intervalli comprendono pertanto i parametri ignoti della popolazione con probabilità pari a 0,95. Nel prospetto seguente sono illustrati i calcoli per la costruzione dell'intervallo di confidenza della stima degli occupati e del tasso di disoccupazione.

PROSPETTO B. CALCOLO ESEMPLIFICATIVO DELL'INTERVALLO DI CONFIDENZA. Agosto 2018

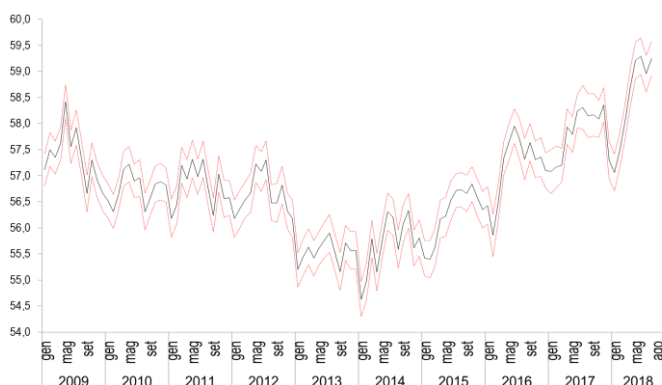
	Occupati (migliaia di unità)	Tasso di disoccupazione (%)
Stima puntuale:	23.479	8,34
Errore relativo (CV)	0,002860	0,020531
Stima intervallare		
Semi ampiezza dell'intervallo:	$(23.479 \times 0,002860) \times 1,96 = 132$	$(8,34 \times 0,020531) \times 1,96 = 0,34$
Limite inferiore dell'intervallo di confidenza:	$23.479 - 132 = 23.347$	$8,34 - 0,34 = 8,00$
Limite superiore dell'intervallo di confidenza:	$23.479 + 132 = 23.611$	$8,34 + 0,34 = 8,68$

Di seguito si riportano i grafici degli intervalli di confidenza dei principali indicatori da gennaio 2009 all'ultimo mese. Nel file excel allegato è disponibile l'intera serie da gennaio 2004.

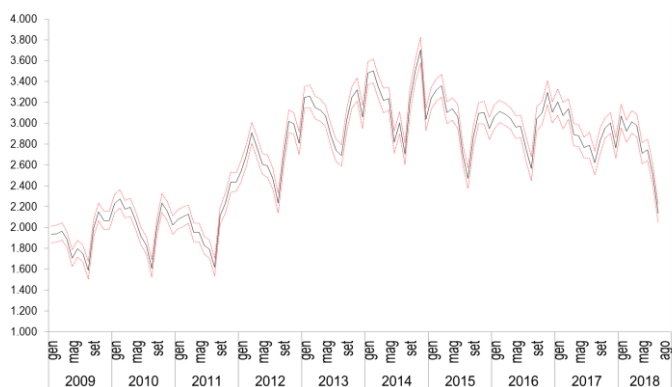
OCCUPATI: STIMA PUNTUALE E INTERVALLO DI CONFIDENZA. Gennaio 2009 – agosto 2018, dati non destagionalizzati, valori assoluti in migliaia di unità



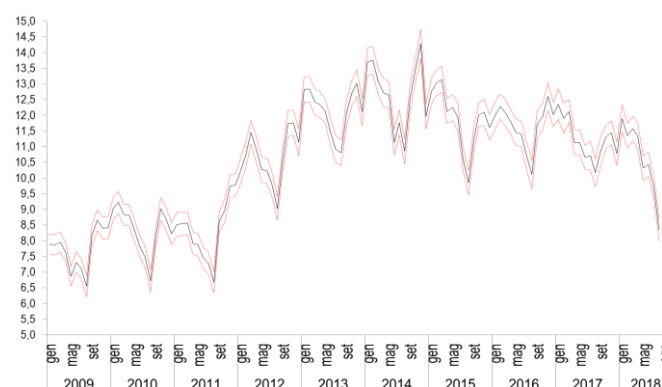
TASSO DI OCCUPAZIONE 15-64 ANNI: STIMA PUNTUALE E INTERVALLO DI CONFIDENZA. Gennaio 2009 - agosto 2018, dati non destagionalizzati, valori percentuali



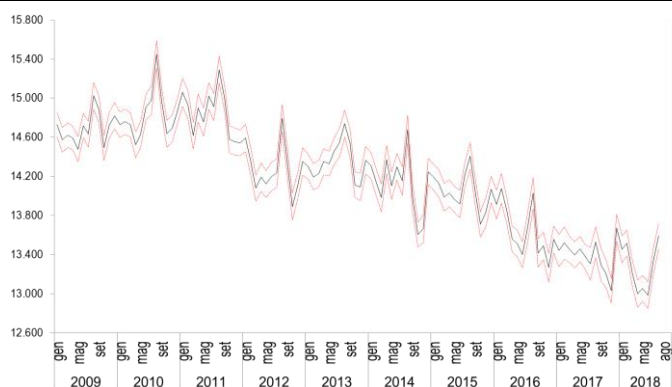
DISOCCUPATI: STIMA PUNTUALE E INTERVALLO DI CONFIDENZA. Gennaio 2009 - agosto 2018, dati non destagionalizzati, valori assoluti in migliaia di unità.



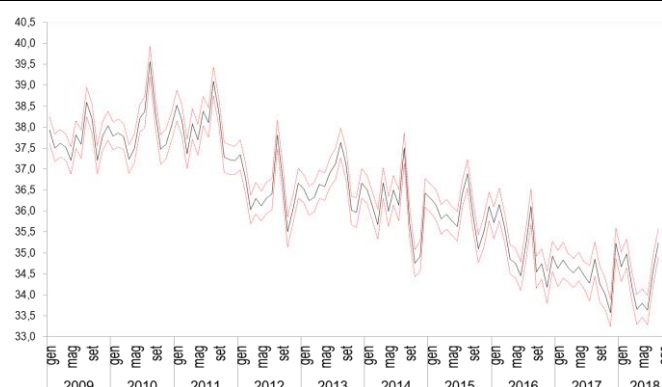
TASSO DI DISOCCUPAZIONE: STIMA PUNTUALE E INTERVALLO DI CONFIDENZA. Gennaio 2009 - agosto 2018, dati non destagionalizzati, valori percentuali.



INATTIVI 15-64 ANNI: STIMA PUNTUALE E INTERVALLO DI CONFIDENZA. Gennaio 2009 - agosto 2018, dati non destagionalizzati, valori assoluti in migliaia di unità.



TASSO DI INATTIVITÀ 15-64 ANNI: STIMA PUNTUALE E INTERVALLO DI CONFIDENZA. Gennaio 2009 - agosto 2018, dati non destagionalizzati, valori percentuali.



La revisione dei dati

Le stime mensili sono diffuse a circa 30 giorni dal mese di riferimento, in forma provvisoria. Successivamente, quando vengono prodotte le stime trimestrali (a circa 60 giorni dal trimestre), le stime non destagionalizzate dei tre mesi vengono ricalcolate e diventano così definitive. Le stime mensili non destagionalizzate vengono dunque riviste una sola volta, in occasione della diffusione del primo mese successivo al trimestre di riferimento.

Le serie mensili destagionalizzate vengono stimate ogni mese includendo l'ultimo dato disponibile e aggiornando la stima dei parametri dei modelli (*partial concurrent approach*). Con riferimento ai dati destagionalizzati, pertanto, si osservano revisioni tutti i mesi. In occasione della diffusione dei dati riferiti al mese di gennaio di ciascun anno, vengono scelti i nuovi modelli per la destagionalizzazione.

Informazioni sulla riservatezza dei dati

I dati raccolti dalla rilevazione sulle forze lavoro sono tutelati dal segreto statistico e sottoposti alla normativa sulla protezione dei dati personali. Questi possono essere utilizzati, anche per successivi trattamenti, esclusivamente per fini statistici dai soggetti del Sistema statistico nazionale e possono, altresì, essere comunicati per finalità di ricerca scientifica alle condizioni e secondo le modalità previste dall'art. 7 del Codice di deontologia per il trattamento di dati personali effettuato nell'ambito del Sistema statistico nazionale e dal regolamento comunitario n. 831/2002. Le stime diffuse in forma aggregata, sono tali da non poter risalire ai soggetti che hanno fornito i dati o a cui si riferiscono.

Copertura e dettaglio territoriale

Le stime del comunicato mensile "Occupati e disoccupati" sono disponibili solo per l'intero territorio nazionale. Le stime trimestrali del comunicato "Il mercato del lavoro" sono prodotte anche per le macroripartizioni geografiche e per le regioni. Le stime annue sono prodotte anche per le province.

Tempestività

Le stime mensili sono prodotte a circa 30 giorni dal mese di riferimento, in forma provvisoria, perché basate su una parte del campione riferito al mese (oltre 23 mila famiglie, pari a più di 52 mila individui, per il mese di agosto 2018) e vengono diffuse contestualmente ai dati mensili sulla disoccupazione da parte di Eurostat.

Successivamente, quando vengono prodotte le stime trimestrali (a circa 60 giorni dal trimestre), le stime dei tre mesi vengono ricalcolate sull'intero campione riferito a ciascun mese e diventano così definitive.

Diffusione

I dati mensili sia destagionalizzati sia non destagionalizzati sono disponibili sul data warehouse [I.Stat](#), alla sezione "[Lavoro e retribuzioni/Offerta di lavoro](#)".

Oltre alle stime mensili, a partire dai dati della rilevazione sulle forze lavoro vengono prodotte anche stime trimestrali (e annue) diffuse mediante il comunicato stampa "[Il mercato del lavoro](#)" a circa 70 giorni dal trimestre di riferimento. Anche i dati trimestrali e annui sono disponibili nel data warehouse.

Nel data warehouse I.Stat sono riportate le serie storiche della rilevazione continua sulle forze lavoro dal 2004. Inoltre sono riportate serie storiche ricostruite dei principali indicatori dal 1977, ricalcolate al fine di eliminare i break causati dalle modifiche introdotte nell'indagine nel corso del tempo, utili al fine di analizzare le tendenze di lungo periodo del mercato del lavoro. Dati precedenti al 1977, in particolare dal 1959, anno di avvio dell'indagine sulle forze lavoro, sono presenti nella banca dati Serie storiche <http://seriestoriche.istat.it/>.

Vengono inoltre diffusi i file dei microdati trimestrali (il file contenente i dati elementari rilevati nel corso dell'indagine), a circa 70 giorni dal trimestre di riferimento (<https://www.istat.it/it/dati-analisi-e-prodotti/microdati>).