

# Venezia

## I NUMERI DEL COMUNE

	Capoluogo	Provincia
Abitanti*	264.534	857.841
Superficie (km <sup>2</sup> )	415,9	2.472,91
Densità (ab. per km <sup>2</sup> )	636,05	346,9

\* al 1.1.2014

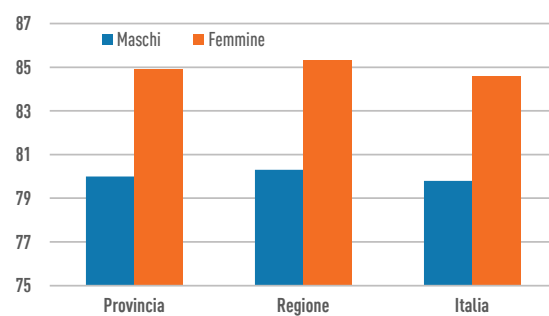
	Numero	Addetti unità locali
Imprese*	22.947	108.116
Istituzioni non profit*	2.097	5.921
Istituzioni pubbliche*	45	22.864

\* al 31.12.2011

Con il Rapporto UrBes 2015 – il benessere nelle città, il Comune di Venezia in collaborazione con l'Istat presenta i risultati sulle tendenze del Benessere Equo e Sostenibile, analizzati sulla base di oltre 60 indicatori. Questi misurano molteplici aspetti dei domini in cui si articola il concetto di benessere, che ha una connotazione multidimensionale: non si riferisce, infatti, soltanto a lavoro e benessere economico, particolarmente rilevanti in una fase di crisi come quella che sta attraversando l'intero Paese, ma al complesso della qualità della vita dei cittadini.

**Speranza di vita alla nascita**  
Anno 2013

Fonte:  
Istat, Indagine sui decessi e sulle cause di morte



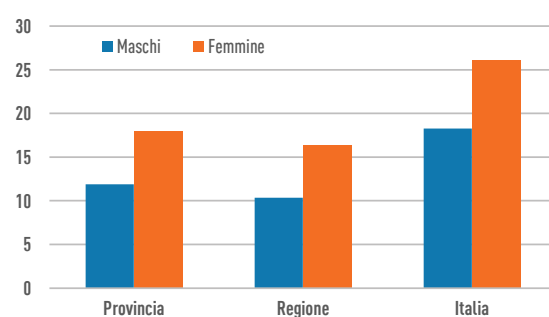
Nell'ambito della salute, la speranza di vita della popolazione residente nella provincia di Venezia nel 2013 mostra un valore pari a 80,0 anni per gli uomini e a 84,9 per le donne, aumentando rispetto al 2004 di 1,9 anni per gli uomini e di oltre 6 mesi per le donne, con una conseguente riduzione del gap di genere. Essa risulta leggermente inferiore ai valori dell'intera regione e in linea con i dati del nord Italia mentre è lievemente superiore ai corrispondenti dati nazionali. La situazione a livello provinciale, per l'anno 2011, risulta invece sfavorevole

rispetto a quella nazionale per quanto riguarda i tassi standardizzati di mortalità per tumore per le persone di 20-64 anni (con un valore del 9,7 per 10.000 residenti contro il 9,1 nazionale) e di demenze e malattie del sistema nervoso per le persone di 65 anni e più (pari al 28,7 per 10.000 residenti contro il 26,2 nazionale). Molto positivo è invece il dato sul tasso di mortalità infantile che, al 2011, è pari al 16,2 per 10.000 nati vivi, un valore notevolmente inferiore a quelli registrati a livello regionale (28,9) e nazionale (30,9).

Gli indicatori relativi all'istruzione delineano un quadro positivo per quanto riguarda il livello di istruzione: le persone tra i 25 e i 64 anni residenti nel comune che hanno almeno un diploma di scuola secondaria di II grado sono il 65,1%, contro il 58,0% a livello regionale e il 57,6% a livello nazionale, mentre i residenti tra i 30 e i 34 anni con un titolo universitario sono il 30,7%, oltre 8 punti percentuali sopra il valore regionale e 7,5 punti percentuali in più rispetto al dato nazionale. Il raffronto con i dati nazionali risulta favorevole anche per quanto riguarda le competenze degli studenti misurate dalle prove Invalsi, con riferimento al livello di competenza sia alfabetica che numerica; analogamente a quanto registrato su tutto il territorio nazionale, anche a Venezia le studentesse hanno una competenza alfabetica più elevata rispetto agli studenti; ciò si verifica anche per le competenze numeriche (al contrario di quanto accade per le aggregazioni geografiche più ampie). La quota di cosiddetti "Neet" è maggiore nel capoluogo rispetto al valore provinciale e regionale ma inferiore al dato nazionale.

**Tasso di mancata partecipazione al lavoro della popolazione in età 15-74 anni**  
Anno 2013

Fonte:  
Istat, Rilevazione sulle forze di lavoro



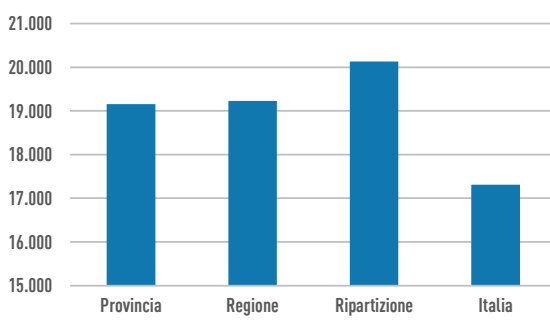
Per quanto riguarda le tematiche del lavoro, gli indicatori risentono delle difficoltà connesse alla perdurante crisi economica, che del resto riguardano l'intero Paese. Nel 2013 il tasso di occupazione delle persone dai 20 ai 64 anni nella provincia di Venezia risulta pari al 63,3%, 3,7 punti percentuali in meno rispetto al valore registrato nel 2008 (anno di inizio della crisi economica). Tale livello occupazionale risulta inferiore di 4,5 punti rispetto al dato regionale ma superiore alla media nazionale. La diminuzione del tasso di occupazione a partire dal 2008 ha

riguardato sia i maschi sia le femmine ma, se prendiamo in esame il periodo dal 2004, il tasso femminile è aumentato, sia pur leggermente. Ad ogni modo, il divario di genere rimane molto elevato (al 2013 il tasso di occupazione maschile era pari al 74,6% contro il 52,1% di quello

femminile). La crisi si riverbera anche sul tasso di mancata partecipazione al lavoro delle persone tra i 15 e i 74 anni, che nella provincia di Venezia è passato dal 7,9% del 2008 al 14,5% del 2013 (valore comunque significativamente inferiore al 21,7% del dato nazionale).

**Reddito disponibile pro capite delle famiglie consumatrici**  
Anno 2012

Fonte:  
Istituto Tagliacarne



Anche il tema del benessere economico delle famiglie, correlato alla situazione del mercato del lavoro, risente pesantemente degli effetti della crisi economica. Nel 2012, il reddito disponibile pro capite delle famiglie consumatrici nella provincia di Venezia è risultato pari a 19.158 euro, in diminuzione del 3,7% rispetto al valore dell'anno precedente. Il reddito disponibile a livello provinciale è leggermente inferiore a quello regionale e dell'area nord-orientale ma significativamente superiore a

quello nazionale, pari a poco più di 17.000 euro. In base all'indicatore correlato alla qualità dell'abitazione, quest'ultima risulta migliore nel capoluogo sia rispetto al resto della provincia nonché della regione e dell'Italia. La percentuale delle sofferenze bancarie, pur in crescita nell'ultimo triennio, risulta ben al di sotto dei valori regionale e nazionale.

La dimensione delle relazioni sociali si caratterizza invece per la crescita rimarchevole del settore non profit e per il relativo rafforzamento della partecipazione sociale, nelle espressioni legate sia all'associazionismo sia al volontariato. La presenza di istituzioni non profit nel comune di Venezia è aumentata in modo rilevante (di quasi il 35%) tra il censimento del 2001 e quello del 2011, passando da 59,7 a 80,2 istituzioni per 10 mila abitanti. I volontari operanti nelle unità locali del non profit sono aumentati in maniera ancora più significativa, passando dai 659,2 per 10 mila abitanti del 2011 agli oltre 1.100 del 2011 (+79,4%); anche le cooperative sociali sono aumentate tra i due censimenti (da 1,6 a 2,4 per 10 mila abitanti) così come i lavoratori retribuiti in esse occupati (passati da 19,5 a 35,4 per 10 mila abitanti). Queste dinamiche rispecchiano un trend generalizzato, anche se i livelli conseguiti in ambito locale si collocano ben al di sopra dei valori registrati su base provinciale, regionale e nazionale.

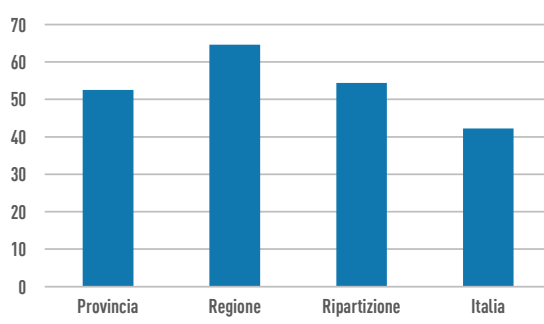
Gli indicatori che caratterizzano la politica e le istituzioni concernono la partecipazione alle elezioni comunali e la distinzione di genere negli organi politici locali. Alle ultime elezioni comunali a Venezia, svoltesi nel 2010, ha votato il 68,6% delle persone maggiorenni, contro il 72% delle elezioni precedenti. Il dato che caratterizza negativamente il comune di Venezia riguarda la partecipazione femminile al Consiglio Comunale: nel periodo 2004-2013 la percentuale media di donne presenti nel Consiglio Comunale è stata pari al 6,7%, molto inferiore al 19% del dato nazionale; questa situazione viene in parte controbilanciata dalla percentuale di donne assessori comunali rilevata in media nel periodo 2004-2013, pari al 30,9% contro il 22,6% del Nord Italia e il 20% a livello nazionale. Anche l'età media è decisamente più elevata, sia negli organi decisionali che nel Consiglio Comunale, rispetto al dato ripartizionale e nazionale. Per quanto riguarda la lunghezza dei procedimenti civili e la percentuale di istituzioni che operano una rendicontazione sociale, il dato di Venezia è migliore di quelli che contraddistinguono le realtà provinciale, regionale e nazionale.

Tra gli indicatori attinenti alla misura della sicurezza dei cittadini, il tasso di omicidi nel comune di Venezia è risultato nel 2012 pari a 0,4 per 100.000 abitanti, in diminuzione rispetto agli anni precedenti; sono invece aumentate le rapine, i furti in abitazione (440,7 per 100 mila abitanti nel 2012, il 4,6% in più di quelli denunciati l'anno precedente) e, soprattutto, i furti con destrezza, che nel 2012 sono stati pari a 1.170,1 per 100 mila abitanti, con un incremento del 24% sull'anno precedente e del 91,4% rispetto al 2009; tale dato è superiore alla media delle denunce di questo tipo di delitto registrate nei grandi comuni (pari a 850,2 denunce per 100 mila abitanti nel 2012).

Tra gli aspetti più significativi inerenti alla qualità dei servizi, si evidenzia che nel comune di Venezia la raccolta differenziata è cresciuta costantemente nel corso degli ultimi anni, raggiungendo, nel 2012, il 52,5% del totale dei rifiuti urbani (contro il 40,0% della media nazionale). Quanto all'offerta di trasporto pubblico locale, misurata in posti-km per abitante, il comune di Venezia presenta un valore di 11.643,1 posti-km, oltre il doppio del dato medio di 4.794 posti-km riferito ai comuni capoluogo di provincia, mentre gli indicatori riguardanti piste ciclabili, incidentalità stradale e tempo dedicato alla mobilità non risultano comparabili per la specificità della città di Venezia. Risulta più basso infine il dato sulla fruizione di servizi per l'infanzia.

In tema di paesaggio e patrimonio culturale, la città di Venezia presenta indicatori molto positivi sia per quanto riguarda il numero di biblioteche comunali e provinciali, che al 2012 erano 6,1 per 100 mila abitanti (contro 2,0 a livello nazionale) con 124 utenti ogni 100 abitanti (contro 83,3 utenti a livello nazionale), sia per quanto riguarda il numero di musei, siti archeologici e monumenti che al 2011 erano 11,9 per 100 mila abitanti, oltre 5 punti percentuali in più rispetto al dato medio nazionale, con un numero di visitatori pari a 1.558,2 per 100 abitanti, un valore ben superiore sia a quello nazionale (pari a 174,8 visitatori) che a quello medio delle città metropolitane (333,1 visitatori), in dipendenza ovviamente dall'essere Venezia una città d'arte a forte propensione turistica. La densità di verde storico urbano è invece, evidentemente, un dato poco rilevante rispetto alla media italiana mentre la percentuale di edifici storici in buono stato di conservazione è in linea con il dato nazionale.

**Raccolta differenziata dei rifiuti urbani (percentuale sul totale dei rifiuti urbani raccolti)**  
Anno 2013



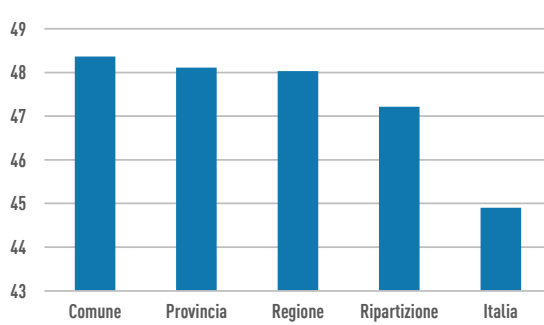
Fonte:  
Istat, elaborazione su dati Ispra

Gli aspetti più strettamente attinenti alle condizioni dell'ambiente indicano, per la qualità dell'aria misurata tramite il monitoraggio del PM<sub>10</sub>, che il valore limite per la protezione della salute umana è stato superato a Venezia per 74 giorni nel 2013, a fronte di una media per tutti i capoluoghi di provincia pari a 44 giorni. Tale valore risulta però in sensibile diminuzione rispetto a quelli registrati negli anni precedenti, con una variazione percentuale del -23,7% sul 2012 e del 31,5% sul 2011. Un dato positivo

riguarda la dotazione di verde urbano a gestione pubblica, che presenta per il comune di Venezia un valore di 37,4 m<sup>2</sup> per abitante nel 2013, superiore ai 32,2 m<sup>2</sup> per abitante riferiti all'insieme dei capoluoghi di provincia italiani. Inoltre, il parco veicolare sembra subire un ricambio meno rilevante, con una quota maggiore di veicoli più inquinanti rispetto alla provincia, alla regione e all'intera Italia. Infine, l'inquinamento acustico risulta in forte calo nel biennio, rimanendo però sopra il valore nazionale, mentre la percentuale di dispersione di acqua potabile rimane sotto il 30%, inferiore sia al dato regionale che nazionale.

Infine, gli indicatori che si riferiscono all'ambito della ricerca e innovazione evidenziano una situazione diversificata: nel 2011 nel comune di Venezia gli addetti impiegati nei settori ad

**Famiglie con connessione Internet a banda larga (per 100 famiglie)**  
Anno 2011



Fonte:  
Istat, Indagine multiscopo sulle famiglie "Aspetti della vita quotidiana"

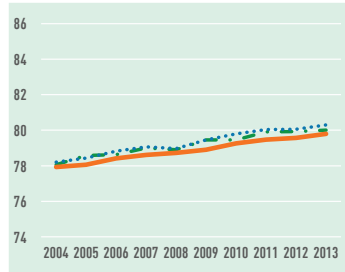
alta intensità di conoscenza tecnologica erano il 4,2% del totale, un valore superiore a quello regionale (3,0%) e in linea con il dato nazionale (4,4%) ma distante dal 7,1% dalla media delle città metropolitane; la percentuale di famiglie con connessione internet a banda larga era invece pari al 48,4% del totale, percentuale leggermente superiore ai dati regionale e provinciale (pari, rispettivamente, al 48,0% ed al 44,9%) e in linea con il dato medio delle città metropolitane (48,7%).

SERIE STORICHE DEGLI INDICATORI URBES

LEGENDA

- - - - - Comune
- . . . . Provincia
- - - - - Regione
- Italia

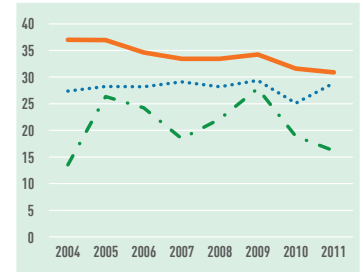
**SPERANZA DI VITA ALLA NASCITA – MASCHI (NUMERO MEDIO DI ANNI)**



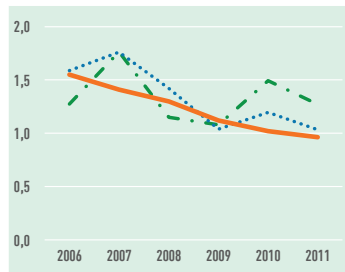
**SPERANZA DI VITA ALLA NASCITA – FEMMINE (NUMERO MEDIO DI ANNI)**



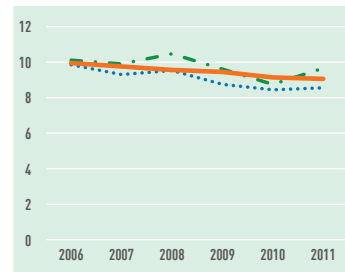
**TASSO DI MORTALITÀ INFANTILE (PER 10.000 NATI VIVI)**



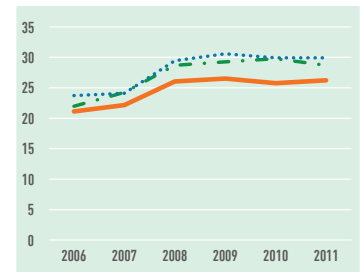
**TASSO STANDARDIZZATO DI MORTALITÀ PER ACCIDENTI DI TRASPORTO (PER 10.000 PERSONE DI 15-34)**



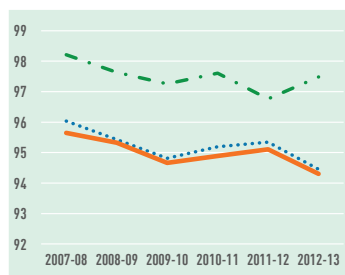
**TASSO STANDARDIZZATO DI MORTALITÀ PER TUMORE (PER 10.000 PERSONE DI 20-64)**



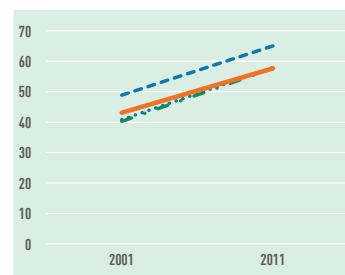
**TASSO STANDARDIZZATO DI MORTALITÀ PER DEMENZE E MALATTIE DEL SISTEMA NERVOSO (PER 10.000 PERSONE DI 65 ANNI E PIÙ)**



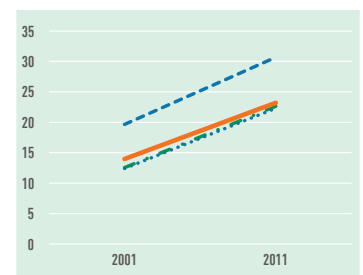
**PARTECIPAZIONE ALLA SCUOLA DELL'INFANZIA (PER 100 BAMBINI DI 4-5 ANNI)**



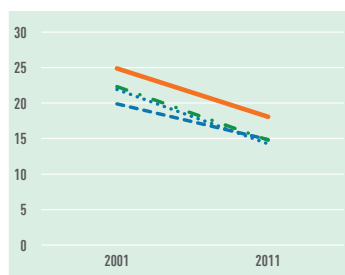
**PERSONE CON ALMENO IL DIPLOMA SUPERIORE (PER 100 PERSONE DI 25-64 ANNI)**



**PERSONE CHE HANNO CONSEGUITO UN TITOLO UNIVERSITARIO (PER 100 PERSONE DI 30-34 ANNI)**



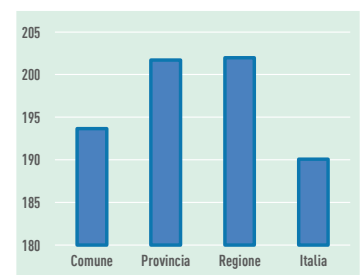
**USCITA PRECOCE DAL SISTEMA DI ISTRUZIONE E FORMAZIONE (PER 100 PERSONE DI 18-24 ANNI)**



**GIOVANI CHE NON LAVORANO E NON STUDIANO (NEET) (PER 100 PERSONE DI 15-29 ANNI)**



**LIVELLO DI COMPETENZA ALFABETICA DEGLI STUDENTI (\*). ANNO SCOLASTICO 2011/2012 (PUNTEGGIO MEDIO)**



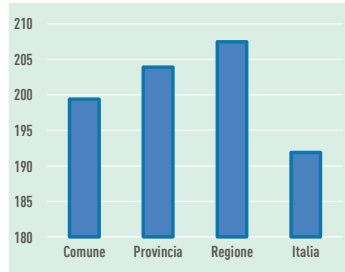
(\*) Indicatori per i quali manca la serie storica

SERIE STORICHE DEGLI INDICATORI URBES

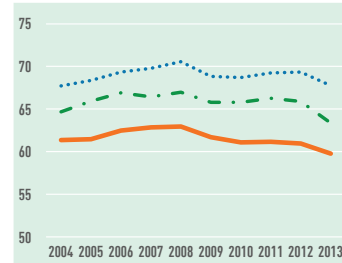
LEGENDA

- Comune
- Provincia
- Regione
- Italia

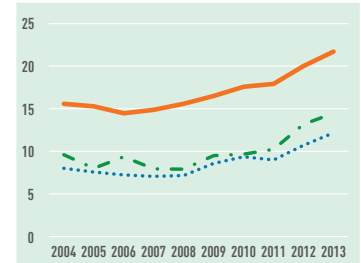
LIVELLO DI COMPETENZA NUMERICA DEGLI STUDENTI (\*). ANNO SCOLASTICO 2011/2012 (PUNTEGGIO MEDIO)



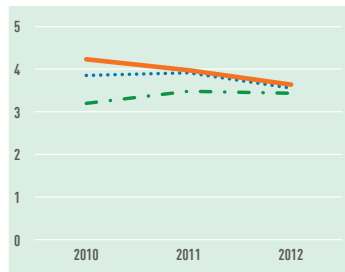
TASSO DI OCCUPAZIONE 20-64 ANNI (PER 100 PERSONE DI 20-64 ANNI)



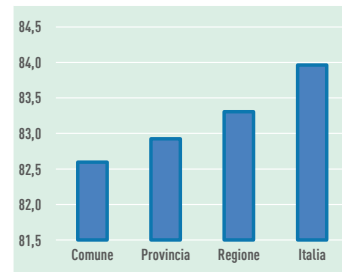
TASSO DI MANCATA PARTECIPAZIONE AL LAVORO (PER 100 FORZE DI LAVORO E PARTE DELLE FORZE DI LAVORO POTENZIALI)



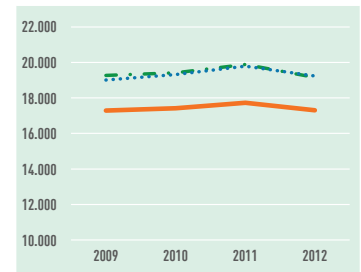
TASSO DI INFORTUNI MORTALI (PER 100.000 OCCUPATI)



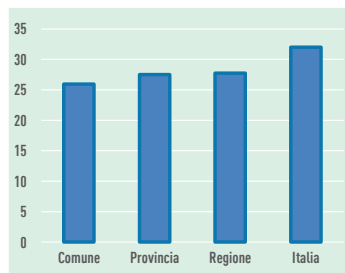
RAPPORTO TRA TASSO DI OCCUPAZIONE DELLE DONNE DI 25-49 ANNI CON FIGLI IN ETÀ PRESCOLARE E DELLE DONNE SENZA FIGLI (\*) ANNO 2011 (PER 100)



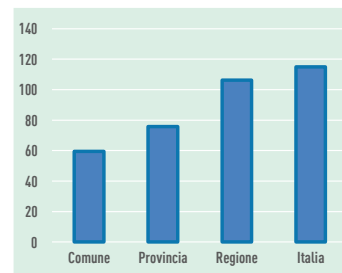
REDDITO DISPONIBILE PRO CAPITE DELLE FAMIGLIE CONSUMATRICI (IN EURO)



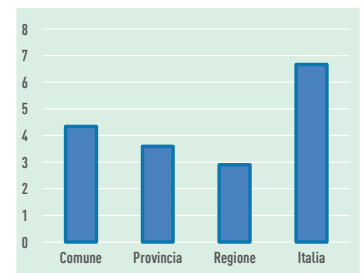
CONTRIBUENTI IRPEF CON MENO DI 10 MILA EURO (\*) ANNO 2012 (PER 100)



INDICE DI QUALITÀ DELL' ABITAZIONE (\*) ANNO 2011 (PER 100.000 ABITANTI)



INCIDENZA DI PERSONE CHE VIVONO IN FAMIGLIE SENZA OCCUPATI (\*) ANNO 2011 (PER 100 CHE VIVONO IN FAMIGLIE CON ALMENO UN COMPONENTE DI 18-59 ANNI)



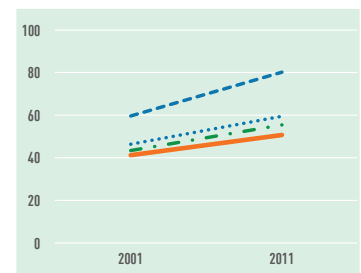
SOFFERENZE BANCARIE DELLE FAMIGLIE CONSUMATRICI (PER 100 IMPIEGHI DELLE FAMIGLIE CONSUMATRICI)



VOLONTARI DELLE UNITÀ LOCALI DELLE ISTITUZIONI NON PROFIT (PER 10.000 ABITANTI)



ISTITUZIONI NON PROFIT (PER 10.000 ABITANTI)



(\*) Indicatori per i quali manca la serie storica

SERIE STORICHE DEGLI INDICATORI URBES

LEGENDA

- Comune
- .-.- Provincia
- .-.- Regione
- Italia

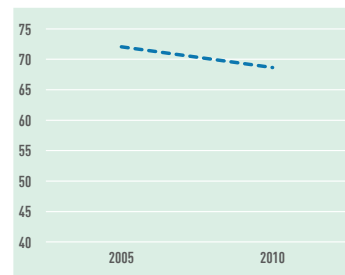
COOPERATIVE SOCIALI (PER 10.000 ABITANTI)



LAVORATORI RETRIBUITI DELLE UNITÀ LOCALI DELLE COOPERATIVE SOCIALI (PER 10.000 ABITANTI)



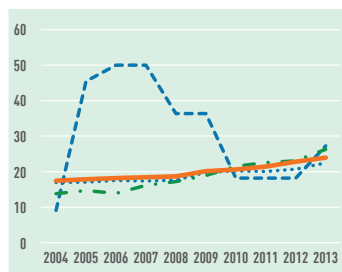
PARTECIPAZIONE ELETTORALE (PER 100 AVENTI DIRITTO)



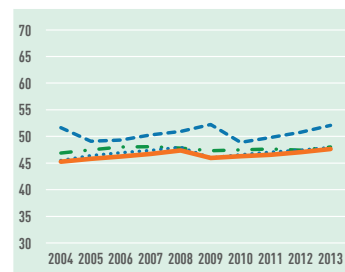
DONNE NEI CONSIGLI COMUNALI (PER 100 ELETTI)



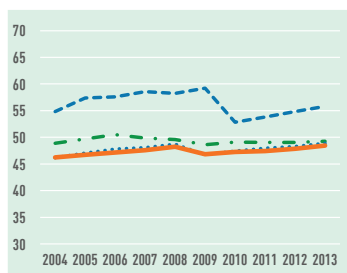
DONNE NEGLI ORGANI DECISIONALI (PER 100 ASSESSORI)



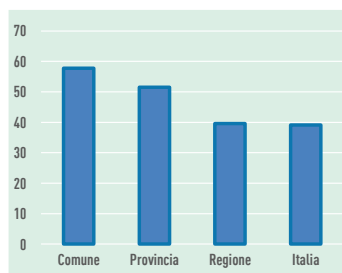
ETÀ MEDIA DEI CONSIGLIERI COMUNALI (ANNI)



ETÀ MEDIA DEGLI ASSESSORI COMUNALI (ANNI)



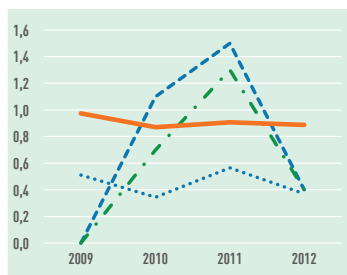
ISTITUZIONI PUBBLICHE CHE HANNO EFFETTUATO ALMENO UNA FORMA DI RENDICONTAZIONE SOCIALE (\*) ANNO 2011 (PER 100)



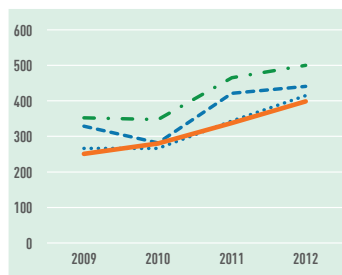
LUNGHEZZA DEI PROCEDIMENTI CIVILI (IN GIORNI)



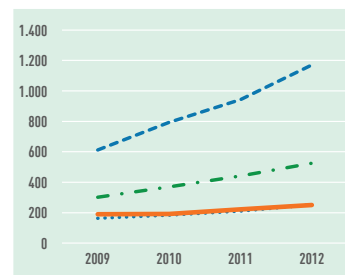
TASSO DI OMICIDI (PER 100.000 ABITANTI)



TASSO DI FURTI IN ABITAZIONE (PER 100.000 ABITANTI)



TASSO DI FURTI CON DESTREZZA (PER 100.000 ABITANTI)



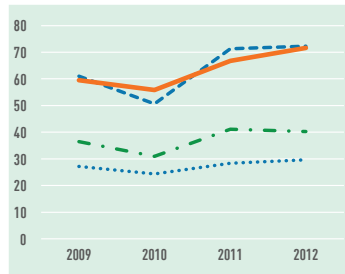
(\*) Indicatori per i quali manca la serie storica

SERIE STORICHE DEGLI INDICATORI URBES

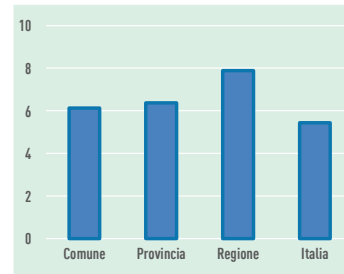
LEGENDA

- Comune
- Provincia
- Regione
- Italia

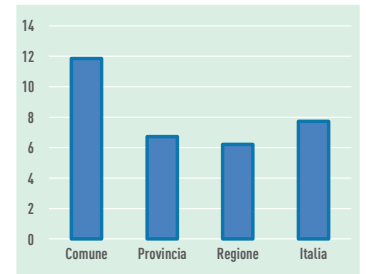
TASSO DI RAPINE (PER 100.000 ABITANTI)



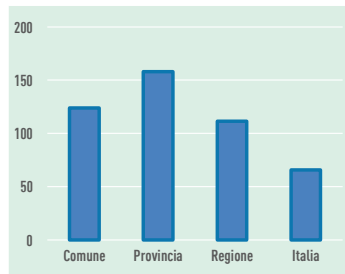
NUMERO DI BIBLIOTECHE PUBBLICHE COMUNALI E PROVINCIALI (\*) ANNO 2012 (PER 100.000 ABITANTI)



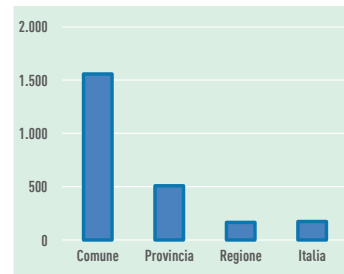
NUMERO DI MUSEI, GALLERIE, SITI ARCHEOLOGICI E MONUMENTI (\*) ANNO 2011 (PER 100.000 ABITANTI)



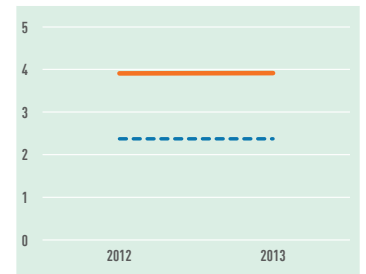
UTENTI DI BIBLIOTECHE PUBBLICHE COMUNALI E PROVINCIALI (\*) ANNO 2012 (PER 100 ABITANTI)



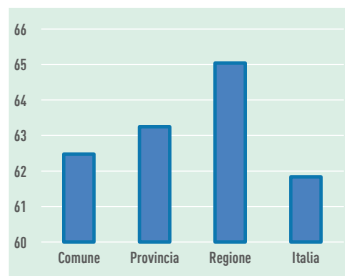
VISITATORI DI MUSEI, GALLERIE, SITI ARCHEOLOGICI E MONUMENTI (\*) ANNO 2011 (PER 100 ABITANTI)



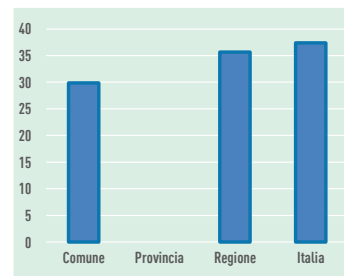
DENSITÀ DI VERDE STORICO E PARCHI URBANI DI NOTEVOLE INTERESSE PUBBLICO (PER 100 M<sup>2</sup> DI SUPERFICIE DEI CENTRI ABITATI DEI CAPOLUOGHI)



CONSISTENZA DEL TESSUTO URBANO STORICO (\*) ANNO 2001 (EDIFICI ABITATI IN OTTIMO/BUONO STATO PER 100 EDIFICI COSTRUITI PRIMA DEL 1919)



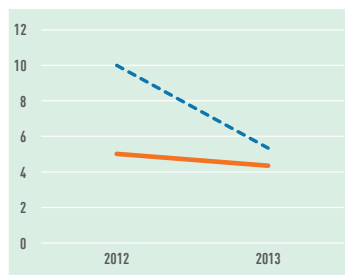
DISPERSIONE DI RETE DI ACQUA POTABILE (\*) ANNO 2012 (PERCENTUALE SUL TOTALE ACQUA IMMESSA)



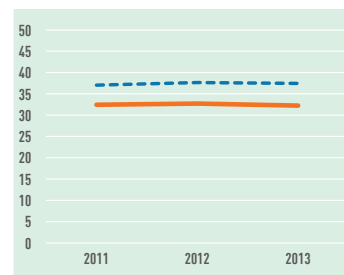
QUALITÀ DELL'ARIA URBANA (NUMERO DI SUPERAMENTI DEL VALORE LIMITE GIORNALIERO DI PM<sub>10</sub>)



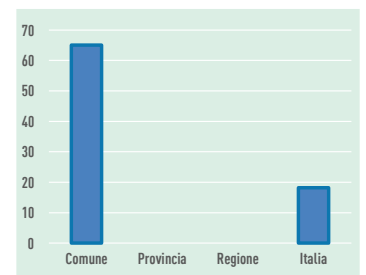
INQUINAMENTO ACUSTICO (SUPERAMENTI DEI LIMITI PER 100.000 ABITANTI)



DISPONIBILITÀ DI VERDE URBANO (METRI QUADRATI PER ABITANTE)



DENSITÀ TOTALE DI AREE VERDI (\*) ANNO 2013 (PERCENTUALE SULLA SUPERFICIE COMUNALE)



(\*) Indicatori per i quali manca la serie storica

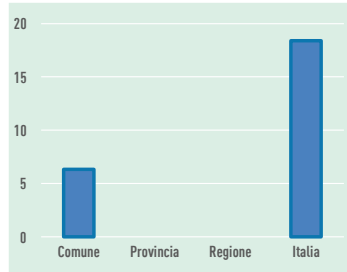


SERIE STORICHE DEGLI INDICATORI URBES

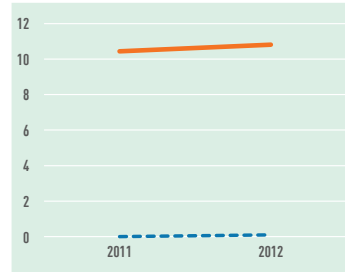
LEGENDA

- Comune
- Provincia
- Regione
- Italia

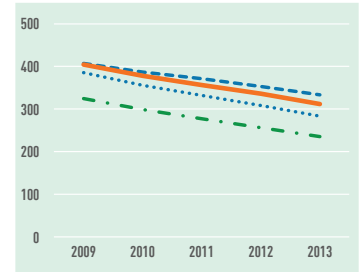
**ORTI URBANI (\*) ANNO 2013 (M<sup>2</sup> PER 100 ABITANTI)**



**TELERISCALDAMENTO (M<sup>3</sup> PER 100 ABITANTI)**



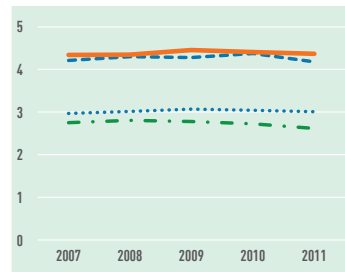
**AUTOVETTURE CIRCOLANTI CON STANDARD DI EMISSIONI INFERIORI ALLA CLASSE EURO 4 (PER 1.000 ABITANTI)**



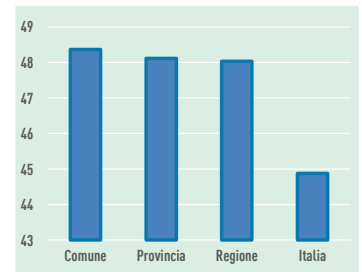
**PROPENSIONE ALLA BREVETTAZIONE (PER MILIONE DI ABITANTI)**



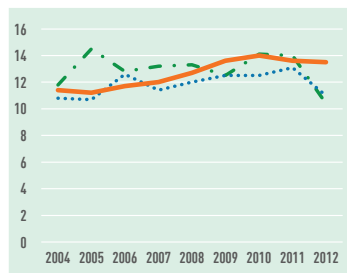
**SPECIALIZZAZIONE PRODUTTIVA NEI SETTORI AD ALTA INTENSITÀ DI CONOSCENZA TECNOLOGICA (PER 100 OCCUPATI)**



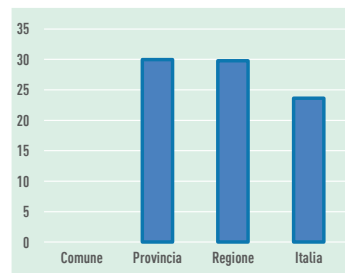
**FAMIGLIE CON CONNESSIONE INTERNET A BANDA LARGA (\*) ANNO 2011 (PER 100 FAMIGLIE)**



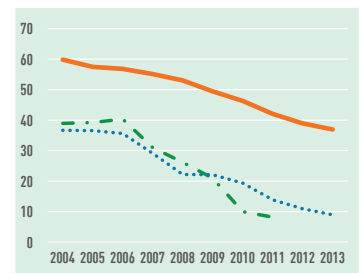
**PRESA IN CARICO DELL'UTENZA PER I SERVIZI COMUNALI PER L'INFANZIA (PER 100 BAMBINI DI 0-2 ANNI)**



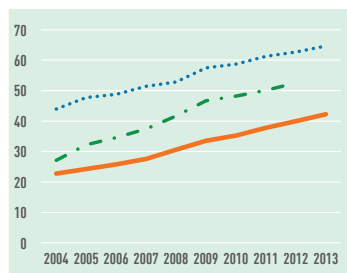
**SCUOLE ELEMENTARI E SECONDARIE DI PRIMO GRADO CON PERCORSI ACCESSIBILI INTERNI ED ESTERNI (\*) ANNO 2013 (PER 100 SCUOLE)**



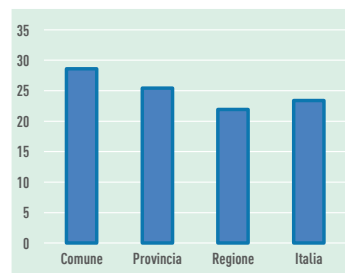
**CONFERIMENTO DEI RIFIUTI URBANI IN DISCARICA (PERCENTUALE SUL TOTALE DEI RIFIUTI URBANI)**



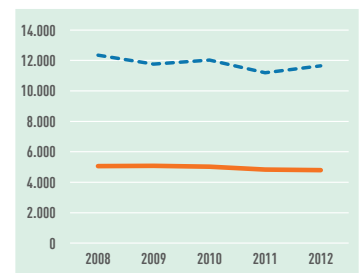
**RACCOLTA DIFFERENZIATA DEI RIFIUTI URBANI (PERCENTUALE SUL TOTALE DEI RIFIUTI URBANI RACCOLTI)**



**TEMPO DEDICATO ALLA MOBILITÀ (\*) ANNO 2011 (IN MINUTI)**



**DENSITÀ DELLE RETI URBANE DI TPL (POSTI-KM PER ABITANTE)**



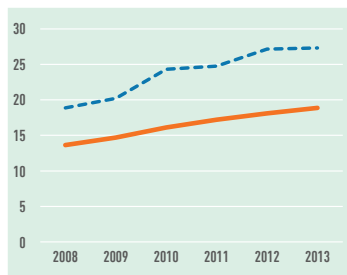
(\*) Indicatori per i quali manca la serie storica

SERIE STORICHE DEGLI INDICATORI URBES

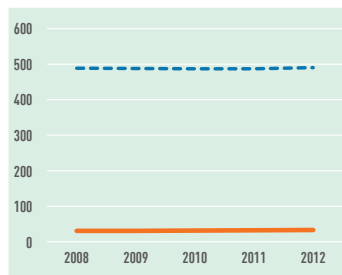
LEGENDA

- - - - - Comune
- . . . . Provincia
- - - - - Regione
- Italia

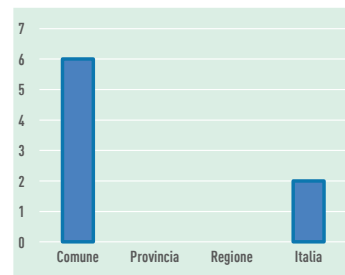
DENSITÀ DELLE PISTE CICLABILI (PER 100 KM<sup>2</sup> DI SUPERFICIE COMUNALE)



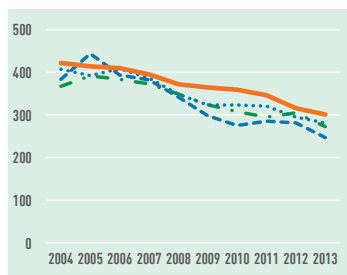
DISPONIBILITÀ DI AREE PEDONALI (M<sup>2</sup> PER 100 ABITANTI)



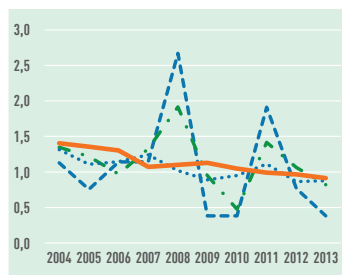
SERVIZI DI INFO-MOBILITÀ (\*) ANNO 2012 (NUMERO DI SISTEMI)



TASSO DI INCIDENTALITÀ STRADALE (PER 100.000 ABITANTI)



TASSO DI MORTALITÀ DEI PEDONI (PER 100.000 ABITANTI)



(\*) Indicatori per i quali manca la serie storica

Tavola 1 – Indicatori Urbes per comune, provincia, regione e ripartizione geografica: Venezia (b)

INDICATORI	Anno	Unità di misura	Comune	Provincia	Regione	Ripartizione	Italia
<b>SALUTE</b>							
Speranza di vita alla nascita - maschi	2013	Numero medio di anni	....	80,0	80,3	80,2	79,8
Speranza di vita alla nascita - femmine	2013	Numero medio di anni	....	84,9	85,3	85,0	84,6
Tasso di mortalità infantile	2011	Per 10.000 nati vivi	....	16,2	28,9	27,4	30,9
Tasso standardizzato di mortalità per accidenti di trasporto	2011	Per 10.000 persone di 15-34 anni	....	1,3	1,0	0,9	1,0
Tasso standardizzato di mortalità per tumore	2011	Per 10.000 persone di 20-64 anni	....	9,7	8,6	9,0	9,1
Tasso stand. di mortalità per demenze e malattie del sistema nervoso	2011	Per 10.000 persone di 65 anni e più	....	28,7	29,9	28,4	26,2
<b>ISTRUZIONE E FORMAZIONE</b>							
Tasso di partecipazione alla scuola dell'infanzia	a.s. 2012/13	Per 100 bambini di 4-5 anni	....	97,5	94,5	94,0	94,3
Persone con almeno il diploma superiore	2011	Per 100 persone di 25-64 anni	65,1	57,6	58,0	60,0	57,6
Persone che hanno conseguito il titolo universitario	2011	Per 100 persone di 30-34 anni	30,7	22,6	22,3	23,9	23,2
Uscita precoce dal sistema di istruzione e formazione	2011	Per 100 persone di 18-24 anni	14,9	14,8	14,2	17,0	18,1
Giovani che non lavorano e non studiano (Neet)	2011	Per 100 persone di 15-29 anni	15,3	15,5	13,9	15,2	22,5
Livello di competenza alfabetica degli studenti	a.s. 2013/14	Punteggio medio	193,7	201,7	202,0	198,2	190,1
Livello di competenza numerica degli studenti	a.s. 2013/14	Punteggio medio	199,4	203,9	207,5	203,7	191,9
<b>LAVORO E CONCILIAZIONE DEI TEMPI DI VITA</b>							
Tasso di occupazione	2013	Per 100 persone di 20-64 anni	....	63,3	67,8	68,6	59,8
Tasso di mancata partecipazione al lavoro	2013	Per 100 forze di lavoro e parte delle forze di lavoro potenziali di 15-74 anni	....	14,5	12,2	13,2	21,7
Tasso di infortuni mortali	2012	Per 100.000 occupati	....	3,4	3,6	3,4	3,6
Rapporto tra il tasso di occupazione delle donne 25-49 con figli in età pre-scolare e delle donne senza figli	2011	Per 100	82,6	82,9	83,3	85,1	84,0
<b>BENESSERE ECONOMICO</b>							
Reddito disponibile pro capite delle famiglie consumatrici	2012	Euro	....	19.157,6	19.226,9	20.134,2	17.307,2
Contribuenti IRPEF con meno di 10 mila euro	2012	Per 100 contribuenti IRPEF	25,9	27,5	27,7	26,0	32,0
Indice di qualità dell'abitazione	2011	Per 100.000 abitanti	59,5	75,7	106,2	105,1	114,9
Persone che vivono in famiglie senza occupati	2011	Per 100 persone che vivono in famiglie con almeno una persona di 18-59 anni	4,3	3,6	2,9	3,5	6,7
Sofferenze bancarie delle famiglie consumatrici	2013	Percentuale sugli impieghi delle famiglie consumatrici	....	4,1	5,3	5,1	5,6

**Tavola 1 – Indicatori Urbes per comune, provincia, regione e ripartizione geografica: Venezia (b) (segue)**

INDICATORI	Anno	Unità di misura	Comune	Provincia	Regione	Ripartizione	Italia
<b>RELAZIONI SOCIALI</b>							
Volontari delle unità locali delle istituzioni non profit	2011	Per 10.000 abitanti	1.182,4	881,1	980,8	999,6	800,7
Istituzioni non profit	2011	Per 10.000 abitanti	80,2	55,4	59,5	57,8	50,7
Cooperative sociali	2011	Per 10.000 abitanti	2,4	1,3	1,5	1,7	1,9
Lavoratori retribuiti delle unità locali delle Cooperative sociali	2011	Per 10.000 abitanti	92,4	52,6	67,3	79,0	61,2
<b>POLITICA E ISTITUZIONI</b>							
Partecipazione elettorale (primo turno elezioni comunali)	2011	Per 100 aventi diritto	68,6	...	...	...	...
Donne e rappresentanza politica a livello locale (consigli comunali)	2013	Per 100 eletti	6,5	22,5	22,4	24,0	22,0
Donne negli organi decisionali (giunte comunali)	2013	Per 100 assessori comunali	27,3	26,3	22,5	25,3	24,0
Età media dei consiglieri comunali	2013	Anni	52,1	48,0	47,9	48,6	47,7
Età media degli assessori comunali	2013	Anni	55,8	49,3	48,9	49,6	48,5
Istituzioni pubbliche che hanno effettuato almeno una rendicontazione sociale	2011	Per 100 istituzioni pubbliche del territorio	57,8	51,5	39,6	38,0	39,1
Lunghezza dei procedimenti civili di cognizione ordinaria di primo grado	2012	Durata media in giorni	...	699,2	734,4	636,3	752,2
<b>SICUREZZA</b>							
Tasso di omicidi	2012	Per 100.000 abitanti	0,4	0,4	0,4	0,6	0,9
Tasso di furti in abitazione	2012	Per 100.000 abitanti	440,7	499,8	414,8	490,7	398,6
Tasso di furti con destrezza	2012	Per 100.000 abitanti	1.170,1	525,3	251,2	346,6	249,7
Tasso di rapine	2012	Per 100.000 abitanti	72,3	40,3	29,7	59,1	71,6
<b>PAESAGGIO E PATRIMONIO CULTURALE</b>							
Biblioteche pubbliche comunali e provinciali	2012	Per 100.000 abitanti	6,1	6,4	7,9	8,0	5,4
Musei, gallerie, siti archeologici e monumenti	2011	Per 100.000 abitanti	11,9	6,7	6,2	7,7	7,7
Utenti di biblioteche pubbliche comunali e provinciali	2012	Per 100 abitanti	124,0	158,0	111,4	113,2	65,7
Visitatori di musei, gallerie, siti archeologici e monumenti	2011	Per 100 abitanti	1.558,2	508,8	164,5	145,0	174,8
Densità di Verde storico e Parchi urbani di notevole interesse pubblico	2013	m <sup>2</sup> per 100 m <sup>2</sup> di superficie dei centri abitati	2,4	...	...	...	3,9(a)
Consistenza del tessuto urbano storico	2001	Per 100 edifici costruiti prima del 1919	62,5	63,2	65,0	65,4	61,8

**Tavola 1 – Indicatori Urbes per comune, provincia, regione e ripartizione geografica: Venezia (b) (segue)**

INDICATORI	Anno	Unità di misura	Comune	Provincia	Regione	Ripartizione	Italia
<b>AMBIENTE</b>							
Dispersione di rete di acqua potabile	2012	Percentuale di acqua dispersa sul volume di acqua immessa	29,9	...	35,6	31,0	37,4
Qualità dell'aria urbana	2013	Numero di superamenti del valore limite giornaliero di PM <sub>10</sub>	74,0	...	...	...	...
Inquinamento acustico	2013	Controlli del rumore con almeno un superamento del limite per 100.000 abitanti	5,3	...	...	...	4,4 (a)
Disponibilità di verde urbano	2013	m <sup>2</sup> per abitante	37,4	...	...	...	32,2 (a)
Densità totale di aree verdi (aree naturali protette e aree di verde urbano)	2013	Incidenza percentuale sulla superficie comunale	65,0	...	...	...	18,2 (a)
Orti urbani	2013	m <sup>2</sup> per 100 abitanti	6,3	...	...	...	18,4 (a)
Teleriscaldamento	2012	m <sup>3</sup> per abitante	0,1	...	...	...	10,8 (a)
Autovetture circolanti con standard di emissioni inferiori alla classe Euro 4	2013	Per 1.000 abitanti	333,6	235,2	283,7	237,0	311,8
<b>RICERCA E INNOVAZIONE</b>							
Propensione alla brevettazione (d)	2010	Per milione di abitanti	...	22,2	72,4	77,3	44,5
Specializzazione produttiva nei settori ad alta intensità di conoscenza	2011	Per 100 addetti delle unità locali	4,2	2,6	3,0	4,4	4,4
Famiglie con connessione Internet a banda larga	2011	Per 100 famiglie	48,4	48,1	48,0	47,2	44,9
<b>QUALITÀ DEI SERVIZI</b>							
Presenza in carico dell'utenza per i servizi per l'infanzia	2012	Per 100 bambini di 0-2 anni	...	10,4	11,0	17,5	13,5
Scuole elementari e secondarie di primo grado con percorsi accessibili	2013	Per 100 istituti scolastici	...	30,0	29,8	29,7	23,6
Rifiuti urbani conferiti in discarica (b)	2013	Percentuale sul totale dei rifiuti urbani prodotti	...	8,1	8,9	20,5	36,9
Raccolta differenziata dei rifiuti urbani (c)	2013	Percentuale sul totale dei rifiuti urbani	...	52,5	64,6	54,4	42,3
Tempo dedicato alla mobilità	2011	Tempo medio di minuti	28,6	25,4	21,9	23,4	23,4
Densità delle reti urbane di Trasporto Pubblico Locale	2012	Posti-km per abitante	11.643,1	...	...	...	4.794,0 (a)
Densità delle piste ciclabili	2013	Per 100 km <sup>2</sup> di superficie comunale	27,3	...	...	...	18,9 (a)
Disponibilità di aree pedonali	2012	m <sup>2</sup> per 100 abitanti	490,2	...	...	...	33,4 (a)
Servizi di infomobilità	2012	Numero servizi attivi (da 0 a 9)	6,0	...	...	...	2 (a)
Tasso di incidentalità stradale	2013	Per 100.000 abitanti	247,0	272,2	281,2	334,7	300,9
Tasso di mortalità dei pedoni	2013	Per 100.000 abitanti	0,4	0,8	0,9	0,9	0,9

(a) Il termine Italia si riferisce al complesso dei comuni capoluogo di provincia; (b) Il dato provinciale si riferisce al 2011; (c) Il dato provinciale si riferisce al 2012; (d) i dati relativi al 2012 sono provvisori