

Reggio Calabria

I NUMERI DEL COMUNE

	Capoluogo	Provincia
Abitanti*	184.937	559.759
Superficie (km ²)	239,04	3.210,37
Densità (ab. per km ²)	773,66	174,36

* al 1.1.2014

	Numero	Addetti unità locali
Imprese*	9.874	30.904
Istituzioni non profit*	1.100	1.521
Istituzioni pubbliche*	19	10.685

* al 31.12.2011

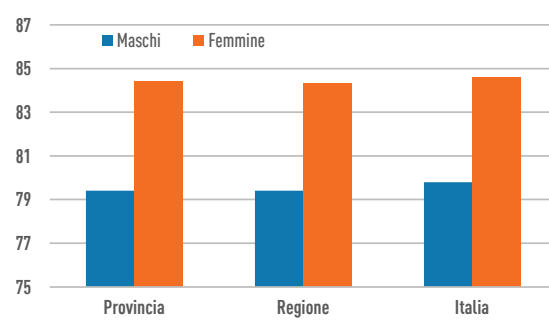


Comune di Reggio Calabria

Con il Rapporto UrBes 2015 – il benessere nelle città, il Comune di Reggio Calabria in collaborazione con l'Istat presenta i risultati sulle tendenze del Benessere Equo e Sostenibile, analizzati sulla base di oltre 60 indicatori. Questi misurano molteplici aspetti dei domini in cui si articola il concetto di benessere, che ha una connotazione multidimensionale: non si riferisce, infatti, soltanto a lavoro e benessere economico, particolarmente rilevanti in una fase di crisi come questa, ma al complesso della qualità della vita dei cittadini.

Speranza di vita alla nascita
Anno 2013

Fonte:
Istat, Indagine sui decessi e sulle cause di morte



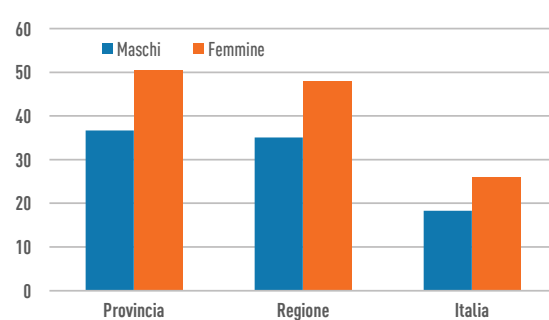
Nell'ambito della salute, la provincia reggina presenta tendenze prevalentemente positive. Nel 2013 la vita media è pari a 79,4 anni per gli uomini e a 84,4 per le donne. Rispetto al 2008, essa è aumentata di 0,8 anni per gli uomini e di un anno per le donne mentre a livello ripartizionale e nazionale l'incremento è stato maggiore per la componente maschile. La mortalità per incidenti dei mezzi di trasporto è pari a 0,7 per 10 mila abitanti in età tra i 15 e i 34 anni, inferiore al dato regionale, ripartizionale e

italiano, ed è in diminuzione rispetto agli anni precedenti, come anche il tasso di mortalità per tumore che si riduce attestandosi sul valore di 8,4 per 10.000 mila abitanti. Viceversa i tassi di mortalità infantile, nel periodo 2008-2011 aumentano fino a 45,5 per 10.000 nati vivi, in controtendenza rispetto ai valori del Mezzogiorno e dell'Italia; in particolare, la componente femminile mostra una dinamica più marcata rispetto a quella maschile.

Gli indicatori relativi all'istruzione forniscono un quadro positivo per quanto attiene alla presenza di diplomati (69,8% delle persone in età 25-64 anni) e laureati (30,8% dei 30-34enni) nel comune di Reggio Calabria, meno favorevole per le competenze degli studenti e per il loro inserimento nel mercato del lavoro. Nell'anno scolastico 2013-2014 il livello di competenza alfabetica funzionale degli studenti è pari a 183,1 punti nel comune, inferiore di circa 4 punti rispetto al dato meridionale e di circa 17 rispetto alla media nazionale. In provincia la situazione peggiora ulteriormente (175,04), soprattutto per la componente maschile. Nel 2011 a Reggio Calabria i giovani che non lavorano e non studiano (Neet) sono il 27,8%, una percentuale superiore alla media nazionale ma inferiore a quella regionale e ripartizionale.

Tasso di mancata partecipazione al lavoro della popolazione in età 15-74 anni
Anno 2013

Fonte:
Istat, Rilevazione sulle forze di lavoro



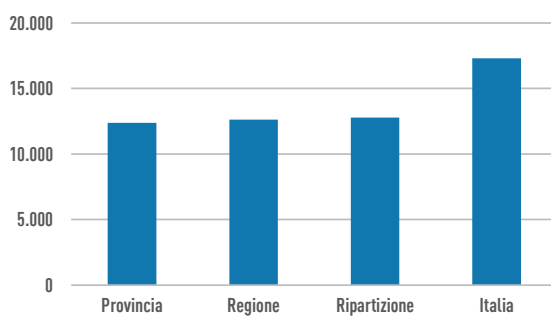
Le difficoltà nel mercato del lavoro sono legate alla crisi economica, che non risparmia la provincia reggina. Nel 2013, su 100 persone da 20 a 64 di età residenti in provincia solo 41,6 risultano occupate, meno che nel Mezzogiorno e, soprattutto, nel resto d'Italia, i cui livelli occupazionali sono superiori di circa 18 punti percentuali. Il tasso provinciale di mancata partecipazione al lavoro si attesta nel 2013 su un valore del 42,7%, superiore di oltre 6 punti rispetto a quello meridionale e di circa 21 punti

rispetto alla media nazionale. Per le donne tale indicatore supera il 50%, per gli uomini si attesta al 36,7%. Il tasso di infortuni mortali nel 2012 è pari a 5,1 ogni 100 mila occupati in provincia, valore superiore alla media ripartizionale e nazionale. Il rapporto tra il tasso di occupazione delle donne in età 25-49 con figli in età pre-scolare e delle donne senza figli, relativamente all'anno 2011, si attesta nel comune attorno al 92%, quota inferiore al dato provinciale ma più favorevole di quello ripartizionale e nazionale.

Connessa al lavoro, la dimensione del benessere economico delle famiglie restituisce segnali negativi. Nel 2012, il reddito disponibile pro capite delle famiglie consumatrici nella provincia

Reddito disponibile pro capite delle famiglie consumatrici
Anno 2012

Fonte:
Istituto Tagliacarne



reggina è risultato pari a 12.386 euro, in diminuzione dal 2009 e di livello molto più basso del dato regionale, ripartizionale e nazionale. Sempre nel 2012, i contribuenti con redditi IRPEF dichiarati inferiori a 10 mila Euro nel comune capoluogo sono il 35,1%, più della media nazionale ma meno delle corrispondenti percentuali di provincia, regione e ripartizione. Le sofferenze bancarie delle famiglie nella provincia reggina ammontano all'8,6% degli impieghi, in linea col dato regionale ma

nettamente al di sopra di quelli del Mezzogiorno e dell'intero Paese. Le persone che vivono in famiglie senza occupati nel comune reggino rappresentano nel 2011 l'11,2% del totale, un valore inferiore a quelli provinciale e ripartizionale ma superiore alla media nazionale.

Il dominio relazioni sociali vede una crescita significativa del settore non profit per tutte le variabili considerate, con livelli conseguiti superiori alle medie nazionali. La presenza di istituzioni non profit nel comune capoluogo è passata da 36,4 per 10 mila abitanti alla data del censimento 2001 a 60,8 per 10 mila abitanti al censimento 2011, valore superiore a quelli corrispondenti di provincia, regione e del resto del Paese, come d'altronde avviene nel caso delle cooperative sociali (da 1,8 nel 2001 a 4,5 nel 2011). I volontari operanti nelle unità locali del non profit sono aumentati da 259,9 a 620,0 per 10 mila abitanti, i lavoratori retribuiti nelle cooperative sociali da 18 a 44,6 per 10 mila abitanti.

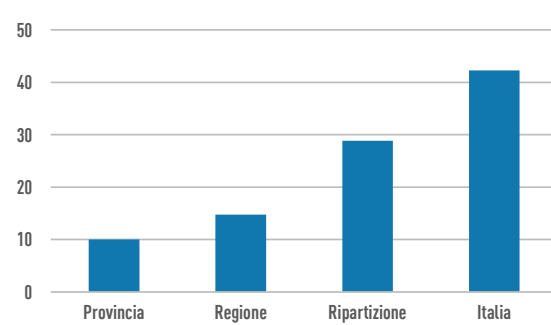
Una dimensione legata al dominio delle relazioni sociali è quella del rapporto dei cittadini con la politica e le istituzioni, che presenta aspetti differenziati. La propensione alla partecipazione elettorale mostra nel comune capoluogo una tendenza alla diminuzione tra il 2007 e il 2011: la percentuale di persone di 18 anni e più che ha partecipato alle elezioni del 2011 è stata pari al 74,5% (82,1% nel 2007). Le istituzioni che effettuano almeno una forma di rendicontazione sociale sono il 52,6%, una quota superiore a quelle relative agli altri ambiti territoriali.

Sul livello di fiducia dei cittadini nelle istituzioni possono incidere la percezione e il giudizio su vari aspetti dell'ambiente circostante, come ad esempio la sicurezza e la qualità dei servizi fruiti dai cittadini.

La sicurezza dei cittadini è un aspetto critico a Reggio Calabria. Dal 2008 ad oggi il tasso di omicidi denunciati dalle forze di polizia all'autorità giudiziaria nella provincia è risultato il più elevato a livello nazionale ed è pari nel 2012 a 4,5 per 100 mila abitanti. Per quanto concerne i furti nelle abitazioni della provincia, dal 2009 al 2012 il dato passa da 115,5 furti a 190,9 per 100 mila abitanti, lo stesso trend meridionale e italiano. In ultimo, le rapine in provincia ammontano a 54,1 per 100 mila abitanti nel 2012, in aumento rispetto al 2009, ma inferiore al dato ripartizionale e nazionale.

Raccolta differenziata dei rifiuti urbani (percentuale sul totale dei rifiuti urbani raccolti)
Anno 2013

Fonte:
Istat, elaborazione su dati Ispra



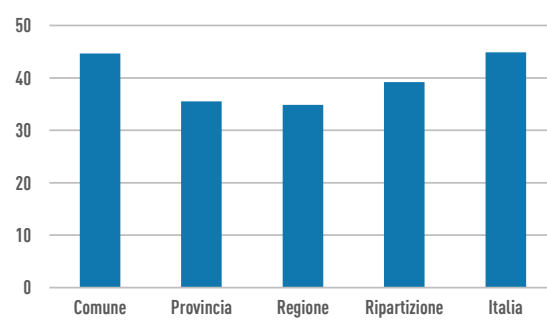
Anche gli indicatori relativi alla qualità dei servizi non danno evidenze positive. La quota di bambini di 0-2 anni che usufruiscono dei servizi per l'infanzia nella provincia reggina continua a diminuire arrivando nel 2012 all'1,9%, il dato peggiore su base nazionale. La raccolta differenziata dei rifiuti, che rappresenta condizione necessaria per ridurre lo smaltimento in discarica, nel 2012 ha interessato nella provincia il 10% del totale, una quota inferiore rispetto al valore ripartizionale e nazionale. Il tasso di

incidenti stradali nel comune reggino è pari nel 2013 a 268 per 100 mila abitanti, superiore ai corrispondenti indici provinciale, regionale e ripartizionale ma in diminuzione rispetto al 2008 e al di sotto della media nazionale. Per quanto riguarda la mortalità dei pedoni, nel 2013 nel capoluogo reggino essa ammonta a di 1,1 per 100 mila abitanti, più alta di quelle rilevate per il Mezzogiorno e il resto del Paese.

Nella città di Reggio Calabria, il patrimonio culturale e paesaggistico non è sfruttato al meglio. Lo stato di conservazione degli edifici abitati, prendendo in considerazione quelli costruiti prima del 1919, risulta in ottimo o buono stato solo nel 31,9% dei casi, oltre 6 punti in meno rispetto al corrispondente dato provinciale, 20 rispetto a quello del Mezzogiorno e 30 rispetto al dato medio nazionale. Nel 2012, il numero di biblioteche nel comune capoluogo ammonta a 0,6 unità ogni 100 mila abitanti, nettamente inferiore rispetto agli altri dati territoriali. Conseguentemente, il numero di utenti di biblioteche pubbliche è altrettanto basso.

Legata alla dimensione del paesaggio è quella ambientale, che presenta connotazioni favorevoli. Nel comune di Reggio Calabria la dispersione di rete di acqua potabile nel 2012 è stata del 29,4%, mostrando una performance migliore di quelle dell'area meridionale e dell'intero Paese. Riguardo alla qualità dell'aria, il monitoraggio del materiale particolato PM₁₀ nel comune capoluogo ha evidenziato che nel 2012 il valore limite per la protezione della salute umana è stato superato per 13 giorni; inoltre le autovetture circolanti in classe euro 0-3, nell'anno 2013 risultano essere 270,8 per 1.000 abitanti, al di sotto dei valori degli altri ambiti territoriali di confronto. La disponibilità di verde urbano presenta per il comune di Reggio Calabria un valore di 104 mq per abitante, in lieve diminuzione rispetto al 2011 ma tra i più elevati fra gli altri capoluoghi di provincia.

Famiglie con connessione Internet a banda larga (per 100 famiglie)
Anno 2011



Fonte: Istat, Indagine multiscopo sulle famiglie "Aspetti della vita quotidiana"

Infine, il ruolo delle attività volte alla ricerca e innovazione, misurato attraverso diversi indicatori, fornisce un quadro poco confortante. Nel 2011 nella provincia reggina la specializzazione produttiva nei settori ad alta intensità di conoscenza tecnologica è pari a 1,6 per 100 addetti (in diminuzione rispetto al 2008) e il numero totale di brevetti registrati all'Ufficio Europeo dei Brevetti nel 2009 è risultato pari a 2,5 per milione di abitanti. Migliore il dato delle famiglie con connessione a banda

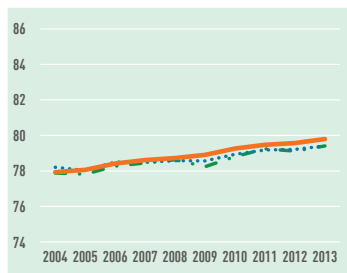
larga che nel 2011 nel comune capoluogo è pari al 44,6%, in linea con il dato nazionale ma superiore a quelli provinciali, regionali e ripartizionali.

SERIE STORICHE DEGLI INDICATORI URBES

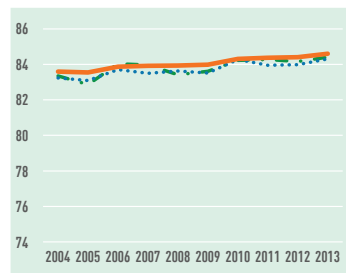
LEGENDA

- Comune
- Provincia
- Regione
- Italia

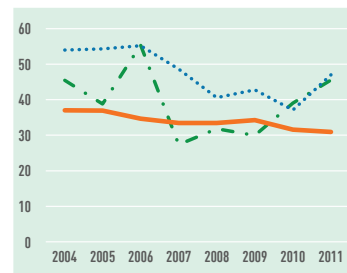
SPERANZA DI VITA ALLA NASCITA – MASCHI (NUMERO MEDIO DI ANNI)



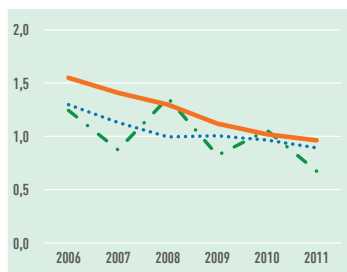
SPERANZA DI VITA ALLA NASCITA – FEMMINE (NUMERO MEDIO DI ANNI)



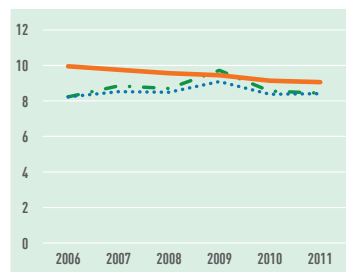
TASSO DI MORTALITÀ INFANTILE (PER 10.000 NATI VIVI)



TASSO STANDARDIZZATO DI MORTALITÀ PER ACCIDENTI DI TRASPORTO (PER 10.000 PERSONE DI 15-34)



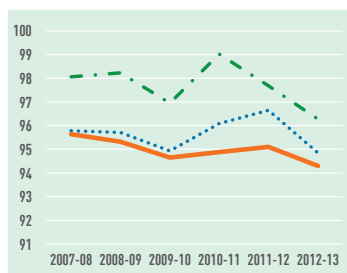
TASSO STANDARDIZZATO DI MORTALITÀ PER TUMORE (PER 10.000 PERSONE DI 20-64)



TASSO STANDARDIZZATO DI MORTALITÀ PER DEMENZE E MALATTIE DEL SISTEMA NERVOSO (PER 10.000 PERSONE DI 65 ANNI E PIÙ)



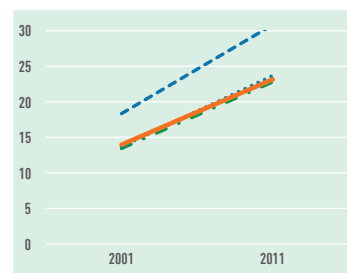
PARTECIPAZIONE ALLA SCUOLA DELL'INFANZIA (PER 100 BAMBINI DI 4-5 ANNI)



PERSONE CON ALMENO IL DIPLOMA SUPERIORE (PER 100 PERSONE DI 25-64 ANNI)



PERSONE CHE HANNO CONSEGUITO UN TITOLO UNIVERSITARIO (PER 100 PERSONE DI 30-34 ANNI)



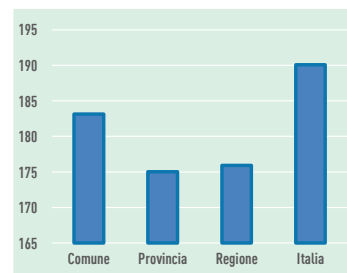
USCITA PRECOCE DAL SISTEMA DI ISTRUZIONE E FORMAZIONE (PER 100 PERSONE DI 18-24 ANNI)



GIOVANI CHE NON LAVORANO E NON STUDIANO (NEET) (PER 100 PERSONE DI 15-29 ANNI)



LIVELLO DI COMPETENZA ALFABETICA DEGLI STUDENTI (*). ANNO SCOLASTICO 2011/2012 (PUNTEGGIO MEDIO)

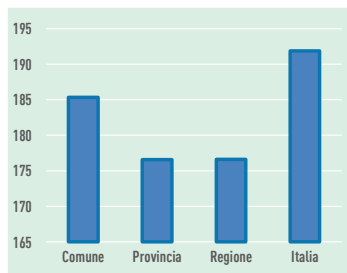


(*) Indicatori per i quali manca la serie storica

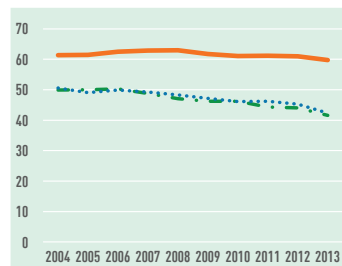
LEGENDA

- Comune
- Provincia
- Regione
- Italia

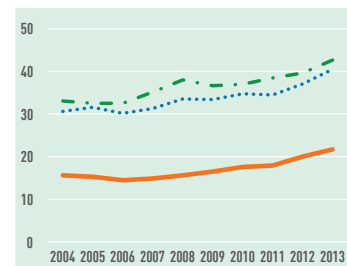
LIVELLO DI COMPETENZA NUMERICA DEGLI STUDENTI (*). ANNO SCOLASTICO 2011/2012 (PUNTEGGIO MEDIO)



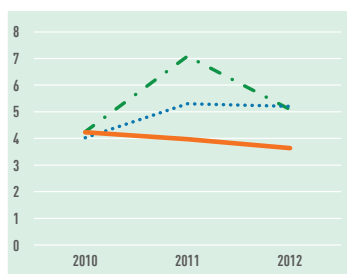
TASSO DI OCCUPAZIONE 20-64 ANNI (PER 100 PERSONE DI 20-64 ANNI)



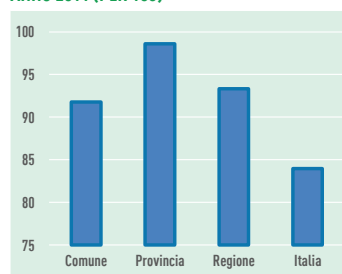
TASSO DI MANCATA PARTECIPAZIONE AL LAVORO (PER 100 FORZE DI LAVORO E PARTE DELLE FORZE DI LAVORO POTENZIALI)



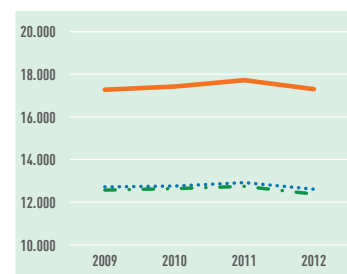
TASSO DI INFORTUNI MORTALI (PER 100.000 OCCUPATI)



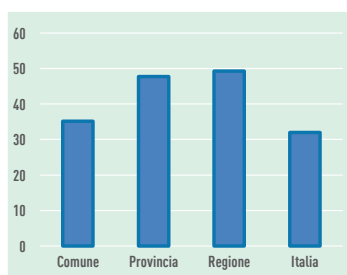
RAPPORTO TRA TASSO DI OCCUPAZIONE DELLE DONNE DI 25-49 ANNI CON FIGLI IN ETÀ PRESCOLARE E DELLE DONNE SENZA FIGLI (*) ANNO 2011 (PER 100)



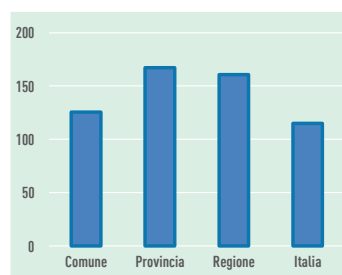
REDDITO DISPONIBILE PRO CAPITE DELLE FAMIGLIE CONSUMATRICI (IN EURO)



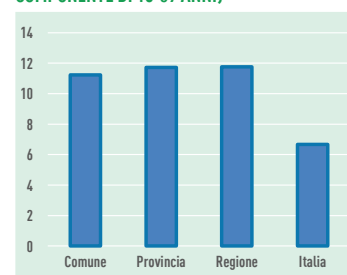
CONTRIBUENTI IRPEF CON MENO DI 10 MILA EURO (*) ANNO 2012 (PER 100)



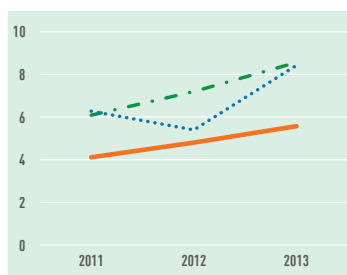
INDICE DI QUALITÀ DELL'ABITAZIONE (*) ANNO 2011 (PER 100.000 ABITANTI)



INCIDENZA DI PERSONE CHE VIVONO IN FAMIGLIE SENZA OCCUPATI (*) ANNO 2011 (PER 100 CHE VIVONO IN FAMIGLIE CON ALMENO UN COMPONENTE DI 18-59 ANNI)



SOFFERENZE BANCARIE DELLE FAMIGLIE CONSUMATRICI (PER 100 IMPIEGHI DELLE FAMIGLIE CONSUMATRICI)



VOLONTARI DELLE UNITÀ LOCALI DELLE ISTITUZIONI NON PROFIT (PER 10.000 ABITANTI)



ISTITUZIONI NON PROFIT (PER 10.000 ABITANTI)



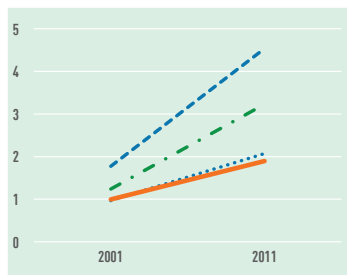
(*) Indicatori per i quali manca la serie storica

SERIE STORICHE DEGLI INDICATORI URBES

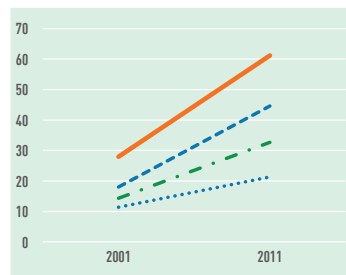
LEGENDA

- Comune
- Provincia
- Regione
- Italia

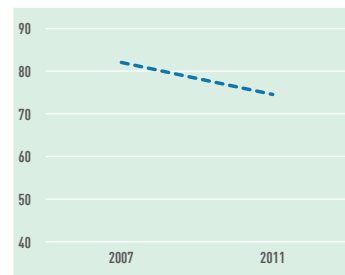
COOPERATIVE SOCIALI (PER 10.000 ABITANTI)



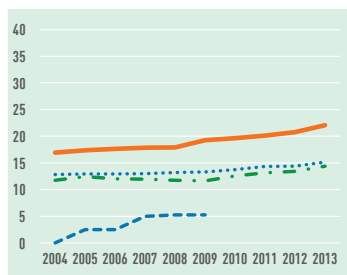
LAVORATORI RETRIBUITI DELLE UNITÀ LOCALI DELLE COOPERATIVE SOCIALI (PER 10.000 ABITANTI)



PARTECIPAZIONE ELETTORALE (PER 100 AVENTI DIRITTO)



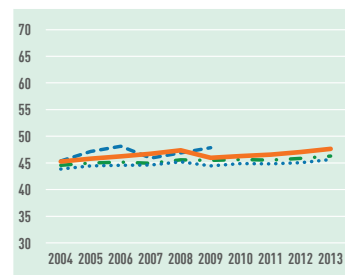
DONNE NEI CONSIGLI COMUNALI (PER 100 ELETTI)



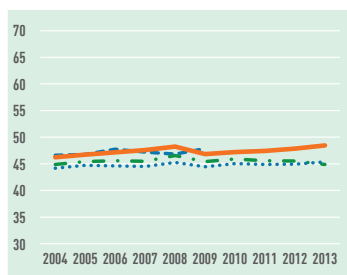
DONNE NEGLI ORGANI DECISIONALI (PER 100 ASSESSORI)



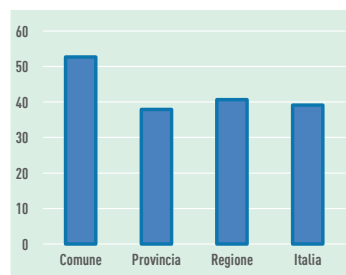
ETÀ MEDIA DEI CONSIGLIERI COMUNALI (ANNI)



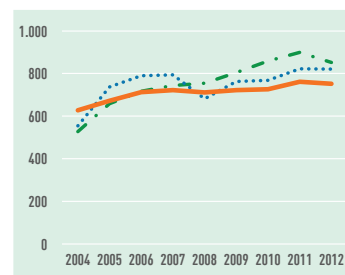
ETÀ MEDIA DEGLI ASSESSORI COMUNALI (ANNI)



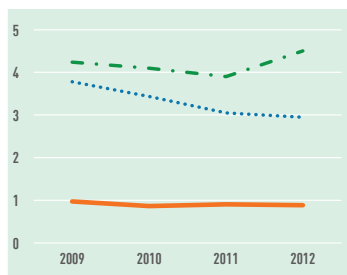
ISTITUZIONI PUBBLICHE CHE HANNO EFFETTUATO ALMENO UNA FORMA DI RENDICONTAZIONE SOCIALE (*) ANNO 2011 (PER 100)



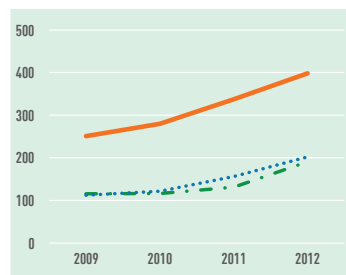
LUNGHEZZA DEI PROCEDIMENTI CIVILI (IN GIORNI)



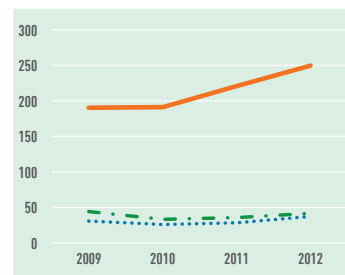
TASSO DI OMICIDI (PER 100.000 ABITANTI)



TASSO DI FURTI IN ABITAZIONE (PER 100.000 ABITANTI)



TASSO DI FURTI CON DESTREZZA (PER 100.000 ABITANTI)

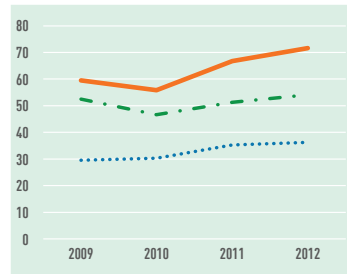


(*) Indicatori per i quali manca la serie storica

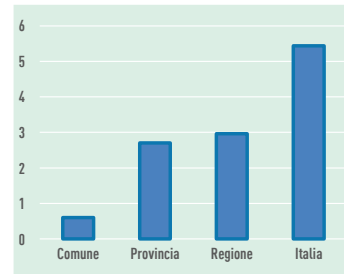
LEGENDA

- Comune
- Provincia
- Regione
- Italia

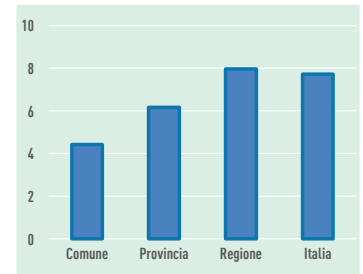
TASSO DI RAPINE (PER 100.000 ABITANTI)



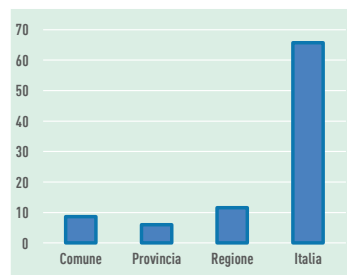
NUMERO DI BIBLIOTECHE PUBBLICHE COMUNALI E PROVINCIALI (*) ANNO 2012 (PER 100.000 ABITANTI)



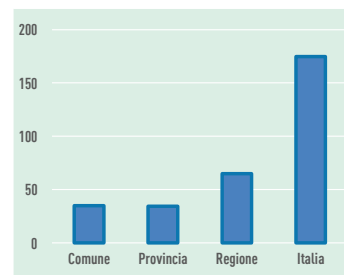
NUMERO DI MUSEI, GALLERIE, SITI ARCHEOLOGICI E MONUMENTI (*) ANNO 2011 (PER 100.000 ABITANTI)



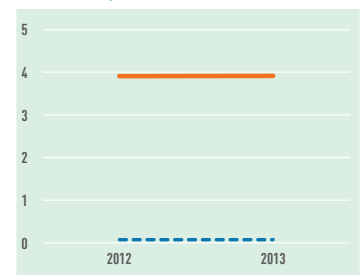
UTENTI DI BIBLIOTECHE PUBBLICHE COMUNALI E PROVINCIALI (*) ANNO 2012 (PER 100 ABITANTI)



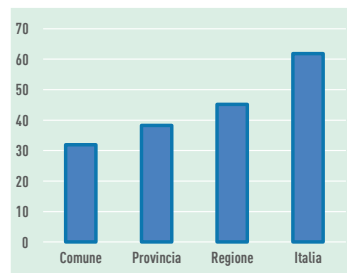
VISITATORI DI MUSEI, GALLERIE, SITI ARCHEOLOGICI E MONUMENTI (*) ANNO 2011 (PER 100 ABITANTI)



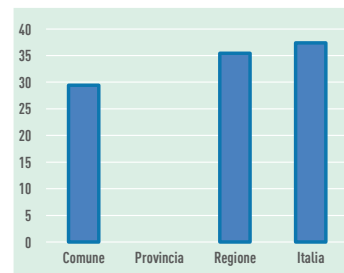
DENSITÀ DI VERDE STORICO E PARCHI URBANI DI NOTEVOLE INTERESSE PUBBLICO (PER 100 M² DI SUPERFICIE DEI CENTRI ABITATI DEI CAPOLUOGHI)



CONSISTENZA DEL TESSUTO URBANO STORICO (*) ANNO 2001 (EDIFICI ABITATI IN OTTIMO/BUONO STATO PER 100 EDIFICI COSTRUITI PRIMA DEL 1919)



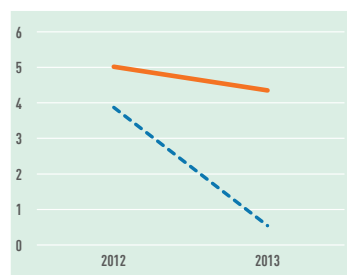
DISPERSIONE DI RETE DI ACQUA POTABILE (*) ANNO 2012 (PERCENTUALE SUL TOTALE ACQUA IMMESSA)



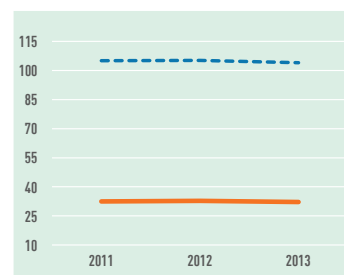
QUALITÀ DELL'ARIA URBANA (NUMERO DI SUPERAMENTI DEL VALORE LIMITE GIORNALIERO DI PM₁₀)



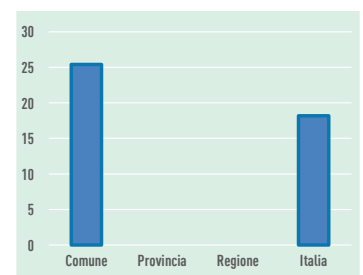
INQUINAMENTO ACUSTICO (SUPERAMENTI DEI LIMITI PER 100.000 ABITANTI)



DISPONIBILITÀ DI VERDE URBANO (METRI QUADRATI PER ABITANTE)



DENSITÀ TOTALE DI AREE VERDI (*) ANNO 2013 (PERCENTUALE SULLA SUPERFICIE COMUNALE)



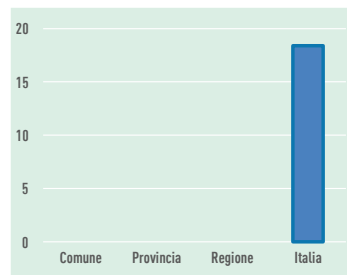
(*) Indicatori per i quali manca la serie storica

SERIE STORICHE DEGLI INDICATORI URBES

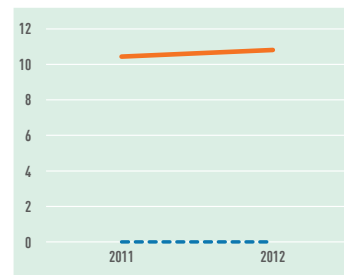
LEGENDA

- Comune
- Provincia
- Regione
- Italia

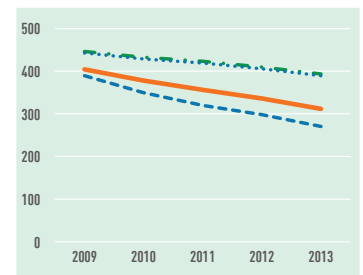
ORTI URBANI (*) ANNO 2013 (M² PER 100 ABITANTI)



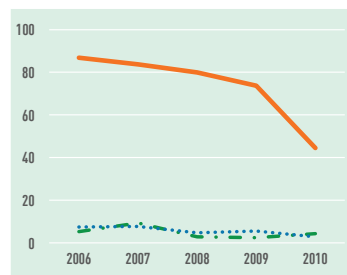
TELERISCALDAMENTO (M³ PER 100 ABITANTI)



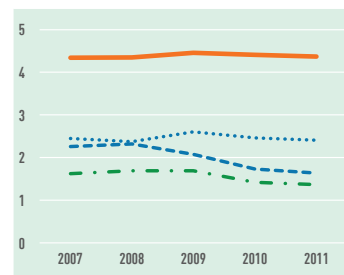
AUTOVETTURE CIRCOLANTI CON STANDARD DI EMISSIONI INFERIORI ALLA CLASSE EURO 4 (PER 1.000 ABITANTI)



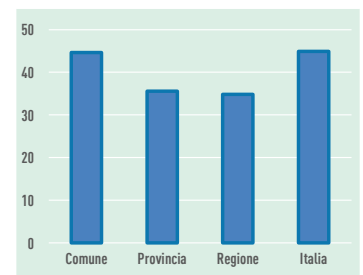
PROPENSIONE ALLA BREVETTAZIONE (PER MILIONE DI ABITANTI)



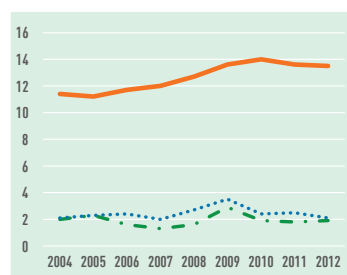
SPECIALIZZAZIONE PRODUTTIVA NEI SETTORI AD ALTA INTENSITÀ DI CONOSCENZA TECNOLOGICA (PER 100 OCCUPATI)



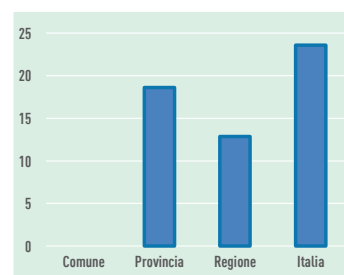
FAMIGLIE CON CONNESSIONE INTERNET A BANDA LARGA (*) ANNO 2011 (PER 100 FAMIGLIE)



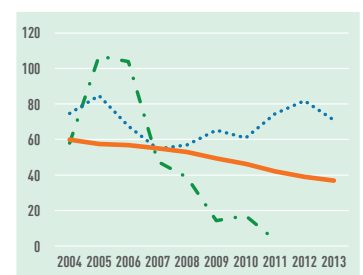
PRESA IN CARICO DELL'UTENZA PER I SERVIZI COMUNALI PER L'INFANZIA (PER 100 BAMBINI DI 0-2 ANNI)



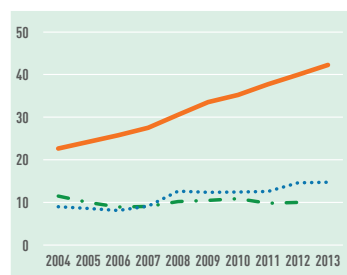
SCUOLE ELEMENTARI E SECONDARIE DI PRIMO GRADO CON PERCORSI ACCESSIBILI INTERNI ED ESTERNI (*) ANNO 2013 (PER 100 SCUOLE)



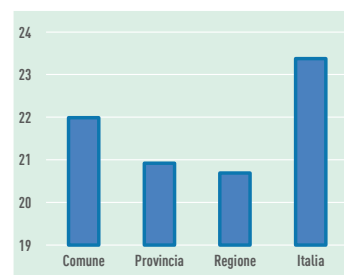
CONFERIMENTO DEI RIFIUTI URBANI IN DISCARICA (PERCENTUALE SUL TOTALE DEI RIFIUTI URBANI)



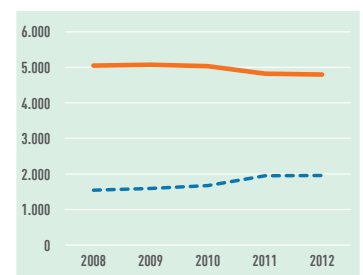
RACCOLTA DIFFERENZIATA DEI RIFIUTI URBANI (PERCENTUALE SUL TOTALE DEI RIFIUTI URBANI RACCOLTI)



TEMPO DEDICATO ALLA MOBILITÀ (*) ANNO 2011 (IN MINUTI)



DENSITÀ DELLE RETI URBANE DI TPL (POSTI-KM PER ABITANTE)

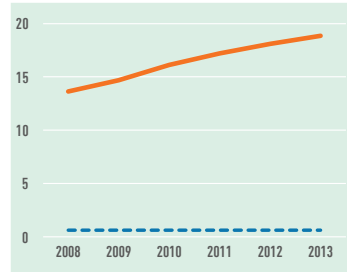


(*) Indicatori per i quali manca la serie storica

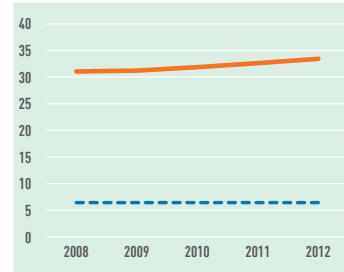
LEGENDA

- - - - - Comune
- Provincia
- - - - - Regione
- Italia

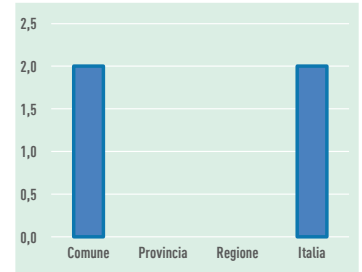
DENSITÀ DELLE PISTE CICLABILI (PER 100 KM² DI SUPERFICIE COMUNALE)



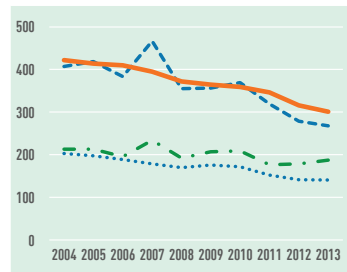
DISPONIBILITÀ DI AREE PEDONALI (M² PER 100 ABITANTI)



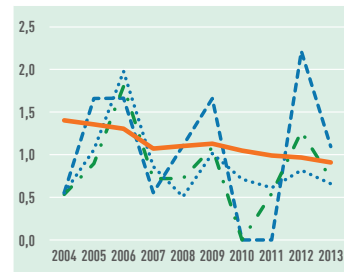
SERVIZI DI INFO-MOBILITÀ (*) ANNO 2012 (NUMERO DI SISTEMI)



TASSO DI INCIDENTALITÀ STRADALE (PER 100.000 ABITANTI)



TASSO DI MORTALITÀ DEI PEDONI (PER 100.000 ABITANTI)



(*) Indicatori per i quali manca la serie storica

Tavola 1 – Indicatori Urbes per comune, provincia, regione e ripartizione geografica: Reggio Calabria (b)

INDICATORI	Anno	Unità di misura	Comune	Provincia	Regione	Ripartizione	Italia
SALUTE							
Speranza di vita alla nascita - maschi	2013	Numero medio di anni	79,4	79,4	79,2	79,8
Speranza di vita alla nascita - femmine	2013	Numero medio di anni	84,4	84,3	83,9	84,6
Tasso di mortalità infantile	2011	Per 10.000 nati vivi	45,5	47,0	37,3	30,9
Tasso standardizzato di mortalità per accidenti di trasporto	2011	Per 10.000 persone di 15-34 anni	0,7	0,9	0,9	1,0
Tasso standardizzato di mortalità per tumore	2011	Per 10.000 persone di 20-64 anni	8,4	8,4	9,2	9,1
Tasso stand. di mortalità per demenze e malattie del sistema nervoso	2011	Per 10.000 persone di 65 anni e più	18,5	18,9	23,8	26,2
ISTRUZIONE E FORMAZIONE							
Tasso di partecipazione alla scuola dell'infanzia	a.s. 2012/13	Per 100 bambini di 4-5 anni	96,3	94,8	94,8	94,3
Persone con almeno il diploma superiore	2011	Per 100 persone di 25-64 anni	69,8	55,4	54,1	51,4	57,6
Persone che hanno conseguito il titolo universitario	2011	Per 100 persone di 30-34 anni	30,8	22,8	23,7	20,5	23,2
Uscita precoce dal sistema di istruzione e formazione	2011	Per 100 persone di 18-24 anni	8,5	16,6	15,9	20,3	18,1
Giovani che non lavorano e non studiano (Neet)	2011	Per 100 persone di 15-29 anni	27,8	31,3	30,3	31,4	22,5
Livello di competenza alfabetica degli studenti	a.s. 2013/14	Punteggio medio	183,1	175,0	175,9	179,5	190,1
Livello di competenza numerica degli studenti	a.s. 2013/14	Punteggio medio	185,3	176,6	176,6	178,1	191,9
LAVORO E CONCILIAZIONE DEI TEMPI DI VITA							
Tasso di occupazione	2013	Per 100 persone di 20-64 anni	41,6	182,1	45,6	59,8
Tasso di mancata partecipazione al lavoro	2013	Per 100 forze di lavoro e parte delle forze di lavoro potenziali di 15-74 anni	42,7	40,5	36,6	21,7
Tasso di infortuni mortali	2012	Per 100.000 occupati	5,1	5,2	4,1	3,6
Rapporto tra il tasso di occupazione delle donne 25-49 con figli in età pre-scolare e delle donne senza figli	2011	Per 100	91,8	98,6	93,3	80,1	84,0
BENESSERE ECONOMICO							
Reddito disponibile pro capite delle famiglie consumatrici	2012	Euro	12.386,2	12.613,9	12.774,9	17.307,2
Contribuenti IRPEF con meno di 10 mila euro	2012	Per 100 contribuenti IRPEF	35,1	47,7	49,2	42,8	32,0
Indice di qualità dell'abitazione	2011	Per 100.000 abitanti	125,5	167,2	160,6	136,1	114,9
Persone che vivono in famiglie senza occupati	2011	Per 100 persone che vivono in famiglie con almeno una persona di 18-59 anni	11,2	11,7	11,7	11,4	6,7
Sofferenze bancarie delle famiglie consumatrici	2013	Percentuale sugli impieghi delle famiglie consumatrici	8,6	8,4	7,2	5,6

Tavola 1 – Indicatori Urbes per comune, provincia, regione e ripartizione geografica: Reggio Calabria (b) (segue)

INDICATORI	Anno	Unità di misura	Comune	Provincia	Regione	Ripartizione	Italia
RELAZIONI SOCIALI							
Volontari delle unità locali delle istituzioni non profit	2011	Per 10.000 abitanti	620,0	478,4	468,4	478,4	800,7
Istituzioni non profit	2011	Per 10.000 abitanti	60,8	43,1	40,6	38,5	50,7
Cooperative sociali	2011	Per 10.000 abitanti	4,5	3,2	2,1	2,2	1,9
Lavoratori retribuiti delle unità locali delle Cooperative sociali	2011	Per 10.000 abitanti	44,6	32,7	21,3	35,7	61,2
POLITICA E ISTITUZIONI							
Partecipazione elettorale (primo turno elezioni comunali)	2011	Per 100 aventi diritto	74,5
Donne e rappresentanza politica a livello locale (consigli comunali)	2013	Per 100 eletti	...	14,4	15,1	18,1	22,1
Donne negli organi decisionali (giunte comunali)	2013	Per 100 assessori comunali	...	13,5	15,1	21,0	24,0
Età media dei consiglieri comunali	2013	Anni	...	46,3	45,7	45,6	47,7
Età media degli assessori comunali	2013	Anni	...	44,9	45,3	46,1	48,5
Istituzioni pubbliche che hanno effettuato almeno una rendicontazione sociale	2011	Per 100 istituzioni pubbliche del territorio	52,6	37,9	40,6	39,7	39,1
Lunghezza dei procedimenti civili di cognizione ordinaria di primo grado	2012	Durata media in giorni	...	852,0	821,0	760,6	752,2
SICUREZZA							
Tasso di omicidi	2012	Per 100.000 abitanti	...	4,5	2,7	1,4	0,9
Tasso di furti in abitazione	2012	Per 100.000 abitanti	...	190,9	202,1	259,7	398,6
Tasso di furti con destrezza	2012	Per 100.000 abitanti	...	41,8	37,3	75,2	249,7
Tasso di rapine	2012	Per 100.000 abitanti	...	54,1	36,3	92,7	71,6
PAESAGGIO E PATRIMONIO CULTURALE							
Biblioteche pubbliche comunali e provinciali	2012	Per 100.000 abitanti	0,0	2,5	3,0	3,1	5,4
Musei, gallerie, siti archeologici e monumenti	2011	Per 100.000 abitanti	4,4	6,2	8,0	5,6	7,7
Utenti di biblioteche pubbliche comunali e provinciali	2012	Per 100 abitanti	0,0	3,2	11,6	13,9	65,7
Visitatori di musei, gallerie, siti archeologici e monumenti	2011	Per 100 abitanti	35,0	34,5	65,0	85,4	174,8
Densità di Verde storico e Parchi urbani di notevole interesse pubblico	2013	m ² per 100 m ² di superficie dei centri abitati	0,1	3,9(a)
Consistenza del tessuto urbano storico	2001	Per 100 edifici costruiti prima del 1919	31,9	38,2	45,2	51,9	61,8

Tavola 1 – Indicatori Urbes per comune, provincia, regione e ripartizione geografica: Reggio Calabria (b) (segue)

INDICATORI	Anno	Unità di misura	Comune	Provincia	Regione	Ripartizione	Italia
AMBIENTE							
Dispersione di rete di acqua potabile	2012	Percentuale di acqua dispersa sul volume di acqua immessa	29,4	...	35,4	43,4	37,4
Qualità dell'aria urbana	2013	Numero di superamenti del valore limite giornaliero di PM ₁₀
Inquinamento acustico	2013	Controlli del rumore con almeno un superamento del limite per 100.000 abitanti	0,5	4,4 (a)
Disponibilità di verde urbano	2013	m ² per abitante	104,0	32,2 (a)
Densità totale di aree verdi (aree naturali protette e aree di verde urbano)	2013	Incidenza percentuale sulla superficie comunale	25,4	18,2 (a)
Orti urbani	2013	m ² per 100 abitanti	0,0	18,4 (a)
Teleriscaldamento	2012	m ³ per abitante	0,0	10,8 (a)
Autovetture circolanti con standard di emissioni inferiori alla classe Euro 4	2013	Per 1.000 abitanti	270,8	393,2	389,7	370,1	311,8
RICERCA E INNOVAZIONE							
Propensione alla brevettazione (d)	2010	Per milione di abitanti	...	4,3	2,9	7,5	44,5
Specializzazione produttiva nei settori ad alta intensità di conoscenza	2011	Per 100 addetti delle unità locali	1,6	1,4	2,4	3,0	4,4
Famiglie con connessione Internet a banda larga	2011	Per 100 famiglie	44,6	35,5	34,8	39,2	44,9
QUALITÀ DEI SERVIZI							
Presenza in carico dell'utenza per i servizi per l'infanzia	2012	Per 100 bambini di 0-2 anni	...	1,9	2,1	5,0	13,5
Scuole elementari e secondarie di primo grado con percorsi accessibili	2013	Per 100 istituti scolastici	...	18,6	12,9	17,7	23,6
Rifiuti urbani conferiti in discarica (b)	2013	Percentuale sul totale dei rifiuti urbani prodotti	...	3,4	71,0	55,5	36,9
Raccolta differenziata dei rifiuti urbani (c)	2013	Percentuale sul totale dei rifiuti urbani	...	10,0	14,7	28,9	42,3
Tempo dedicato alla mobilità	2011	Tempo medio di minuti	22,0	20,9	20,7	21,4	23,4
Densità delle reti urbane di Trasporto Pubblico Locale	2012	Posti-km per abitante	1.953,5	4.794,0 (a)
Densità delle piste ciclabili	2013	Per 100 km ² di superficie comunale	0,6	18,9 (a)
Disponibilità di aree pedonali	2012	m ² per 100 abitanti	6,4	33,4 (a)
Servizi di infomobilità	2012	Numero servizi attivi (da 0 a 9)	2,0	2 (a)
Tasso di incidentalità stradale	2013	Per 100.000 abitanti	288,0	187,2	140,8	204,8	300,9
Tasso di mortalità dei pedoni	2013	Per 100.000 abitanti	1,1	0,7	0,7	0,7	0,9

(a) Il termine Italia si riferisce al complesso dei comuni capoluogo di provincia; (b)Il dato provinciale si riferisce al 2011; (c) Il dato provinciale si riferisce al 2012; (d) i dati relativi al 2012 sono provvisori