

Febbraio 2017

PREZZI AL CONSUMO

Dati definitivi

■ Nel mese di febbraio 2017, l'indice nazionale dei prezzi al consumo per l'intera collettività (NIC), al lordo dei tabacchi, registra un aumento dello 0,4% su base mensile e dell'1,6% nei confronti di febbraio 2016 (la stima preliminare era +1,5%), da +1,0% di gennaio.

■ L'accelerazione dell'inflazione a febbraio 2017, è da ascrivere principalmente all'accelerazione della crescita dei prezzi delle componenti maggiormente volatili, ossia gli Alimentari non lavorati (+8,8%, era +5,3% a gennaio) e i Beni energetici non regolamentati (+12,1%, da +9,0% del mese precedente) alla quale si sommano la dinamica dei prezzi dei Servizi relativi ai trasporti (+2,4%, in accelerazione dal +1,0% di gennaio) e l'attenuazione della flessione di quelli dei Beni energetici regolamentati (-1,6%, dal -2,8% del mese precedente).

■ Di conseguenza, l'"inflazione di fondo", al netto degli energetici e degli alimentari freschi, sale di appena un decimo di punto (+0,6%, da +0,5% del mese precedente) mentre quella al netto dei soli Beni energetici si porta a +1,3%, da +0,8% di gennaio.

■ L'aumento congiunturale dell'indice generale dei prezzi al consumo è principalmente dovuto ai rialzi dei prezzi degli Alimentari non lavorati (+3,0%), dei Beni energetici regolamentati e non (rispettivamente +1,1% e +0,5%) e dei Servizi relativi ai trasporti (+1,0%).

■ Su base annua la crescita dei prezzi dei beni (+2,0%, da +1,2% di gennaio) segna un'accelerazione più marcata rispetto a quella dei servizi (+0,9%, da +0,7% del mese precedente). Di conseguenza, rispetto a gennaio, il differenziale inflazionistico negativo tra servizi e beni si amplia, portandosi a meno 1,1 punti percentuali (da meno 0,5 di gennaio).

■ L'inflazione acquisita per il 2017 è pari a +1,1% per l'indice generale e +0,1% per la componente di fondo.

■ I prezzi dei beni alimentari, per la cura della casa e della persona aumentano dell'1,1% su base mensile e del 3,1% su base annua (era +1,9% a gennaio).

■ I prezzi dei prodotti ad alta frequenza di acquisto aumentano dello 0,7% in termini congiunturali e del 3,2% su base annua, da +2,2% del mese precedente.

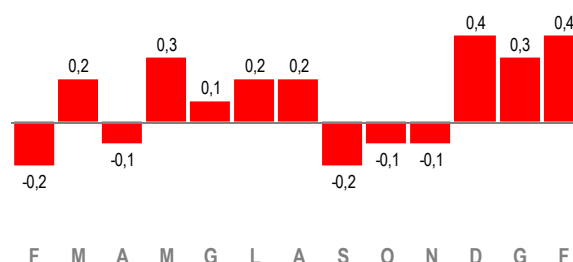
■ L'indice armonizzato dei prezzi al consumo (IPCA) aumenta dello 0,2% su base congiunturale e dell'1,6% su base annua (da +1,0% di gennaio), confermando la stima preliminare.

■ L'indice nazionale dei prezzi al consumo per le famiglie di operai e impiegati (FOI), al netto dei tabacchi, registra un aumento dello 0,4% su base mensile e dell'1,5% nei confronti di febbraio 2016.

■ Prossima diffusione: 31 Marzo 2017

INDICE GENERALE NIC

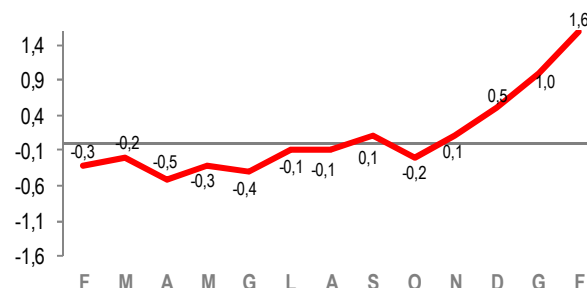
Febbraio 2016-febbraio 2017, variazioni percentuali congiunturali



congiunturali

INDICE GENERALE NIC

Febbraio 2016-febbraio 2017, variazioni percentuali tendenziali



tendenziali

INDICI DEI PREZZI AL CONSUMO

Febbraio 2017, (base 2015=100)

| | INDICI | VARIAZIONI % | |
|---|--------|---------------|---------------|
| | | Febbraio 2017 | feb-17 gen-17 |
| Indice nazionale per l'intera collettività NIC | 101,0 | 0,4 | 1,6 |
| Indice armonizzato IPCA | 99,6 | 0,2 | 1,6 |
| Indice per le famiglie di operai e impiegati FOI (senza tabacchi) | 101,0 | 0,4 | 1,5 |

Indice nazionale dei prezzi al consumo per l'intera collettività (NIC)

Le divisioni di spesa

Nel mese di febbraio 2017 i maggiori aumenti congiunturali dei prezzi si registrano per le divisioni di spesa Prodotti alimentari e bevande analcoliche (+1,4%) e Trasporti (+0,7%). Rialzi congiunturali più contenuti si riscontrano per i prezzi di Abitazione, acqua, elettricità e combustibili (+0,5%), Ricreazione, spettacoli e cultura (+0,3%), Altri beni e servizi (+0,2%), Servizi ricettivi e di ristorazione, Servizi sanitari e spese per la salute e Comunicazioni (+0,1% per tutte e tre le divisioni di spesa) (Prospetto 1 e Figura 1). Sono in diminuzione solo i prezzi di Abbigliamento e calzature (-0,1%). I prezzi delle rimanenti divisioni non variano rispetto a gennaio 2017.

Su base annua, nove divisioni di spesa presentano prezzi in aumento, due in diminuzione e una prezzi stabili (Figura 2). Tra quelle in aumento, i Trasporti (+4,9%, da +3,2% di gennaio) e i Prodotti alimentari e bevande analcoliche (+3,8%, da +2,3% del mese precedente) registrano gli aumenti maggiori e le accelerazioni della crescita più marcate; i prezzi di Ricreazione spettacoli e cultura (+0,1%) invertono la tendenza dal -0,1% del mese precedente e quelli degli Altri beni e servizi (+1,1%) registrano l'accelerazione della crescita più contenuta (era +0,9% a gennaio). I prezzi di Bevande alcoliche e tabacchi (+1,8%), Mobili, articoli e servizi per la casa (+0,1%), Servizi sanitari e spese per la salute (+0,4%) e Servizi ricettivi e di ristorazione (+1,1%) presentano una crescita stabile, mentre per quelli di Abbigliamento e calzature (+0,4%) la crescita si riduce lievemente (era +0,5% a gennaio). I prezzi di Abitazione, acqua, elettricità e combustibili azzerano la flessione registrata a gennaio (era -0,5%). Tra le divisioni di spesa i cui prezzi sono in calo, per le Comunicazioni (-2,4%) la flessione si riduce (era -3,4% il mese precedente), mentre i prezzi dell'Istruzione (-0,9%) presentano la stessa flessione registrata a gennaio.

PROSPETTO 1. INDICI DEI PREZZI AL CONSUMO NIC, PER DIVISIONE DI SPESA

Febbraio 2017, pesi e variazioni percentuali (base 2015=100)

| Divisioni di spesa | Pesi | feb-17 gen-17 | feb-17 feb-16 | gen-17 gen-16 | feb-16 gen-16 | Inflazione acquisita |
|---|------------------|------------------|------------------|------------------|------------------|-------------------------|
| Prodotti alimentari e bevande analcoliche | 164.968 | 1,4 | 3,8 | 2,3 | -0,1 | 3,5 |
| Bevande alcoliche e tabacchi | 32.019 | 0,0 | 1,8 | 1,8 | 0,0 | 0,5 |
| Abbigliamento e calzature | 73.620 | -0,1 | 0,4 | 0,5 | 0,0 | 0,1 |
| Abitazione, acqua, elettricità e combustibili | 107.280 | 0,5 | 0,0 | -0,5 | 0,0 | 1,5 |
| Mobili, articoli e servizi per la casa | 72.371 | 0,0 | 0,1 | 0,1 | 0,0 | 0,0 |
| Servizi sanitari e spese per la salute | 86.870 | 0,1 | 0,4 | 0,4 | 0,1 | 0,3 |
| Trasporti | 139.331 | 0,7 | 4,9 | 3,2 | -0,9 | 2,1 |
| Comunicazioni | 26.125 | 0,1 | -2,4 | -3,4 | -1,0 | -1,4 |
| Ricreazione, spettacoli e cultura | 78.409 | 0,3 | 0,1 | -0,1 | 0,1 | 0,3 |
| Istruzione | 12.119 | 0,0 | -0,9 | -0,9 | 0,0 | -0,7 |
| Servizi ricettivi e di ristorazione | 114.864 | 0,1 | 1,1 | 1,1 | 0,1 | -0,5 |
| Altri beni e servizi | 92.024 | 0,2 | 1,1 | 0,9 | 0,0 | 0,7 |
| Indice generale | 1.000.000 | 0,4 | 1,6 | 1,0 | -0,2 | 1,1 |

FIGURA 1. INDICI DEI PREZZI AL CONSUMO NIC, PER DIVISIONE DI SPESA

Febbraio 2017, variazioni percentuali congiunturali

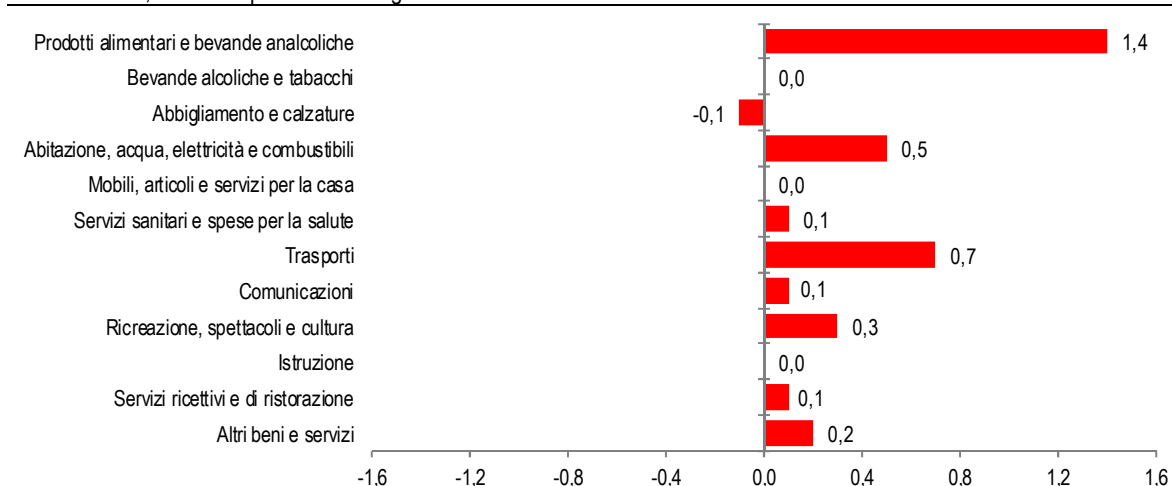
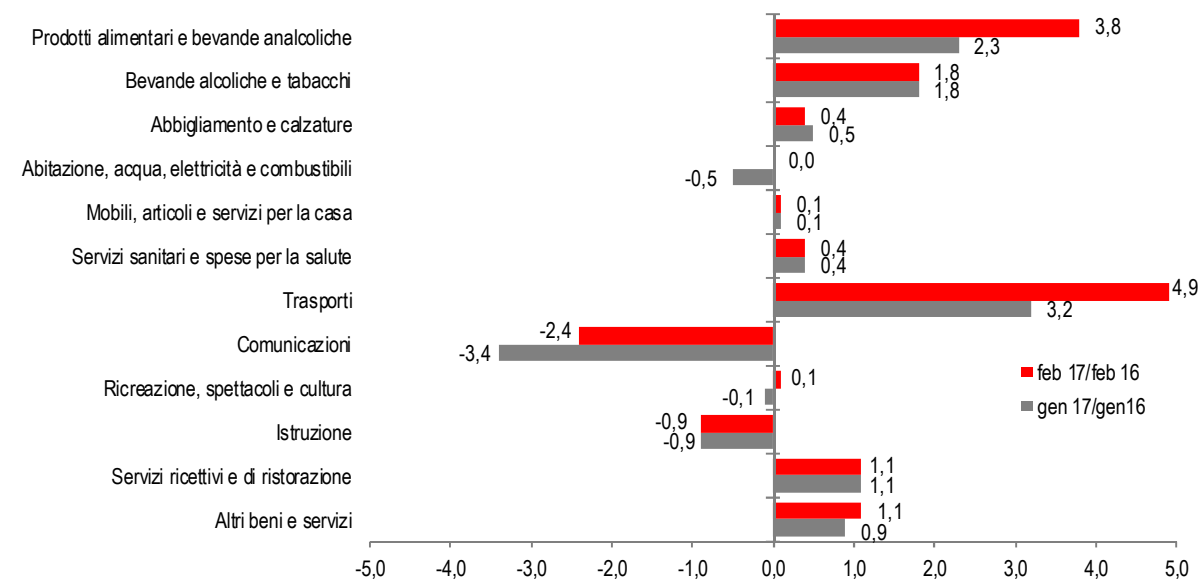
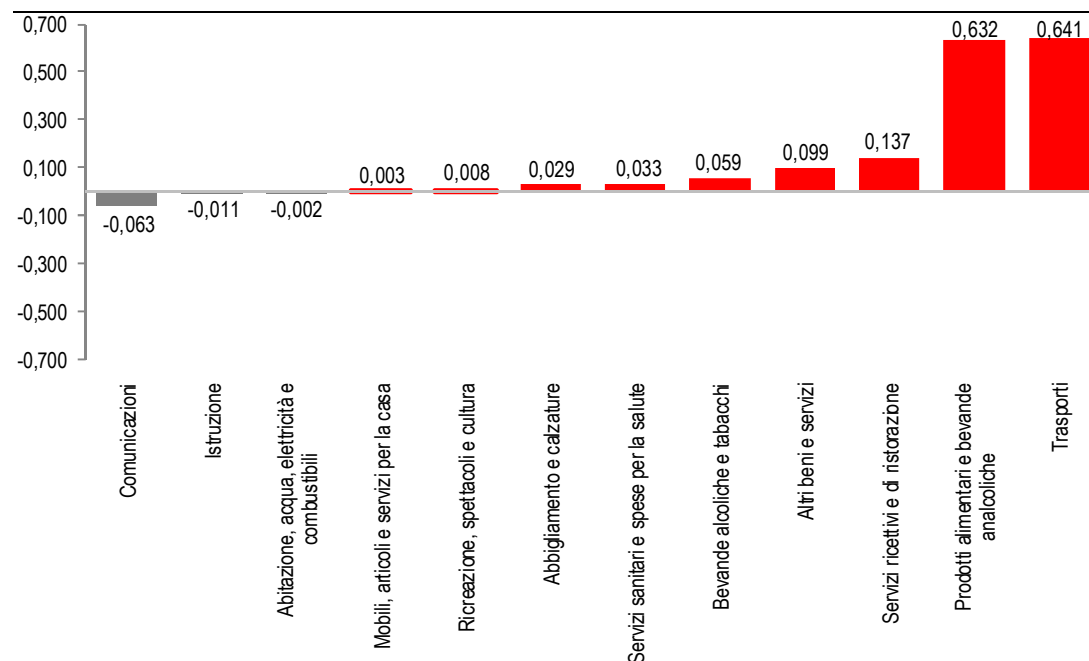


FIGURA 2. INDICI DEI PREZZI AL CONSUMO NIC, PER DIVISIONE DI SPESA
Variazioni percentuali tendenziali



La variazione tendenziale dell'indice generale è principalmente dovuta ai contributi positivi dei prezzi dei Trasporti (per 0,641 punti percentuali) – su cui incide la componente energetica non regolamentata – e dei Prodotti alimentari e bevande analcoliche (per 0,632 punti percentuali). Contributi negativi, di modesta entità, derivano principalmente dalle Comunicazioni (-0,063 punti percentuali) (Figura 3).

FIGURA 3. INDICI DEI PREZZI AL CONSUMO NIC, PER DIVISIONE DI SPESA
Febbraio 2017, contributo alla variazione tendenziale dell'indice generale



Le tipologie di prodotto

Considerando i due principali aggregati (beni e servizi), a febbraio si amplia sia il tasso di crescita dei prezzi dei beni (+2,0%, da +1,2% di gennaio) sia, anche se in misura più contenuta, il tasso di crescita dei servizi (+0,9%, era +0,7% il mese precedente) (Figura 4 e Prospetto 2). Pertanto, il differenziale inflazionistico negativo tra i tassi di variazione tendenziale dei prezzi dei servizi e quelli dei beni si amplia, portandosi a meno 1,1 punti percentuali (da meno 0,5 di gennaio).

Tra i beni, i prezzi degli Alimentari (incluse le bevande alcoliche) aumentano dell'1,4% su base mensile e fanno registrare un'accelerazione della crescita su base annua (+3,6%, era +2,1% a gennaio). La dinamica dei prezzi dei Beni alimentari è imputabile principalmente all'andamento dei prezzi dei prodotti non lavorati, che aumentano del 3,0% in termini congiunturali e registrano una sensibile accelerazione della crescita tendenziale (+8,8%, era +5,3% a gennaio). I prezzi dei prodotti lavorati crescono dello 0,1% su base mensile e registrano una lieve ripresa su base annua (+0,1%, la variazione era nulla il mese precedente).

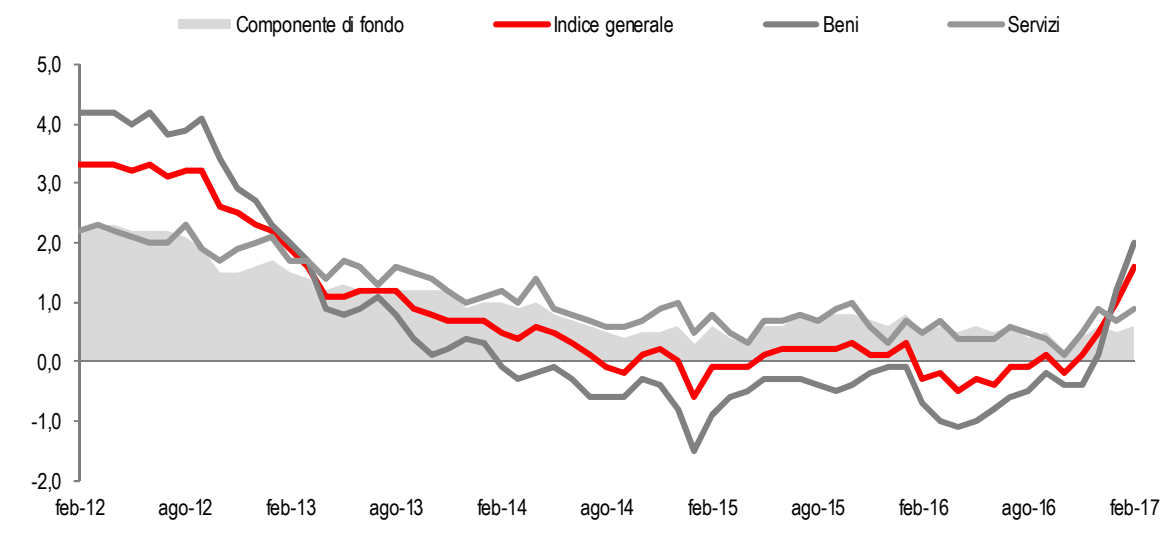
I prezzi dei Beni energetici aumentano dello 0,8% in termini congiunturali e registrano, su base annua, un'accelerazione della crescita (+4,8%, era +2,7% a gennaio). La dinamica tendenziale dei prezzi dei Beni energetici è imputabile in primo luogo alla componente non regolamentata i cui prezzi aumentano dello 0,5% su base mensile – a causa dei rialzi dei prezzi di tutti i carburanti – e segnano, su base annua, una marcata accelerazione della crescita (+12,1%, era +9,0% il mese precedente). Contribuiscono significativamente a questo andamento anche i prezzi degli Energetici regolamentati che aumentano dell'1,1% rispetto a gennaio e registrano un ridimensionamento della flessione tendenziale (-1,6%, era -2,8% il mese precedente).

I prezzi dei Tabacchi crescono dello 0,1% su base mensile e segnano una lieve accelerazione della crescita tendenziale (+2,9%, era +2,8% il mese precedente).

Infine, i prezzi degli Altri beni (non energetici e non alimentari, esclusi i tabacchi) non variano sia in termini congiunturali sia in termini tendenziali (la variazione era nulla anche a gennaio).

FIGURA 4. INDICI DEI PREZZI AL CONSUMO NIC

Variazioni percentuali rispetto allo stesso mese dell'anno precedente



PROSPETTO 2. INDICE DEI PREZZI AL CONSUMO NIC, PER TIPOLOGIA DI PRODOTTO
 Febbraio 2017, pesi e variazioni percentuali (base 2015=100)

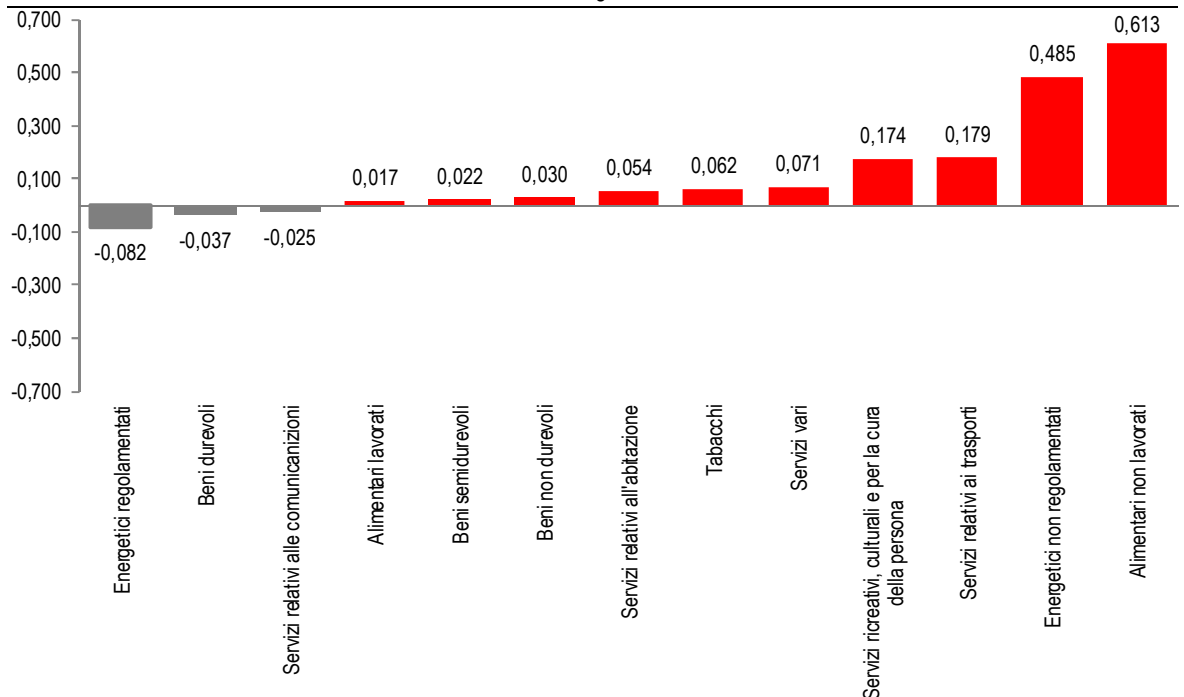
| Tipologie di prodotto | Pesi | feb-17 gen-17 | feb-17 feb-16 | gen-17 gen-16 | feb-16 gen-16 | Inflazione acquisita |
|--|------------------|------------------|------------------|------------------|------------------|-------------------------|
| Beni alimentari, di cui: | 175.273 | 1,4 | 3,6 | 2,1 | -0,1 | 3,3 |
| Alimentari lavorati | 105.071 | 0,1 | 0,1 | 0,0 | 0,0 | 0,2 |
| Alimentari non lavorati | 70.202 | 3,0 | 8,8 | 5,3 | -0,3 | 7,8 |
| Beni energetici, di cui: | 84.456 | 0,8 | 4,8 | 2,7 | -1,2 | 4,8 |
| Energetici regolamentati | 41.439 | 1,1 | -1,6 | -2,8 | -0,1 | 2,4 |
| Energetici non regolamentati | 43.017 | 0,5 | 12,1 | 9,0 | -2,3 | 7,3 |
| Tabacchi | 21.714 | 0,1 | 2,9 | 2,8 | 0,0 | 0,9 |
| Altri beni, di cui: | 254.637 | 0,0 | 0,0 | 0,0 | 0,0 | 0,0 |
| Beni durevoli | 84.846 | 0,1 | -0,4 | -0,5 | 0,0 | -0,3 |
| Beni non durevoli | 66.173 | 0,2 | 0,5 | 0,4 | 0,1 | 0,5 |
| Beni semidurevoli | 103.618 | 0,0 | 0,3 | 0,1 | -0,2 | 0,1 |
| Beni | 536.080 | 0,6 | 2,0 | 1,2 | -0,2 | 1,9 |
| Servizi relativi all'abitazione | 77.003 | 0,0 | 0,7 | 0,7 | 0,0 | 0,4 |
| Servizi relativi alle comunicazioni | 19.445 | 0,0 | -1,1 | -2,1 | -1,0 | -0,6 |
| Servizi ricreativi, culturali e per la cura della persona | 176.824 | 0,2 | 1,0 | 0,9 | 0,1 | -0,1 |
| Servizi relativi ai trasporti | 76.089 | 1,0 | 2,4 | 1,0 | -0,4 | 0,1 |
| Servizi vari | 114.559 | 0,2 | 0,6 | 0,5 | 0,1 | 0,5 |
| Servizi | 463.920 | 0,2 | 0,9 | 0,7 | 0,0 | 0,1 |
| Indice generale | 1.000.000 | 0,4 | 1,6 | 1,0 | -0,2 | 1,1 |
| Indice generale al netto degli energetici e alimentari freschi (Componente di fondo) | 845.342 | 0,1 | 0,6 | 0,5 | 0,0 | 0,1 |
| Indice generale al netto dell'energia, degli alimentari (incluse bevande alcoliche) e tabacchi | 718.557 | 0,1 | 0,6 | 0,5 | 0,0 | 0,1 |
| Indice generale al netto degli energetici | 915.544 | 0,4 | 1,3 | 0,8 | -0,1 | 0,8 |
| Indice dei beni alimentari, per la cura della casa e della persona | 198.287 | 1,1 | 3,1 | 1,9 | -0,1 | 2,8 |

Con riferimento ai servizi, l'aumento congiunturale più marcato si rileva per i prezzi dei Servizi relativi ai trasporti (+1,0%), con un'accelerazione della crescita tendenziale (+2,4%, era +1,0% a gennaio). I prezzi dei Servizi ricreativi, culturali e per la cura della persona e dei Servizi vari aumentano entrambi dello 0,2% su base mensile e la relativa crescita su base annua si amplia, in tutti e due i casi, di un decimo di punto percentuale rispetto a quella registrata il mese precedente, (+1,0%, da +0,9% per i primi, +0,6%, da +0,5% per i secondi). I prezzi dei Servizi relativi all'abitazione e dei Servizi relativi alle comunicazioni sono stabili in termini congiunturali: su base annua, mentre i Servizi relativi all'abitazione confermano una crescita pari a +0,7%, i Servizi relativi alle comunicazioni segnano un'attenuazione della flessione (-1,1%, era -2,1% il mese precedente) su cui incide il confronto con febbraio 2016 mese in cui era stata registrata una variazione negativa e pari a -1,0%.

Nella disaggregazione per tipologia di prodotto, i maggiori contributi positivi al tasso tendenziale dell'indice generale sono forniti dagli Alimentari non lavorati (per 0,613 punti percentuali) e dagli Energetici non regolamentati (per 0,485 punti percentuali); tra i contributi negativi, tutti di modesta entità, il più significativo è quello proveniente dai prezzi degli Energetici regolamentati (-0,082 punti percentuali) (Figura 5).

FIGURA 5. INDICI DEI PREZZI AL CONSUMO NIC, PER TIPOLOGIA DI PRODOTTO

Febbraio 2017, contributo alla variazione tendenziale dell'indice generale



All'interno delle principali tipologie e a un maggiore livello di dettaglio, per il mese di febbraio 2017 sono da segnalare le seguenti dinamiche di prezzo:

► **Beni alimentari** - il rialzo congiunturale dei prezzi degli Alimentari non lavorati è dovuto in primo luogo agli aumenti dei prezzi dei Vegetali freschi (+12,5%) che segnano, su base annua, un'accelerazione della crescita particolarmente marcata (+37,2%, era +20,4% a gennaio), su cui incide il confronto con febbraio 2016 mese in cui i prezzi dei Vegetali freschi, invece, erano in calo (-1,3%); sono in aumento su base mensile anche i prezzi della Frutta fresca (+2,2%) con una crescita tendenziale che si amplia di 2,3 punti percentuali (+9,6%, era +7,3% il mese precedente). Per gli Alimentari lavorati si segnalano gli aumenti su base mensile dello 0,4% dell'Olio di oliva (+0,4% anche su base annua) e del Caffè (variazione nulla rispetto a febbraio 2016).

► **Beni energetici** - per quanto riguarda il comparto non regolamentato si rilevano rialzi congiunturali dei prezzi di tutti i carburanti. Il prezzo della Benzina aumenta dello 0,4% rispetto a gennaio e la relativa crescita tendenziale si amplia di 2,7 punti percentuali (+12,0%, era +9,3% a gennaio); quello del Gasolio per mezzi di trasporto aumenta dello 0,1% su base mensile e segna un'accelerazione della crescita tendenziale (+17,6, da +13,9% del mese precedente). I prezzi degli Altri carburanti registrano un incremento del 3,5% in termini congiunturali – per effetto del rialzo del GPL – e mostrano, su base annua, una marcata accelerazione della crescita (+7,0%, da +0,4% del mese precedente). Si segnala che a febbraio 2016, per gli stessi prodotti del comparto, erano state rilevate diminuzioni congiunturali dei prezzi.

Nel comparto regolamentato si registra un aumento su base mensile del prezzo del Gas naturale (+2,3%) la cui flessione tendenziale si riduce rispetto a gennaio, portandosi a -2,1% da -4,4%.

► **Altri beni** - nell'ambito dei Beni non durevoli (+0,2% su base mensile; +0,5% su base annua, era +0,4% a gennaio) si segnalano gli aumenti dei prezzi di Riviste e periodici (+3,7%, +1,5% in termini tendenziali) e di Piante e fiori (+2,0%, +1,4% su base annua).

► **Servizi** - la dinamica dei prezzi dei Servizi relativi ai trasporti è ascrivibile ai rialzi su base mensile dei prezzi di tutte le principali modalità di trasporto: quelli del Trasporto aereo passeggeri registrano un aumento del 9,1% e mostrano su base annua una marcata inversione di tendenza (+12,8%, da -3,6% di gennaio); quelli del Trasporto ferroviario segnano un rialzo del 2,7% rispetto a gennaio e registrano un'accelerazione della crescita tendenziale (+6,9%, era +5,8% il mese precedente); sono in aumento su base mensile anche i prezzi del Trasporto passeggeri su

autobus e pullman (+0,6%) la cui crescita tendenziale si amplia di 0,6 punti percentuali (+1,1%, da +0,5% di gennaio).

Il rialzo dei prezzi dei Servizi ricreativi, culturali e per la cura della persona, – su cui incidono fattori stagionali – è principalmente imputabile agli aumenti di quelli dei Pacchetti vacanza nazionali (+2,8%) – a causa principalmente degli aumenti dei prezzi della tipologia di viaggio “montagna” – e di Alberghi, motel, pensioni e simili (+0,7%); su base annua, registrano entrambi un’accelerazione della crescita, portandosi i primi a +1,4%, da +0,9% di gennaio e i secondi a +2,6% da +2,4% del mese precedente; i prezzi dei Villaggi vacanza, campeggi, ostelli della gioventù e simili, invece, diminuiscono del 2,9% su base mensile e segnano, su base annua, un’attenuazione della flessione tendenziale (-2,7%, era -3,4% il mese precedente) a causa del confronto con febbraio 2016 mese in cui il calo congiunturale era stato più marcato; sono in diminuzione anche i prezzi dei Pacchetti vacanza internazionali (-0,4%) – da ascrivere al ribasso dei prezzi dei pacchetti con destinazione “mare” – che mostrano un rallentamento della crescita su base annua (+7,3%, da +8,5% di gennaio).

Infine nell’ambito dei Servizi relativi all’abitazione si segnalano le variazioni dei prezzi su base mensile in aumento per la Raccolta acque reflue (+0,6%, +5,1% su base annua) e in diminuzione per la Raccolta rifiuti (-0,3%, +0,4% in termini tendenziali).

I beni e servizi regolamentati

Nel mese di febbraio, i prezzi dei Servizi regolamentati aumentano dello 0,1% su base mensile e registrano, su base annua, una crescita stabile e pari a +1,0%. (Prospetto 3 e Figura 6). Il lieve incremento congiunturale dei prezzi dei servizi regolamentati è la sintesi di aumenti e diminuzioni dei prezzi di alcuni servizi a regolamentazione locale: da segnalare gli aumenti delle Tariffe amministrative, della Raccolta acque reflue e del Trasporto passeggeri su autobus e pullman, in gran parte compensati dalle diminuzioni della Raccolta rifiuti e dei nidi d’infanzia comunali.

I prezzi dei Servizi non regolamentati registrano un aumento dello 0,3% in termini congiunturali e segnano, in termini tendenziali, un’accelerazione della crescita (+1,0%, era +0,6% a gennaio).

PROSPETTO 3. INDICI DEI PREZZI AL CONSUMO NIC, PER BENI E SERVIZI REGOLAMENTATI E NON REGOLAMENTATI

Febbraio 2017, variazioni percentuali e contributi alla variazione tendenziale dell’indice generale (base 2015=100)

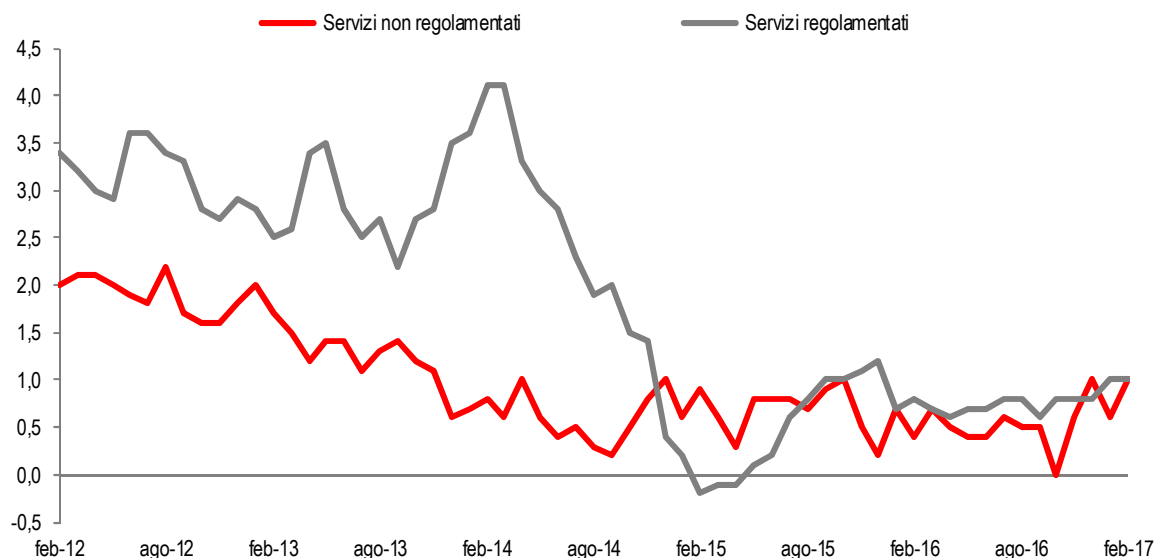
| Tipologie di prodotto | Pesi | feb-17 gen-17 | feb-17 feb-16 | gen-17 gen-16 | feb-16 gen-16 | Contributo variazione su feb-16 | Inflazione acquisita |
|-----------------------------|------------------|------------------|------------------|------------------|------------------|---------------------------------------|-------------------------|
| Beni non regolamentati | 470.727 | 0,6 | 2,5 | 1,6 | -0,3 | 1,163 | 1,9 |
| Beni regolamentati, di cui: | 65.353 | 0,7 | -0,6 | -1,4 | -0,1 | -0,053 | 1,9 |
| Energetici regolamentati | 41.439 | 1,1 | -1,6 | -2,8 | -0,1 | -0,082 | 2,4 |
| Altri beni regolamentati | 23.914 | 0,1 | 1,2 | 1,2 | 0,1 | 0,029 | 1,0 |
| Beni | 536.080 | 0,6 | 2,0 | 1,2 | -0,2 | 1,110 | 1,9 |
| Servizi non regolamentati | 398.825 | 0,3 | 1,0 | 0,6 | -0,1 | 0,388 | 0,1 |
| Servizi regolamentati | 65.095 | 0,1 | 1,0 | 1,0 | 0,1 | 0,065 | 0,7 |
| Servizi | 463.920 | 0,2 | 0,9 | 0,7 | 0,0 | 0,453 | 0,1 |
| Indice generale | 1.000.000 | 0,4 | 1,6 | 1,0 | -0,2 | | 1,1 |

I prezzi dei Beni regolamentati crescono dello 0,7% su base mensile e la relativa flessione tendenziale si riduce di 0,8 punti percentuali (-0,6%, era -1,4% il mese precedente). La dinamica dei prezzi dei Beni regolamentati è da ascrivere in primo luogo a quella dei Beni energetici regolamentati e in secondo luogo a quella della Fornitura d’acqua (+0,4% rispetto a gennaio, +5,4% su base annua).

I prezzi dei Beni non regolamentati registrano un aumento dello 0,6% su base mensile e la relativa crescita tendenziale accelera (+2,5%, era +1,6% il mese precedente).

FIGURA 6. INDICI DEI PREZZI AL CONSUMO NIC, SERVIZI REGOLAMENTATI E NON REGOLAMENTATI

Variazioni percentuali rispetto allo stesso mese dell'anno precedente



I prodotti per frequenza di acquisto

A febbraio 2017, i prezzi dei prodotti acquistati con maggiore frequenza aumentano dello 0,7% su base mensile – per effetto principalmente dei rialzi dei prezzi dei vegetali freschi, della benzina e del gasolio per mezzi di trasporto – e del 3,2% su base annua (era +2,2% il mese precedente) (Prospetto 4 e Figura 7).

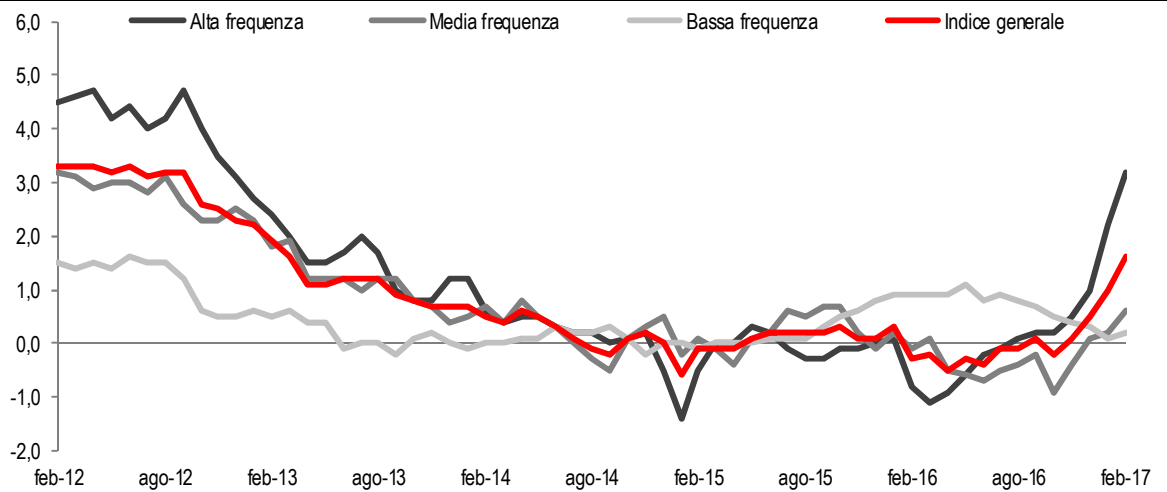
I prezzi dei prodotti a media frequenza di acquisto registrano un incremento dello 0,3% rispetto al mese precedente e dello 0,6% nei confronti di febbraio 2016 (era +0,2 a gennaio); a questa dinamica contribuiscono soprattutto gli andamenti dei prezzi dei servizi turistici, del Trasporto aereo passeggeri e del Trasporto ferroviario passeggeri. Infine, i prezzi dei prodotti a bassa frequenza di acquisto aumentano dello 0,1% in termini congiunturali e registrano, su base annua, una lieve accelerazione della crescita (+0,2%, era +0,1% il mese precedente).

PROSPETTO 4. INDICI DEI PREZZI AL CONSUMO NIC, PER PRODOTTI A DIVERSA FREQUENZA DI ACQUISTO

Febbraio 2017, variazioni percentuali e contributi alla variazione tendenziale dell'indice generale (base 2015=100)

| Tipologie di prodotto | Pesi | feb-17 gen-17 | feb-17 feb-16 | gen-17 gen-16 | feb-16 gen-16 | Contributo variazione su feb-16 | Inflazione acquisita |
|------------------------|------------------|------------------|------------------|------------------|------------------|---------------------------------------|-------------------------|
| Alta frequenza | 399.662 | 0,7 | 3,2 | 2,2 | -0,3 | 1,274 | 2,3 |
| Media frequenza | 425.927 | 0,3 | 0,6 | 0,2 | -0,1 | 0,266 | 0,3 |
| Bassa frequenza | 174.411 | 0,1 | 0,2 | 0,1 | 0,0 | 0,024 | 0,1 |
| Indice generale | 1.000.000 | 0,4 | 1,6 | 1,0 | -0,2 | | 1,1 |

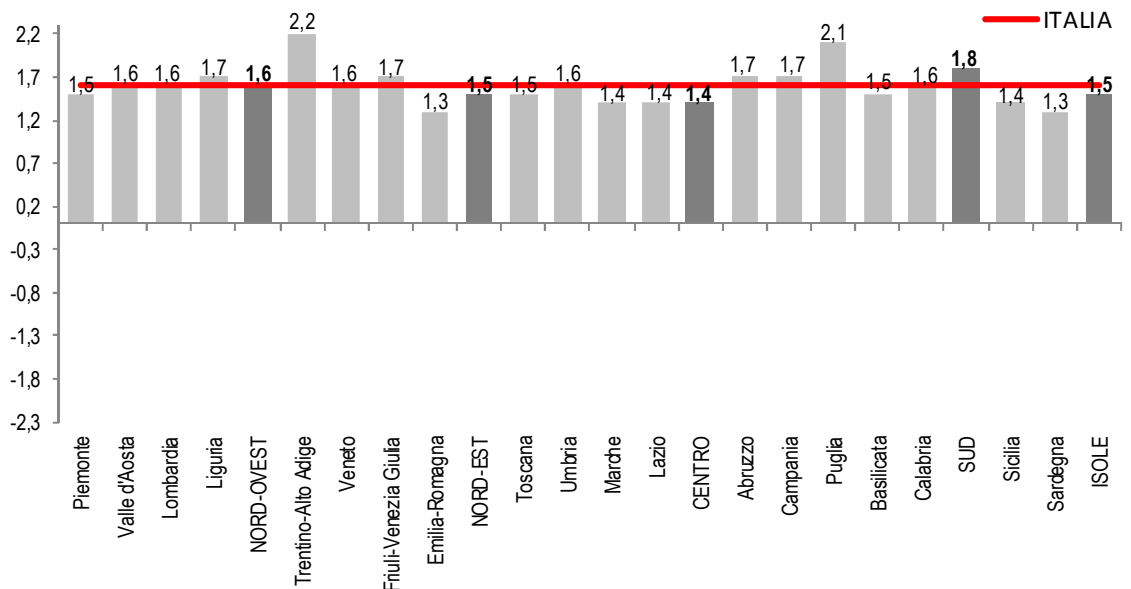
FIGURA 7. INDICI DEI PREZZI AL CONSUMO NIC, PER PRODOTTI A DIVERSA FREQUENZA DI ACQUISTO
Variazioni percentuali rispetto allo stesso mese dell'anno precedente



I dati del territorio

A febbraio 2017, in tutte le ripartizioni geografiche, i prezzi fanno registrare tassi tendenziali positivi, in accelerazione rispetto al dato registrato a gennaio, riflettendo un andamento diffuso in tutte le 19 regioni per le quali viene calcolata l'inflazione. Come a gennaio, è ancora il Sud (+1,8%, era +1,2% il mese precedente) che presenta l'aumento maggiore, seguito dal Nord-ovest (+1,6%) che segna l'accelerazione più ampia (era +0,9% a gennaio), dal Nord-est e dalle Isole (+1,5% per entrambe, il mese precedente erano, rispettivamente, +1,0% e +0,9%) e dal Centro (+1,4%), in cui la crescita si amplia di sei decimi di punto percentuale (Figura 8).

FIGURA 8. INDICI DEI PREZZI AL CONSUMO NIC, PER REGIONE E RIPARTIZIONE GEOGRAFICA
Febbraio 2017, variazioni percentuali tendenziali (a)



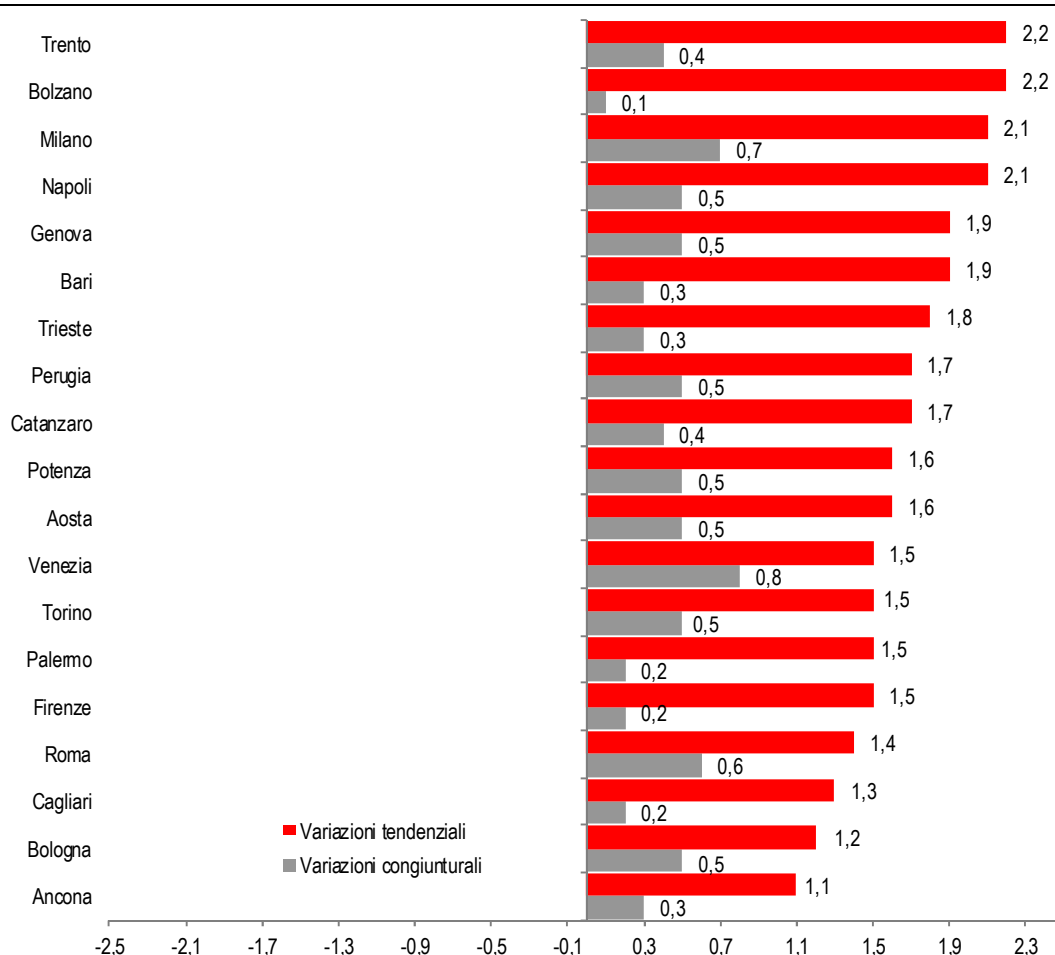
(a) i dati del Molise non sono diffusi perché, nel 2017, in questa regione i capoluoghi di provincia partecipano all'indagine sui prezzi al consumo solamente per un sottoinsieme di prodotti del paniere.

Nel Centro-nord, l'aumento maggiore si rileva, come a gennaio, in Trentino-Alto Adige (+2,2%, era +1,7% il mese precedente) dove la crescita sia amplia di cinque decimi di punto percentuale, seguito dalla Liguria e dal Friuli-Venezia Giulia (+1,7% per entrambe, erano, rispettivamente, +1,1% e +1,4% a gennaio); incrementi con valore uguale a quello registrato per l'indice generale nazionale (+1,6%) si presentano in Valle d'Aosta, Lombardia, Veneto e Umbria; aumenti di poco più contenuti in Piemonte e Toscana (+1,5% per tutte e due le regioni), Marche e Lazio (+1,4%

per entrambe) ed Emilia Romagna (+1,3%). Nel Mezzogiorno, come a gennaio, è la Puglia che fa registrare l'aumento maggiore (+2,1%, era +1,6% il mese precedente) seguita dall'Abruzzo e dalla Campania (+1,7% per entrambe le regioni), con l'Abruzzo che segna l'accelerazione di maggiore ampiezza (era +0,9% a gennaio), e dalla Calabria (+1,6%); aumenti di poco più contenuti si registrano in Basilicata (+1,5%), Sicilia (+1,4%) e Sardegna (+1,3%).

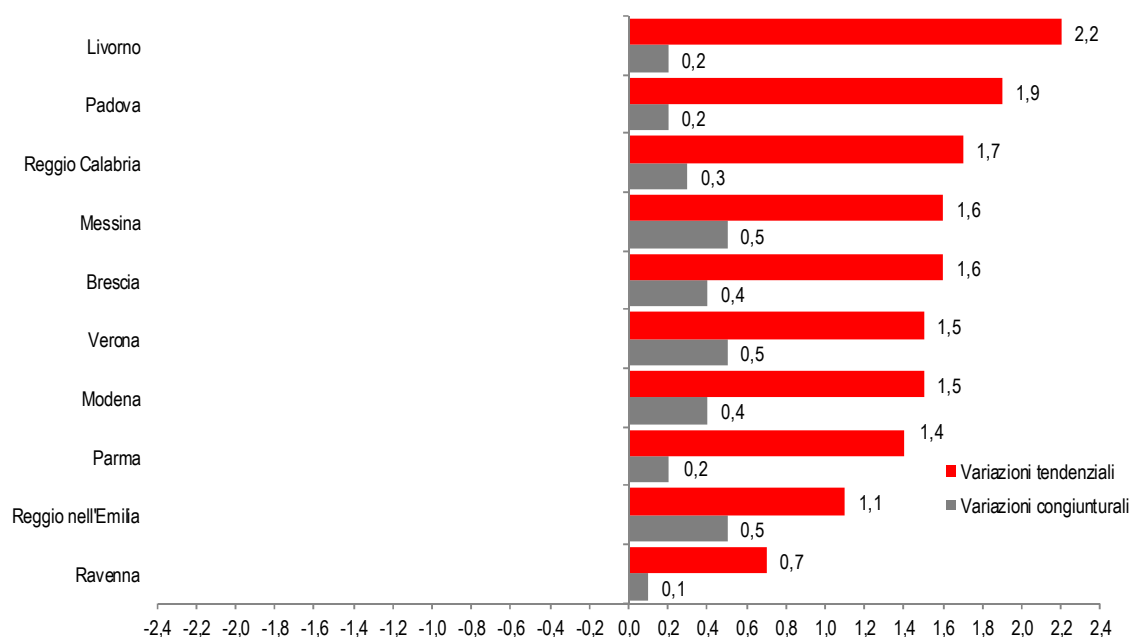
In tutti i capoluoghi delle regioni e delle province autonome per i quali sono calcolati gli indici, anche a febbraio si registrano aumenti su base annua, quasi tutti in accelerazione rispetto a quelli registrati il mese precedente. Trento e Bolzano (+2,2%, erano, rispettivamente +1,5% e +2,1% il mese precedente) sono le città in cui i prezzi registrano gli incrementi più elevati (Figura 9). Seguono altre 8 città con variazioni tendenziali dei prezzi con valori maggiori o uguali a quello registrato per l'indice generale nazionale: Milano e Napoli registrano entrambe un aumento del 2,1% dal +1,4% di gennaio; Trieste, che segna un incremento dell'1,8% da +2,2% del mese precedente, è l'unica città in cui la crescita rallenta; Aosta e Potenza registrano una crescita pari a quella dell'indice generale nazionale (+1,6%), mentre otto città registrano tassi tendenziali inferiori, con Torino, Venezia, Firenze e Palermo che crescono dell'1,5%; l'incremento più contenuto ad Ancona (+1,1%, da +0,7% di gennaio).

FIGURA 9. INDICI DEI PREZZI AL CONSUMO NIC, PER CAPOLUOGO DI REGIONE E PROVINCIA AUTONOMA
Febbraio 2017, graduatoria delle variazioni percentuali tendenziali e variazioni congiunturali (a)



(a) i dati dei comuni di L'Aquila e Campobasso non sono pubblicati poiché, nel 2017, partecipano all'indagine sui prezzi al consumo solamente per un sottoinsieme di prodotti del paniere.

Anche con riferimento ai comuni con più di 150.000 abitanti che non sono capoluoghi di regione, i prezzi sono in crescita su base annua, come a gennaio, in tutte le dieci città per cui sono calcolati gli indici generali, tutti in accelerazione rispetto al dato di gennaio: gli aumenti maggiori interessano Livorno (+2,2%, era +1,8%) e Padova (+1,9%, da +1,5%); quelli più contenuti Reggio nell'Emilia (+1,1%, era +0,4%) e Ravenna (+0,7%, da +0,4%) (Figura 10).

FIGURA 10. INDICI DEI PREZZI AL CONSUMO NIC, PER GRANDI COMUNI (a)
 Febbraio 2017, graduatoria delle variazioni percentuali tendenziali e variazioni congiunturali (b)


(a) comuni con più di 150.000 abitanti;

(b) i dati del comune di Catania non sono pubblicati perchè non sono stati rispettati gli standard Istat nella raccolta dei dati.

Indice armonizzato dei prezzi al consumo (IPCA)

Le divisioni di spesa

A febbraio 2017, si registrano ribassi congiunturali dei prezzi per le divisioni di spesa Abbigliamento e calzature (-4,4%, a causa degli ulteriori sconti praticati in questo mese nell'ambito dei saldi invernali) e in misura molto più contenuta, Mobili, articoli e servizi per la casa (-0,1%) (Prospetto 5). Tutte le altre divisioni di spesa presentano prezzi in aumento o stabili rispetto a gennaio. L'aumento congiunturale maggiore si registra per i prezzi dei Prodotti alimentari e bevande analcoliche (+1,3%), seguito da quelli dei Trasporti (+0,7%), Abitazione, acqua, elettricità e combustibili, Ricreazione, spettacoli e cultura (entrambi+0,5%) e Servizi ricettivi e di ristorazione (+0,2%). Le altre divisioni di spesa mostrano prezzi stabili o variazioni su base mensile pari +0,1%.

PROSPETTO 5. INDICI DEI PREZZI AL CONSUMO IPCA, PER DIVISIONE DI SPESA

Febbraio 2017, pesi e variazioni percentuali (base 2015=100)

| Divisioni di spesa | Pesi | feb-17 gen-17 | feb-17 feb-16 | gen-17 gen-16 | feb-16 gen-16 | Inflazione acquisita |
|---|------------------|------------------|------------------|------------------|------------------|-------------------------|
| Prodotti alimentari e bevande analcoliche | 175.240 | 1,3 | 3,9 | 2,4 | -0,2 | 3,6 |
| Bevande alcoliche e tabacchi | 34.015 | 0,0 | 1,9 | 1,9 | 0,0 | 0,7 |
| Abbigliamento e calzature | 85.400 | -4,4 | 0,5 | 1,4 | -3,5 | -17,7 |
| Abitazione, acqua, elettricità e combustibili | 114.100 | 0,5 | 0,1 | -0,4 | 0,0 | 1,5 |
| Mobili, articoli e servizi per la casa | 77.035 | -0,1 | -0,2 | -0,1 | 0,0 | -0,6 |
| Servizi sanitari e spese per la salute | 43.047 | 0,1 | 0,8 | 0,8 | 0,1 | 0,6 |
| Trasporti | 147.915 | 0,7 | 4,9 | 3,2 | -0,9 | 2,2 |
| Comunicazioni | 27.786 | 0,1 | -2,4 | -3,4 | -1,0 | -1,4 |
| Ricreazione, spettacoli e cultura | 62.346 | 0,5 | 0,2 | -0,2 | 0,1 | 0,2 |
| Istruzione | 12.885 | 0,1 | -0,9 | -1,0 | 0,0 | -0,7 |
| Servizi ricettivi e di ristorazione | 122.115 | 0,2 | 1,2 | 1,1 | 0,1 | -0,4 |
| Altri beni e servizi | 98.116 | 0,1 | 1,0 | 0,9 | 0,0 | 0,1 |
| Indice generale | 1.000.000 | 0,2 | 1,6 | 1,0 | -0,4 | -0,4 |
| Indice generale a tassazione costante | 1.000.000 | 0,1 | 1,5 | 1,0 | -0,4 | -0,4 |

In termini tendenziali nove divisioni presentano prezzi in aumento e tre in diminuzione. Tra quelle in cui prezzi sono in aumento, gli incrementi tendenziali più elevati interessano i prezzi dei Trasporti (+4,9%) e dei Prodotti alimentari e bevande analcoliche (+3,9%), entrambi in accelerazione rispetto a gennaio (erano, rispettivamente, +3,2% e +2,4%), seguiti da quelli delle Bevande alcoliche e tabacchi (+1,9%) in crescita stabile rispetto al valore registrato il mese precedente; quelli più contenuti riguardano i prezzi di Ricreazione, spettacoli e cultura (+0,2%) e Abitazione, acqua, elettricità e combustibili (+0,1%), che segnano un'inversione di tendenza rispetto al mese precedente (erano rispettivamente -0,2% e -0,4%). Tra le divisioni di spesa i cui prezzi sono in calo, le Comunicazioni (-2,4%, da -3,4%) registrano la diminuzione più marcata ma il ridimensionamento della flessione più ampio; seguono Istruzione (-0,9%), in lieve attenuazione rispetto al valore registrato il mese precedente (-1,0%), e Mobili, articoli e servizi per la casa (-0,2%) la cui flessione si attenua lievemente (era -0,1% a gennaio).

Gli aggregati speciali

Considerando i principali aggregati speciali dell'IPCA, a febbraio i prezzi dei Beni alimentari (incluse bevande alcoliche) e tabacchi aumentano dell'1,1% in termini congiunturali e segnano un'accelerazione della crescita su base annua (+3,6%, da +2,3% di gennaio) (Prospetto 6).

I prezzi dell'Energia registrano un rialzo dello 0,8% su base mensile e del 4,8% su base annua, in accelerazione rispetto al +2,7% rilevato il mese precedente.

I prezzi dei Beni industriali non energetici diminuiscono dell'1,3% rispetto a gennaio – principalmente per effetto dei saldi invernali di Abbigliamento e calzature – e mostrano, su base annua, un rallentamento della crescita (+0,1%, era +0,5% a gennaio).

Infine, i prezzi dei Servizi aumentano dello 0,3% rispetto a gennaio e la relativa crescita tendenziale si amplia (+1,0%, da +0,6% del mese precedente).

PROSPETTO 6. INDICI DEI PREZZI AL CONSUMO IPCA, PER AGGREGATI SPECIALI

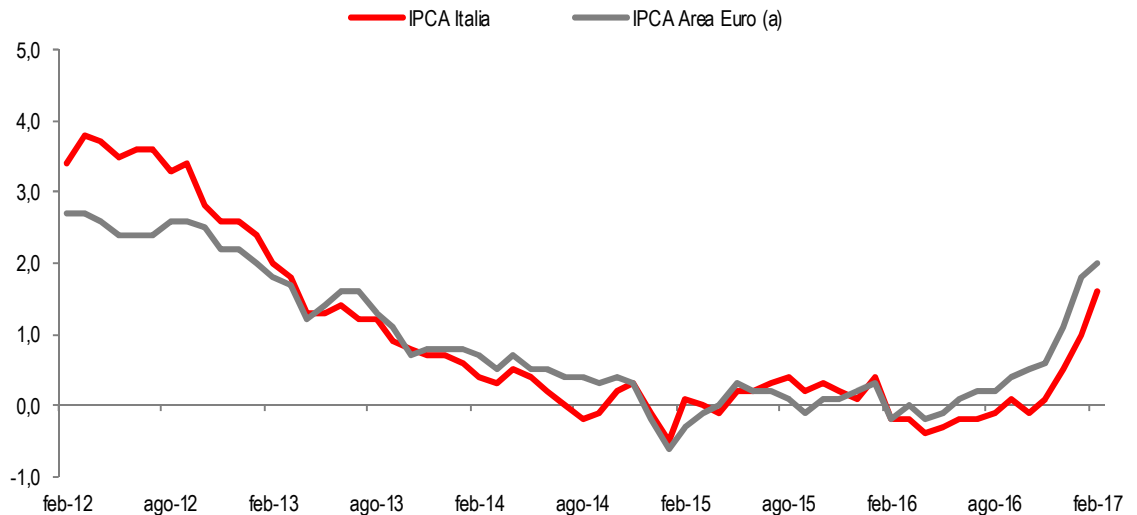
Febbraio 2017, pesi e variazioni percentuali (base 2015=100)

| Aggregati speciali | Pesi | feb-17 gen-17 | feb-17 feb-16 | gen-17 gen-16 | feb-16 gen-16 | Inflazione acquisita |
|--|------------------|------------------|------------------|------------------|------------------|-------------------------|
| Beni alimentari (incluse bevande alcoliche) e tabacchi, di cui: | 209.255 | 1,1 | 3,6 | 2,3 | -0,2 | 3,1 |
| Alimentari lavorati (incluse bevande alcoliche) e tabacchi | 117.212 | -0,1 | 0,6 | 0,5 | -0,2 | 0,3 |
| Alimentari non lavorati | 92.043 | 2,4 | 7,4 | 4,5 | -0,4 | 6,5 |
| Energia, di cui: | 89.782 | 0,8 | 4,8 | 2,7 | -1,1 | 4,8 |
| Elettricità, gas e combustibili solidi | 48.159 | 1,1 | -1,5 | -2,7 | -0,1 | 2,3 |
| Combustibili liquidi, carburanti e lubrificanti | 41.623 | 0,5 | 13,3 | 10,1 | -2,4 | 8,0 |
| Beni industriali non energetici, di cui: | 263.440 | -1,3 | 0,1 | 0,5 | -0,8 | -5,7 |
| Beni durevoli | 80.863 | 0,0 | -0,1 | 0,0 | 0,1 | -0,3 |
| Beni non durevoli | 64.613 | 0,3 | 0,7 | 0,6 | 0,2 | 0,7 |
| Beni semidurevoli | 117.964 | -3,0 | 0,0 | 0,6 | -2,5 | -13,4 |
| Beni | 562.477 | 0,0 | 2,2 | 1,4 | -0,7 | -0,7 |
| Servizi relativi all'abitazione | 81.849 | 0,1 | 0,8 | 0,7 | 0,0 | 0,5 |
| Servizi relativi alle comunicazioni | 27.786 | 0,1 | -2,4 | -3,4 | -1,0 | -1,4 |
| Servizi ricreativi, culturali e per la cura della persona | 166.219 | 0,2 | 1,1 | 1,1 | 0,2 | -0,1 |
| Servizi relativi ai trasporti | 80.722 | 1,1 | 2,4 | 0,9 | -0,4 | 0,1 |
| Servizi vari | 80.947 | 0,2 | 0,7 | 0,6 | 0,1 | 0,5 |
| Servizi | 437.523 | 0,3 | 1,0 | 0,6 | -0,1 | 0,1 |
| Indice generale | 1.000.000 | 0,2 | 1,6 | 1,0 | -0,4 | -0,4 |
| Indice generale al netto dell'energia e degli alimentari freschi (Componente di fondo) | 818.175 | -0,2 | 0,6 | 0,5 | -0,3 | -1,7 |
| Indice generale al netto dell'energia, degli alimentari (incluse bevande alcoliche) e tabacchi | 700.963 | -0,2 | 0,7 | 0,5 | -0,4 | -2,0 |
| Indice generale al netto dell'energia | 910.218 | 0,0 | 1,3 | 0,9 | -0,4 | -0,9 |

La componente di fondo, calcolata al netto dell'energia e degli alimentari freschi sale a +0,6% e l'inflazione calcolata al netto dell'energia, degli alimentari (incluse bevande alcoliche) e dei tabacchi si porta a +0,7% (erano entrambe +0,5% il mese precedente); l'inflazione al netto dei soli beni energetici sale a +1,3%, da +0,9% di gennaio.

FIGURA 11. INDICI DEI PREZZI AL CONSUMO IPCA, ITALIA E AREA EURO

Variazioni percentuali rispetto allo stesso mese dell'anno precedente



(a) il dato di febbraio 2017 è la stima anticipata diffusa da Eurostat il 2 marzo 2017.

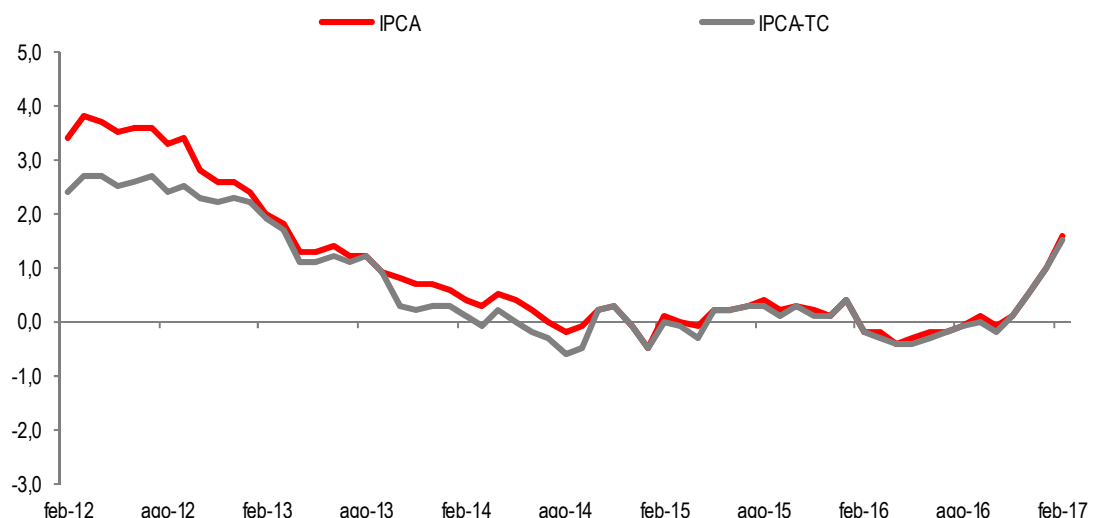
Indice a Tassazione Costante (IPCA-TC)

Nel mese di febbraio 2017, l'indice dei prezzi al consumo armonizzato a tassazione costante aumenta dello 0,1% rispetto al mese precedente e dell'1,5% nei confronti del corrispondente mese del 2016, registrando un tasso tendenziale inferiore di 0,1 punti percentuali rispetto all'indice IPCA (Prospetto 5 e Figura 12).

Pertanto, il differenziale tra i tassi di crescita tendenziali dell'indice IPCA e dell'indice a tassazione costante¹ – che incorpora, cumulandoli, gli effetti delle variazioni nell'imposizione indiretta verificatesi negli ultimi dodici mesi – dopo essere stato nullo per tre mesi consecutivi, torna positivo.

FIGURA 12. INDICI DEI PREZZI AL CONSUMO IPCA E IPCA-TC

Variazioni percentuali rispetto allo stesso mese dell'anno precedente



¹ Si ricorda che la differenza tra il tasso di variazione dell'IPCA e quello dell'IPCA-TC offre una stima del massimo impatto potenziale delle variazioni delle imposte indirette degli ultimi dodici mesi sull'inflazione IPCA, nell'ipotesi di una loro traslazione immediata e completa sui prezzi pagati dai consumatori.

Revisioni

Le stime preliminari e definitive delle variazioni congiunturali e tendenziali degli indici generali NIC e IPCA relative al mese di febbraio 2017 sono messe a confronto nel Prospetto 8. Questo confronto viene effettuato al fine di valutare l'eventuale revisione intercorsa e quindi l'accuratezza della stima preliminare.

Per un'analisi più ampia dell'accuratezza e una descrizione della metodologia della stima provvisoria dell'inflazione, si rimanda alla nota metodologica allegata al comunicato.

PROSPETTO 8. REVISIONI DEGLI INDICI DEI PREZZI AL CONSUMO

Febbraio 2017, indici e variazioni percentuali (base 2015=100)

| | Dati provvisori | | | Dati definitivi | | |
|--|-----------------|-------------------------|-------------------------|-----------------|-------------------------|-------------------------|
| | INDICI | VARIAZIONI % | | INDICI | VARIAZIONI % | |
| | Febbraio 2017 | <u>feb-17</u> gen-17 | <u>feb-17</u> feb-16 | Febbraio 2017 | <u>feb-17</u> gen-17 | <u>feb-17</u> feb-16 |
| Indice nazionale per l'intera collettività NIC | 100,9 | 0,3 | 1,5 | 101,0 | 0,4 | 1,6 |
| Indice armonizzato IPCA | 99,6 | 0,2 | 1,6 | 99,6 | 0,2 | 1,6 |

Glossario

Altri beni: comprendono i beni di consumo ad esclusione dei beni alimentari, dei beni energetici e dei tabacchi.

Altri beni regolamentati: comprendono l'acqua potabile e i medicinali.

Beni alimentari: comprendono oltre ai generi alimentari (come, ad esempio, il pane, la carne, i formaggi), le bevande analcoliche e quelle alcoliche.

Si definiscono *lavorati* i beni alimentari destinati al consumo finale che sono il risultato di un processo di trasformazione industriale (come ad esempio i succhi di frutta, gli insaccati, i prodotti surgelati). Si dicono *non lavorati* i beni alimentari non trasformati (come la carne fresca, il pesce fresco, la frutta e la verdura fresca).

Beni alimentari, per la cura della casa e della persona: includono, oltre ai beni alimentari, i beni per la pulizia e la manutenzione ordinaria della casa e i beni per l'igiene personale e prodotti di bellezza.

Beni durevoli: includono le autovetture, gli articoli di arredamento, gli elettrodomestici.

Beni non durevoli: comprendono i detersivi per la pulizia della casa, i prodotti per la cura della persona, i medicinali.

Beni semidurevoli: comprendono i capi di abbigliamento, le calzature, i libri.

Beni energetici regolamentati: includono le tariffe per l'energia elettrica e il gas di rete per uso domestico.

Beni energetici non regolamentati: comprendono i carburanti per gli autoveicoli, i lubrificanti e i combustibili per uso domestico non regolamentati.

Beni regolamentati: includono i beni energetici regolamentati e gli altri beni regolamentati.

COICOP: classificazione dei consumi individuali secondo l'utilizzo finale.

Componente di fondo: viene calcolata escludendo i beni alimentari non lavorati e i beni energetici.

Contributo alla variazione tendenziale dell'indice generale: permette di valutare l'incidenza delle variazioni di prezzo delle singole componenti sull'aumento o sulla diminuzione dell'indice aggregato. A tal fine, il tasso di variazione tendenziale dell'indice generale viene scomposto nella somma degli effetti attribuibili a ciascuna delle variazioni delle sue componenti. Poiché si tratta di un indice concatenato, il contributo della componente *i*-esima alla variazione dell'indice generale è funzione della dinamica di prezzo di tale componente e della modifica del suo peso relativo nei due anni a confronto. I contributi alla variazione tendenziale dell'indice generale sono calcolati a partire dagli indici elementari di prezzo dei prodotti del paniere di riferimento. Per effetto degli arrotondamenti, la loro somma può differire dalla variazione dell'indice generale.

ECOICOP: classificazione europea dei consumi individuali secondo l'utilizzo finale, che prevede un livello di dettaglio (le sottoclassi) maggiore rispetto alla COICOP.

FOI: indice nazionale dei prezzi al consumo per le famiglie di operai e impiegati.

Inflazione acquisita: rappresenta la variazione media dell'indice nell'anno indicato, che si avrebbe ipotizzando che l'indice stesso rimanga al medesimo livello dell'ultimo dato mensile disponibile nella restante parte dell'anno.

IPCA: indice armonizzato dei prezzi al consumo per i Paesi dell'Unione europea.

IPCA-AS: indici armonizzati dei prezzi al consumo per aggregati speciali. Sono indicatori costruiti secondo uno schema classificatorio alternativo alla ECOICOP-IPCA e diverso da quello utilizzato per gli indici NIC per tipologia di prodotto. Lo schema di classificazione e il metodo di calcolo sono comuni a quelli utilizzati da Eurostat.

IPCA-TC: indice armonizzato dei prezzi al consumo a tassazione costante per i Paesi dell'Unione europea.

NIC: indice nazionale dei prezzi al consumo per l'intera collettività.

Prodotti ad alta frequenza di acquisto: includono, oltre ai generi alimentari, le bevande alcoliche e analcoliche, i tabacchi, le spese per l'affitto, i beni non durevoli per la casa, i servizi per la pulizia e manutenzione della casa, i carburanti, i trasporti urbani, i giornali e i periodici, i servizi di ristorazione, le spese di assistenza.

Prodotti a media frequenza di acquisto: comprendono, tra gli altri, le spese di abbigliamento, le tariffe elettriche e quelle relative all'acqua potabile e lo smaltimento dei rifiuti, i medicinali, i servizi medici e quelli dentistici, i trasporti stradali, ferroviari marittimi e aerei, i servizi postali e telefonici, i servizi ricreativi e culturali, i pacchetti vacanze, i libri, gli alberghi e gli altri servizi di alloggio.

Prodotti a bassa frequenza di acquisto: comprendono gli elettrodomestici, i servizi ospedalieri, l'acquisto dei mezzi di trasporto, i servizi di trasloco, gli apparecchi audiovisivi, fotografici e informatici, gli articoli sportivi.

Servizi regolamentati: tipologie di servizio i cui prezzi sono stabiliti da amministrazioni nazionali o locali e da servizi di pubblica utilità soggetti a regolamentazione da parte di specifiche Agenzie (Authority). Comprendono i certificati anagrafici, il passaporto, la tariffa per i rifiuti solidi, la tariffa per la raccolta di acque reflue, l'istruzione secondaria, le mense scolastiche, i trasporti urbani unimodali e multimodali (biglietti e abbonamenti), il trasporto extra-urbano su bus e quello extra-urbano multimodale, i taxi, i trasporti ferroviari regionali, i pedaggi autostradali, i concorsi pronostici, il canone tv, i servizi di telefonia fissa, la revisione auto, le tasse per il trasferimento della proprietà delle autovetture e dei motoveicoli e alcuni servizi postali.

Servizi relativi all'abitazione: comprendono i servizi di riparazione, la pulizia e la manutenzione della casa, la tariffa per i rifiuti solidi, la tariffa per la raccolta acque reflue, il canone d'affitto, le spese condominiali.

Servizi relativi alle comunicazioni: comprendono i servizi di telefonia e i servizi postali.

Servizi ricreativi, culturali e per la cura della persona: comprendono i pacchetti vacanza, i servizi di alloggio, i ristoranti, bar e simili, le mense, la riparazione di apparecchi audiovisivi, fotografici e informatici, i servizi per l'abbigliamento, i servizi per l'igiene personale, i servizi ricreativi e culturali vari, i concorsi e le lotterie.

Servizi relativi ai trasporti: comprendono i trasporti aerei, marittimi, ferroviari, e stradali, i servizi di manutenzione e riparazione di mezzi di trasporto, i trasferimenti di proprietà, le assicurazioni sui mezzi di trasporto.

Servizi vari: comprendono l'istruzione, i servizi medici, i servizi per l'assistenza, i servizi finanziari; professioni liberali; servizio funebre; assicurazioni sugli infortuni.

Variazione congiunturale: variazione rispetto al periodo precedente.

Variazione tendenziale: variazione rispetto allo stesso periodo dell'anno precedente.

Nota metodologica

I numeri indici dei prezzi al consumo misurano le variazioni nel tempo dei prezzi di un paniere di beni e servizi rappresentativi di tutti quelli destinati al consumo finale delle famiglie presenti sul territorio nazionale e acquistabili sul mercato attraverso transazioni monetarie. Sono pertanto escluse le transazioni a titolo gratuito, gli autoconsumi, i fitti figurativi ecc..

Gli indici dei prezzi al consumo sono calcolati utilizzando l'indice a catena del tipo Laspeyres, con aggiornamento annuale sia del paniere, sia del sistema dei pesi. Gli indici mensili vengono calcolati con riferimento al mese di dicembre dell'anno precedente (che rappresenta la base di calcolo) e sono successivamente concatenati sul periodo scelto come base di riferimento, al fine di misurare la dinamica dei prezzi su un periodo di tempo più lungo di un anno.

L'Istat produce tre diversi indici dei prezzi al consumo:

- ▶ l'Indice nazionale dei prezzi al consumo per l'intera collettività (**NIC**);
- ▶ l'Indice dei prezzi al consumo per le famiglie di operai e impiegati (**FOI**);
- ▶ l'Indice dei prezzi al consumo armonizzato per i paesi dell'Unione europea (**IPCA**).

Finalità, campo di osservazione, concetto di prezzo

I tre indici hanno **finalità differenti**.

Il NIC è utilizzato come misura dell'inflazione a livello dell'intero sistema economico; in altre parole considera la collettività nazionale come se fosse un'unica grande famiglia di consumatori, all'interno della quale le abitudini di spesa sono molto differenziate.

Il FOI si riferisce ai consumi dell'insieme delle famiglie che fanno capo a un lavoratore dipendente. È l'indice generalmente usato per adeguare periodicamente i valori monetari, ad esempio gli affitti o gli assegni dovuti al coniuge separato.

L'IPCA è stato sviluppato per assicurare una misura dell'inflazione comparabile a livello europeo. Infatti, viene utilizzato come uno degli indicatori per verificare la convergenza delle economie dei Paesi membri dell'Unione europea. L'indice viene calcolato e pubblicato dall'Istat e inviato all'Eurostat mensilmente secondo un calendario prefissato. L'Eurostat, a sua volta, diffonde gli indici armonizzati dei singoli Paesi dell'Ue ed elabora e diffonde l'indice sintetico europeo, calcolato sulla base dei primi.

I tre indici hanno **in comune** i seguenti elementi: la rilevazione dei prezzi; la metodologia di calcolo; la base territoriale; l'articolazione del paniere in 12 divisioni di spesa.

I tre indici **differiscono** per altri specifici aspetti. In particolare, NIC e FOI si basano sullo stesso paniere e si riferiscono ai consumi finali individuali indipendentemente se la spesa sia a totale carico delle famiglie o, in misura parziale o totale, della Pubblica Amministrazione o delle istituzioni non aventi fini di lucro (ISP). Il peso attribuito a ogni bene o servizio è diverso nei due indici, a seconda dell'importanza che i diversi prodotti assumono nei consumi della popolazione di riferimento. Per il NIC la popolazione di riferimento è l'intera popolazione; per il FOI è l'insieme di famiglie che fanno capo a un lavoratore dipendente.

L'IPCA ha in comune con il NIC la popolazione di riferimento, ma si differenzia dagli altri due indici poiché si riferisce alla spesa monetaria per consumi finali sostenuta esclusivamente dalle famiglie (*Household final monetary consumption expenditure*); esclude, inoltre, sulla base di regolamenti comunitari, alcuni prodotti come, ad esempio, le lotterie, il lotto e i concorsi pronostici.

Un'ulteriore differenziazione fra i tre indici riguarda il concetto di prezzo considerato: il NIC e il FOI considerano sempre il prezzo pieno di vendita. L'IPCA si riferisce invece al prezzo effettivamente pagato dal consumatore. Ad esempio, nel caso dei medicinali, mentre per gli indici nazionali viene considerato il prezzo pieno del prodotto, per quello armonizzato il prezzo di riferimento è rappresentato dalla quota effettivamente a carico delle famiglie. Inoltre, l'IPCA tiene conto anche delle riduzioni temporanee di prezzo (saldi, sconti e promozioni). Tale caratteristica può determinare in alcuni mesi dell'anno andamenti congiunturali sensibilmente diversi da quelli degli indici NIC e FOI.

Gli indici nazionali NIC e FOI sono prodotti anche nella versione che esclude dal calcolo i

tabacchi, ai sensi della legge n. 81 del 1992.

Base di riferimento degli indici

Le serie degli indici nazionali NIC e FOI hanno base di riferimento 2015=100.

Anche l'indice IPCA è calcolato e diffuso con base di riferimento 2015=100, in linea con gli altri Paesi dell'Unione europea e in conformità al Regolamento Ue 2015/2010 della Commissione europea dell'11 novembre 2015.

Classificazione della spesa per consumi, paniere dei prodotti

A partire da gennaio 2016, per gli indici dei prezzi al consumo viene adottata la classificazione internazionale EICOCOP (European Classification of Individual Consumption by Purpose), allegata al nuovo Regolamento quadro europeo degli indici dei prezzi al consumo armonizzati e dell'indice dei prezzi delle abitazioni (Reg. n. 2016/792). La struttura gerarchica prevista secondo la classificazione EICOCOP presenta quattro livelli di disaggregazione: divisioni di spesa, gruppi di prodotto, classi di prodotto e sottoclassi di prodotto (in luogo dei primi tre livelli della classificazione COICOP vigente fino a dicembre 2015).

Già nel 2011 l'Istat, sulla base degli orientamenti che si stavano consolidando a livello europeo, con la COICOP Rev.Istat aveva introdotto due ulteriori livelli di disaggregazione: le sottoclassi di prodotto e i segmenti di consumo. Ma l'entrata in vigore della ECOICOP ha reso definitivamente necessario predisporre una nuova articolazione dei segmenti di consumo, che sono stati suddivisi in aggregati di prodotti, a loro volta articolati in prodotti e in prodotti elementari che compongono il paniere Istat.

Con riferimento agli indici NIC e FOI, il primo livello di classificazione considera 12 divisioni di spesa, il secondo è costituito da 43 gruppi e il terzo da 102 classi di prodotto. Quest'ultime si suddividono ulteriormente in 229 sottoclassi e in 302 segmenti di consumo, che rappresentano il massimo dettaglio della classificazione in termini di pubblicazione degli indici. Le ulteriori disaggregazioni adottate per il calcolo degli indici prevedono 405 aggregati di prodotto, 920 prodotti e 1.481 prodotti elementari che compongono il paniere Istat (Prospetto 1).

PROSPETTO 1. STRUTTURA DELLA CLASSIFICAZIONE ADOTTATA PER GLI INDICI NIC E FOI. Anno 2017



I prodotti elementari costituiscono, quindi, il livello di maggiore dettaglio della struttura di aggregazione del paniere per i quali, una o più volte al mese, vengono rilevati i prezzi. I prodotti sono un primo raggruppamento dei prodotti elementari (ad esempio, il prodotto Servizi di movimentazione lettere raggruppa i prodotti elementari *Assicurata*, *Raccomandata* e *Posta prioritaria*) che, a loro volta, si sintetizzano negli aggregati di prodotto; questi ultimi sono il livello più dettagliato della classificazione per il quale è disponibile un peso e di conseguenza vengono calcolati mensilmente gli indici in base di riferimento.

Per l'indice IPCA, i 43 gruppi di prodotto si suddividono in 101 classi, a loro volta articolate in 228

sottoclassi, 301 segmenti di consumo, 409 aggregati di prodotto, 923 prodotti e 1.498 prodotti elementari.

I segmenti di consumo rappresentano il livello più disaggregato per il quale sono diffusi gli indici NIC riferiti all'intero territorio nazionale². Per gli indici IPCA il livello di dettaglio della diffusione è rappresentato dalle classi di prodotto ma, nel corso del 2017, scenderà fino alle sottoclassi. Gli indici FOI nazionali sono pubblicati fino alle divisioni di spesa. A livello territoriale (ripartizione, regione, provincia), la diffusione degli indici NIC viene effettuata fino ai gruppi di prodotto e degli indici FOI, per il solo livello provinciale, fino alle divisioni di spesa.

Inoltre, sono diffusi gli indici IPCA per aggregati speciali (**IPCA-AS**), basati, analogamente alle tipologie di prodotto del NIC, su schemi classificatori alternativi alla classificazione COICOP-IPCA. Gli IPCA-AS vengono elaborati adottando lo stesso metodo di calcolo utilizzato dall'Eurostat (diverso, pertanto, da quello utilizzato per le tipologie di prodotto del NIC), al fine di permettere una piena comparabilità tra gli indici italiani e quelli elaborati da Eurostat per l'Ue, la zona euro e gli altri paesi europei³.

Gli indici NIC, FOI e IPCA aggiornati sono pubblicati, in concomitanza con la diffusione del comunicato stampa, su I.Stat, il data-warehouse delle statistiche prodotte dall'Istituto, all'interno del tema "Prezzi", sottotema "Prezzi al consumo" (<http://dati.istat.it/>). Sul data warehouse, oltre agli indici nazionali, sono pubblicati gli indici NIC per capoluogo di provincia, regione e ripartizione geografica e quelli FOI per capoluogo di provincia.

Metodologia di rilevazione e calcolo degli indici dei prezzi dei prodotti stagionali

La metodologia di rilevazione e calcolo⁴ degli indici dei prezzi dei prodotti stagionali è conforme alle norme previste dal Regolamento (CE) n. 330/2009 del 22 aprile 2009, per i prodotti stagionali appartenenti ai gruppi e classi di prodotti *Frutta, Vegetali, Abbigliamento e Calzature*.

Secondo il citato Regolamento si definisce *prodotto stagionale* il bene o servizio non acquistabile o acquistato in volumi modesti o irrilevanti dai consumatori, in alcuni periodi dell'anno (almeno un mese).

L'Istat ha definito un calendario mensile per tutto il 2017, che stabilisce quando ciascuno specifico prodotto, appartenente ai gruppi o alle classi sopra indicate, deve essere considerato *in stagione* oppure *fuori stagione*. L'adozione di un calendario della stagionalità comporta l'effettuazione della rilevazione territoriale dei prezzi al consumo solo nei mesi in cui il prodotto in questione è definito *in stagione* e, di conseguenza, la stima degli indici dei prezzi dei prodotti *fuori stagione* sulla base di una metodologia coerente con le indicazioni contenute nel Regolamento europeo.

Grado di copertura dell'indagine e organizzazione della rilevazione

I dati che concorrono alla costruzione degli indici mensili dei prezzi al consumo sono raccolti attraverso due distinte rilevazioni: la rilevazione territoriale, condotta dagli Uffici comunali di statistica, che nel 2017 riguarda il 72,7% dei prodotti e quella centralizzata, effettuata direttamente dall'Istat, relativa al 23,6% dei prodotti del paniere. A queste due modalità si aggiunge l'utilizzo di una fonte amministrativa, la base dati MISE dei prezzi dei carburanti (pesano per il 3,7% sul paniere) che copre l'intero territorio nazionale.

Nel 2017 sono 80 i comuni (18 capoluoghi di regione, 61 capoluoghi di provincia e un comune con più di 30.000 abitanti) che concorrono al calcolo degli indici per tutti gli aggregati di prodotto inclusi nel paniere. Sono invece 16 i comuni⁵ che partecipano al calcolo degli indici per un sottoinsieme di prodotti del paniere riferito alle tariffe locali (fornitura acqua, raccolta rifiuti, raccolta

² Gli indici riferiti agli Aggregati di prodotto, nei quali si articolano ulteriormente i Segmenti di consumo, sono forniti su richiesta per specifiche finalità di studio e analisi.

³ La pubblicazione degli indici IPCA-AS è stata avviata a partire dai dati di febbraio 2013.

La descrizione delle categorie merceologiche che definiscono i diversi aggregati speciali è disponibile sul sito web dell'Eurostat all'indirizzo: http://ec.europa.eu/eurostat/ramon/nomenclatures/index.cfm?TargetUrl=LST_NOM_DTL&StrNom=HICP_2000&StrLanguageCode=EN&IntPcKey=&StrLayoutCode=. Per la metodologia utilizzata per la sintesi degli indici, si veda invece il Compendio dell'IPCA disponibile in formato pdf all'indirizzo: <http://ec.europa.eu/eurostat/documents/3859598/5926625/KS-RA-13-017-EN.PDF/59eb2c1c-da1f-472c-b191-3d0c76521f9b?version=1.0>. Le serie a partire da gennaio 2001 sono disponibili su I.Stat, il data-warehouse delle statistiche prodotte dall'Istituto, all'interno del tema "Prezzi" e "Prezzi al consumo" (<http://dati.istat.it/>).

⁴ Essa è stata adottata a partire dai dati relativi a gennaio 2011.

⁵ Si tratta dei comuni di Asti, Campobasso, Chieti, Fermo, Foggia, Frosinone, Isernia, L'Aquila, Matera, Monza, Prato, Ragusa, Salerno, Savona, Termoli e Vibo Valentia.

acque reflue, gas di rete per uso domestico, trasporti urbani, taxi, mense scolastiche, nido d'infanzia comunale, ecc.) e ad alcuni servizi locali (manifestazioni sportive, cinema, spettacoli teatrali, istruzione secondaria superiore, mense universitarie, ecc).

Complessivamente sono circa 493.000 le quotazioni che contribuiscono al calcolo dell'inflazione, inviate mensilmente all'Istat dagli Uffici Comunali di Statistica.

La copertura dell'indice, misurata in termini di popolazione residente nei comuni che partecipano alla rilevazione completa, è pari all'83,7%. Per il sottoinsieme del paniere relativo a tariffe locali e alcuni servizi (che pesano per il 6,0% sul paniere complessivo dell'indice NIC) la copertura dell'indagine, considerando la partecipazione di altri 16 comuni, nel 2017 è pari al 92,4%.

Nel 2017, sono oltre 137.500 le quotazioni di prezzo raccolte ogni mese centralmente dall'Istat. Di queste circa 137.000 acquisite tramite web, anche con l'utilizzo di procedure di raccolta automatica dei dati da web (tecniche di *web scraping*) e circa 500 rilevate mediante indagine diretta presso le imprese di assicurazione per la rilevazione dei prezzi dei servizi assicurativi sull'abitazione.

Per i carburanti, grazie all'utilizzo della base dati del Ministero dello Sviluppo economico (MISE), la copertura territoriale è completa a partire dai dati del 2017 e per la stima dell'inflazione vengono utilizzate circa 76.000 quotazioni di prezzo ogni mese.

Rilevazione territoriale

Ogni anno l'Istat invia agli Uffici comunali di statistica l'elenco dei prodotti da rilevare; ogni bene e servizio è accompagnato da una descrizione che lo specifica (ad esempio, in termini di peso e confezione). Per ciascun prodotto elementare, viene raccolto in ogni capoluogo un numero di quotazioni di prezzo che varia in funzione del numero di varietà presenti localmente, dell'importanza relativa del prodotto, dell'ampiezza demografica del comune e della relativa estensione territoriale, delle caratteristiche della rete distributiva e delle abitudini di spesa dei consumatori.

Il piano di campionamento dei punti vendita e la loro individuazione effettuata all'inizio del ciclo annuale di rilevazione devono essere realizzati in maniera tale da rappresentare tutta la gamma degli esercizi esistenti. A questo scopo, ogni anno ciascun Ufficio comunale di statistica sottopone a verifica e aggiorna, nel mese di dicembre, il piano di campionamento, alla luce dei cambiamenti che possono essere intervenuti sia nelle abitudini di consumo sia nella struttura commerciale del territorio sia nel paniere definito dall'Istat. Le unità di rilevazione selezionate non devono essere cambiate nel corso dell'anno, se non per sostituzione forzata (chiusura di un negozio o cessazione della commercializzazione di una referenza di prodotto tenuta in osservazione).

Per ogni prodotto elencato nel paniere, per il quale la rilevazione viene effettuata sul territorio, i rilevatori comunali individuano in ogni punto di rilevazione presente nel campione la referenza più venduta (per *referenza* si intende una combinazione di marca, varietà e confezione che specifica il prodotto del paniere, sulla base della descrizione fornita dall'Istat). Il prezzo della referenza così selezionata viene monitorato, mese dopo mese, per un anno intero. Per ciascun prodotto elementare, si richiede che le referenze per le quali rilevare periodicamente le quotazioni in ogni comune siano almeno sette per i beni alimentari e almeno cinque per i beni non alimentari e i servizi, salvo eccezioni motivate (come, ad esempio, il prezzo del biglietto d'ingresso nei musei o il costo dell'abbonamento ai trasporti urbani).

Il ciclo mensile della rilevazione prevede che, in uno specifico periodo del mese di riferimento dei dati, i rilevatori degli Uffici di statistica dei comuni coinvolti effettuino il monitoraggio dei prezzi elementari dei prodotti a rilevazione locale inclusi nel paniere, secondo le procedure definite dall'Istat.

Da un punto di vista organizzativo, le operazioni di rilevazione territoriale sono completamente informatizzate, ovvero sono svolte integralmente mediante l'utilizzo di Tablet PC, dotati di scheda UMTS, che sono distribuiti ai rilevatori di tutti gli Uffici comunali di statistica coinvolti nell'indagine. Pertanto, dal punto di vista informatico e gestionale la rilevazione è interamente basata su un sistema *web-oriented* di tipo *client-server* e organizzata mediante i *giri di rilevazione*, che considerano i carichi di lavoro per i rilevatori nei 15 giorni lavorativi previsti mensilmente per la raccolta dei dati. Tale organizzazione permette un monitoraggio, *on-line* e in tempo reale, della qualità della rilevazione e dei dati raccolti mediante l'articolazione di un sistema integrato di indicatori che consente di misurare con continuità lo stato delle attività dell'indagine.

Rilevazione centralizzata

La rilevazione dei prezzi al consumo effettuata direttamente dall'Istat riguarda principalmente i beni e servizi caratterizzati da prezzi uniformi su tutto il territorio nazionale oppure da criteri di determinazione dei prezzi vincolati a normative nazionali o regionali (per esempio, i tabacchi, i servizi telefonici, i medicinali con obbligo di prescrizione, i periodici, alcuni servizi di trasporto).

Interessa, inoltre, i prodotti che, per la tecnica di rilevazione adottata o per le caratteristiche peculiari dell'offerta o della domanda, si prestano ad essere meglio gestiti in modo centralizzato; esempi tipici sono i prodotti caratterizzati da continui cambiamenti tecnologici (i prodotti elettronici come i computer, telefoni cellulari, ecc.) e i servizi il cui godimento non riguarda soltanto la popolazione del comune interessato (i servizi legati alla filiera turistica come i pacchetti vacanza, i campeggi, gli stabilimenti balneari e gli agriturismi).

La raccolta dei prezzi da parte dell'Istat viene effettuata secondo diverse modalità: tramite web, anche con l'utilizzo di procedure di raccolta automatica dei dati da web (tecniche di *web scraping*); mediante indagini dirette presso le imprese; acquisendo informazioni da diversi soggetti.

Tra i principali fornitori di informazioni utili al calcolo degli indici dei prezzi al consumo si elencano:

- ✓ Imprese assicuratrici, per i prezzi dei servizi assicurativi connessi all'abitazione;
- ✓ Agenzia delle dogane e dei monopoli, con riferimento ai prezzi dei Tabacchi e dei Concorsi pronostici;
- ✓ Associazione Italiana Società Concessionarie Autostrade e Trafori (Aiscat), per i dati relativi ai pedaggi autostradali;
- ✓ Farmadati, per tutti i prezzi dei farmaci di fascia A e C COP;
- ✓ Associazione Italiana degli Editori (AIE), per i prezzi dei libri scolastici;
- ✓ Quattroruote, la rivista per le quotazioni delle automobili e in particolare delle automobili usate che, a partire dai dati di dicembre 2015, vengono fornite mensilmente all'Istat;
- ✓ Sanguinetti Editore, che fornisce all'Istat i dati Eurotax sui prezzi di automobili, moto e motocicli e di caravan e autocaravan.

L'indagine diretta presso un campione di imprese di assicurazione viene effettuata per rilevare i prezzi dei servizi assicurativi connessi all'abitazione.

La rilevazione viene effettuata in ottemperanza al Regolamento (UE) n. 93/2013 e al Regolamento (UE) n. 2016/792, che prevedono la produzione di un sistema di indici dei prezzi connessi alla proprietà e all'acquisto dell'abitazione (Owner-Occupied Housing Index, OOH) e, tra questi, di un indice dei prezzi delle assicurazioni sulla struttura delle abitazioni. I dati raccolti consentono di ampliare anche la copertura degli indici dei prezzi al consumo. Il trattamento dell'assicurazione sull'abitazione è conforme inoltre al Regolamento n. 1617/1999, che fissa le norme minime per il trattamento delle assicurazioni negli indici dei prezzi al consumo armonizzati.

I prezzi, rilevati mensilmente, si riferiscono a sette profili assicurativi e contribuiscono alla costruzione di due diversi indici. In particolare, i primi tre profili, riconducibili ai rischi contro incendio, furto e danneggiamento del contenuto dell'abitazione, sono utilizzati per la costruzione dell'indice relativo alla nuova classe *Servizi assicurativi connessi all'abitazione*. I restanti quattro profili, che si riferiscono alla copertura della struttura dell'abitazione contro gli incendi e altri danni ai beni, sono utilizzati per la costruzione di un indicatore che rientra nel campo d'osservazione degli indici OOH.

Nel 2017 la rilevazione dei prezzi delle assicurazioni sulla casa è condotta su un campione di imprese assicuratrici che per l'anno 2015, ultimo dato disponibile, coprono oltre il 60% del mercato, in termini di premi raccolti, per i rami 8 (Incendio e altri elementi naturali) e 9 (Altri danni ai beni). Annualmente, nel mese di gennaio, il valore coperto viene adeguato sulla base di un indice dei prezzi costruito *ad hoc* come media aritmetica ponderata degli indici che si riferiscono ai beni e servizi coperti. Ciò al fine di tener conto del deprezzamento dell'ammontare di moneta che rappresenta il valore dei beni e servizi assicurati qualora i rischi coperti siano espressi in termini nominali.

Rilevazione da fonti amministrative

A partire dal 2017 la rilevazione dei prezzi al consumo dei carburanti per autotrazione (specificatamente benzina, gasolio, GPL e metano) viene effettuata dall'Istat attraverso l'utilizzo di dati di fonte amministrativa, nell'ambito di un accordo siglato con il Ministero dello Sviluppo Economico (MISE) che, in ottemperanza alla normativa vigente, raccoglie i dati sui prezzi di questi prodotti.

L'art. 51 della Legge 23 luglio 2009, n. 99 (provvedimenti attuativi DM 15 ottobre 2010 e 17 gennaio 2013) prevede infatti l'obbligo, per chi esercita la vendita al pubblico di carburante per autotrazione, di comunicare al MISE i prezzi praticati per ogni tipologia di carburante commercializzato.

Nell'elenco di impianti i cui prezzi (76.000 ogni mese) vengono utilizzati per il calcolo degli indici dei prezzi al consumo sono compresi quelli che, nel corso dell'anno, hanno garantito un'adeguata tempestività nella trasmissione dei prezzi di vendita alla banca dati MISE. Nello specifico, questo elenco conta complessivamente 13.596 impianti, che rappresentano il 69,3% di quelli attivi e presenti nella banca dati, facendo riferimento esclusivamente a quelli che al 15 dicembre 2016 risultavano attivi e che tra il primo gennaio e il 15 dicembre dello stesso anno hanno trasmesso al MISE i prezzi al consumo dei carburanti venduti.

La suddivisione dei distributori di carburanti per area territoriale è la seguente: 3.600 impianti nel Nord-ovest, 3.200 nel Nord-est, 3.000 nel Centro, quasi 2.400 al Sud e circa 1.400 nelle Isole; in termini di copertura il valore più alto si registra al Nord (76,1% nel Nord-ovest e 76% nel Nord-est), seguito dal Centro (69,6%), dalle Isole (64,4%) e dal Sud (56,9%). Secondo la tipologia di strada, la copertura risulta più alta sulle autostrade (79,7%), rispetto alle strade statali (68,4%) e alle altre tipologie (69,2%).

Per il calcolo degli indici dei prezzi dei carburanti, al pari di altri prodotti caratterizzati da un'elevata variabilità di prezzo nel tempo, si utilizzano i prezzi praticati il primo e il decimo giorno lavorativo. Qualora non fossero disponibili una o più quotazioni di prezzo per un determinato impianto, o quello trasmesso dal gestore, all'interno di un sistema articolato di controlli, fosse ritenuto anomalo, per il carburante in oggetto e per lo specifico impianto viene stimato un prezzo applicando all'ultimo prezzo disponibile la variazione registrata, per la stessa tipologia di carburante, negli altri impianti appartenenti al campione.

Delle due quotazioni di prezzo viene prima calcolata la media mensile di prodotto per singolo impianto e successivamente il relativo microindice; una volta calcolati i microindici per ciascun prodotto per ogni singolo impianto, viene effettuata l'aggregazione che consente per ogni tipologia di carburante di elaborare prima un indice medio provinciale e successivamente un indice medio per le aggregazioni territoriali di livello superiore (regionale, ripartizionale e nazionale).

Periodo e frequenza di rilevazione

Per la modalità territoriale di raccolta dei dati, la rilevazione dei prezzi al consumo viene effettuata nei primi 15 giorni lavorativi del mese e nello specifico:

- ▶ due volte al mese per prodotti con elevata variabilità di prezzo (frutta, vegetali e prodotti ittici freschi, combustibili per riscaldamento);
- ▶ una volta al mese per la parte restante dei prodotti del paniere. Per alcuni beni o servizi quali ad esempio acqua potabile, gas di rete per uso domestico, trasporto urbano su bus e multimodale, taxi o per i ticket per analisi, visite specialistiche, fisioterapia ed esami diagnostici, viene rilevato il prezzo applicato il giorno 15 del mese a cui si riferisce la rilevazione.
- ▶ A partire dal 2017, la rilevazione dei prezzi della camera d'albergo prevede la raccolta dell'informazione relativa a tre prezzi di una camera doppia riferiti ciascuno a un sabato dei primi tre fine settimana del mese.

Per la modalità centralizzata di raccolta dei dati, la rilevazione dei prezzi al consumo viene generalmente effettuata una volta al mese, nei primi 15 giorni lavorativi del mese di riferimento dei dati. Di seguito, si elencano le eccezioni alla regola generale:

- ▶ per i trasporti ferroviari nazionali, il prezzo del biglietto con partenza in una data prefissata viene rilevato tre volte al mese, ovvero con tre diversi anticipi di acquisto rispetto la data stessa;
- ▶ per i servizi di trasporto aereo e di navigazione marittima, la rilevazione viene effettuata due volte al mese e in ciascun momento di rilevazione si registrano i prezzi del biglietto acquistato con due diversi anticipi rispetto alla partenza;
- ▶ per i periodici, la rilevazione viene effettuata due volte al mese, nella prima e nella terza settimana;
- ▶ per i giornali quotidiani, la rilevazione viene effettuata ogni giorno dal 9 al 15 del mese;
- ▶ per i servizi turistici, ricreativi e culturali (Ingresso ai parchi di divertimento, Stabilimento balneare, Impianti di risalita, ecc.) vengono rilevati i prezzi in vigore in ciascun giorno del mese;
- ▶ per quanto riguarda i prezzi dei carburanti, raccolti mediante l'utilizzo della banca dati MISE, sono utilizzati per il calcolo dell'indice quelli in vigore il primo e il decimo giorno lavorativo di ciascun mese.

Struttura di ponderazione

Nel Prospetto 2 è riportata la struttura dei pesi per divisione di spesa utilizzata per il calcolo dei tre indici dei prezzi al consumo (NIC, IPCA e FOI).

PROSPETTO 2. PESI UTILIZZATI PER IL CALCOLO DEGLI INDICI NAZIONALI DEI PREZZI AL CONSUMO, PER DIVISIONI DI SPESA

Anno 2017, valori percentuali

| Divisioni di spesa | Pesi | | |
|---|----------------|----------------|----------------|
| | NIC | IPCA | FOI |
| Prodotti alimentari e bevande analcoliche | 16,4968 | 17,5240 | 15,2197 |
| Bevande alcoliche e tabacchi | 3,2019 | 3,4015 | 3,3659 |
| Abbigliamento e calzature | 7,3620 | 8,5400 | 8,2030 |
| Abitazione, acqua, elettricità e combustibili | 10,7280 | 11,4100 | 10,7545 |
| Mobili, articoli e servizi per la casa | 7,2371 | 7,7035 | 6,6762 |
| Servizi sanitari e spese per la salute | 8,6870 | 4,3047 | 6,8477 |
| Trasporti | 13,9331 | 14,7915 | 16,1530 |
| Comunicazioni | 2,6125 | 2,7786 | 3,0934 |
| Ricreazione, spettacoli e cultura | 7,8409 | 6,2346 | 8,2390 |
| Istruzione | 1,2119 | 1,2885 | 1,4700 |
| Servizi ricettivi e di ristorazione | 11,4864 | 12,2115 | 10,8344 |
| Altri beni e servizi | 9,2024 | 9,8116 | 9,1432 |
| Indice generale | 100,000 | 100,000 | 100,000 |

Nel Prospetto 3 sono riportati i pesi delle regioni sulla spesa complessiva utilizzati per la stima della ponderazione dell'indice NIC.

PROSPETTO 3. PESI REGIONALI PER IL CALCOLO DELL'INDICE NIC

Anno 2017, valori percentuali

| Regioni | Pesi | Regioni | Pesi | Regioni | Pesi | Regioni | Pesi |
|------------|--------|------------------|--------|-----------|---------|-------------------|--------|
| Piemonte | 8,2667 | Valle d'Aosta | 0,2892 | Lombardia | 19,4072 | Trentino-A. Adige | 2,3504 |
| Veneto | 8,9586 | Friuli-V. Giulia | 2,2638 | Liguria | 2,8517 | Emilia-Romagna | 8,8593 |
| Toscana | 6,8759 | Umbria | 1,4167 | Marche | 2,5026 | Lazio | 9,8482 |
| Abruzzo | 1,9305 | Molise | 0,4299 | Campania | 6,8355 | Puglia | 5,0093 |
| Basilicata | 0,7327 | Calabria | 2,5731 | Sicilia | 6,2614 | Sardegna | 2,3372 |

Indice armonizzato dei prezzi al consumo a tassazione costante

L'indice armonizzato dei prezzi al consumo a tassazione costante (IPCA-TC)⁶, elaborato secondo gli standard previsti dal Regolamento (CE) n. 119/2013 dell'11 febbraio 2013, si differenzia dall'IPCA per l'utilizzo di indici dei prezzi calcolati a tassazione costante.

Gli indici dei prezzi a tassazione costante vengono stimati depurando quelli usualmente pubblicati degli effetti dovuti a eventuali cambiamenti delle aliquote delle imposte indirette (ad esempio IVA e accise) registrati nel mese corrente rispetto a quelle in vigore nel mese di dicembre dell'anno precedente (base di calcolo dell'indice).

Le imposte considerate per la costruzione dell'IPCA-TC sono quelle direttamente collegate ai consumi finali delle famiglie, quali IVA, accise e imposte su specifici prodotti (per esempio, autovetture e assicurazioni). Non sono invece considerati i sussidi e le imposte pagate nelle fasi intermedie relative alla produzione e al trasporto. Per definizione, nel calcolo dell'IPCA-TC dovrebbero essere incluse e mantenute costanti nel corso dell'anno tutte le imposte che incidono sui consumi finali; tuttavia, per evidenti considerazioni di natura pratica, possono essere escluse quelle che comportano entrate erariali molto ridotte. Nel dettaglio, secondo le indicazioni riportate nel Manuale IPCA-TC di Eurostat, possono essere escluse le imposte che comportano entrate erariali inferiori al 2% del totale. Nel complesso, le imposte incluse devono coprire almeno il 90% del totale entrate. Quindi, nel calcolo dell'indice IPCA-TC italiano sono mantenute costanti le seguenti imposte: l'IVA, le accise sui tabacchi e sui beni energetici (carburanti, gasolio per il riscaldamento, gas naturale, elettricità, ecc.), le principali imposte locali su elettricità e gas naturale, l'imposta sull'assicurazione di responsabilità civile (RC) e il contributo al Servizio Sanitario Nazionale per quanto riguarda le assicurazioni sui mezzi di trasporto. Sulla base dei dati della Contabilità Nazionale, sono escluse le imposte che comportano entrate erariali inferiori all'1% del totale e nel complesso le imposte considerate coprono circa il 98% delle entrate erariali totali derivanti dalla tassazione sui consumi finali delle famiglie italiane.

L'IPCA-TC considera gli stessi beni e servizi considerati dall'indice IPCA, ha la sua stessa struttura di ponderazione e stessa base di riferimento 2015=100.

L'indicatore IPCA-TC offre una stima dell'**impatto teorico** delle variazioni delle imposte indirette sull'inflazione misurata mediante l'IPCA. Infatti, poiché nella sua costruzione si assume un trasferimento totale e istantaneo delle modifiche di imposta sui prezzi pagati dai consumatori, la differenza tra il tasso di variazione dell'IPCA e quello dell'IPCA-TC fornisce una misura del massimo impatto potenziale delle modifiche di imposta indiretta sull'inflazione IPCA.

Si precisa che, nel corso dell'anno, l'indice IPCA-TC può essere **soggetto a revisione** per effetto di modifiche nel calcolo richieste da eventuali cambiamenti nel sistema di imposizione fiscale indiretta. I dati diventano definitivi l'anno successivo a quello di riferimento.

⁶ La pubblicazione di tale indicatore è stata avviata a partire dai dati di marzo 2012.

Per quanto riguarda infine la diffusione, il livello di maggior dettaglio di tale indice è quello delle 12 divisioni di spesa⁷.

Calcolo delle variazioni degli indici

Di seguito si riportano le formule⁸ per il calcolo delle variazioni mensili e di periodo (trimestri, semestri, anni, ecc.), utilizzate per i tre indici NIC, FOI, IPCA. Per gli indici IPCA-TC valgono le stesse regole degli indici IPCA. Le prime tre formule riguardano il calcolo di variazioni nel caso in cui gli indici siano espressi nella stessa base di riferimento:

► Variazione percentuale tra indici mensili (**NIC, FOI, IPCA**)

$$(1) \quad Var(I_{m,a}; I_{n,b}) = Arr_1 \left\{ \frac{I_{n,b}}{I_{m,a}} \times 100 - 100 \right\}$$

dove $I_{m,a}$ rappresenta l'indice, arrotondato al primo decimale, del mese m dell'anno a , $I_{n,b}$ rappresenta l'indice, arrotondato al primo decimale, del mese n dell'anno b e Arr_1 l'operatore di arrotondamento al primo decimale.

► Variazione tra l'indice medio dell'anno a e l'indice medio dell'anno b (**NIC e FOI**)

$$(2) \quad Var(I_a; I_b) = Arr_1 \left\{ \frac{I_b}{I_a} \times 100 - 100 \right\}$$

dove I_a rappresenta l'indice medio, arrotondato al primo decimale, dell'anno a , I_b rappresenta l'indice medio, arrotondato al primo decimale, dell'anno b .

► Variazione tra l'indice medio dell'anno a e l'indice medio dell'anno b (**IPCA**)

$$(3) \quad Var(I_a; I_b) = Arr_1 \left\{ \frac{\sum_{m=1}^{12} I_{m,b}}{\sum_{m=1}^{12} I_{m,a}} \times 100 - 100 \right\}$$

Come si può notare, per gli indici IPCA (e IPCA-TC), diversamente dagli indici NIC e FOI, le variazioni di periodo sono calcolate partendo dal rapporto tra la somma degli indici mensili dei periodi che si vogliono mettere a confronto e arrotondando il risultato finale del calcolo alla prima cifra decimale. Tale metodo, applicato in conformità con quanto indicato da Eurostat, assicura una maggiore comparabilità internazionale dei dati. Si fa presente che i risultati della sua applicazione possono essere diversi da quelli che si ottengono seguendo il criterio standard, ovvero riportando direttamente gli indici medi di periodo arrotondati ad una cifra decimale.

La formula di seguito riportata descrive il calcolo delle variazioni tra indici mensili in base diversa; tale formula può essere utilizzata anche per il calcolo di variazioni tra indici di periodi più ampi di quelli mensili:

► Variazione percentuale tra indici mensili **con base di riferimento diversa**

⁷ Le serie a partire da gennaio 2002 sono disponibili su I.Stat, all'interno del tema "Prezzi" e "Prezzi al consumo" (<http://dati.istat.it>).

⁸ Nelle formule gli estremi dell'intervallo temporale sono indicati in ordine cronologico a partire dal più remoto (ad esempio a , per quanto riguarda il riferimento annuale) al più recente (ad esempio b , sempre per quanto riguarda il riferimento annuale).

$$(4) \quad \text{Var}(I_{m,a}^{X_1}; I_{n,b}^{X_t}) = \text{Arr}_1 \left\{ \frac{I_{n,b}^{X_t}}{I_{m,a}^{X_1}} \times R(X_t; X_{t-1}) \cdot R(X_{t-1}; X_{t-2}) \cdot \dots \cdot R(X_2; X_1) \times 100 - 100 \right\}$$

dove $I_{m,a}^{X_1}$ rappresenta l'indice, arrotondato al primo decimale, del mese m dell'anno a , espresso nella base più remota X_1 , $I_{n,b}^{X_t}$ rappresenta l'indice, arrotondato al primo decimale, del mese n dell'anno b , espresso nella base più recente X_t , e $R(X_i; X_{i-1})$ (per $i=2...t$) sono i coefficienti di raccordo tra basi contigue. Questi, pari all'indice medio dell'anno corrispondente alla nuova base espresso nella base immediatamente precedente diviso 100, sono numeri con al massimo tre cifre decimali. I coefficienti utilizzati sono tanti quanti sono i cambiamenti di base verificatisi nell'intervallo di tempo considerato.

Per informazioni di maggior dettaglio sulla metodologia di rilevazione, metodologia di calcolo degli indici e base normativa dell'indagine sui prezzi al consumo si rimanda alla Nota informativa disponibile sul sito web dell'Istat alla pagina "Il sistema dei prezzi al consumo" (<http://www.istat.it/it/archivio/17484>) e alla pubblicazione "Indici dei prezzi al consumo. Aspetti generali e metodologia della rilevazione", Collana Metodi, sempre disponibile sul sito web dell'Istituto al seguente link: <http://www.istat.it/it/archivio/87824>.

Stima preliminare degli indici dei prezzi al consumo IPCA: accuratezza e metodologia di calcolo

La diffusione degli indici dei prezzi al consumo avviene in due successivi istanti temporali secondo una diversa modalità di rilascio dei dati: prima come stima provvisoria, poi come stima definitiva. La diffusione della stima provvisoria degli indici IPCA (e degli indici NIC) avviene alla fine del mese di riferimento nel rispetto del calendario Eurostat di diffusione della stima anticipata dell'inflazione nell'area euro. Il rilascio dei dati definitivi avviene generalmente tredici giorni dopo e comunque non oltre la metà del mese successivo a quello di riferimento.

La finalità della diffusione dei dati provvisori, sia dell'indice IPCA sia dall'indice NIC, è quella di fornire in modo più tempestivo informazioni sull'andamento dei prezzi al consumo, stimando nel modo più accurato possibile il dato definitivo dell'inflazione rilasciato circa due settimane dopo. In questo contesto, l'analisi delle revisioni delle stime provvisorie dei tassi tendenziali rappresenta un importante strumento per valutare il corretto bilanciamento tra le due dimensioni della qualità dei dati, tempestività e accuratezza.

In linea con la politica di diffusione di Eurostat che pubblica mensilmente una nota sull'accuratezza della stima anticipata dell'inflazione per l'area euro, questa sezione è dedicata all'analisi dell'accuratezza e alla metodologia utilizzata per il calcolo della stima preliminare dell'indice IPCA.

Accuratezza delle stime preliminari

Nel Prospetto 4 sono posti a confronto i tassi di variazione tendenziale provvisori e definitivi dell'indice generale IPCA e dei principali aggregati speciali per gli ultimi tredici mesi. In questo arco temporale, la differenza maggiore tra la stima provvisoria e quella definitiva del tasso tendenziale dell'indice generale è stata pari a 0,3 punti percentuali (gennaio 2017). Nello stesso periodo, con riferimento ai principali aggregati speciali, le differenze maggiori tra la stima provvisoria e quella definitiva dei tassi tendenziali hanno interessato l'aggregato dei Beni Alimentari (1,1 punti percentuali a gennaio 2017), dei Beni alimentari lavorati (1,2 punti percentuali a gennaio 2017), dei Beni alimentari non lavorati (0,9 punti percentuali a gennaio 2017), dell'Energia (0,8 punti percentuali ad aprile 2016, 0,2 punti percentuali a maggio 2016 e 0,6 punti percentuali a febbraio 2017) e quello dei Beni industriali non energetici (0,2 ad agosto 2016, 0,5 punti percentuali a gennaio 2017 e 0,3 a febbraio 2017). Per quanto riguarda l'aggregato dei Beni industriali non energetici, la più elevata frequenza delle revisioni (10 mesi sui 13 in esame) è principalmente da ascrivere alla dinamica dei saldi dell'Abbigliamento e calzature, poiché in questo caso l'incompletezza delle informazioni utilizzate per il calcolo ha un impatto maggiore sulle stime provvisorie che di conseguenza risultano essere meno accurate.

PROSPETTO 4. STIME PRELIMINARI E DEFINITIVE DEI TASSI TENDENZIALI DELL'INDICE GENERALE E DEI PRINCIPALI AGGREGATI SPECIALI IPCA

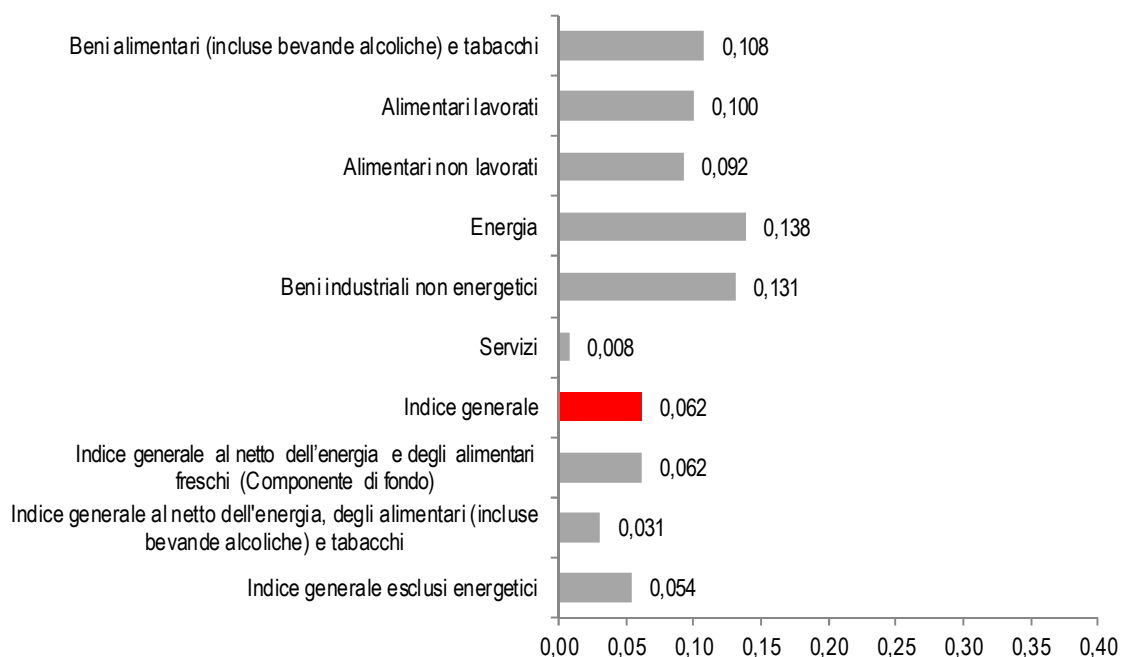
Febbraio 2016-febbraio 2017, valori percentuali (base 2015=100)

| Aggregati speciali | | feb-16 | mar-16 | apr-16 | mag-16 | giu-16 | lug-16 | ago-16 | set-16 | ott-16 | nov-16 | dic-16 | gen-17 | feb-17 |
|--|---|-------------|-------------|-------------|-------------|-------------|-------------|-------------|------------|-------------|------------|------------|------------|------------|
| Beni alimentari (incluse bevande alcoliche) e tabacchi, di cui: | P | -0,3 | -0,4 | -0,1 | 0,4 | 0,5 | 0,9 | 1,0 | 0,4 | 0,1 | 0,5 | 1,1 | 1,2 | 3,5 |
| | D | -0,3 | -0,4 | 0,0 | 0,4 | 0,5 | 0,9 | 1,0 | 0,4 | 0,1 | 0,5 | 1,0 | 2,3 | 3,6 |
| Alimentari lavorati | P | 0,1 | 0,0 | 0,1 | 0,4 | 0,5 | 0,5 | 0,4 | 0,5 | 0,3 | 0,5 | 0,5 | -0,7 | 0,6 |
| | D | 0,1 | -0,1 | 0,1 | 0,4 | 0,5 | 0,5 | 0,4 | 0,5 | 0,3 | 0,5 | 0,5 | 0,5 | 0,6 |
| Alimentari non lavorati | P | -0,9 | -0,8 | -0,3 | 0,4 | 0,5 | 1,4 | 1,9 | 0,3 | -0,2 | 0,5 | 1,8 | 3,6 | 7,4 |
| | D | -0,9 | -0,8 | -0,2 | 0,4 | 0,6 | 1,4 | 1,9 | 0,4 | -0,2 | 0,5 | 1,8 | 4,5 | 7,4 |
| Energia | P | -5,5 | -7,0 | -7,4 | -8,2 | -7,5 | -6,9 | -6,4 | -3,4 | -3,5 | -2,9 | -2,0 | 2,6 | 4,2 |
| | D | -5,5 | -7,0 | -8,2 | -8,4 | -7,5 | -6,9 | -6,4 | -3,3 | -3,5 | -2,9 | -2,0 | 2,7 | 4,8 |
| Beni industriali non energetici | P | 0,9 | 0,8 | 0,7 | 0,7 | 0,4 | 0,2 | 0,4 | 0,4 | 0,3 | 0,2 | 0,3 | 0,0 | 0,4 |
| | D | 1,0 | 0,9 | 0,8 | 0,7 | 0,5 | 0,2 | 0,2 | 0,3 | 0,3 | 0,3 | 0,4 | 0,5 | 0,1 |
| Servizi | P | 0,4 | 0,6 | 0,5 | 0,5 | 0,5 | 0,8 | 0,6 | 0,6 | 0,2 | 0,6 | 0,9 | 0,6 | 1,0 |
| | D | 0,4 | 0,6 | 0,5 | 0,5 | 0,5 | 0,8 | 0,6 | 0,6 | 0,2 | 0,5 | 0,9 | 0,6 | 1,0 |
| Indice generale | P | -0,2 | -0,3 | -0,3 | -0,3 | -0,3 | -0,1 | 0,0 | 0,1 | -0,1 | 0,1 | 0,5 | 0,7 | 1,6 |
| | D | -0,2 | -0,2 | -0,4 | -0,3 | -0,2 | -0,2 | -0,1 | 0,1 | -0,1 | 0,1 | 0,5 | 1,0 | 1,6 |
| Indice generale al netto dell'energia e degli alimentari freschi (Componente di fondo) | P | 0,4 | 0,6 | 0,5 | 0,5 | 0,5 | 0,6 | 0,5 | 0,5 | 0,2 | 0,5 | 0,7 | 0,1 | 0,7 |
| | D | 0,5 | 0,6 | 0,5 | 0,6 | 0,5 | 0,6 | 0,4 | 0,5 | 0,2 | 0,5 | 0,7 | 0,5 | 0,6 |
| Indice generale al netto di energia, alimentari (incluse bevande alcoliche) e tabacchi | P | 0,5 | 0,7 | 0,6 | 0,6 | 0,5 | 0,5 | 0,5 | 0,4 | 0,2 | 0,4 | 0,7 | 0,3 | 0,7 |
| | D | 0,5 | 0,8 | 0,6 | 0,6 | 0,5 | 0,5 | 0,4 | 0,4 | 0,2 | 0,4 | 0,7 | 0,5 | 0,7 |
| Indice generale esclusi energetici | P | 0,3 | 0,5 | 0,5 | 0,6 | 0,5 | 0,6 | 0,7 | 0,4 | 0,2 | 0,5 | 0,8 | 0,5 | 1,4 |
| | D | 0,3 | 0,5 | 0,5 | 0,6 | 0,5 | 0,6 | 0,6 | 0,4 | 0,2 | 0,5 | 0,9 | 0,9 | 1,3 |

La revisione media assoluta (RMA) fornisce una misura dell'ampiezza delle revisioni effettuate nell'arco di un determinato periodo. Nello specifico, la RMA è calcolata come media aritmetica semplice delle differenze, considerate in valore assoluto, tra le variazioni tendenziali delle stime provvisorie e quelle delle stime definitive, con riferimento agli ultimi tredici mesi. Nella Figura 1 sono riportati i valori della RMA per l'indice generale e i principali aggregati speciali IPCA nel periodo febbraio 2016 - febbraio 2017. Le RMA più ampie nell'arco di tempo considerato hanno interessato i tassi di variazione tendenziale dei prezzi dell'Energia (0,138 punti percentuali) e dei Beni industriali non energetici (0,131 punti percentuali per entrambi gli aggregati speciali).

FIGURA 1. REVISIONE MEDIA ASSOLUTA DELLE STIME PRELIMINARI DEI TASSI TENDENZIALI DEGLI INDICI IPCA

Febbraio 2016-febbraio 2017, punti percentuali



Un ulteriore modo di valutare l'accuratezza delle stime preliminari consiste nel verificare la loro capacità di previsione della direzione dell'inflazione. Quest'ultima è correttamente prevista se sia la stima preliminare sia la stima definitiva indicano tassi di variazione tendenziali crescenti (decrescenti o stabili) rispetto a quelli del mese immediatamente precedente.

Nel dettaglio, con riferimento alla capacità di previsione della direzione dell'inflazione, i possibili risultati del confronto tra stima preliminare e stima definitiva sono:

- ▶ la stima provvisoria ha correttamente previsto la direzione dell'inflazione in quanto l'accelerazione (decelerazione o stabilità) prevista è stata confermata dai dati definitivi (indicato da ● nel Prospetto 5);
- ▶ la stima provvisoria ha erroneamente previsto la direzione dell'inflazione, vale a dire ha previsto un'accelerazione (una decelerazione) del tasso tendenziale mentre, sulla base della stima definitiva, si registra l'opposto (indicato da ●);
- ▶ la stima provvisoria ha previsto un'accelerazione o una decelerazione dell'inflazione che, invece, sulla base della stima definitiva, è rimasta stabile; oppure ha previsto un tasso tendenziale stazionario, mentre secondo i dati definitivi si è registrata un'accelerazione o una decelerazione (indicato da ●).

Nel periodo febbraio 2016 – febbraio 2017, le stime provvisorie hanno correttamente previsto la direzione dell'inflazione in 117 casi su 130 stime.

PROSPETTO 5. CAPACITA' DI PREVISIONE DELLE STIME PRELIMINARI DELLA DIREZIONE DELL'INFLAZIONE MISURATA DAGLI INDICI IPCA

Febbraio 2016-febbraio 2017

| Aggregati speciali | feb-16 | mar-16 | apr-16 | mag-16 | giu-16 | lug-16 | ago-16 | set-16 | ott-16 | nov-16 | dic-16 | gen-17 | feb-17 |
|--|--------|--------|--------|--------|--------|--------|--------|--------|--------|--------|--------|--------|--------|
| Beni alimentari (incluse bevande alcoliche) e tabacchi, di cui: | ● | ● | ● | ● | ● | ● | ● | ● | ● | ● | ● | ● | ● |
| Alimentari lavorati (inclusi i tabacchi) | ● | ● | ● | ● | ● | ● | ● | ● | ● | ● | ● | ● | ● |
| Alimentari non lavorati | ● | ● | ● | ● | ● | ● | ● | ● | ● | ● | ● | ● | ● |
| Energia | ● | ● | ● | ● | ● | ● | ● | ● | ● | ● | ● | ● | ● |
| Beni industriali non energetici | ● | ● | ● | ● | ● | ● | ● | ● | ● | ● | ● | ● | ● |
| Servizi | ● | ● | ● | ● | ● | ● | ● | ● | ● | ● | ● | ● | ● |
| Indice generale | ● | ● | ● | ● | ● | ● | ● | ● | ● | ● | ● | ● | ● |
| Indice generale al netto dell'energia e degli alimentari freschi (Componente di fondo) | ● | ● | ● | ● | ● | ● | ● | ● | ● | ● | ● | ● | ● |
| Indice generale al netto dell'energia, degli alimentari (incluse bevande alcoliche) e tabacchi | ● | ● | ● | ● | ● | ● | ● | ● | ● | ● | ● | ● | ● |
| Indice generale esclusi energetici | ● | ● | ● | ● | ● | ● | ● | ● | ● | ● | ● | ● | ● |

Metodologia di calcolo delle stime preliminari

Per il calcolo della stima preliminare dell'indice IPCA (e NIC), ogni mese sono utilizzati:

- ▶ i prezzi rilevati a livello locale da 61 comuni capoluoghi di provincia (degli 80 che concorrono al calcolo degli indici per tutte gli aggregati di prodotto inclusi nel paniere). Tra questi, ci sono i 38 comuni che, una volta acquisite le informazioni sui prezzi rilevati centralmente dall'Istat, provvedono all'elaborazione della stima locale degli indici dei prezzi al consumo e alla loro pubblicazione simultaneamente al rilascio delle stime preliminari nazionali da parte dell'Istat. I dati raccolti dagli altri 16 comuni che partecipano alla rilevazione per un sottoinsieme di prodotti (tariffe locali e alcuni servizi locali) non vengono utilizzati nel calcolo della stima preliminare ma contribuiscono al calcolo della stima definitiva degli indici;
- ▶ tutti i prezzi rilevati direttamente dall'Istat, via Internet e tramite altre fonti.

Una volta calcolati gli indici degli aggregati di prodotto per i quali i prezzi vengono rilevati direttamente dall'Istat, si procede all'elaborazione degli indici di aggregato di prodotto per tutti i comuni capoluoghi di provincia che partecipano alla stima provvisoria. Per i rimanenti comuni, che

non partecipano alla stima preliminare, gli indici di aggregato di prodotto sono generalmente⁹ calcolati applicando agli indici del mese precedente il tasso di variazione mensile dei corrispondenti indici regionali elaborati, come segue, utilizzando i dati dei comuni che partecipano alla stima provvisoria:

$${}_R I_h^{m,a} = \sum_{i \in R} \left(\frac{i \pi}{\sum_{i \in R} i \pi} \right) \cdot i I_h^{m,a}$$

dove $i I_h^{m,a}$ è l'indice elementare dell'aggregato di prodotto h , per il comune capoluogo di provincia i , relativo al mese m dell'anno a e dove $\frac{i \pi}{\sum_{i \in R} i \pi}$ rappresenta la quota di popolazione

residente nella provincia del capoluogo i nella regione R rispetto alla popolazione residente nella stessa regione.

Calcolati gli indici di aggregato di prodotto per tutti i comuni, si procede all'elaborazione degli indici regionali e, quindi, di quelli nazionali (per aggregato di prodotto e aggregazioni superiori).

Nel caso in cui per una regione, tutti i comuni non concorrono alla stima provvisoria, gli indici di aggregato di prodotto di questa regione vengono calcolati applicando agli indici del mese precedente, il tasso variazione mensile dei corrispondenti indici nazionali. Questi ultimi sono calcolati, come segue, utilizzando gli indici delle regioni che partecipano alla stima provvisoria:

$$I_h^{m,a} = \sum_{R=1}^{20} \left(\frac{{}_R \pi_h}{\sum_{R=1}^{20} {}_R \pi_h} \right) \cdot {}_R I_h^{m,a}$$

dove ${}_R I_h^{m,a}$ è l'indice elementare di aggregato di prodotto h , nella regione R del mese di riferimento m dell'anno a e $\frac{i \pi}{\sum_{i \in R} i \pi}$ corrisponde alla quota della spesa per consumi delle famiglie

dell'aggregato di prodotto h nella regione R sulla spesa nazionale per consumi delle famiglie per lo stesso prodotto.

Elaborati gli indici di aggregato di prodotto, si procede al calcolo degli indici nazionali (per aggregato di prodotto e aggregazioni superiori).

⁹ Per la stima degli indici di alcuni aggregati di prodotto (tra i quali gli affitti e le tariffe locali, come la fornitura acqua, la raccolta rifiuti e acque reflue, i servizi di trasporto urbano su strada), per i comuni che non partecipano all'elaborazione dei dati provvisori dell'inflazione viene ripetuto il prezzo del mese precedente. Questo perché l'evoluzione dei prezzi negli altri comuni della stessa regione è risultata essere una *proxy* non soddisfacente.