

Gennaio 2014

CONTRATTI COLLETTIVI E RETRIBUZIONI CONTRATTUALI

■ Alla fine di gennaio 2014 i contratti collettivi nazionali di lavoro in vigore per la parte economica riguardano il 33,8% degli occupati dipendenti e corrispondono al 33,7% del monte retributivo osservato.

■ Nel mese di gennaio l'indice delle retribuzioni contrattuali orarie aumenta rispetto al mese precedente dello 0,6% e dell'1,4% nei confronti di gennaio 2013.

■ Con riferimento ai principali macrosettori, a gennaio le retribuzioni contrattuali orarie registrano un incremento tendenziale dell'1,8% per i dipendenti del settore privato e una variazione nulla per quelli della pubblica amministrazione.

■ I settori che a gennaio presentano gli incrementi tendenziali maggiori sono: energia e petroli (4,6%); estrazione minerali (4,3%); telecomunicazioni (4,0%). Si registrano variazioni nulle in tutti i comparti della pubblica amministrazione.

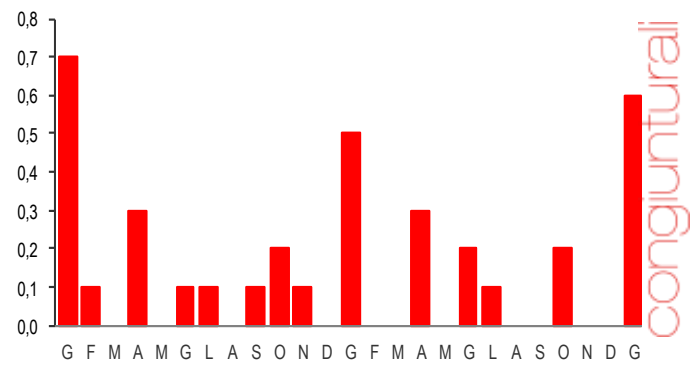
■ Tra i contratti monitorati dall'indagine, nel mese di gennaio è stato recepito un solo accordo e ne sono scaduti cinque.

■ Alla fine di gennaio la quota dei dipendenti in attesa di rinnovo è del 66,2% nel totale dell'economia e del 56,3% nel settore privato. L'attesa del rinnovo per i lavoratori con il contratto scaduto è in media di 24,5 mesi per l'insieme dei dipendenti e di 11,8 mesi per quelli del settore privato.

■ Prossima diffusione: 21 marzo 2014

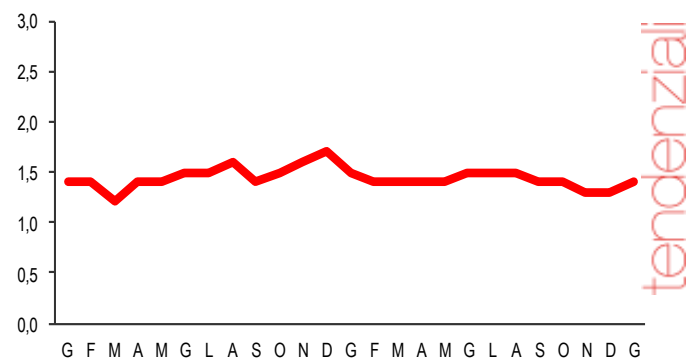
RETRIBUZIONI CONTRATTUALI ORARIE.

Gennaio 2012-gennaio 2014, variazioni percentuali sul mese precedente



RETRIBUZIONI CONTRATTUALI ORARIE.

Gennaio 2012-gennaio 2014, variazioni percentuali sullo stesso mese dell'anno precedente

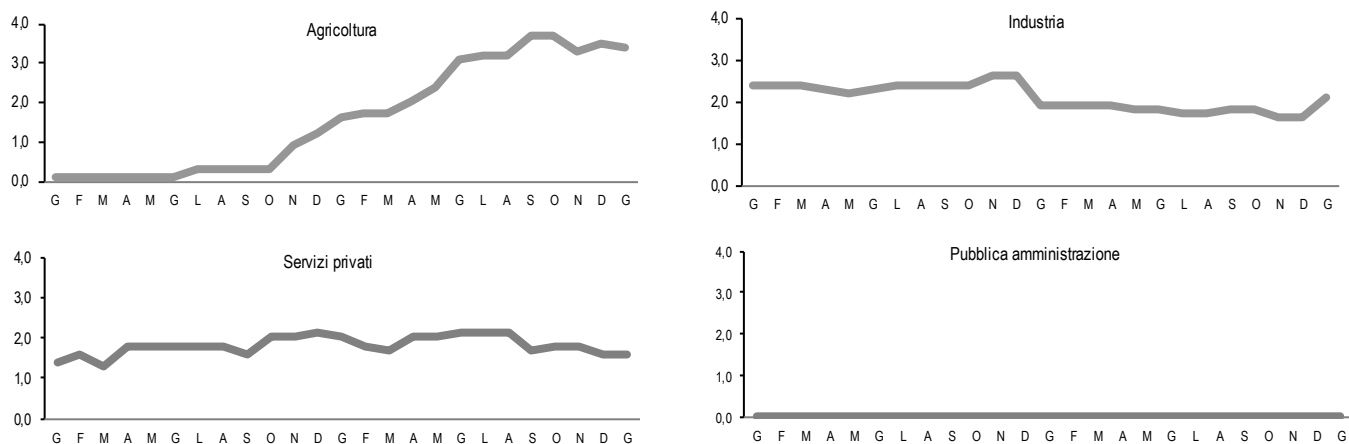


PROSPETTO 1. RETRIBUZIONI CONTRATTUALI.

Gennaio 2014, variazioni percentuali (indici in base dicembre 2010=100)

	Indici	Variazioni congiunturali	Variazioni tendenziali
	Gen 2014	Gen 2014 Dic 2013	Gen 2014 Gen 2013
Retribuzioni orarie	105,0	0,6	1,4
Retribuzioni per dipendente	105,1	0,6	1,4

FIGURA 1. RETRIBUZIONI CONTRATTUALI ORARIE PER SETTORE. Gennaio 2012-gennaio 2014, variazioni percentuali sullo stesso mese dell'anno precedente



Applicazioni contrattuali

A gennaio 2014 l'indice delle retribuzioni contrattuali orarie risulta aumentato dello 0,6% per il contributo dei miglioramenti economici previsti dai contratti in vigore. Il dettaglio di tali applicazioni è presentato nel prospetto 2.

PROSPETTO 2. PRINCIPALI APPLICAZIONI CONTRATTUALI. Gennaio 2014

CONTRATTI	Quota % del monte retributivo sul totale economia	Tipo di accordo (a)	Applicazioni contrattuali			
			Tipologia (b)	Differenze in euro rispetto al mese precedente della retribuzione mensilizzata per dipendente	Differenze orario di lavoro (c)	Variazione % indice orario rispetto al mese precedente
Gennaio						
Agricoltura - Operai	1,677	1	T	4	-	0,4
Estrazione minerali energ. e petrol.	0,438	3*	T	81	-	2,5
Estrazione minerali solidi	0,019	3*	T	49	-	2,5
Calzature	0,367	3*	T	34	-	2,0
Carta e cartotecnica	0,414	3*	T	49	-	2,4
Chimiche	1,624	3*	T e I	50	-	2,2
Gomma e materie plastiche	1,182	3*	T	68	-	3,5
Cemento, calce e gesso	0,109	3*	T	49	-	2,2
Metalmeccanica	15,879	3*	T	50	-	2,5
Energia elettrica	0,568	3*	T	52	-	2,0
Serv. smaltimento rifiuti - az. private	0,583	3*	L	15	-	0,6
Serv. smaltimento rifiuti -az. municip.	0,382	3*	L	15	-	0,7
Edilizia	4,860	3*	I	..	-	0,0
Trasp. merci su strada e serv. magaz.	2,768	3*	D e I	10	+13,5 h	-0,3
Società e consorzi autostradali	0,134	3*	T	42	-	1,5
Autorimesse e autonoleggio	0,167	3*	T	38	-	1,9
Lavanderie industriali	0,135	3*	T	42	-	2,3

(a) 1 = primo biennio economico; 2 = secondo biennio economico; 3 = primo e secondo biennio economico 3* = Accordo rinnovato secondo le modalità del nuovo modello contrattuale (durata triennale sia per la parte normativa sia per quella economica) del 22 gennaio 2009.

(b) Le tipologie sono le seguenti: T = aumenti tabellari; D = variazione orario di lavoro; I = adeguamento indennità e variazioni scala parametrici; L = erogazione indennità vacanza contrattuale/elemento di copertura economica.

(c) In termini annui.

(..) Il valore dell'importo non raggiunge la cifra minima di 1 euro.

Andamento settoriale

Nel mese di gennaio 2014 a fronte di un aumento tendenziale medio dell'1,4%, i settori che presentano gli incrementi maggiori sono: energia e petroli (4,6%); estrazione minerali (4,3%); telecomunicazioni (4,0%). Si registra un aumento dello 0,1% per l'edilizia e stazionarietà per tutti i comparti della pubblica amministrazione.

PROSPETTO 3. RETRIBUZIONI CONTRATTUALI ORARIE PER RAGGRUPPAMENTO PRINCIPALE DI CONTRATTI. Gennaio 2014, variazioni percentuali (indici in base dicembre 2010=100)

Raggruppamenti principali di contratti (a)	Gen 2014 Dic 2013	Gen 2014 Gen 2013
Agricoltura	0,3	3,4
Industria	1,6	2,1
Estrazione minerali	2,5	4,3
Alimentari bevande e tabacco	0,0	2,1
Tessili, abbigliamento e lavorazione pelli	0,3	0,4
Legno carta e stampa	0,4	1,5
Energia e petroli	2,5	4,6
Chimiche	2,2	2,2
Gomma, plastica e lavorazioni di minerali non metalliferi	1,9	2,7
Metalmeccanica	2,5	2,8
Energia elettrica e gas	1,4	2,2
Acqua e servizi di smaltimento rifiuti	0,6	2,2
Edilizia	0,0	0,1
Servizi privati	0,0	1,6
Commercio	0,0	2,1
Trasporti, servizi postali e attività connesse	-0,1	1,1
Pubblici esercizi e alberghi	0,0	1,2
Servizi d'informazione e comunicazione	0,0	1,7
Telecomunicazioni	0,0	4,0
Credito e assicurazioni	0,0	1,7
Altri servizi privati	0,1	0,9
TOTALE SETTORE PRIVATO	0,7	1,8
PUBBLICA AMMINISTRAZIONE	0,0	0,0
Comparti di contrattazione collettiva	0,0	0,0
di cui Ministeri	0,0	0,0
Regioni e autonomie locali	0,0	0,0
Servizio Sanitario Nazionale	0,0	0,0
Scuola	0,0	0,0
Forze dell'ordine	0,0	0,0
Militari – Difesa	0,0	0,0
Attività dei vigili del fuoco	0,0	0,0
Indice generale	0,6	1,4

(a) I dipendenti per singolo contratto sono attribuiti a un unico raggruppamento, secondo il criterio della prevalenza

Copertura contrattuale

Alla fine del mese di gennaio 2014, tra i contratti monitorati dall'indagine, si è registrato il recepimento di un accordo (gomma e materie plastiche), mentre cinque sono quelli scaduti nel mese (agricoltura operai, servizio smaltimento rifiuti privati, servizio smaltimento rifiuti municipalizzati, commercio e Rai). Pertanto alla fine di gennaio 2014 sono in vigore 23 contratti che regolano il trattamento economico di circa 4,4 milioni di dipendenti che rappresentano il 33,7% del monte retributivo complessivo. Nel settore privato l'incidenza è pari al 46,2%, con quote differenziate per attività economica: nel settore agricolo è del 6,8%, mentre è del 73,0% nell'industria e del 23,6% nei servizi privati (Prospetto 4). Complessivamente i contratti in attesa di rinnovo sono 51 (di cui 15 appartenenti alla pubblica amministrazione) relativi a circa 8,5 milioni di dipendenti (di cui circa 2,9 milioni nel pubblico impiego).

PROSPETTO 4. CONTRATTI NAZIONALI IN VIGORE E IN ATTESA DI RINNOVO ALLA FINE DI GENNAIO 2014 E ACCORDI RECEPITI NEL 2014 PER RAGGRUPPAMENTO PRINCIPALE DI CONTRATTI. Quote percentuali

Raggruppamenti principali di contratti (a)	Contratti osservati (b)	Contratti in vigore (c)		Contratti in attesa di rinnovo (c)
		Totale	Rinnovati 2014	
Agricoltura	1,8	6,8	0,0	93,2
Industria	33,9	73,0	3,5	27,0
Servizi privati	37,3	23,6	0,0	76,4
Totale settore privato	73,0	46,2	1,6	53,8
Pubblica amministrazione (d)	27,0	0,0	0,0	100,0
Totale economia	100,0	33,7	1,2	66,3

(a) I dipendenti per singolo contratto sono attribuiti a un unico raggruppamento, secondo il criterio della prevalenza.

(b) Incidenza di ciascun settore (corrispondente al peso utilizzato per il calcolo degli indici delle retribuzioni contrattuali) determinata sulla base dei relativi monti retributivi contrattuali (retribuzione media per numero di occupati dipendenti) riferiti al mese di dicembre 2010, che è assunto come valore di base.

(c) Incidenze percentuali dei contratti rispetto al monte retributivo contrattuale del settore di appartenenza. Per l'agricoltura si fa riferimento alle scadenze normative quadriennali vevvoli a livello nazionale.

(d) La legge 122/2010 all'art. 9 ha stabilito la sospensione delle procedure contrattuali e negoziali relative al triennio 2010-2012 e il blocco a tutto il 2013 dei trattamenti economici individuali dei pubblici dipendenti. Il DPR 122/2013 ha esteso a tutto il 2014 il blocco sia delle procedure negoziali per la sola parte economica sia dei trattamenti economici individuali.

L'indagine sulle retribuzioni contrattuali permette di calcolare la quota dei contratti collettivi nazionali di lavoro che resterebbero in vigore nel semestre successivo nell'ipotesi di assenza di rinnovi. Per il totale dell'economia, l'incidenza dei contratti collettivi in vigore rispetto a quella rilevata a gennaio 2014 (33,7%) rimarrebbe invariata fino al mese di giugno e subirebbe poi una contrazione a luglio 2014 (29,6%). Per il solo settore privato la quota di gennaio, pari al 46,2%, si ridurrebbe alla fine del semestre al 40,6% (Prospetto 5).

PROSPETTO 5. CONTRATTI NAZIONALI IN VIGORE ALLA FINE DI GENNAIO 2014 CHE RIMARRANNO TALI NEI SEI MESI SUCCESSIVI PER RAGGRUPPAMENTO PRINCIPALE DI CONTRATTI. Quote percentuali

Raggruppamenti principali di contratti (a)	Contratti in vigore					
	Feb 2014	Mar 2014	Apr 2014	Mag 2014	Giu 2014	Lug 2014
Agricoltura	6,8	6,8	6,8	6,8	6,8	6,8
Industria	73,0	73,0	73,0	73,0	73,0	73,0
Servizi privati	23,6	23,6	23,6	23,6	23,6	12,7
Totale settore privato	46,2	46,2	46,2	46,2	46,2	40,6
Pubblica amministrazione (b)	0,0	0,0	0,0	0,0	0,0	0,0
Totale economia	33,7	33,7	33,7	33,7	33,7	29,6

(a) Cfr. la nota (a) del prospetto 4.

(b) Cfr. la nota (d) del prospetto 4.

Proiezioni dell'indice

L'indice delle retribuzioni contrattuali orarie per l'intera economia, proiettato per tutto l'anno sulla base delle disposizioni definite dai contratti in vigore alla fine di gennaio, registrerebbe nel 2014 un incremento dell'1,2% (Prospetto 6). Con riferimento al semestre febbraio-luglio 2014, in assenza di rinnovi il tasso di crescita tendenziale dell'indice generale risulterebbe dell'1,2%. Nell'interpretare questi risultati si deve tenere conto dell'incidenza dei contratti scaduti o in scadenza presentati nel Prospetto 5.

PROSPETTO 6 RETRIBUZIONI CONTRATTUALI PER RAGGRUPPAMENTO PRINCIPALE DI CONTRATTI. PROIEZIONI. Febbraio 2014-Luglio 2014, variazioni percentuali tendenziali (indici in base dicembre 2010=100) (a)

Raggruppamenti principali di contratti (b)	Feb 2014	Mar 2014	Apr 2014	Mag 2014	Giu 2014	Lug 2014	Media del semestre Feb – Lug 2014 (c)	Media annua 2014
Agricoltura	3,3	3,3	3,0	2,6	1,9	1,5	2,6	1,9
Industria	2,1	2,1	2,0	2,1	2,0	1,9	2,0	2,0
Servizi privati	1,6	1,6	1,0	1,0	0,9	0,9	1,2	1,0
Totale settore privato	1,8	1,8	1,5	1,5	1,3	1,3	1,6	1,5
Pubblica amministrazione (d)	0,0	0,0	0,0	0,0	0,0	0,0	0,0	0,0
Totale economia	1,4	1,4	1,2	1,2	1,1	1,0	1,2	1,2

(a) Gli indici e le relative variazioni sono stati calcolati sulla base degli aumenti programmati dai contratti nazionali vigenti alla fine di gennaio 2014.

(b) I dipendenti per singolo contratto sono attribuiti a un unico raggruppamento, secondo il criterio della prevalenza.

(c) Tasso di variazione tra la media del semestre e la media dello stesso periodo un anno prima.

(d) Cfr. la nota (d) del prospetto 4.

Tensione contrattuale

Nel mese di gennaio la quota di dipendenti in attesa di rinnovo per l'insieme dell'economia è pari al 66,2%, in aumento rispetto al mese precedente (48,9%). I mesi di attesa per i lavoratori con il contratto scaduto sono in media 24,5, in diminuzione rispetto allo stesso mese del 2013 (26,4). L'attesa media calcolata sul totale dei dipendenti è di 16,2 mesi, in crescita rispetto a un anno prima (11,0).

Con riferimento al solo settore privato la quota dei dipendenti in attesa di rinnovo è pari al 56,3%, in aumento rispetto al mese precedente (34,0%) e in decisa crescita rispetto a gennaio 2013 (24,5%); i mesi di attesa per i dipendenti con il contratto scaduto sono 11,8, mentre l'attesa media per l'insieme dei dipendenti del settore è di 6,7 mesi.

L'andamento di tali indicatori, che consentono di monitorare la tensione contrattuale per l'intera economia, è presentato nelle successive figure, che riportano la quota di dipendenti con contratto scaduto e la durata (in mesi) della vacanza contrattuale, sia per coloro che attendono il rinnovo (indicatore specifico), sia per l'insieme dei dipendenti appartenenti al settore di attività economica di riferimento (indicatore generico).

FIGURA 2.
INDICATORI DI TENSIONE
CONTRATTUALE.
DIPENDENTI IN ATTESA
DI RINNOVO: TOTALE
ECONOMIA E SETTORE
PRIVATO
Gennaio 2012-gennaio 2014,
valori percentuali

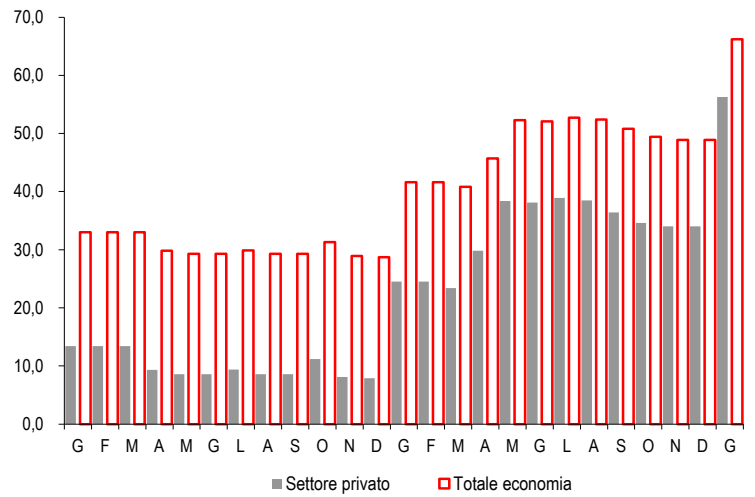
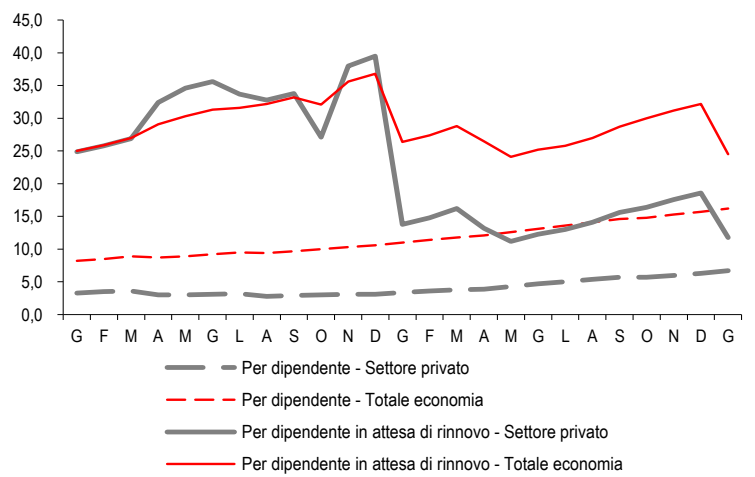


FIGURA 3
INDICATORI DI TENSIONE
CONTRATTUALE.
DURATA DELLA VACANZA
CONTRATTUALE: TOTALE
ECONOMIA E SETTORE
PRIVATO
Gennaio 2012-gennaio 2014,
mesi



Glossario

Classificazione per raggruppamento principale di contratti e comparto di contrattazione: modalità di presentazione che prevede l'assegnazione dei contratti ai diversi raggruppamenti secondo l'attività economica prevalente all'interno di ciascun contratto. I raggruppamenti principali ricalcano lo schema di classificazione delle attività economiche Ateco 2007; nell'ambito dei raggruppamenti sono presentate, inoltre, specifiche aggregazioni riguardanti i comparti di contrattazione.

Dipendente: lavoratore con rapporto di lavoro alle dipendenze regolare a tempo pieno con l'esclusione delle figure dirigenziali e apprendisti.

Durata media della vacanza contrattuale: ammontare complessivo dei mesi di vacanza contrattuale per l'insieme dei dipendenti in attesa di rinnovo rapportato ai dipendenti direttamente coinvolti (indicatore specifico), oppure al totale dei dipendenti appartenenti al settore di riferimento (indicatore generico).

Durata contrattuale del lavoro: ore di lavoro che devono essere effettuate, per contratto, dai lavoratori dipendenti con rapporto di lavoro a tempo pieno, al netto di quelle che vengono retribuite senza essere lavorate, per ferie, festività e permessi retribuiti di diversa natura (riduzione annua del lavoro, recupero festività soppresse, studio, assemblea). Ogni variazione di questi ultimi elementi modifica l'indicatore.

Retribuzione contrattuale mensilizzata: dodicesima parte della retribuzione annua calcolata con riferimento alle misure tabellari stabilite dai contratti per il mese considerato, tenendo conto, in ciascun mese, degli elementi retributivi aventi carattere generale e continuativo: paga base, indennità di contingenza, importi per aumenti periodici di anzianità, indennità di turno ed altre eventuali indennità di carattere generale (nei comparti in cui assumono rilevanza), premi mensili, mensilità aggiuntive e altre erogazioni corrisposte regolarmente in specifici periodi dell'anno.

Retribuzione contrattuale oraria: retribuzione contrattuale rapportata alla durata contrattuale del lavoro (espressa in ore). Essa varia sia quando si modificano le misure tabellari sia quando intervengono cambiamenti dell'orario di lavoro stabilito dai contratti.

Variazione congiunturale: variazione percentuale rispetto al mese/periodo precedente.

Variazione tendenziale: variazione percentuale rispetto allo stesso mese/periodo dell'anno precedente.

Variazione di periodo: variazione percentuale delle medie degli indici delle retribuzioni orarie o per dipendente dal mese di luglio al mese di emissione del comunicato stampa rispetto allo stesso periodo dell'anno precedente.