

Luglio 2013

PRODUZIONE INDUSTRIALE

■ A luglio 2013 l'indice destagionalizzato della produzione industriale è diminuito dell'1,1% rispetto a giugno. Nella media del trimestre maggio-luglio l'indice ha registrato una flessione dello 0,5% rispetto al trimestre precedente.

■ Corretto per gli effetti di calendario, a luglio 2013 l'indice è diminuito in termini tendenziali del 4,3% (i giorni lavorativi sono stati 23 contro i 22 di luglio 2012). Nella media dei primi sette mesi dell'anno la produzione è scesa del 4,0% rispetto allo stesso periodo dell'anno precedente.

■ A luglio 2013 l'indice destagionalizzato registra una variazione congiunturale positiva nel solo comparto dell'energia (+1,7%). Segnano invece variazioni negative i raggruppamenti dei beni strumentali (-3,1%), dei beni intermedi (-1,1%) e, in misura minore, dei beni di consumo (-0,3%).

■ Nell'ambito della manifattura, gli unici incrementi congiunturali si sono registrati per i settori delle industrie tessili, abbigliamento, pelli e accessori (+4,4%) e della fabbricazione di coke e prodotti petroliferi raffinati (+2,2%).

■ Gli indici corretti per gli effetti di calendario registrano, a luglio 2013, diminuzioni tendenziali in tutti i raggruppamenti principali di industrie. Calano in modo significativo l'energia (-7,1%) e i beni strumentali (-6,6%), mentre registrano una flessione più contenuta i beni di consumo (-3,7%) e i beni intermedi (-2,1%).

■ Per quanto riguarda le dinamiche tendenziali dei settori di attività economica, a luglio 2013 l'unico comparto in crescita è quello delle industrie tessili, abbigliamento, pelli e accessori (+2,3%). Le diminuzioni maggiori si registrano per i settori dell'industria del legno, della carta e stampa (-11,1%), della fabbricazione di coke e prodotti petroliferi raffinati (-10,6%) e della fabbricazione di mezzi di trasporto (-8,4%).

■ Prossima diffusione: 10 ottobre 2013

PROSPETTO 1. PRODUZIONE INDUSTRIALE

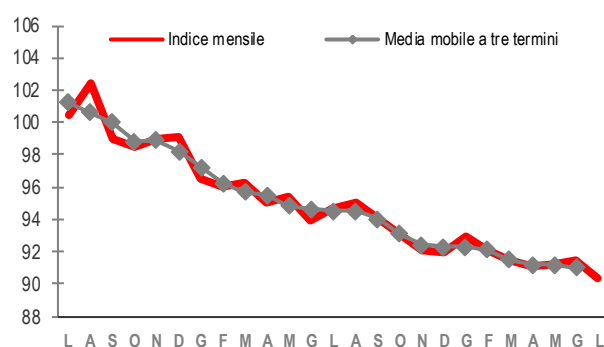
Luglio 2013(a), indici e variazioni percentuali (base 2010=100)

	INDICE	Variazioni congiunturali		Variazioni tendenziali	
		Lug 13 Giu 13	Mag-Lug 13 Feb-Apr 13	Lug 13 Lug 12	Gen-Lug 13 Gen-Lug 12
Dati destagionalizzati	90,4	-1,1	-0,5	-	-
Dati corretti per gli effetti di calendario	103,7	-	-	-4,3	-4,0
Dati grezzi	105,9	-	-	-1,4	-4,2

(a) I dati di luglio sono provvisori; il prospetto 5 riporta i dati rettificati relativi a giugno. Le serie complete degli indici sono disponibili nella banca dati I.Stat all'indirizzo <http://dati.istat.it/?lang=it>.

PRODUZIONE INDUSTRIALE

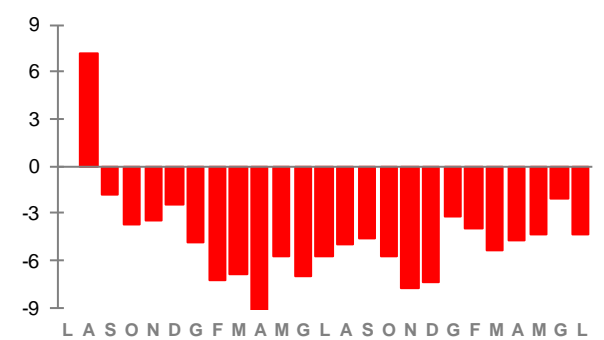
Luglio 2011-luglio 2013, indice destagionalizzato e media mobile a tre termini



congiunturali

PRODUZIONE INDUSTRIALE

Luglio 2011-luglio 2013, variazioni percentuali sullo stesso mese dell'anno precedente, dati corretti per gli effetti di calendario



tendenziali

Raggruppamenti principali di industrie

A luglio 2013 l'indice destagionalizzato registra una variazione congiunturale positiva nel solo comparto dell'energia (+1,7%). Segnano invece variazioni negative i raggruppamenti dei beni strumentali (-3,1%), dei beni intermedi (-1,1%) e, in misura minore, dei beni di consumo (-0,3%).

In termini tendenziali l'indice corretto per gli effetti di calendario registra, a luglio 2013, diminuzioni in tutti i comparti. Calano in modo significativo l'energia (-7,1%) e i beni strumentali (-6,6%) mentre registrano una flessione più contenuta i beni di consumo (-3,7%) e i beni intermedi (-2,1%).

I maggiori contributi alla diminuzione tendenziale dell'indice generale (calcolata sui dati grezzi) vengono dall'energia (-0,9 punti percentuali) e dalla componente dei beni strumentali (-0,8 punti percentuali).

PROSPETTO 2. PRODUZIONE INDUSTRIALE PER RAGGRUPPAMENTO PRINCIPALE DI INDUSTRIE

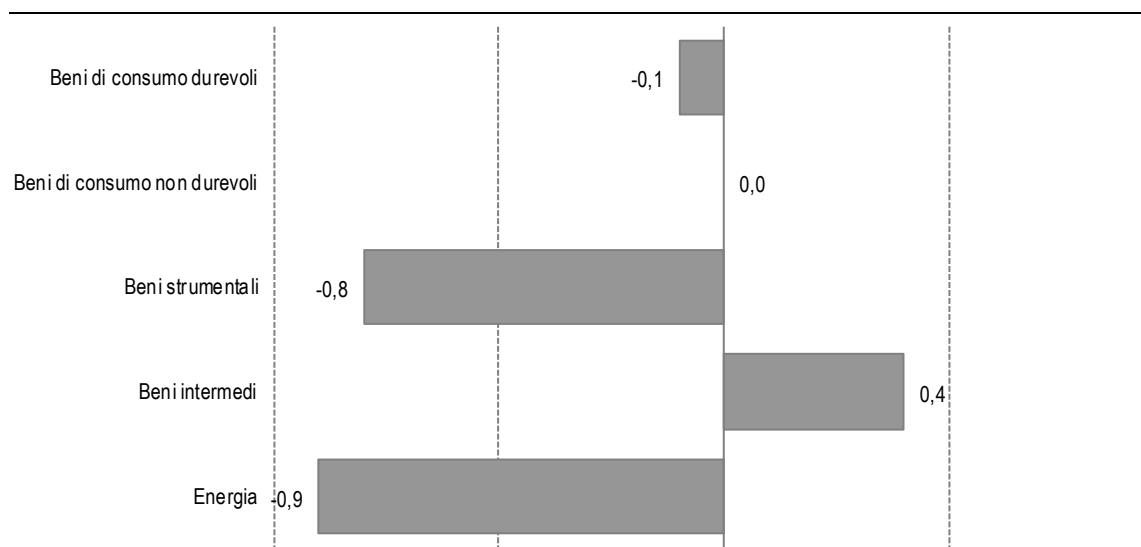
Luglio 2013, variazioni percentuali (indici in base 2010=100) (a)

Raggruppamenti principali di industrie	Dati destagionalizzati		Dati corretti per gli effetti di calendario	
	Lug 13	Mag-Lug 13	Lug 13	Gen-Lug 13
	Giu 13	Feb-Apr 13	Lug 12	Gen-Lug 12
Beni di consumo	-0,3	-0,6	-3,7	-2,8
Durevoli	-5,2	-3,6	-7,2	-6,2
Non durevoli	+0,5	-0,1	-3,0	-2,2
Beni strumentali	-3,1	+0,6	-6,6	-5,4
Beni intermedi	-1,1	+0,3	-2,1	-3,8
Energia	+1,7	-1,9	-7,1	-5,0
Totale	-1,1	-0,5	-4,3	-4,0

(a) Gli indici vengono corretti per gli effetti di calendario e destagionalizzati utilizzando il metodo diretto, ossia separatamente per ciascun settore di attività economica, raggruppamento principale di industrie e per l'indice generale. Le serie aggregate, trattate con tale metodo, possono differire da quelle che si otterrebbero dalla sintesi degli indici corretti e destagionalizzati dei livelli inferiori di classificazione (metodo indiretto). Fanno eccezione gli indici relativi ai beni di consumo che vengono ottenuti per aggregazione delle due componenti.

FIGURA 1. PRODUZIONE INDUSTRIALE PER RAGGRUPPAMENTO PRINCIPALE DI INDUSTRIE

Luglio 2013, contributi alla variazione tendenziale dell'indice generale grezzo in punti percentuali (indici in base 2010=100)



Settori di attività economica

Nel mese di luglio 2013 l'indice corretto per gli effetti di calendario segna, rispetto a luglio 2012, un solo incremento nel settore delle industrie tessili, abbigliamento, pelli e accessori (+2,3%).

I settori che registrano i cali maggiori sono: l'industria del legno, della carta e stampa (-11,1%), la fabbricazione di coke e prodotti petroliferi raffinati (-10,6%), la fabbricazione di mezzi di trasporto (-8,4%) e la fornitura di energia elettrica, gas, vapore ed aria (-7,3%).

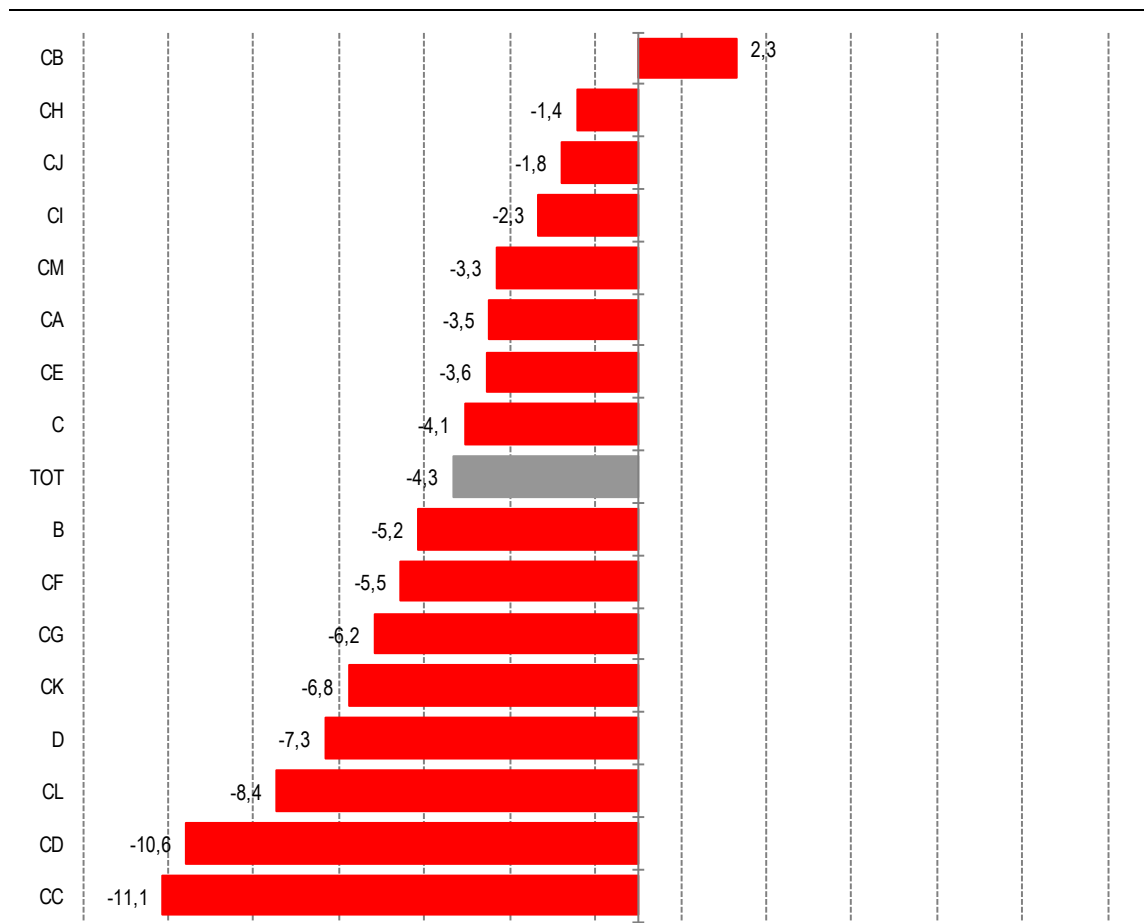
PROSPETTO 3. PRODUZIONE INDUSTRIALE PER SETTORE DI ATTIVITÀ ECONOMICA

Luglio 2013, variazioni percentuali (indici in base 2010=100)

SETTORI DI ATTIVITÀ ECONOMICA	Dati destagionalizzati		Dati corretti per gli effetti di calendario	
	Lug 13	Mag-Lug 13	Lug 13	Gen-Lug 13
	Giu 13	Feb-Apr 13	Lug 12	Gen-Lug 12
B Attività estrattiva	-3,7	+1,5	-5,2	-9,9
C Attività manifatturiere	-1,2	-0,2	-4,1	-4,0
CA Industrie alimentari, bevande e tabacco	-0,7	+0,3	-3,5	-0,8
CB Industrie tessili, abbigliamento, pelli e accessori	+4,4	+0,1	+2,3	-2,9
CC Industria del legno, della carta e stampa	-3,7	-3,9	-11,1	-6,6
CD Fabbricazione di coke e prodotti petroliferi	+2,2	+1,0	-10,6	-12,1
CE Fabbricazioni di prodotti chimici	-2,5	+1,3	-3,6	-2,9
CF Produzione di prodotti farmaceutici di base e preparati farmaceutici	-4,6	-1,1	-5,5	+1,4
CG Fabbricazione di articoli in gomma e materie plastiche, altri prodotti della lavorazione di minerali non metalliferi	-1,6	+1,9	-6,2	-7,1
CH Metallurgia e fabbricazione di prodotti in metallo (esclusi macchine e impianti)	-0,8	+1,5	-1,4	-4,4
CI Fabbricazione di computer, prodotti di elettronica e ottica, apparecchi elettromedicali, apparecchi di misurazione e orologi	-2,5	-1,2	-2,3	+2,2
CJ Fabbricazione di apparecchiature elettriche e apparecchiature per uso domestico non elettriche	-0,7	-4,0	-1,8	-1,4
CK Fabbricazione di macchinari e attrezzature n.c.a.	-2,0	+0,2	-6,8	-6,1
CL Fabbricazione di mezzi di trasporto	-8,5	+1,3	-8,4	-6,7
CM Altre industrie manifatturiere, riparazione e installazione di macchine ed apparecchiature	-3,1	-0,1	-3,3	-5,1
D Fornitura di energia elettrica, gas, vapore ed aria	+0,8	-2,4	-7,3	-4,1
Totale	-1,1	-0,5	-4,3	-4,0

FIGURA 2. PRODUZIONE INDUSTRIALE PER SETTORE DI ATTIVITÀ ECONOMICA (a)

Luglio 2013, graduatoria delle variazioni percentuali sullo stesso mese dell'anno precedente (indici corretti per gli effetti di calendario, base 2010=100)



(a) Settori di attività economica: B- Attività estrattiva; C – Attività manifatturiere; CA - Industrie alimentari, bevande e tabacco; CB - Industrie tessili, abbigliamento, pelli e accessori; CC - Industria del legno, della carta e stampa; CD - Fabbricazione di coke e prodotti petroliferi raffinati; CE - Fabbricazioni di prodotti chimici; CF - Produzione di prodotti farmaceutici di base e preparati farmaceutici; CG - Fabbricazione di articoli in gomma e materie plastiche, altri prodotti della lavorazione di minerali non metalliferi; CH - Metallurgia e fabbricazione di prodotti in metallo (esclusi macchine e impianti); CI - Fabbricazione di computer, prodotti di elettronica e ottica, apparecchi elettromedicali, apparecchi di misurazione e orologi; CJ - Fabbricazione di apparecchiature elettriche e apparecchiature per uso domestico non elettriche; CK - Fabbricazione di macchinari e attrezzature n.c.a.; CL - Fabbricazione di mezzi di trasporto; CM - Altre industrie manifatturiere, riparazione e installazione di macchine ed apparecchiature; D - Fornitura di energia elettrica, gas, vapore ed aria.

Revisioni

Il prospetto che segue riepiloga le revisioni calcolate come differenza tra i tassi di variazione rilasciati in occasione del comunicato stampa odierno e quelli diffusi nel comunicato precedente. Per le variazioni tendenziali, calcolate sugli indici grezzi, si tratta della revisione corrente che viene effettuata ogni mese; per le variazioni congiunturali, calcolate sugli indici destagionalizzati, alla revisione corrente si associa la revisione prodotta dalla procedura di destagionalizzazione all'aggiunta di una nuova osservazione.

PROSPETTO 4. PRODUZIONE INDUSTRIALE PER RAGGRUPPAMENTO PRINCIPALE DI INDUSTRIE

Giugno 2013, revisioni delle variazioni percentuali, differenze in punti percentuali (indici in base 2010=100)

Indice generale		Beni di consumo durevoli		Beni di consumo non durevoli		Beni strumentali		Beni intermedi		Energia	
Tend (a)	Cong (b)	Tend (a)	Cong (b)	Tend (a)	Cong (b)	Tend (a)	Cong (b)	Tend (a)	Cong (b)	Tend (a)	Cong (b)
0,0	-0,1	0,5	0,2	-0,1	0,0	0,1	-0,1	0,0	0,0	0,0	0,0

(a) Calcolate sugli indici grezzi. (b) Calcolate sugli indici destagionalizzati.

PROSPETTO 5. INDICI GENERALI DELLA PRODUZIONE INDUSTRIALE

Luglio 2011-luglio 2013, indici destagionalizzati, corretti per gli effetti di calendario e grezzi (base 2010=100)

Periodi	Produzione industriale: dati destagionalizzati (a)		Produzione industriale: dati corretti per gli effetti di calendario (b)		Produzione industriale: dati grezzi (c)	
	INDICI	Variazioni congiunturali percentuali	INDICI	Variazioni tendenziali percentuali	INDICI	Variazioni tendenziali percentuali
2011	-	-	101,1	1,1	100,3	0,3
2012	-	-	94,6	-6,4	94,2	-6,1
2012						
III-trim.	94,5	-0,3	90,4	-5,1	88,7	-6,1
IV-trim.	92,4	-2,2	92,5	-6,9	92,4	-5,7
2013						
I-trim.	92,1	-0,3	92,5	-4,2	91,8	-6,1
II-trim.	91,2	-1,0	95,1	-3,6	94,8	-3,3
2011						
luglio	100,4	-0,5	115,0	0,0	110,4	-3,1
agosto	102,4	2,0	64,5	7,1	65,3	7,0
settembre	99,0	-3,3	106,3	-1,8	107,7	-1,8
ottobre	98,5	-0,5	107,2	-3,7	102,9	-3,7
novembre	99,0	0,5	103,5	-3,5	103,9	-3,4
dicembre	99,1	0,1	87,5	-2,5	87,1	-8,3
2012						
gennaio	96,5	-2,6	88,9	-4,9	89,2	-2,0
febbraio	96,0	-0,5	96,2	-7,3	98,8	-3,6
marzo	96,2	0,2	104,8	-6,9	105,3	-6,9
aprile	95,0	-1,2	93,3	-9,2	89,5	-11,9
maggio	95,4	0,4	103,9	-5,8	105,2	-5,8
giugno	93,9	-1,6	99,0	-7,0	99,4	-7,0
luglio	94,6	0,7	108,4	-5,7	107,4	-2,7
agosto	95,0	0,4	61,3	-5,0	62,1	-4,9
settembre	94,0	-1,1	101,4	-4,6	96,5	-10,4
ottobre	93,1	-1,0	101,0	-5,8	103,2	0,3
novembre	92,1	-1,1	95,4	-7,8	95,8	-7,8
dicembre	92,0	-0,1	81,0	-7,4	78,1	-10,3
2013						
gennaio	92,9	1,0	86,0	-3,3	89,0	-0,2
febbraio	92,1	-0,9	92,4	-4,0	91,2	-7,7
marzo	91,4	-0,8	99,2	-5,3	95,1	-9,7
aprile	91,1	-0,3	88,9	-4,7	89,3	-0,2
maggio	91,2	0,1	99,4	-4,3	100,7	-4,3
giugno	91,4	0,2	96,9	-2,1	94,3	-5,1
luglio	90,4	-1,1	103,7	-4,3	105,9	-1,4

(a) La metodologia adottata per la correzione per gli effetti di calendario e la destagionalizzazione degli indici grezzi fa sì che ogni mese i dati già pubblicati relativi agli ultimi anni siano soggetti a revisione.

(b) Gli indici corretti con il metodo di regressione sono riproporzionati al fine di garantire che la media dell'anno base sia pari a 100; l'operazione lascia inalterata la dinamica degli indici.

(c) I dati di luglio 2013 sono provvisori; quelli di giugno 2013 sono stati rettificati in base alle ulteriori informazioni pervenute dalle imprese.

Glossario

Contributo alla variazione tendenziale: fornisce una misura dell'apporto di ciascun Raggruppamento principale d'industria all'aumento o alla diminuzione totale dell'indice aggregato, tenendo conto sia del peso del Raggruppamento stesso, sia della sua variazione relativa.

Dati corretti per gli effetti di calendario: dati depurati, tramite apposite tecniche statistiche, della componente attribuibile agli effetti del diverso numero di giorni di lavoro presenti nei singoli periodi dell'anno (mesi o trimestri), della presenza di festività mobili (festività pasquali) e dell'anno bisestile. Tali dati si utilizzano in particolare per calcolare le variazioni rispetto allo stesso periodo dell'anno precedente (variazioni tendenziali). Tuttavia, essi possono fornire indicazioni di un qualche interesse anche nella comparazione tra medie annue.

Dati destagionalizzati: dati depurati, tramite apposite tecniche statistiche, della componente stagionale; questa è costituita dalle fluttuazioni che si ripetono di anno in anno con sufficiente regolarità e che dipendono da condizioni climatiche, consuetudini sociali (quali quelle relative al concentrarsi delle ferie in particolari periodi dell'anno) o specifiche pratiche istituzionali e amministrative. Questa trasformazione dei dati è la più idonea a cogliere l'evoluzione congiunturale di un indicatore.

Giorni lavorativi di calendario: giorni di calendario del mese diminuiti dei sabati, domeniche e festività civili e religiose nazionali.

Indice della produzione industriale: numero indice che misura la variazione nel tempo del volume fisico della produzione effettuata dall'industria in senso stretto (ovvero dell'industria con esclusione delle costruzioni).

Raggruppamenti principali di industrie (Rpi): beni di consumo durevoli, beni di consumo non durevoli, beni strumentali, beni intermedi ed energia. Il regolamento della Commissione europea n. 656/2007 (G.U. delle Comunità europee del 15 giugno 2007) fissa, per tutti i paesi membri, i criteri per la definizione degli Rpi: a ciascuno di essi vengono attribuiti, secondo il criterio della prevalenza, interi gruppi e/o divisioni di attività economica. L'Istat provvede a pubblicare anche l'indice per i beni di consumo nel loro complesso, ottenuto come media ponderata degli indici dei beni di consumo durevoli e quelli non durevoli.

Variazione congiunturale: variazione percentuale rispetto al mese o periodo precedente.

Variazione tendenziale: variazione percentuale rispetto allo stesso mese o periodo dell'anno precedente.