

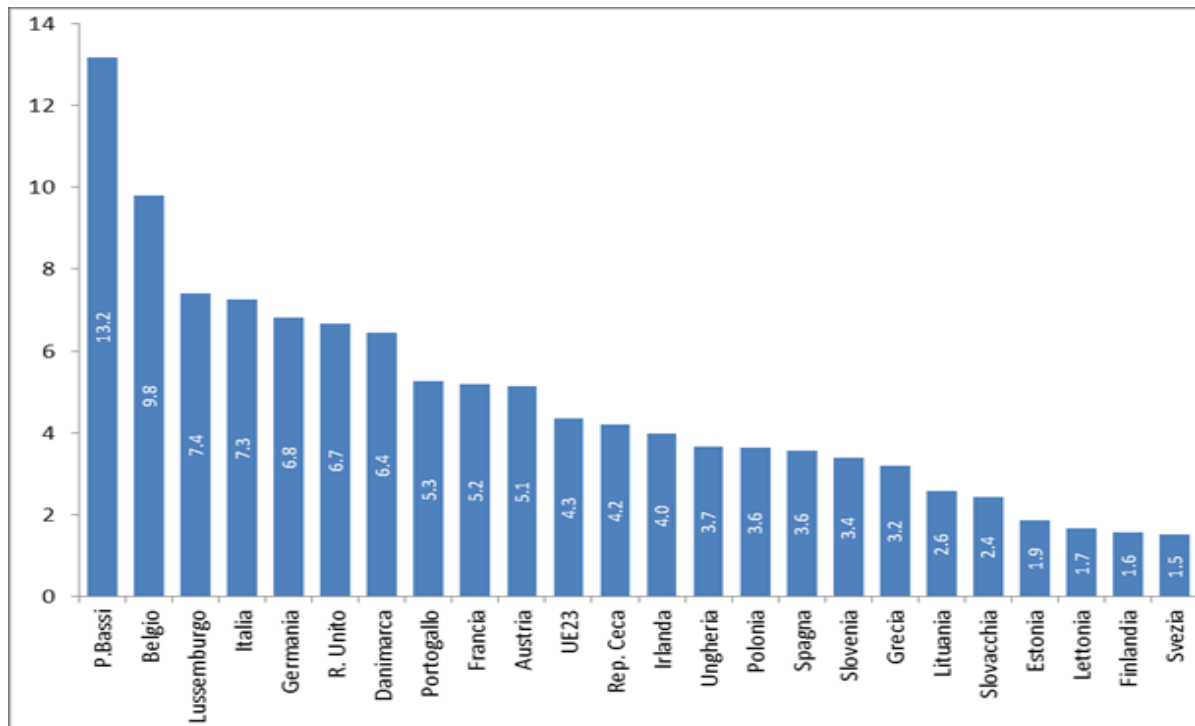


Allegato statistico

**Audizione del Presidente dell'Istituto nazionale di statistica, Enrico Giovannini
Commissione XIII "Territorio, Ambiente e Beni ambientali"
del Senato della Repubblica**

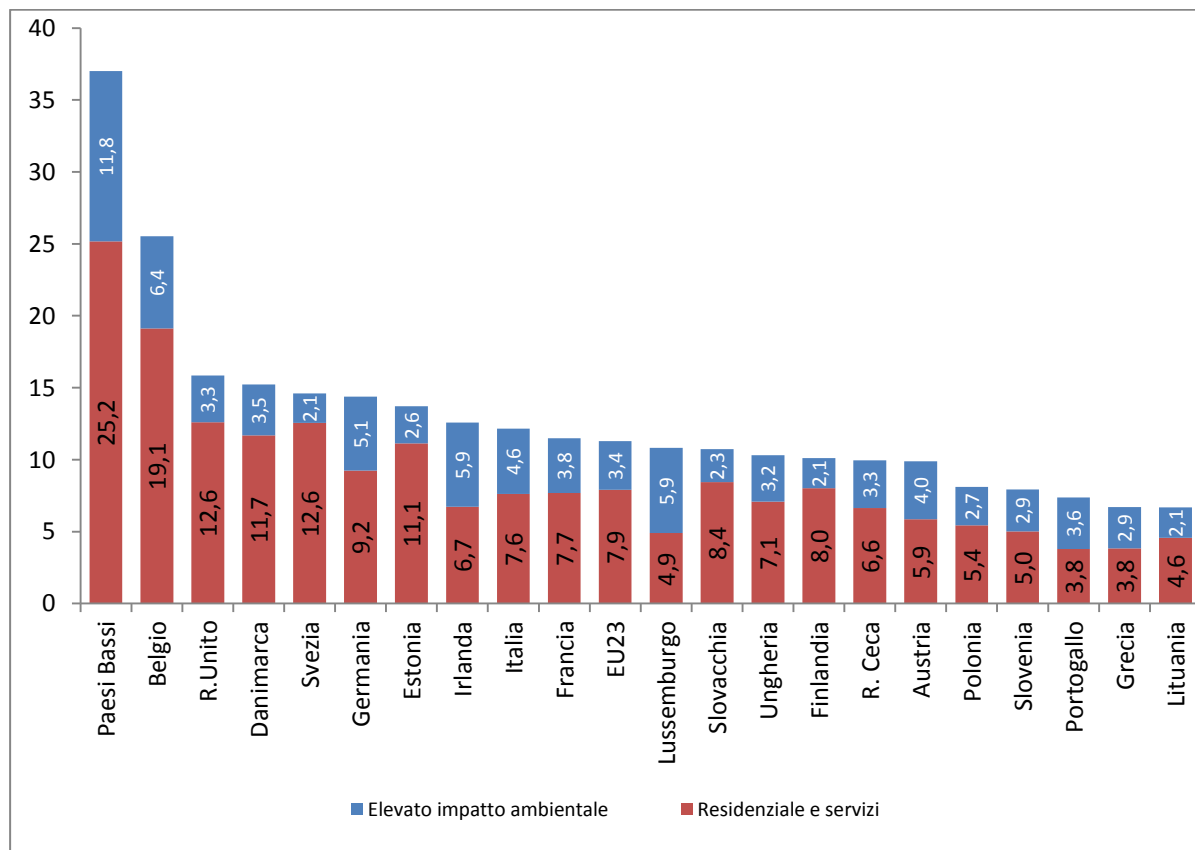
Roma, 18 gennaio 2012

Figura 1 - Territorio con copertura artificiale -Anno 2009 (incidenza percentuale sulla superficie totale)



Fonte: Eurostat, Indagine LUCAS

Figura 2 – Uso del suolo in alcuni paesi Ue: quote di territorio con destinazione residenziale e servizi e elevato impatto ambientale - Anno 2009 (valori percentuali)



Fonte: Eurostat, Indagine LUCAS

Tavola 1 - Superficie territoriale per tipo di località abitata - Anni 2001 e 2011 (valori e variazioni percentuali)

REGIONI RIPARTIZIONI GEOGRAFICHE	Censimento 2001				Censimento 2011				Var. % 2001-2011		
	Totale località abitate (a)	<i>di cui:</i> <i>centri</i> <i>abitati</i>	Case sparse	Totale	Totale località abitate (a)	<i>di cui:</i> <i>centri</i> <i>abitati</i>	Case sparse	Totale	Totale località abitate (a)	<i>di cui:</i> <i>centri</i> <i>abitati</i>	Case sparse
Piemonte	6,0	5,1	94,0	100,0	6,8	5,7	93,2	100,0	12,2	11,5	-0,8
Valle d'Aosta	1,7	1,4	98,3	100,0	1,8	1,4	98,2	100,0	4,0	0,1	-0,1
Liguria	9,5	8,7	90,5	100,0	9,7	8,9	90,3	100,0	2,4	2,5	-0,2
Lombardia	11,8	11,0	88,2	100,0	12,8	11,8	87,2	100,0	8,0	6,9	-1,1
Trentino-Alto Adige	2,5	2,1	97,5	100,0	2,6	2,2	97,4	100,0	5,2	5,0	-0,1
<i>Bolzano/Bozen</i>	1,9	1,6	98,1	100,0	2,0	1,6	98,0	100,0	4,6	4,1	-0,1
<i>Trento</i>	3,1	2,7	96,9	100,0	3,3	2,9	96,7	100,0	5,6	5,6	-0,2
Veneto	12,0	10,5	88,0	100,0	12,9	11,2	87,1	100,0	7,3	6,9	-1,0
Friuli-Venezia Giulia	8,2	7,5	91,8	100,0	8,7	7,8	91,3	100,0	6,1	4,6	-0,5
Emilia-Romagna	7,0	6,0	93,0	100,0	7,6	6,6	92,4	100,0	9,8	9,3	-0,7
Toscana	5,2	4,7	94,8	100,0	5,6	5,0	94,4	100,0	7,8	6,6	-0,4
Umbria	4,1	3,6	95,9	100,0	4,3	3,8	95,7	100,0	6,3	6,3	-0,3
Marche	4,8	3,9	95,2	100,0	5,4	4,3	94,6	100,0	13,0	11,1	-0,7
Lazio	9,6	8,5	90,4	100,0	10,3	9,0	89,7	100,0	7,6	5,3	-0,8
Abruzzo	4,3	3,6	95,7	100,0	4,7	3,8	95,3	100,0	9,0	6,9	-0,4
Molise	2,2	1,6	97,8	100,0	2,6	1,8	97,4	100,0	17,2	11,6	-0,4
Campania	8,8	7,9	91,2	100,0	9,5	8,3	90,5	100,0	8,5	5,4	-0,8
Puglia	4,4	3,9	95,6	100,0	5,0	4,2	95,0	100,0	13,5	9,6	-0,6
Basilicata	1,5	1,1	98,5	100,0	1,8	1,3	98,2	100,0	19,0	10,7	-0,3
Calabria	5,0	4,3	95,0	100,0	5,3	4,5	94,7	100,0	6,1	4,0	-0,3
Sicilia	4,8	4,2	95,2	100,0	5,2	4,5	94,8	100,0	10,3	8,0	-0,5
Sardegna	2,4	2,0	97,6	100,0	2,6	2,1	97,4	100,0	11,1	6,1	-0,3
Nord-ovest	8,5	7,7	91,5	100,0	9,2	8,2	90,8	100,0	8,7	7,7	-0,8
Nord-est	7,6	6,7	92,4	100,0	8,2	7,1	91,8	100,0	7,8	7,2	-0,6
Centro	6,3	5,5	93,7	100,0	6,8	5,9	93,2	100,0	8,2	6,5	-0,5
Mezzogiorno	4,3	3,7	95,7	100,0	4,7	4,0	95,3	100,0	10,2	6,9	-0,5
Italia	6,2	5,4	93,8	100,0	6,7	5,8	93,3	100,0	8,8	7,1	-0,6

Fonte: Basi territoriali 2001 (definitive) e basi territoriali 2011 (provvisorie, versione pre-censuaria)

(a) Comprende: centri abitati, nuclei abitati e località produttive.

Tavola 2 - Località abitate totali e centri abitati – Anni 1991, 2001 e 2011 (valori assoluti, variazioni percentuali 2001-2011 ed estensioni medie)

REGIONI RIPARTIZIONI GEOGRAFICHE	Censimento 1991		Censimento 2001		Censimento 2011		Var. % 2001-2011		Var. assoluta 2001-2011		Estensione media dei centri abitati (in km ²)		
	Totale località abitate (a)	di cui: centri abitati	Totale località abitate (a)	di cui: centri abitati	Totale località abitate (a)	di cui: centri abitati	Totale località abitate (a)	di cui: centri abitati	Totale località abitate (a)	di cui: centri abitati	2001	2011	Diff. 2001-11
Piemonte	7.908	2.489	7.904	2.439	7.834	2.429	-0,9	-0,4	-70	-10	0,5	0,6	0,1
Valle d'Aosta/Vallée d'Aoste	582	167	559	155	573	152	2,5	-1,9	14	-3	0,3	0,3	0,0
Liguria	2.021	818	1.841	799	1.849	798	0,4	-0,1	8	-1	0,6	0,6	0,0
Lombardia	7.643	3.143	7.449	3.118	7.584	3.146	1,8	0,9	135	28	0,8	0,9	0,1
Trentino-Alto Adige/Südtirol	1.780	842	1.842	842	1.850	839	0,4	-0,4	8	-3	0,3	0,4	0,0
<i>Bolzano/Bozen</i>	792	331	873	333	879	333	0,7	0,0	6	0	0,3	0,4	0,0
<i>Trento</i>	988	511	969	509	971	506	0,2	-0,6	2	-3	0,3	0,4	0,0
Veneto	7.783	2.135	7.819	2.092	7.680	2.089	-1,8	-0,1	-139	-3	0,9	1,0	0,1
Friuli-Venezia Giulia	1.479	764	1.552	737	1.577	738	1,6	0,1	25	1	0,8	0,8	0,0
Emilia-Romagna	6.091	2.053	6.248	2.013	6.247	2.042	0,0	1,4	-1	29	0,7	0,7	0,1
Toscana	4.537	1.775	4.609	1.796	4.628	1.797	0,4	0,1	19	1	0,6	0,6	0,0
Umbria	1.689	656	1.640	650	1.637	646	-0,2	-0,6	-3	-4	0,5	0,5	0,0
Marche	2.241	786	2.442	774	2.492	780	2,0	0,8	50	6	0,5	0,5	0,0
Lazio	3.012	933	2.972	952	3.044	944	2,4	-0,8	72	-8	1,5	1,6	0,1
Abruzzo	2.375	884	2.387	841	2.421	835	1,4	-0,7	34	-6	0,5	0,5	0,0
Molise	670	195	703	194	729	197	3,7	1,5	26	3	0,4	0,4	0,0
Campania	3.139	1.211	3.328	1.193	3.500	1.193	5,2	0,0	172	0	0,9	0,9	0,0
Puglia	786	468	872	466	1.056	475	21,1	1,9	184	9	1,6	1,7	0,1
Basilicata	734	228	698	205	752	212	7,7	3,4	54	7	0,6	0,6	0,0
Calabria	2.456	1.002	2.549	980	2.624	984	2,9	0,4	75	4	0,7	0,7	0,0
Sicilia	1.670	835	1.887	843	2.089	853	10,7	1,2	202	10	1,3	1,4	0,1
Sardegna	1.121	584	1.181	583	1.342	581	13,6	-0,3	161	-2	0,8	0,9	0,1
Nord-ovest	18.154	6.617	17.753	6.511	17.840	6.525	0,5	0,2	87	14	0,7	0,7	0,1
Nord-est	17.133	5.794	17.461	5.684	17.354	5.708	-0,6	0,4	-107	24	0,7	0,8	0,0
Centro	11.479	4.150	11.663	4.172	11.801	4.167	1,2	-0,1	138	-5	0,8	0,8	0,1
Mezzogiorno	12.951	5.407	13.605	5.305	14.513	5.330	6,7	0,5	908	25	0,9	0,9	0,1
Italia	59.717	21.968	60.482	21.672	61.508	21.730	1,7	0,3	1.026	58	0,8	0,8	0,1

Fonte: Basi territoriali 1991, 2001 (definitive) e basi territoriali 2011 (provvisorie, versione pre-censuaria)

(a) Comprende: centri abitati, nuclei abitati e località produttive.

Tavola 3 - Variazioni delle località abitate (a) tra il 2001 e il 2011 per tipo di variazione (valori percentuali sul totale delle località abitate)

REGIONI RIPARTIZIONI GEOGRAFICHE	Percentuale sul totale delle località 2011				Totale
	Nuove località	Espansioni di località	Fusione di località di due o più località	Cambi di tipologia (b)	
Piemonte	4,4	30,7	5,7	0,5	41,2
Valle d'Aosta/Vallée d'Aoste	2,6	22,9	1,2	0,0	26,7
Liguria	2,1	16,2	2,2	0,0	20,6
Lombardia	3,0	37,5	2,0	0,5	43,1
Trentino-Alto Adige/Südtirol	1,2	48,1	0,8	0,0	50,1
<i>Bozano/Bozen</i>	<i>1,1</i>	<i>55,3</i>	<i>0,5</i>	<i>0,0</i>	<i>56,9</i>
<i>Trento</i>	<i>1,2</i>	<i>41,6</i>	<i>1,1</i>	<i>0,0</i>	<i>44,0</i>
Veneto	2,3	29,2	2,7	1,3	35,5
Friuli-Venezia Giulia	2,4	32,5	1,1	0,8	36,8
Emilia-Romagna	2,7	27,9	2,4	1,3	34,3
Toscana	2,5	29,5	2,4	0,9	35,3
Umbria	1,9	27,2	2,2	0,4	31,6
Marche	3,9	27,9	2,0	0,7	34,6
Lazio	4,0	29,2	2,3	0,9	36,4
Abruzzo	2,7	30,5	1,5	0,1	34,9
Molise	6,4	38,8	3,7	0,5	49,5
Campania	6,1	50,3	1,1	0,8	58,3
Puglia	17,0	40,2	1,2	0,5	58,9
Basilicata	7,8	29,5	1,5	1,1	39,9
Calabria	3,2	29,2	1,2	0,3	33,9
Sicilia	10,2	34,4	2,3	0,4	47,3
Sardegna	12,1	25,0	0,7	0,7	38,4
Nord-ovest	3,5	31,9	3,6	0,4	39,4
Nord-est	2,3	31,0	2,2	1,1	36,7
Centro	3,1	28,8	2,3	0,8	34,9
Mezzogiorno	7,1	36,2	1,5	0,5	45,2
Italia	3,9	32,1	2,5	0,7	39,2

Fonte: Basi territoriali 2001 (definitive) e basi territoriali 2011 (provvisorie, versione pre-censuaria)

(a) Comprende: centri abitati, nuclei abitati e località produttive.

(b) Comprendono tutti i cambi di tipologia (da centro a nucleo, da nucleo a centro, ecc.) e i declassamenti di centri o nuclei a località di case sparse.

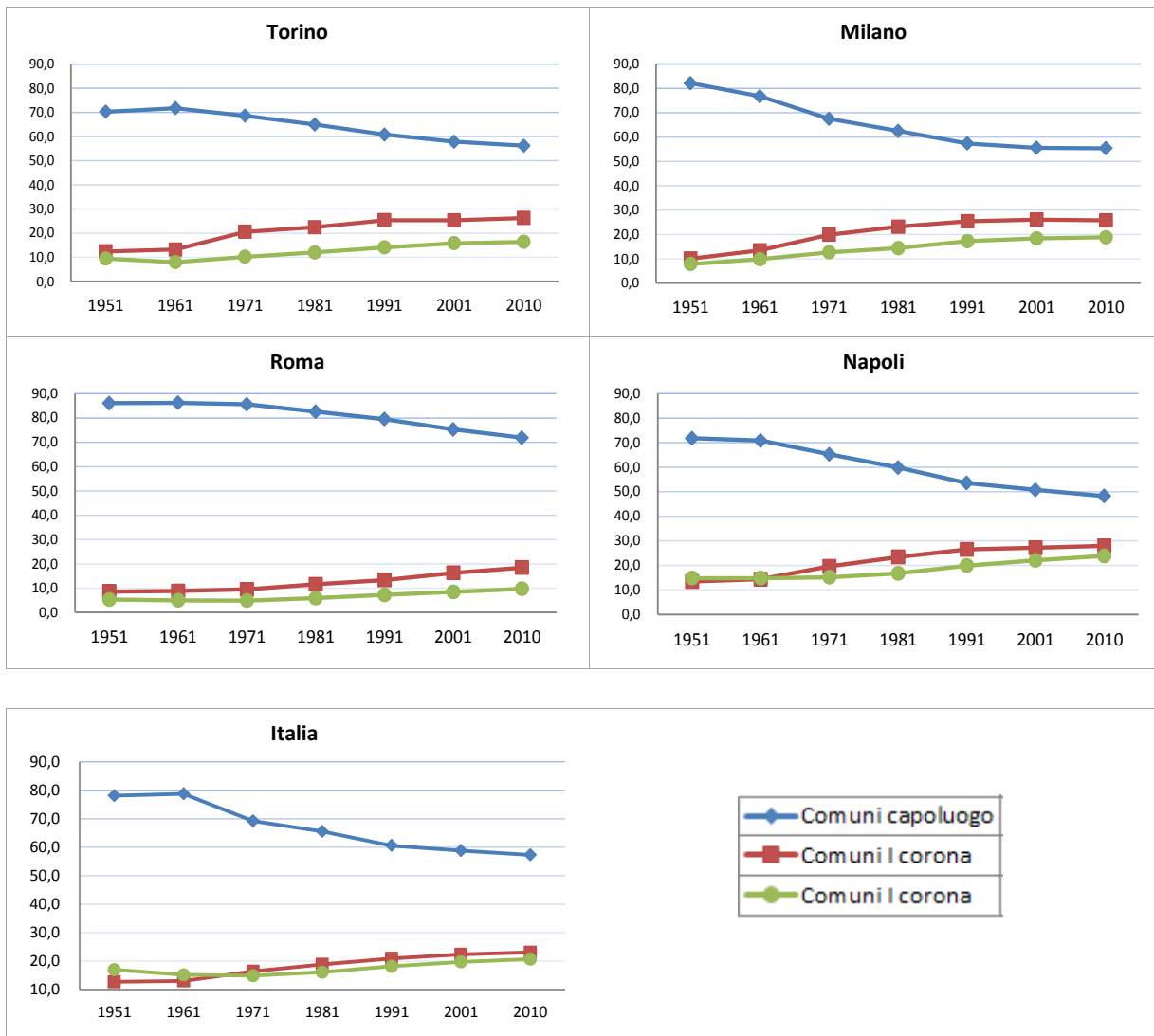
Tavola 4 - Superficie delle località abitate (a) (valori assoluti in km² 2011 e variazioni percentuali 2001-2011)

GRANDI COMUNI	Superficie delle località abitate al Censimento 2011					Variazione percentuale della superficie delle località abitate 2001-11			
	Comune	Comuni della I corona	Comuni della II corona	Totale	Percentuale di superficie urbanizzata	Comune	Comuni della I corona	Comuni della II corona	Totale
Torino	113,9	106,7	94,6	315,2	34,0	0,1	11,8	23,5	10,3
Genova	79,6	36,5	45,4	161,5	10,6	0,6	1,3	5,3	2,0
Milano	148,0	120,5	97,2	365,7	52,8	0,0	3,0	5,2	2,4
Venezia	76,7	107,4	147,7	331,8	15,3	13,8	7,6	8,5	9,4
Bologna	78,0	62,2	66,7	206,9	12,9	1,0	24,1	26,6	14,9
Firenze	61,6	44,5	85,1	191,2	13,5	2,1	9,3	10,1	7,2
Ancona	23,9	28,8	42,3	95,0	12,1	5,7	35,8	15,8	18,2
Roma	511,0	262,4	168,3	941,8	26,7	6,8	10,0	3,2	7,0
Napoli	105,9	76,9	70,2	253,0	57,8	0,3	3,7	8,0	3,4
Bari	59,7	39,2	47,9	146,7	7,1	5,7	11,5	25,8	13,2
Reggio di Calabria	59,3	20,6	15,6	95,5	11,5	0,4	4,2	2,8	1,6
Palermo	88,5	30,6	80,5	199,7	8,7	1,5	11,3	6,7	5,0
Cagliari	27,9	64,0	25,8	117,7	8,3	4,7	7,3	8,4	6,9
Totale	1.434,0	1.000,4	987,3	3.421,7	17,4	3,8	9,3	10,3	7,2

Fonte: Basi territoriali 2001 (definitive) e basi territoriali 2011 (provvisorie, versione pre-censuaria)

(a) Comprende: centri abitati, nuclei abitati e località produttive.

Figura 3 - Popolazione per tipologia di comune - Anni 1951-2010 (valori percentuali)



Fonte: Censimenti della popolazione; stime della popolazione residente

Tavola 5 - Copertura/uso del suolo nelle province di Parma e Viterbo – Anni 2010-2011 (superficie in km² e valori percentuali)

COPERTURA/USO DEL SUOLO	Provincia di Parma		Provincia di Viterbo	
	Estensione in km ²	%	Estensione in km ²	%
Zone urbanizzate di tipo residenziale	162,6	4,7	77,7	2,2
Zone industriali, commerciali ed infrastrutturali	19,1	0,6	6,9	0,2
Zone verdi artificiali non agricole	23,1	0,7	14,7	0,4
Altre superfici artificiali	1,3	0,0	175,4	4,9
Totale superfici artificiali	206,2	6,0	274,7	7,7
Superficie Agricole utilizzate	1.730,3	50,3	2.378,5	66,5
Territori boscati e ambienti naturali o seminaturali	1.431,9	41,6	783,1	21,9
Corpi idrici	70,2	2,0	138,8	3,9
Totale	3.438,6	100,0	3.575,1	100,0

Fonte: Elaborazioni Istat su dati basi territoriali 2011 (provvisorie, versione pre-censuaria) e Refresh Agea 2010

Tavola 6 - Volumi edificabili autorizzati per la costruzione di nuovi fabbricati e per l'ampliamento di fabbricati esistenti per destinazione d'uso e regione - Anni 1995-2009 (valori assoluti e medi annui in milioni di m³ e per abitante in m³)

REGIONI	Edilizia Residenziale			Edilizia non Residenziale			Totale			Valori medi annui	Valori medi per abitante
	Nuovi fabbricati	Ampliamenti	Totale	Nuovi fabbricati	Ampliamenti	Totale	Nuovi fabbricati	Ampliamenti	Totale		
VALORI ASSOLUTI CUMULATI											
Piemonte	87,2	15,8	103,0	137,5	45,1	182,5	224,7	60,9	285,5	19,0	66,2
Valle d'Aosta/Vallée d'Aoste	3,2	0,3	3,4	2,6	0,8	3,4	5,7	1,1	6,8	0,5	55,4
Lombardia	281,3	32,3	313,7	357,7	103,2	460,9	639,1	135,5	774,5	51,6	82,7
Liguria	12,3	2,4	14,8	15,8	3,4	19,2	28,2	5,8	34,0	2,3	21,3
Trentino-Alto Adige/Südtirol	41,5	8,4	49,8	55,0	28,0	82,9	96,4	36,3	132,8	8,9	136,1
<i>Bolzano/Bozen</i>	24,6	3,7	28,3	32,1	16,8	48,9	56,7	20,5	77,2	5,1	161,2
<i>Trento</i>	16,9	4,7	21,5	22,9	11,2	34,1	39,8	15,8	55,6	3,7	112,0
Veneto	179,5	27,1	206,6	264,3	98,5	362,8	443,8	125,6	569,3	38,0	121,4
Friuli-Venezia Giulia	35,7	5,5	41,2	56,9	25,5	82,4	92,6	31,0	123,6	8,2	102,6
Emilia-Romagna	138,0	13,8	151,8	204,1	74,5	278,6	342,1	88,3	430,4	28,7	103,9
Toscana	59,6	6,5	66,1	84,2	22,7	106,9	143,8	29,2	173,1	11,5	48,2
Umbria	22,6	2,8	25,5	21,6	8,9	30,5	44,2	11,8	56,0	3,7	65,3
Marche	39,1	3,4	42,5	63,7	18,6	82,3	102,9	22,0	124,9	8,3	82,4
Lazio	94,8	5,6	100,4	77,0	16,0	93,0	171,8	21,6	193,4	12,9	36,3
Abruzzo	35,5	5,7	41,2	33,9	12,0	45,9	69,4	17,7	87,1	5,8	67,2
Molise	7,5	1,0	8,5	11,1	3,0	14,1	18,6	4,0	22,6	1,5	70,4
Campania	68,5	9,9	78,4	94,8	22,4	117,3	163,3	32,4	195,6	13,0	33,9
Puglia	85,3	11,4	96,7	75,9	16,8	92,7	161,2	28,3	189,4	12,6	46,7
Basilicata	11,2	1,4	12,6	18,9	3,1	22,0	30,1	4,6	34,7	2,3	58,3
Calabria	46,6	6,3	52,9	48,9	9,3	58,2	95,5	15,6	111,1	7,4	55,3
Sicilia	83,6	9,1	92,7	64,1	9,6	73,7	147,7	18,7	166,4	11,1	33,2
Sardegna	45,2	10,6	55,8	51,9	12,4	64,3	97,1	23,0	120,1	8,0	72,8
Nord-ovest	384,0	50,8	434,9	513,6	152,5	666,0	897,6	203,3	1.100,9	73,4	71,3
Nord-est	394,6	54,8	449,4	580,3	226,4	806,7	974,9	281,2	1.256,1	83,7	113,6
Centro	216,2	18,4	234,6	246,5	66,3	312,8	462,7	84,6	547,4	36,5	48,3
Mezzogiorno	383,3	55,6	438,9	399,5	88,7	488,2	782,9	144,3	927,1	61,8	44,8
Italia	1.378,2	179,5	1.557,7	1.739,9	533,9	2.273,8	3.118,1	713,4	3.831,5	255,4	65,6

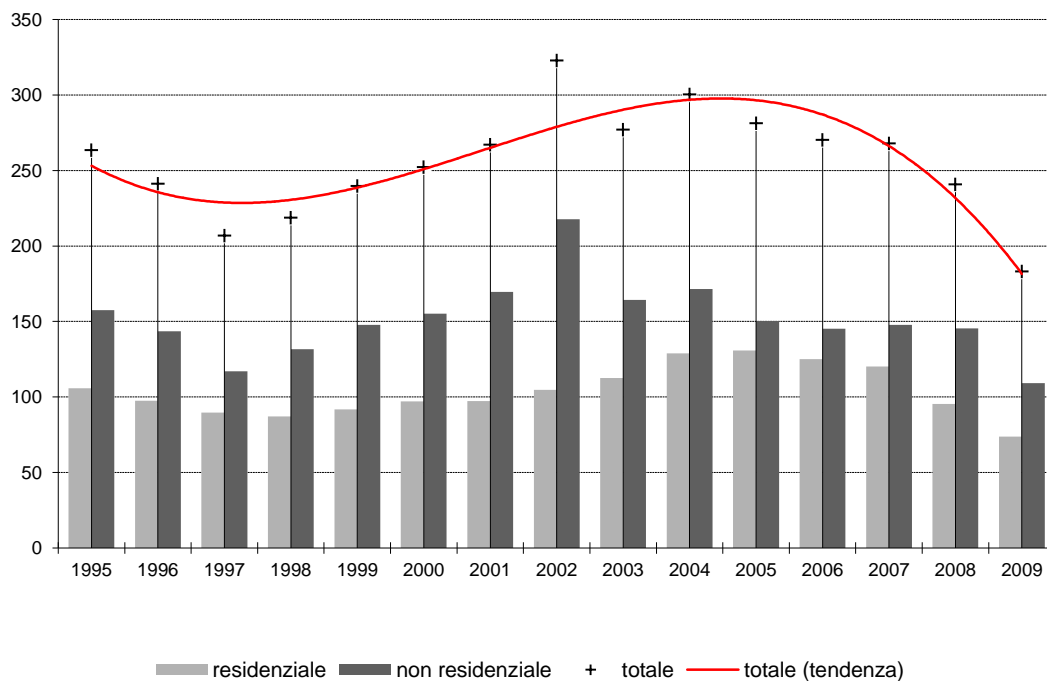
Fonte: Elaborazione su dati Istat, Statistiche sui permessi di costruire; Movimento e calcolo della popolazione residente annuale

Tavola 7 - Volumi edificabili autorizzati per la costruzione di nuovi fabbricati e per l'ampliamento di fabbricati esistenti per destinazione d'uso e regione - Anni 1995-2009 (composizioni percentuali dei valori cumulati)

REGIONI	Edilizia residenziale		Edilizia non residenziale		Totale		Edilizia residenziale	Edilizia non residenziale
	Nuovi fabbricati	Ampliamenti	Nuovi fabbricati	Ampliamenti	Nuovi fabbricati	Ampliamenti		
Piemonte	84,7	15,3	75,3	24,7	78,7	21,3	36,1	63,9
Valle d'Aosta/Vallée d'Aoste	92,2	7,8	75,7	24,3	84,0	16,0	50,3	49,7
Lombardia	89,7	10,3	77,6	22,4	82,5	17,5	40,5	59,5
Liguria	83,5	16,5	82,3	17,7	82,8	17,2	43,5	56,5
Trentino-Alto Adige/Südtirol	83,2	16,8	66,3	33,7	72,6	27,4	37,5	62,5
<i>Bolzano/Bozen</i>	86,9	13,1	65,6	34,4	73,4	26,6	36,6	63,4
<i>Trento</i>	78,4	21,6	67,2	32,8	71,5	28,5	38,8	61,2
Veneto	86,9	13,1	72,9	27,1	77,9	22,1	36,3	63,7
Friuli-Venezia Giulia	86,7	13,3	69,0	31,0	74,9	25,1	33,3	66,7
Emilia-Romagna	90,9	9,1	73,3	26,7	79,5	20,5	35,3	64,7
Toscana	90,1	9,9	78,8	21,2	83,1	16,9	38,2	61,8
Umbria	88,9	11,1	70,7	29,3	79,0	21,0	45,5	54,5
Marche	92,0	8,0	77,4	22,6	82,4	17,6	34,1	65,9
Lazio	94,4	5,6	82,8	17,2	88,8	11,2	51,9	48,1
Abruzzo	86,1	13,9	73,8	26,2	79,6	20,4	47,3	52,7
Molise	88,0	12,0	78,8	21,2	82,3	17,7	37,5	62,5
Campania	87,3	12,7	80,9	19,1	83,5	16,5	40,1	59,9
Puglia	88,2	11,8	81,9	18,1	85,1	14,9	51,1	48,9
Basilicata	88,6	11,4	85,9	14,1	86,9	13,1	36,4	63,6
Calabria	88,0	12,0	84,0	16,0	85,9	14,1	47,7	52,3
Sicilia	90,2	9,8	87,0	13,0	88,8	11,2	55,7	44,3
Sardegna	81,0	19,0	80,7	19,3	80,8	19,2	46,5	53,5
Italia	88,5	11,5	76,5	23,5	81,4	18,6	40,7	59,3

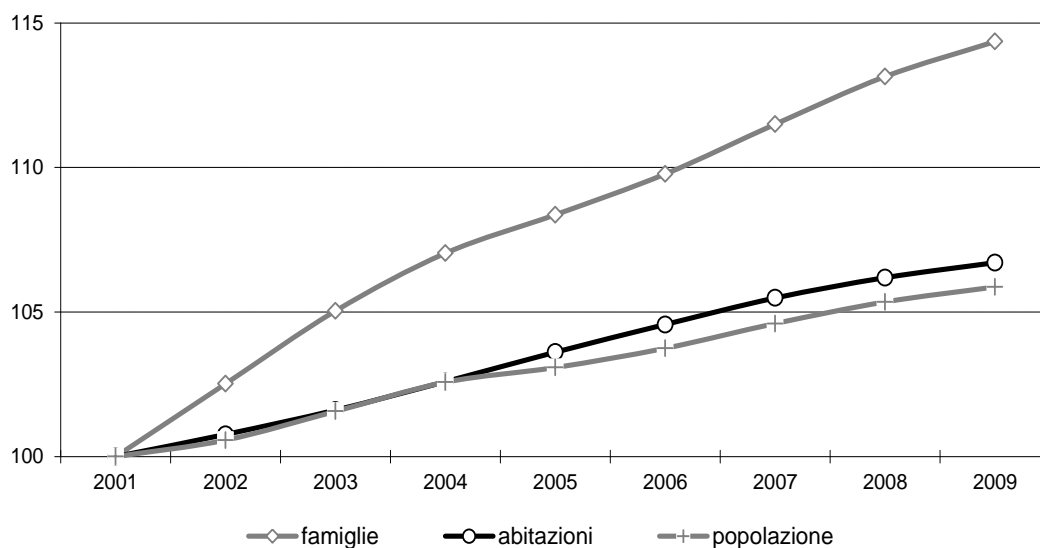
Fonte: Elaborazione su dati Istat, Statistiche sui permessi di costruire

Figura 4 – Volumi edificabili autorizzati per la costruzione di nuovi fabbricati e per l'ampliamento di fabbricati esistenti per destinazione d'uso - Anni 1995-2009 (valori assoluti in milioni di m³)



Fonte: Elaborazione su dati Istat, Statistiche sui permessi di costruire

Figura 5 – Nuove abitazioni di edilizia residenziale autorizzate, popolazione residente e famiglie - Anni 2001-2006 (numeri indice, base 2001=100)



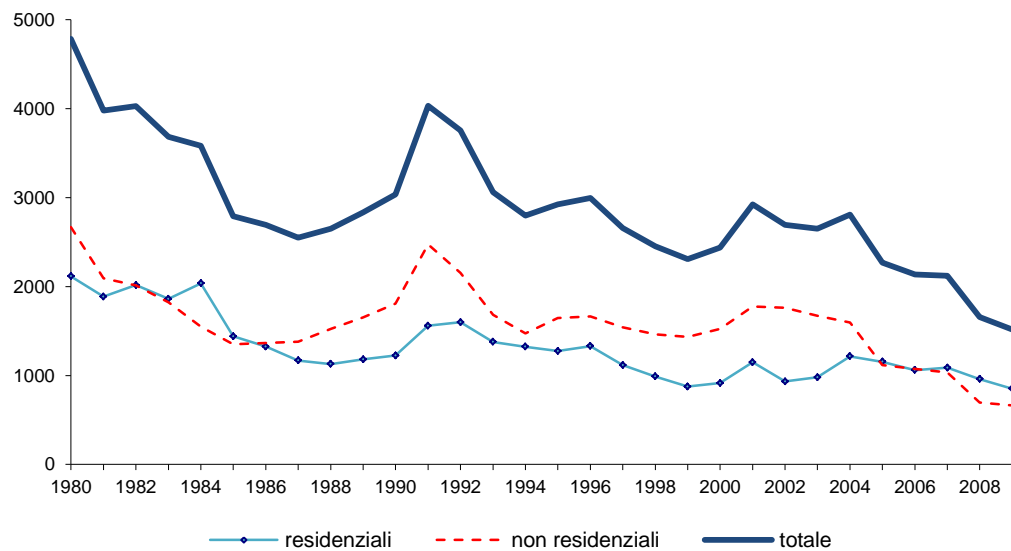
Fonte: Elaborazione su dati Istat, Statistiche sui permessi di costruire; 14° Censimento generale della popolazione e delle abitazioni

Tavola 8 - Volumi edificabili autorizzati per tipologia di fabbricato e di intervento - Trienni 1995-1997 - 2006-2009 (valori assoluti medi annui in milioni di m³ e composizioni percentuali)

TRIENNI	Fabbricati residenziali	Fabbricati non residenziali	Fabbricati residenziali	Fabbricati non residenziali	Nuovi fabbricati	Ampliamenti fabbricati esistenti
	m ³		composizione %		composizione %	
1995-1997	97,7	139,4	41,2	58,8	77,6	22,4
1998-2000	92,0	144,8	38,8	61,2	78,1	21,9
2001-2003	104,9	184,0	36,3	63,7	84,2	15,8
2004-2006	128,2	155,7	45,2	54,8	83,4	16,6
2007-2009	96,5	134,1	41,8	58,2	82,7	17,3

Fonte: Elaborazione su dati Istat, Statistiche sui permessi di costruire

Figura 6 - Consumo di suolo per nuovi edifici residenziali e non residenziali - Anni 1980-2008 (ettari)



Fonte: Istat, Elaborazioni su dati contabilità integrata economica ed ambientale

Tavola 9 – Persistenze e transizioni tra classi di uso del suolo - Anni 2004 e 2010 (valori percentuali)

POPULUS 2004	POPOLUS 2010			Totale complessivo
	Aree artificiali	Aree rurali	Aree naturali	
Aree artificiali	6,5	0,4	0,2	7,1
Aree rurali	0,9	50,8	3,7	55,4
Aree naturali	0,2	1,9	35,4	37,5
Totale complessivo	7,7	53,1	39,3	100,0

Fonte: Elaborazioni Istat su dati Mipaaf AGEA

Tavola 10 - Percentuale di territorio in cui sono avvenute transizioni tra classi di uso del suolo per ripartizione geografica - Anni 2004 e 2010

POPOLUS 2004	POPOLUS 2010			Totale
	Aree artificiali	Aree rurali	Aree naturali	
NORD				
Aree artificiali	7,9	0,4	0,2	8,5
Aree rurali	1,0	44,5	3,9	49,4
Aree naturali	0,3	1,5	40,4	42,1
Totale	9,2	46,4	44,5	100,0
CENTRO				
Aree artificiali	6,4	0,5	0,3	7,2
Aree rurali	0,9	46,5	3,0	50,4
Aree naturali	0,3	1,6	40,5	42,4
Totale	7,6	48,6	43,8	100,0
MEZZOGIORNO				
Aree artificiali	5,2	0,4	0,2	5,8
Aree rurali	0,9	58,9	3,8	63,5
Aree naturali	0,2	2,4	28,1	30,7
Totale	6,2	61,7	32,1	100,0

Fonte: Elaborazioni Istat su dati Mipaaf AGEA

Tavola 11 - Percentuale di territorio in cui sono avvenute transizioni tra classi di uso del suolo per altitudine - Anni 2004 e 2010

Altitudine	POPOLUS 2004	POPOLUS 2010			Totale complessivo
		Aree artificiali	Aree rurali	Aree naturali	
fino a 300 mt	Aree artificiali	10,5	0,6	0,2	11,4
	Aree rurali	1,5	67,0	2,3	70,8
	Aree naturali	0,3	1,4	16,2	17,9
	Totale	12,3	69,0	18,8	100,0
300 mt 600 mt	Aree artificiali	4,7	0,4	0,3	5,4
	Aree rurali	0,7	48,2	3,8	52,7
	Aree naturali	0,3	2,2	39,5	41,9
	Totale	5,7	50,8	43,5	100,0
600 mt 1200 mt	Aree artificiali	2,6	0,2	0,2	3,0
	Aree rurali	0,3	28,7	4,1	33,1
	Aree naturali	0,2	2,2	61,4	63,8
	Totale	3,1	31,2	65,7	100,0
Oltre 1200 mt	Aree artificiali	0,5	0,1	0,0	0,6
	Aree rurali	0,1	28,1	7,9	36,1
	Aree naturali	0,1	2,6	60,6	63,3
	Totale	0,7	30,8	68,5	100,0
TOTALE COMPLESSIVO		7,7	53,1	39,3	100,0

Fonte: Elaborazioni Istat su dati Mipaaf AGEA

Tavola 12 - Transizioni percentuali tra aree - Anni 2004 e 2010

Altitudine	POPOLUS 2004	POPOLUS 2010											
		Nord				Centro				Mezzogiorno			
		Aree artificiali	Aree rurali	Aree naturali	Superficie totale	Aree artificiali	Aree rurali	Aree naturali	Superficie Totale	Aree artificiali	Aree rurali	Aree naturali	Superficie totale
fino a 300 mt	Aree artificiali	93,8	4,6	1,6	100,0	90,8	6,3	2,9	100,0	90,8	6,9	2,3	100,0
	Aree rurali	2,6	94,9	2,5	100,0	2,1	94,1	3,8	100,0	1,7	94,5	3,8	100,0
	Aree naturali	2,0	6,4	91,6	100,0	1,2	5,6	93,2	100,0	1,3	10,4	88,3	100,0
	Totale	15,5	68,3	16,2	100,0	11,7	62,7	25,6	100,0	9,3	72,9	17,9	100,0
300 mt 600 mt	Aree artificiali	90,6	5,4	4,0	100,0	85,8	7,3	7,0	100,0	86,5	9,3	4,1	100,0
	Aree rurali	2,5	87,9	9,6	100,0	1,4	90,9	7,7	100,0	1,0	92,6	6,4	100,0
	Aree naturali	0,8	2,9	96,3	100,0	0,6	3,6	95,8	100,0	0,6	8,5	90,9	100,0
	Totale	9,1	34,7	56,3	100,0	4,9	42,1	52,9	100,0	4,5	62,6	32,9	100,0
600 mt 1200 mt	Aree artificiali	87,6	5,1	7,3	100,0	81,4	8,8	9,8	100,0	85,3	9,0	5,7	100,0
	Aree rurali	1,7	82,5	15,7	100,0	0,7	84,5	14,8	100,0	0,8	88,3	10,8	100,0
	Aree naturali	0,3	1,5	98,2	100,0	0,3	2,7	97,1	100,0	0,4	6,1	93,5	100,0
	Totale	3,5	17,3	79,2	100,0	2,1	22,3	75,6	100,0	3,3	44,2	52,5	100,0
Oltre 1200 mt	Aree artificiali	81,1	11,2	7,6	100,0	78,7	12,8	8,5	100,0	86,3	10,9	2,9	100,0
	Aree rurali	0,3	75,2	24,5	100,0	0,1	87,4	12,5	100,0	0,3	86,2	13,6	100,0
	Aree naturali	0,1	4,2	95,7	100,0	0,1	2,3	97,7	100,0	0,1	4,6	95,3	100,0
	Totale	0,6	29,5	69,8	100,0	0,5	37,9	61,5	100,0	0,8	34,5	64,7	100,0

Fonte: Elaborazioni Istat su dati Mipaaf AGEA

Tavola 13 - Distribuzione del territorio nazionale e delle transizioni per area omogenea, ripartizione geografica e fascia altimetrica - Anni 2004 e 2010 (superficie in migliaia di ettari)

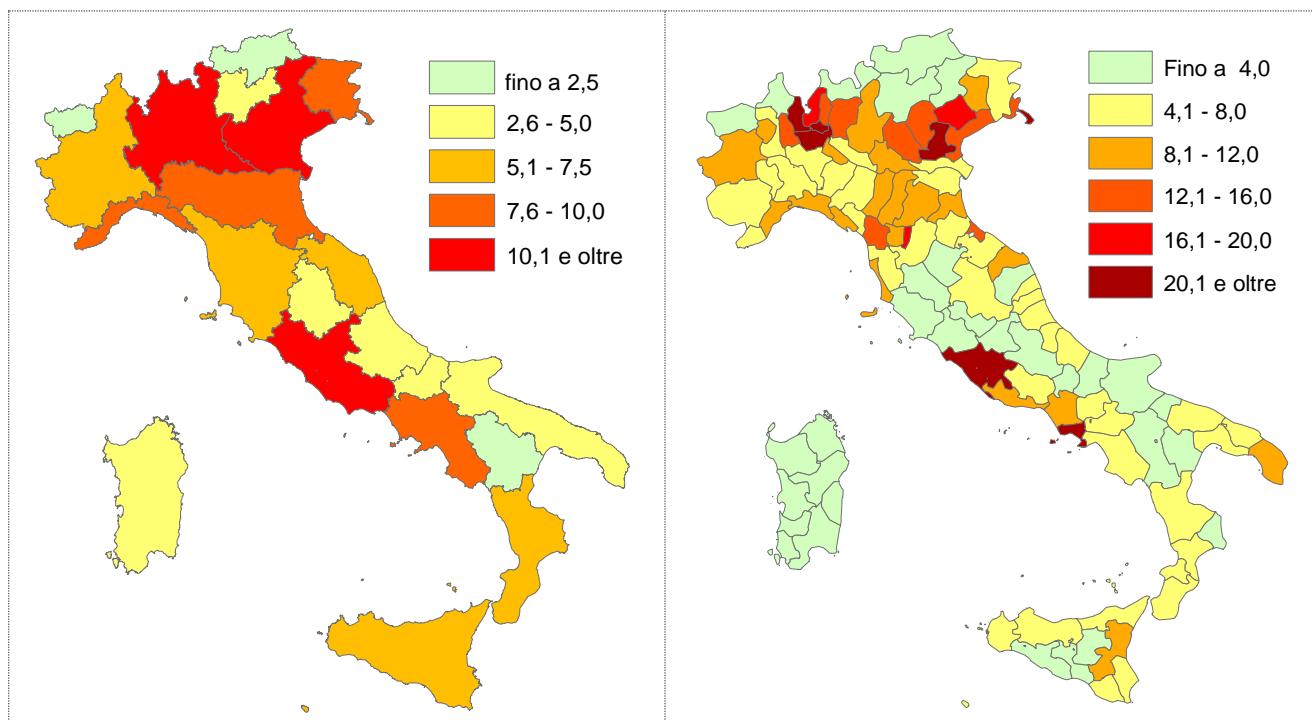
Altitudine	ANNO 2004	ANNO 2010												Superficie totale Italia
		Nord				Centro				Mezzogiorno				
		Aree artificiali	Aree rurali	Aree naturali	Superficie totale	Aree artificiali	Aree rurali	Aree naturali	Superficie Totale	Aree artificiali	Aree rurali	Aree naturali	Superficie totale	
fino a 300 mt	Aree artificiali	754,3	36,9	12,9	804,0	286,5	19,8	9,2	315,5	433,3	33,0	10,9	477,2	1596,7
	Aree rurali	101,4	3744,4	98,9	3944,7	38,9	1731,4	70,1	1840,4	70,9	3920,3	155,6	4146,8	9931,8
	Aree naturali	17,2	56,2	798,4	871,9	8,6	39,1	650,2	697,8	12,5	97,2	826,1	935,8	2505,5
	Totale	872,9	3837,5	910,2	5620,5	334,0	1790,3	729,5	2853,7	516,7	4050,4	992,7	5559,7	14033,9
300 mt 600 mt	Aree artificiali	121,5	7,2	5,4	134,2	68,7	5,8	5,6	80,1	125,6	13,6	6,0	145,1	359,3
	Aree rurali	14,9	517,7	56,7	589,3	10,5	682,3	58,0	750,7	22,9	2026,7	140,1	2189,7	3529,7
	Aree naturali	7,1	24,7	830,1	861,8	5,2	31,4	839,9	876,4	6,2	91,4	973,0	1070,5	2808,8
	Totale	143,5	549,6	892,1	1585,3	84,3	719,5	903,4	1707,2	154,6	2131,6	1119,0	3405,2	6697,7
600 mt 1200 mt	Aree artificiali	55,8	3,3	4,6	63,7	18,3	2,0	2,2	22,4	74,6	7,9	5,0	87,5	173,6
	Aree rurali	6,5	306,8	58,5	371,8	1,8	209,9	36,8	248,5	10,7	1129,8	138,5	1278,9	1899,2
	Aree naturali	4,8	22,2	1461,1	1488,1	2,0	20,7	748,9	771,5	5,9	85,5	1309,4	1400,7	3660,4
	Totale	67,1	332,3	1524,2	1923,6	22,1	232,6	787,8	1042,4	91,1	1223,2	1452,9	2767,1	5733,1
Oltre 1200 mt	Aree artificiali	13,5	1,9	1,3	16,7	0,9	0,2	0,1	1,2	3,8	0,5	0,1	4,4	22,2
	Aree rurali	3,0	773,1	251,7	1027,7	0,1	74,0	10,6	84,6	0,6	192,4	30,3	223,3	1335,6
	Aree naturali	2,0	77,4	1762,9	1842,3	0,1	2,7	113,8	116,5	0,4	17,7	364,0	382,1	2340,9
	Totale	18,5	852,3	2015,9	2886,7	1,1	76,8	124,5	202,3	4,8	210,5	394,4	609,7	3698,7
TOTALE COMPLESSIVO		1102,0	5571,7	5342,4	12016,0	441,4	2819,1	2545,1	5805,6	767,2	7615,7	3958,9	12341,8	30163,4

Fonte: Elaborazioni Istat su dati Mipaaf AGEA

Tavola 14 - Classificazione del territorio utilizzata nel database POPULUS – Anno 2010

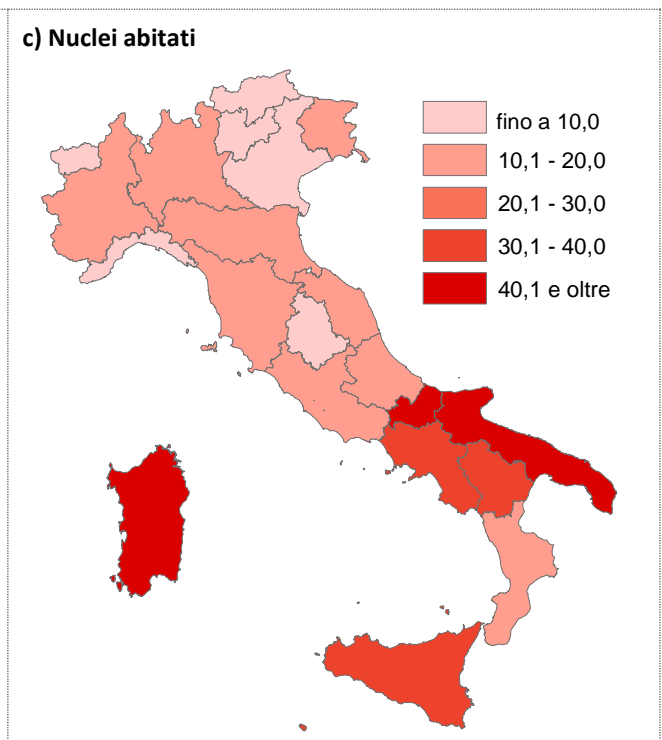
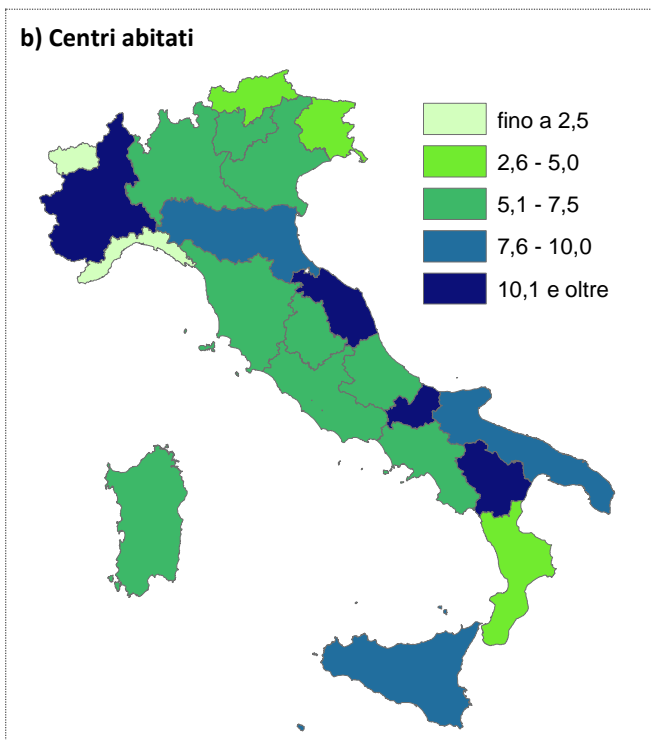
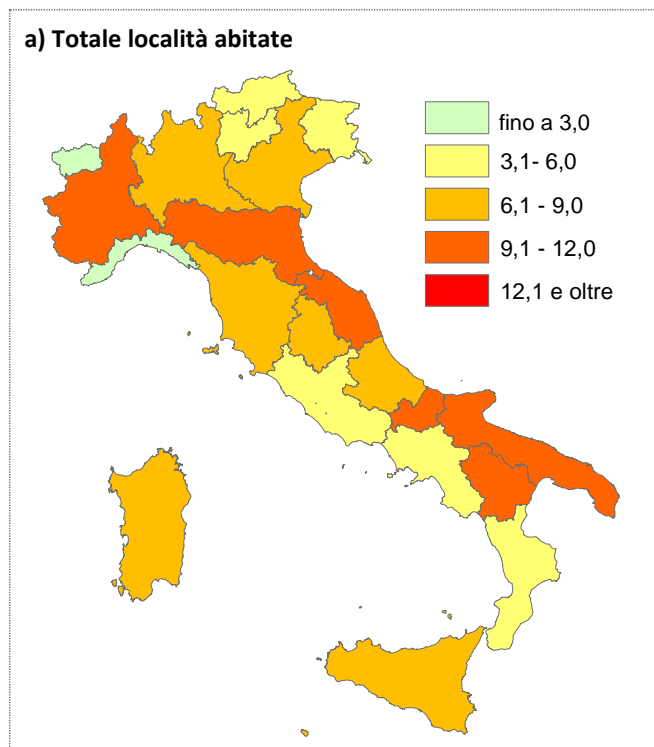
Codice POPOLUS	Classificazione POPOLUS	Area omogenea utilizzata in questo studio
11	Aree residenziali	Aree Artificiali
12	Aree industriali, commerciali e strutture tecniche	
15	Infrastrutture di trasporto	
16	Industrie estrattive	
17	Aree in costruzione, trattamento dell'acqua e dei rifiuti, aree abbandonate	
18	Aree per la ricreazione il tempo libero e lo sport	
13	Fabbricati rurali	Aree rurali
14	Serre per uso agricolo	
21	Seminativi	
22	Prati e pascoli permanenti	
23	Colture permanenti	
34	Piantagioni a gestione intensiva	
41	Aree a vegetazione erbacea	
31	Bosco	Aree naturali
32	Altre aree boscate	
33	Alberi fuori foresta	
51	Rocce e pietraie	
52	Dune e spiagge	
53	Ghiacciai i nevi eterne	
61	Aree umide	
62	Acque interne	
63	Acque costiere	

Superfici delle località abitate per regione e provincia - Anno 2011 (incidenza percentuale sulla superficie totale)



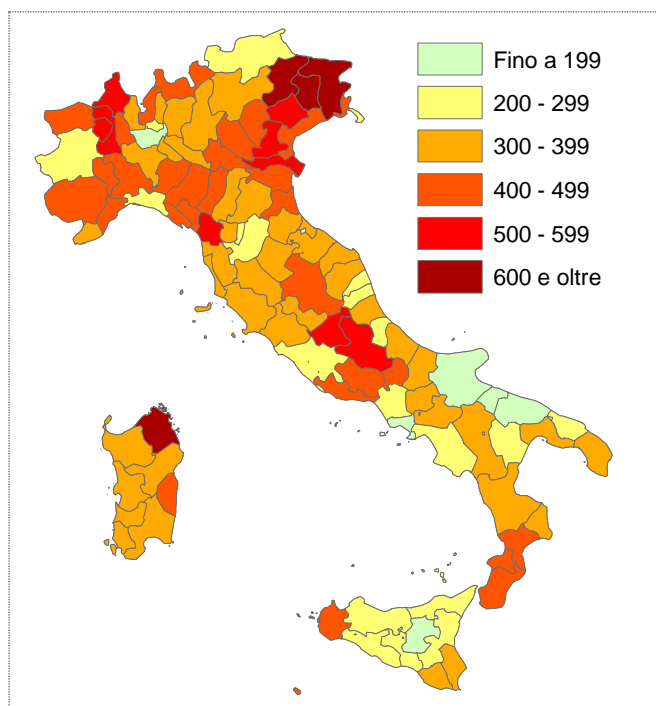
Fonte: Istat, Basi territoriali per i censimenti 2011

Superfici delle località abitate per regione - Anno 2011 (variazioni percentuali 2001-2011)



Fonte: Istat, Basi territoriali per i censimenti 2011

Superfici delle località abitate per provincia - Anno 2011 (m^2 per abitante)



Fonte: Istat, Basi territoriali per i censimenti 2011