

6° CENSIMENTO GENERALE DELL'AGRICOLTURA RISULTATI PROVVISORI

Palermo, 20 luglio 2011

PREMESSA

Oggi la Regione Siciliana diffonde, insieme ad ISTAT, i risultati provvisori del 6° Censimento generale dell'agricoltura per la Sicilia. Si tratta della terza presentazione di dati territoriali, dopo quella della Provincia di Bolzano (15 giugno) e della Regione Umbria (5 luglio), effettuata da una Regione che ha scelto l'"alta partecipazione", cioè a dire una gestione diretta della rete di rilevazione e di registrazione, rappresentando peraltro la maggiore fra le regioni d'Italia che hanno scelto questo modello.

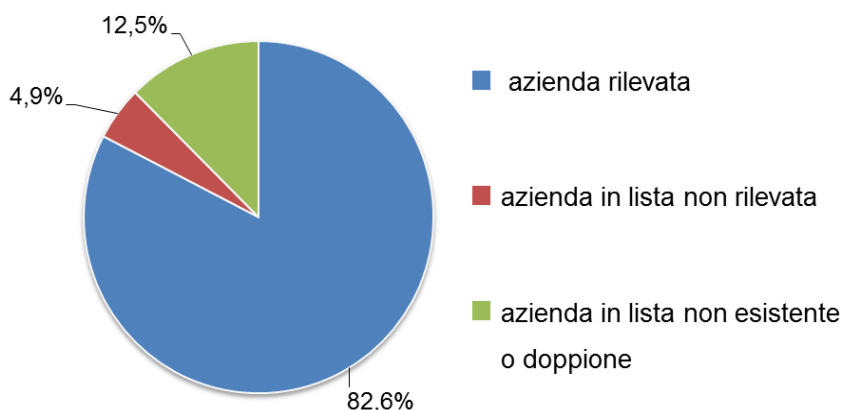
La rilevazione, effettuata fra il 7 dicembre 2010 e il 28 febbraio 2011, ha raccolto informazioni sulla struttura delle aziende regionali al 24 ottobre 2010 e sulle attività dell'annata agraria 2009-2010. I rilevatori coinvolti nella raccolta dei dati su tutto il territorio regionale sono stati n. 1.335 (il 9,9% del totale nazionale, reclutato con bandi ad evidenza pubblica, sulla base di specifiche professionalità) ed hanno operato presso le 65 SOAT dell'Assessorato per le risorse agricole ed alimentari (Dipartimento per gli interventi infrastrutturali – Servizio V), raggruppate in n. 14 distretti, dove sono stati seguiti da n. 168 Coordinatori intercomunali, funzionari tecnici dei due dipartimenti del predetto Assessorato, posti sotto il controllo dell'Ufficio Regionale di Censimento (Servizio Statistica ed Analisi economica – Assessorato dell'economia).

Le unità rilevate sono state 272.418 (il 12,7% del totale dell'Italia), di cui 261.788 presenti nella lista precensuaria preparata dall'Istat (sulla base di numerose fonti amministrative) e 10.630 (3,9%) nuove aziende agricole individuate dai rilevatori.

Le aziende che hanno compilato il questionario direttamente via web sono state 4.813 (1,8%). Tra le unità rilevate, 224.979 (l'82,6%) sono risultate aziende agricole. La differenza è dovuta a:

- 13.392 (il 4,9%) aziende in lista precensuaria non rilevate per irreperibilità o per rifiuto alla compilazione o per altra motivazione;
- 34.047 (12,5%) aziende in lista non esistenti o doppioni, tra le quali il maggior numero è costituito di aziende cessate, affittate, assorbite, fuse o smembrate.

Nel grafico seguente è riportata la distribuzione delle unità rilevate per esito della rilevazione.



Tra le aziende agricole rilevate (224.979), 5.398 sono state escluse perché unità di piccola dimensione non appartenenti al campo di osservazione UE. Sottraendo quest'ultima casistica, è pertanto risultato un numero di aziende pari a 219.581 che costituiscono l'oggetto della presente analisi sui dati provvisori. I risultati definitivi del 6° Censimento generale dell'agricoltura 2010, a livello nazionale, regionale, provinciale e comunale, saranno diffusi entro il mese di aprile 2012, al termine del lavoro di elaborazione di tutte le variabili dei questionari compilati.

I dati provvisori del 2010 vengono posti a confronto con quelli del precedente censimento riferito al 2000. A questo riguardo è importante considerare che i dati del censimento del 2000, a suo tempo pubblicati dall'Istat, si riferivano all'universo delle aziende definito secondo i criteri di armonizzazione allora vigenti nell'Unione Europea (universo UE). I dati del 2000 oggi diffusi differiscono da quelli precedentemente pubblicati dall'Istat in quanto l'universo UE delle aziende agricole censite al 2000 è stato ricalcolato secondo le regole comunitarie vigenti nel 2010, allo scopo di rendere possibile il confronto intertemporale.

I PRINCIPALI RISULTATI STRUTTURALI

Numero di aziende SAU e SAT

I numeri del 6° censimento attribuiscono alcuni primati alla nostra regione. Alla data del 24 ottobre 2010 in Sicilia risultano attive 219.581 aziende agricole e zootecniche (il 13,5% dell'Italia, seconda regione dopo la Puglia) di cui 14.881 (7,1%) con allevamento di bestiame. Nel complesso, la Superficie Aziendale Totale (SAT) risulta pari a 1.545.977 ettari (8,9% dell'Italia) e la Superficie Agricola Utilizzata (la più estesa SAU, fra le regioni) ammonta a 1.384.043 ettari (10,7%). Gli animali allevati sono 366.015 bovini (6,4%), 49.277 suini (0,5%), 849.565 ovini e caprini (11,2%) e 5,1 milioni di avicoli (2,6%).

Il confronto con il 2000 rivela una diminuzione di aziende agricole (-37,1%) e un aumento della SAU (8,2%) e della SAT (6,2%, in Tavola 1). Per le aziende, si tratta di un'evoluzione in linea con la tendenza nazionale (-32,2%); per le superfici, la variazione della Sicilia è di segno opposto a quella dell'Italia, e determina una dinamica più accentuata della dimensione media (vedi oltre). La riduzione delle aziende è da porre in relazione con la maggiore accuratezza ed i diversi criteri di compilazione degli archivi amministrativi da cui sono tratte le liste precensuarie. La crescita delle superfici si spiega con le misure della Politica Agricola Comunitaria¹ (PAC) che in Sicilia hanno fatto emergere uno scenario più reale dell'organizzazione economica delle aziende.

Fra le province, Palermo è la prima per numero di aziende ed estensione di superfici. In confronto al 2000, Enna, Palermo e Catania hanno avuto la maggiore crescita percentuale di SAU e di SAT. Le variazioni negative del 2010, in termini di superficie, ad Agrigento e Ragusa si spiegano, invece, in buona misura, con l'attribuzione a province limitrofe del centro aziendale di diverse unità rilevate nel 2000.

Tavola 1 - Aziende in complesso. Superficie Agricola Utilizzata e Superficie Totale per Provincia. Anni 2000 e 2010

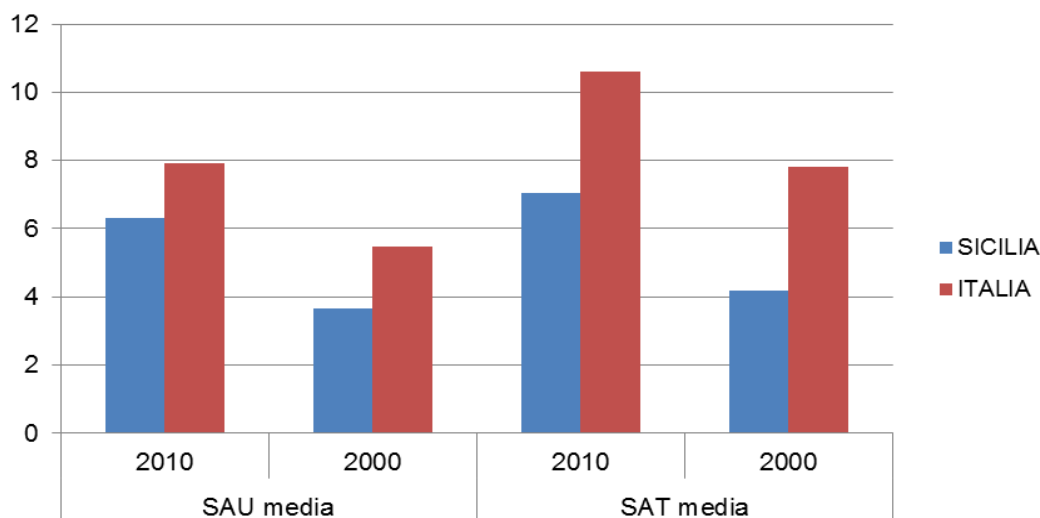
	AZIENDE				SAU				SAT			
	2010	2000	Var. ass.	Var. %	2010	2000	Var. ass.	Var. %	2010	2000	Var. ass.	Var. %
Trapani	29.318	35.209	-5.891	-16,7	134.535	130.440	4.095	3,1	144.457	140.751	3.706	2,6
Palermo	38.880	52.158	-13.278	-25,5	265.894	236.764	29.130	12,3	293.941	259.845	34.095	13,1
Messina	26.089	57.933	-31.844	-55,0	161.963	144.514	17.449	12,1	192.185	183.240	8.945	4,9
Agrigento	33.837	52.415	-18.578	-35,4	151.138	163.806	-12.668	-7,7	170.198	182.358	-12.160	-6,7
Caltanissetta	18.113	28.202	-10.089	-35,8	116.920	108.947	7.973	7,3	130.200	119.160	11.040	9,3
Enna	17.309	25.836	-8.527	-33,0	182.603	150.659	31.945	21,2	196.587	159.595	36.992	23,2
Catania	28.583	48.466	-19.883	-41,0	169.142	146.213	22.929	15,7	195.592	178.737	16.854	9,4
Ragusa	12.772	24.084	-11.312	-47,0	90.776	98.685	-7.909	-8,0	101.646	115.520	-13.873	-12,0
Siracusa	14.680	24.831	-10.151	-40,9	111.072	99.690	11.382	11,4	121.172	116.249	4.923	4,2
SICILIA	219.581	349.134	-129.553	-37,1	1.384.043	1.279.718	104.325	8,2	1.545.977	1.455.456	90.521	6,2
Mezzogiorno	976.514	1.387.316	-410.802	-29,6	6.075.342	5.871.402	203.940	3,5	7.433.764	7.737.791	-304.027	-3,9
ITALIA	1.630.420	2.405.453	-775.033	-32,2	12.885.186	13.183.407	-298.221	-2,3	17.277.023	18.775.271	-1.498.248	-8,0

¹ Dal 2000 ad oggi si sono susseguite tre riforme (Agenda 2000, riforma Fischer ed Health Check) che hanno rinnovato profondamente la PAC con strumenti quali il pagamento unico aziendale (Pua) indipendente dalla produzione e l'imposizione di vincoli finalizzati al benessere animale ed alla tutela ambientale con particolare riferimento alle condizioni agronomiche.

La crescita della superficie media aziendale

La dimensione media aziendale è cresciuta notevolmente nell'ultimo decennio, passando da 3,67 ettari di SAU per azienda a 6,32 ettari nel 2010 (+72,2%). Si tratta di un incremento maggiore della media nazionale (44,4%) e consegue al sopra citato andamento divergente di numero di aziende agricole e zootecniche in riduzione e di superfici coltivate in aumento (Tavola 2 in Appendice). Si può assimilare questo trend ad un processo di concentrazione dell'attività agricola e zootecnica in unità di maggiore dimensione che sta avvicinando la Sicilia ad altri contesti territoriali, ma questa deduzione necessita di ulteriori informazioni sui mezzi impiegati e sulle caratteristiche tecniche delle aziende che saranno disponibili solo con i dati definitivi del censimento. Anche la dimensione media in termini di SAT aumenta rispetto al 2000, passando da 4,17 a 7,05 ettari. Per la natura estensiva prevalente delle coltivazioni, Enna è la provincia con la maggiore dimensione media di SAU (10,56 ha), mentre Messina è quella che ha avuto il maggiore incremento percentuale di tale indicatore.

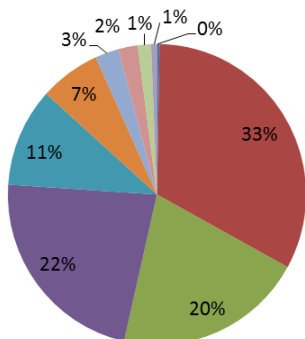
Dimensione media dell'azienda (ha) in Sicilia e in Italia secondo la SAU e la SAT - Anni 2000 e 2010



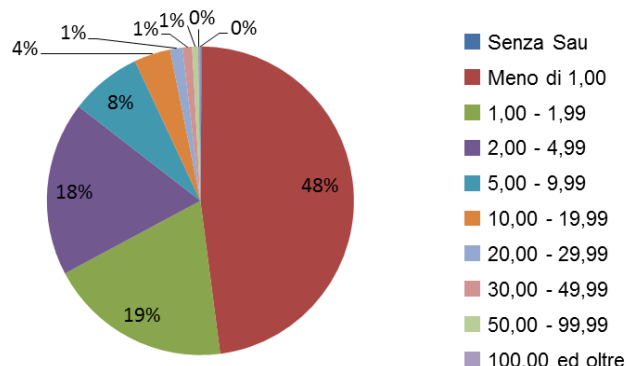
La distribuzione per classi di SAU

Il confronto con il 2000 rivela una forte riduzione delle aziende agricole di minori dimensione (<10 ha) ed un incremento di quelle maggiori (>10 ha). Come mostrano i grafici sotto riportati (vedi anche la Tavola 3, in Appendice), l'incidenza percentuale delle micro aziende si riduce dal 48 al 33 per cento, mentre cresce la quota delle aziende fra 10 e 20 ettari (dal 4 al 7 per cento) e passa dall'1 al 3 per cento la classe fra 20 e 30. Le aziende maggiori (>50 ha) registrano un incremento di oltre il 50%.

Aziende per Superficie Agricola Utilizzata. Anno 2010



Aziende per Superficie Agricola Utilizzata. Anno 2000

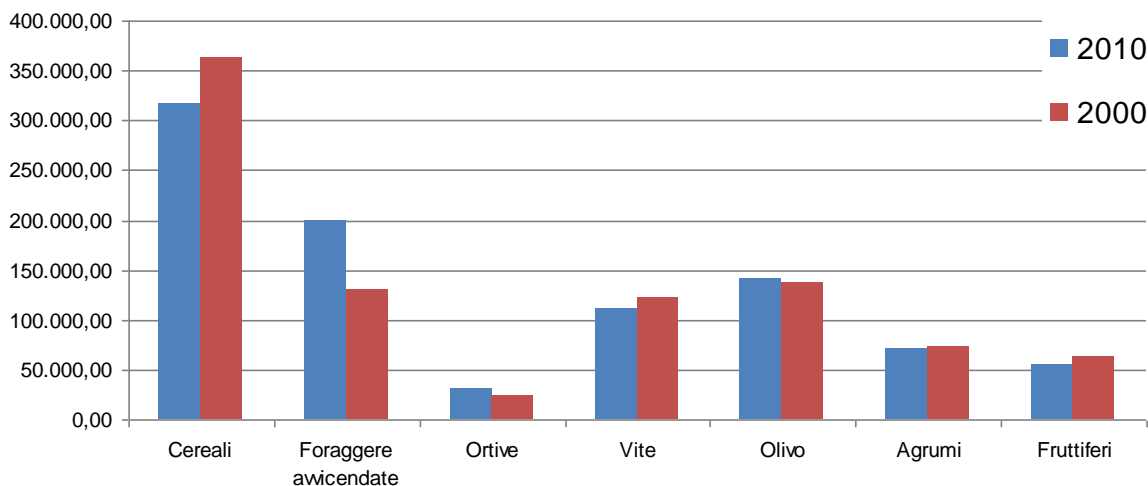


La crescita della dimensione media aziendale si accompagna, in particolare, alla crescita del numero di aziende con superficie superiore a 100 ettari: un segno evolutivo da considerare non soltanto come frutto indiretto di cambiamenti nelle politiche agricole europee (sulla cui efficacia nel medio-lungo periodo può porsi qualche dubbio), ma l'espressione di una crescita di capacità imprenditoriale registratasi in alcuni comparti che hanno saputo porsi in una prospettiva di mercato di livello internazionale.

Le principali coltivazioni dei terreni agricoli

La distribuzione della SAU tra le principali coltivazioni rilevata dal censimento del 2010 in Sicilia differisce sotto vari aspetti da quella del 2000, presentando andamenti contrastanti. Un incremento della SAU a seminativi del 5,4% è l'effetto di una notevole riduzione dei cereali (-12,9%) e di un aumento delle foraggere avvicendate (53,5%). Fra le legnose agrarie (-4,3%), si registra una riduzione della superficie a vite (-9,5%) ed un aumento di quella olivicola (3,5%), mentre arretra la SAU degli agrumi (-2,3%) e quella frutticola (-13,8%). Un notevole incremento di "prati permanenti e pascoli" (33,5%) rispetto al 2000 è da far risalire alle specifiche misure della PAC che hanno incentivato allevamenti più sostenibili e si concentra nei territori più vocati a questa attività (vedi anche Tavola 4 e Tavola 4 a, in Appendice statistica).

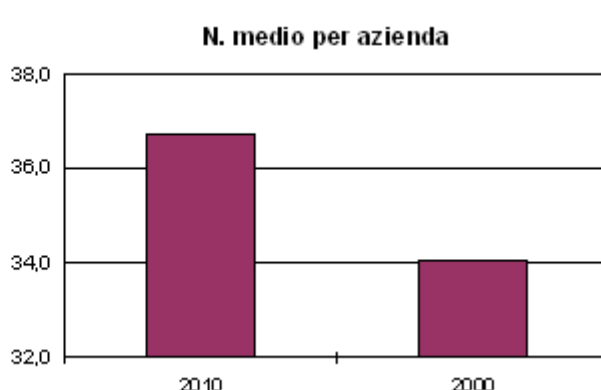
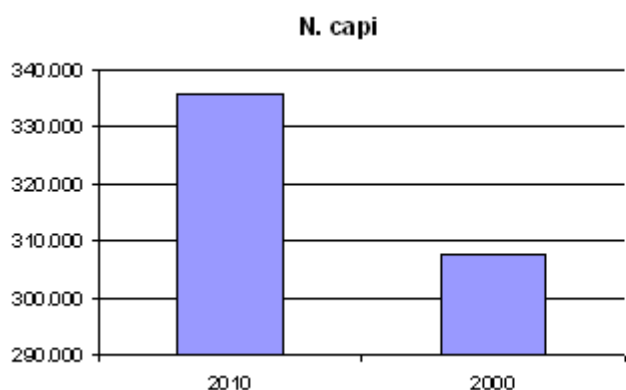
Superficie investita (ha) per tipo di coltivazioni. Anni 2000 e 2010



La dimensione degli allevamenti

Le aziende con allevamenti si riducono in Sicilia da 18.306 a 14.881. Anche per il settore zootecnico i dati provvisori segnalano comunque una tendenza alla concentrazione, dato che il numero di capi è in aumento in tutte le tipologie, esclusi i caprini (vedi Tavola 5). Un incremento particolarmente notevole è avvenuto negli allevamenti avicoli (da 1,6 a 5,1 milioni di animali). Il confronto coerente con i dati del precedente censimento è tuttavia al momento possibile solo per gli allevamenti bovini, bufalini ed equini poiché, per le altre specie allevate, i dati del 2000 comprendono i capi di bestiame allevati per autoconsumo, non rilevati invece nel 2010. Dalla Tavola 6 (vedi Appendice) si evidenzia che la provincia con maggiore dimensione media degli allevamenti bovini è Ragusa, con circa 50 capi, che registra un incremento rispetto ai 40 del 2000.

Allevamenti di bovini in Sicilia: confronto 2010-2000



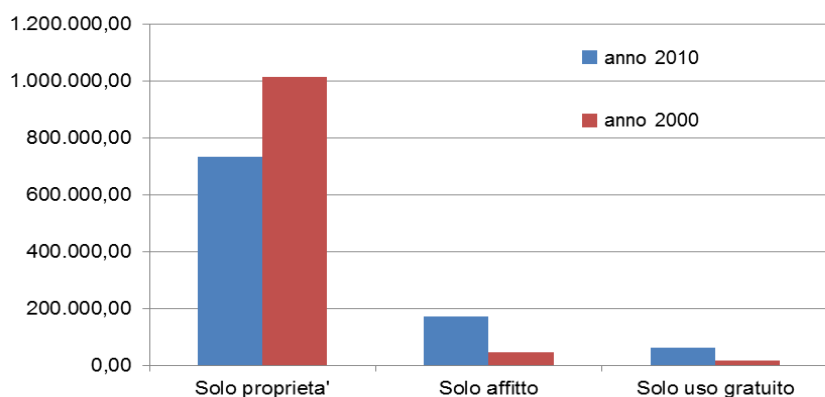
Il comparto zootecnico ha subito profonde trasformazioni nell'ultimo decennio che, in risposta a norme e politiche di settore, hanno determinato importanti innovazioni di processo, in termini di requisiti igienici e sanitari e di registrazione dei capi allevati. Si sono così ritirate le aziende non adeguate, è quasi scomparsa la caseificazione in proprio e si sono di molto ridotti i macelli comunali: tutti fattori di concentrazione che hanno favorito la crescita della dimensione media registrata dal censimento.

La struttura fondiaria

La struttura agricola e zootecnica, continua a basarsi prevalentemente su unità aziendali di tipo individuale o familiare, nelle quali il conduttore gestisce direttamente l'attività agricola (92,2% delle aziende). In termini dinamici tale quota è però in diminuzione (era 93,7% nel 2000) ed è per riflesso in aumento la percentuale di aziende condotte con salariati (dal 6,2 al 7 per cento). Il confronto in termini di superficie è ancora più significativo, dato che le aziende con salariati coprono nel 2010 il 16,8% della SAU, contro il 12,2% del 2000 (Tavola 7, in Appendice).

La struttura fondiaria risulta, inoltre, più flessibile rispetto al passato, grazie al maggior ricorso a forme di possesso dei terreni diversificate e orientate sempre più all'uso di superfici in affitto o gestite a titolo gratuito. La SAU in affitto cresce da 46 mila a 172 mila (272%) rispetto al 2000, quella in uso gratuito aumenta da 18 mila a 61 mila circa (227%). Si tratta di incrementi molto superiori a quelli medi nazionali (52,4 e 76,6 per cento rispettivamente) e si spiegano con la creazione di nuove aziende a seguito di specifiche misure incentivanti della PAC (vedi anche Tavola 8 in Appendice).

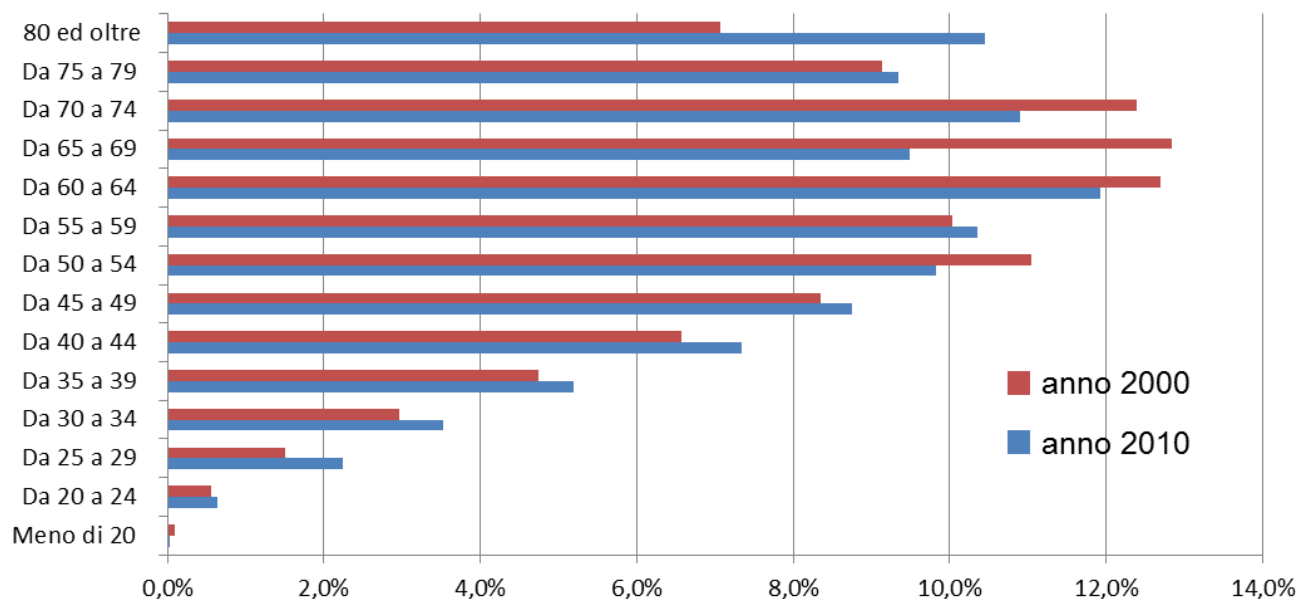
Superficie Agricola Utilizzata per titolo di possesso. Anni 2000 e 2010



I conduttori per classi d'età

La distribuzione dei capoazienda per età mostra che tra i due censimenti del 2000 e del 2010 sono intervenute alcune modifiche interessanti. Cresce infatti l'incidenza di tutte le classi di età fino a 49 anni (dal 24,8 al 27,7 per cento dei conduttori) e si riduce quella delle classi di 50 anni ed oltre (dal 75,2% al 72,3%), muovendo alcuni passi lo svecchiamento degli operatori del settore (vedi anche Tavola 9). I conduttori con meno di 34 anni passano, in particolare, da un'incidenza di 5,2 ad una di 6,4 per cento.

Aziende per classe di età del conduttore (valori %). Anni 2000 e 2010



Note esplicative

I dati provvisori pubblicati fanno riferimento al campo di osservazione comunitario previsto dal Regolamento (CE) n. 1166/2008 del Parlamento europeo e del Consiglio. Tale campo di osservazione è in parte differente da quello utilizzato nel 2000. Al fine di rendere omogenei i confronti tra i due censimenti nelle tavole diffuse nella presente pubblicazione il campo di osservazione UE del 2000 è stato ricalcolato da ISTAT secondo le regole comunitarie vigenti nel 2010.

Per il settore zootecnico il confronto con i dati del precedente censimento è al momento possibile solo per gli allevamenti di bovini, bufalini ed equini. Per le altre specie allevate, infatti, il confronto tra dati provvisori del 2010 e quelli definitivi del 2000 non è opportuno in quanto non rientrano nel campo di osservazione del 6° Censimento generale dell'agricoltura i capi di bestiame destinati all'autoconsumo familiare.

E' importante sottolineare che i dati provvisori pubblicati sono attribuiti alla Regione Siciliana nella quale è localizzato il centro aziendale, indipendentemente dalla residenza del conduttore e dall'Ufficio di censimento che ha rilevato l'azienda.

Infine, si ricorda che le aziende esclusivamente forestali non sono state censite nel 2010. Pertanto la superficie a boschi presente nel censimento del 2010, in linea con le disposizioni comunitarie, riguarda esclusivamente le aree boschive annesse ad aziende agricole.

La diffusione dei dati provvisori riguarda le variabili principali, tra quelle comprese nel questionario di censimento, mentre è previsto che tutte le variabili, principali e secondarie, siano diffuse come dati definitivi entro aprile 2012, a conclusione dei processi di elaborazione ancora in atto.

I dati provvisori sono assai più numerosi di quelli diffusi come primi risultati in occasione del precedente censimento del 2000. Si tratta, infatti, di informazioni sul numero di aziende, relative superfici per tipo di utilizzazione del terreno (seminativi, coltivazioni legnose agrarie, vite, orti familiari, prati permanenti e pascoli e superficie totale) e allevamenti per un complesso di 84 variabili e 152 modalità. La Regione Siciliana ha provveduto alla registrazione diretta dei questionari compilati dalle aziende agricole, cosicché è stato possibile elaborare i dati da presentare in via provvisoria per un più ampio numero di variabili.

Appendice Statistica

Tavola 2 - Dimensione media dell'azienda in ettari secondo la Superficie Agricola Utilizzata e la Superficie Totale per Provincia. Anni 2000 e 2010

	SAU media			SAT media		
	2010	2000	Var. %	2010	2000	Var. %
Trapani	4,6	3,71	23,99	4,94	4	23,5
Palermo	6,86	4,54	51,1	7,58	4,99	51,9
Messina	6,23	2,5	149,2	7,38	3,17	132,81
Agrigento	4,47	3,13	42,81	5,03	3,48	44,54
Caltanissetta	6,47	3,87	67,18	7,19	4,23	69,98
Enna	10,56	5,83	81,13	11,37	6,18	83,98
Catania	5,95	3,03	96,37	6,87	3,7	85,68
Ragusa	7,12	4,1	73,66	7,97	4,8	66,04
Siracusa	7,58	4,02	88,56	8,27	4,68	76,71
SICILIA	6,32	3,67	72,21	7,05	4,17	69,06
Mezzogiorno	6,22	4,23	47,0	7,61	5,58	36,5
ITALIA	7,93	5,49	44,44	10,61	7,81	35,85

Tavola 3 - Aziende in complesso, Superficie Agricola Utilizzata e Superficie Totale per classi di Superficie Agricola Utilizzata. Anni 2000 e 2010

Regione=Sicilia

Classi di Superficie Agricola Utilizzata (in ettari)	Aziende 2010	Aziende 2000	Variazioni assolute	Variazioni %	SAU 2010	SAU 2000	Variazioni assolute	Variazioni %	SAT 2010
Senza Sau	609	488	121	24,8					496,87
Meno di 1,00	71.737	166.868	-95.131	-57,01	39.495,92	77.043,99	-37.548,07	-48,74	51.194,00
1,00 - 1,99	44.989	67.256	-22.267	-33,11	62.197,59	93.960,43	-31.762,84	-33,8	74.176,36
2,00 - 4,99	49.259	63.724	-14.465	-22,7	154.077,99	198.422,16	-44.344,17	-22,35	172.763,80
5,00 - 9,99	23.305	26.350	-3.045	-11,56	161.398,64	180.861,89	-19.463,25	-10,76	176.853,53
10,00 - 19,99	14.438	13.372	1.066	7,97	199.351,28	183.634,68	15.716,60	8,56	219.421,75
20,00 - 29,99	5.621	4.570	1.051	23	135.678,47	110.334,28	25.344,19	22,97	149.243,48
30,00 - 49,99	4.602	3.497	1.105	31,6	174.829,06	132.908,12	41.920,94	31,54	191.696,55
50,00 - 99,99	3.148	2.169	979	45,14	213.197,09	146.834,03	66.363,06	45,2	232.062,78
100,00 ed oltre	1.387	840	547	65,12	241.390,99	155.718,22	85.672,77	55,02	275.210,28
Totale	219.095	349.134	-130.039	-37,25	1.381.617,03	1.279.717,80	101.899,23	7,96	1.543.119,40

Tavola 4 - Aziende e relativa superficie investita secondo le principali forme di utilizzazione dei terreni per Provincia. Anni 2000 e 2010

	Seminativi				Legnose agrarie				di cui Vite			
	Aziende		Ettari		Aziende		Ettari		Aziende		Ettari	
	2010	2000	2010	2000	2010	2000	2010	2000	2010	2000	2010	2000
Trapani	12.988	15.721	45.657,78	41.538,16	26.308	31.143	80.991,71	78.192,81	16.301	21.358	59.133,25	59.507,31
Palermo	19.188	24.250	152.422,64	134.023,81	30.994	41.685	48.447,28	49.682,66	4.821	12.418	14.141,64	16.843,58
Messina	3.672	14.666	15.436,88	22.836,75	23.806	52.979	39.829,78	48.566,57	2.480	11.383	839,06	2.688,43
Agrigento	16.685	28.657	78.253,44	82.577,09	28.677	37.688	60.798,83	66.239,43	8.454	14.746	20.508,15	22.966,55
Caltanissetta	12.510	18.476	88.594,40	81.966,98	11.881	18.227	21.499,60	23.478,69	2.729	5.073	5.450,35	7.073,97
Enna	10.807	15.553	113.076,95	102.778,57	13.145	18.458	19.619,53	17.223,46	490	1.985	310,10	660,88
Catania	9.023	14.115	82.967,52	67.285,29	24.090	38.879	54.692,03	54.599,51	3.594	8.928	5.433,17	7.054,88
Ragusa	8.743	16.182	58.257,60	65.948,57	7.576	17.142	18.100,66	22.438,52	1.100	2.361	3.505,20	3.391,57
Siracusa	5.526	8.964	46.032,37	46.038,68	12.186	20.765	36.900,40	36.226,60	642	1.351	1.378,17	1.608,98
SICILIA	99.142	156.584	680.699,58	644.993,90	178.663	276.966	380.879,82	396.648,25	40.611	79.603	110.699,09	121.796,15
Mezzogiorno	429.562	657.818	2.788.842,64	2.842.857,04	818.405	1.126.775	1.528.083,81	1.551.724,41	196.252	395.493	296.657,76	352.002,47
ITALIA	834.650	1.273.567	7.014.891,55	7.284.408,27	1.197.076	1.760.058	2.370.559,65	2.444.276,72	383.645	791.091	632.140,01	717.333,78

segue Tavola 4 - Aziende e relativa superficie investita secondo le principali forme di utilizzazione dei terreni per Provincia. Anni 2000 e 2010

	Orti familiari				Prati permanenti e pascoli			
	Aziende		Ettari		Aziende		Ettari	
	2010	2000	2010	2000	2010	2000	2010	2000
Trapani	2.920	2.923	316,30	287,76	2.168	3.880	7.569,24	10.421,55
Palermo	4.635	5.980	572,36	578,20	7.800	8.931	64.451,61	52.479,33
Messina	3.638	10.575	305,47	587,20	6.369	12.608	106.391,01	72.523,75
Agrigento	2.456	3.588	305,80	396,57	3.021	5.101	11.779,88	14.592,80
Caltanissetta	1.410	1.766	165,52	157,14	1.526	1.023	6.660,65	3.344,21
Enna	1.234	1.929	133,90	118,59	4.423	5.647	49.772,97	30.538,20
Catania	1.993	1.244	227,01	87,90	2.043	4.968	31.255,19	24.239,94
Ragusa	956	3.679	92,63	224,90	1.773	3.295	14.324,82	10.072,87
Siracusa	689	988	60,61	59,77	2.258	2.953	28.078,67	17.364,97
SICILIA	19.931	32.672	2.179,60	2.498,03	31.381	48.406	320.284,04	235.577,62
Mezzogiorno	167.153	251.052	15.980,89	19.839,92	116.662	180.121	1.742.434,79	1.456.980,85
ITALIA	390.752	640.266	30.071,25	39.508,86	275.757	506.636	3.469.663,45	3.415.212,91

Tavola 4 a - Aziende e relativa superficie investita per tipo di coltivazione. Anni 2000 e 2010
Regione Sicilia

Coltivazioni	Aziende 2010	Aziende 2000	Variazioni assolute	Variazioni %	Superficie investita 2010	Superficie investita 2000	Variazioni assolute	Variazioni %
Cereali	47.560	76.569	-29.009	-37,89	316.452,26	363.372,10	-46.919,84	-12,91
Legumi secchi	4.340	10.717	-6.377	-59,5	26.165,28	7.220,60	18.944,68	262,37
Patata	355	3.690	-3.335	-90,38	1.096,96	3.281,12	-2.184,16	-66,57
Barbabetola da zucchero	7	23	-16	-69,57	19,02	30,99	-11,97	-38,63
Piante sarchiate da foraggio	313	85	228	268,24	2.909,51	346,61	2.562,90	739,42
Piante industriali	516	1.768	-1.252	-70,81	538,13	1.184,26	-646,13	-54,56
Ortive	14.056	29.604	-15.548	-52,52	30.534,83	24.130,70	6.404,13	26,54
Fiori e piante ornamentali	917	1.281	-364	-28,42	1.445,14	1.017,76	427,38	41,99
Piantine	320	278	42	15,11	382,67	128,47	254,2	197,87
Foraggere avvicendate	24.499	21.145	3.354	15,86	199.475,17	129.923,64	69.551,53	53,53
Sementi	361	369	-8	-2,17	2.269,42	1.043,75	1.225,67	117,43
Terreni a riposo	30.706	55.100	-24.394	-44,27	98.441,61	113.313,90	-14.872,29	-13,12
TOTALE SEMINATIVI	98.973	156.584	-57.611	-36,79	679.730,00	644.993,90	34.736,10	5,39
Vite	40.516	79.603	-39.087	-49,1	110.219,49	121.796,15	-11.576,66	-9,5
Olivo	139.797	186.543	-46.746	-25,06	141.632,95	136.847,00	4.785,95	3,5
Agrumi	36.886	73.902	-37.016	-50,09	70.748,80	72.453,28	-1.704,48	-2,35
Fruttiferi	35.989	87.439	-51.450	-58,84	54.228,19	62.903,24	-8.675,05	-13,79
Vivai	822	1.378	-556	-40,35	1.322,10	1.420,94	-98,84	-6,96
Altre coltivazioni legnose agrarie	779	99	680	686,87	1.368,14	79,61	1.288,53	1.618,55
Coltivazioni legnose agrarie in serra	66	1.473	-1.407	-95,52	78,95	1.148,03	-1.069,08	-93,12
TOTALE COLTIVAZIONI LEGNOSE AGRARIE	178.263	276.966	-98.703	-35,64	379.598,62	396.648,25	-17.049,63	-4,3
ORTI FAMILIARI	19.906	32.672	-12.766	-39,07	2.176,91	2.498,03	-321,12	-12,85
TOTALE PRATI PERMANENTI E PASCOLI	30.435	48.406	-17.971	-37,13	314.579,60	235.577,62	79.001,98	33,54
Prati permanenti e pascoli non utilizzati	997		997	100	5.531,90		5.531,90	100
SUPERFICIE AGRICOLA UTILIZZATA	218.486	348.646	-130.160	-37,33	1.381.617,03	1.279.717,80	101.899,23	7,96
ARBORICOLTURA ANNESSA AD AZIENDE AGRICOLE	524	923	-399	-43,23	4.258,46	2.249,84	2.008,62	89,28
BOSCHI ANNESSI AD AZIENDE AGRICOLE	8.215	15.795	-7.580	-47,99	52.430,20	80.911,32	-28.481,12	-35,2
SUPERFICIE AGRARIA NON UTILIZZATA	55.851	64.139	-8.288	-12,92	68.321,97	61.733,32	6.588,65	10,67
ALTRA SUPERFICIE	101.580	188.153	-86.573	-46,01	36.491,74	30.843,78	5.647,96	18,31
SUPERFICIE TOTALE	218.696	348.684	-129.988	-37,28	1.543.119,40	1.455.456,06	87.663,34	6,02

Tavola 5 - Aziende con allevamenti e relativi capi secondo le principali specie di bestiame per Provincia. Anni 2000 e 2010

	Allevamenti		Bovini		Bovini	
	Aziende		Aziende		Capi	
	2010	2000	2010	2000	2010	2000
Trapani	625	683	219	206	4.285	4.232
Palermo	3.743	3.194	2.156	1.845	71.683	53.362
Messina	2.938	6.330	1.932	2.062	53.072	66.564
Agrigento	1.020	879	357	382	8.894	8.984
Caltanissetta	560	518	215	245	9.043	7.452
Enna	1.973	2.578	1.304	1.339	49.630	51.573
Catania	1.095	943	589	420	27.211	18.064
Ragusa	1.824	2.138	1.527	1.767	76.378	69.734
Siracusa	1.103	1.043	852	779	35.819	27.911
SICILIA	14.881	18.306	9.151	9.045	336.015	307.876
Mezzogiorno	82.771	229.994	43.877	57.273	1.250.006	1.241.366
ITALIA	209.996	661.771	124.341	171.994	5.677.953	6.049.252

segue Tavola 5 - Aziende con allevamenti e relativi capi secondo le principali specie di bestiame per Provincia. Anni 2000 e 2010

	Bufalini				Equini			
	Aziende		Capi		Aziende		Capi	
	2010	2000	2010	2000	2010	2000	2010	2000
Trapani	1		4		100	48	384	154
Palermo					1.139	630	4.931	2.240
Messina	2	2	32	190	547	801	2.796	2.196
Agrigento	4	1	30	220	258	114	1.005	532
Caltanissetta	1	2	34	85	75	61	433	301
Enna	2		234		337	435	1.927	1.181
Catania	2		78		273	100	1.613	493
Ragusa	3	1	625	11	251	225	1.679	716
Siracusa	6	3	63	57	175	161	1.066	640
SICILIA	21	9	1.100	563	3.155	2.575	15.834	8.453
Mezzogiorno	1.563	1.412	274.060	139.146	13.602	16.876	70.802	57.092
ITALIA	2.462	2.246	358.341	181.951	45.484	48.689	220.871	184.838

segue Tavola 5 - Aziende con allevamenti e relativi capi secondo le principali specie di bestiame per Provincia. Anni 2000 e 2010

	Ovini				Caprini			
	Aziende		Capi		Aziende		Capi	
	2010	2000	2010	2000	2010	2000	2010	2000
Trapani	379	420	77.029	85.177	109	110	1.915	1.427
Palermo	1.419	1.344	154.293	123.841	379	457	16.146	20.600
Messina	1.044	1.892	90.091	146.381	777	1.181	64.886	74.584
Agrigento	573	522	100.869	81.361	178	162	5.592	3.911
Caltanissetta	350	242	59.295	44.307	101	86	5.928	3.228
Enna	992	1.239	127.382	125.720	181	211	8.951	8.709
Catania	399	295	76.672	63.840	170	117	6.842	4.537
Ragusa	304	363	19.791	12.720	67	64	2.720	1.478
Siracusa	168	155	26.954	24.814	108	105	4.209	3.671
SICILIA	5.628	6.472	732.376	708.161	2.070	2.493	117.189	122.145
Mezzogiorno	35.446	59.296	4.978.217	4.929.474	13.056	25.736	654.898	695.784
ITALIA	51.032	96.828	6.625.793	6.809.959	22.541	48.491	857.318	923.504

segue Tavola 5 - Aziende con allevamenti e relativi capi secondo le principali specie di bestiame per Provincia. Anni 2000 e 2010

	Suini				Avicoli			
	Aziende		Capi		Aziende		Capi	
	2010	2000	2010	2000	2010	2000	2010	2000
Trapani	9	32	265	5.476	43	108	36.633	70.796
Palermo	71	159	9.360	3.854	118	689	660.525	137.517
Messina	221	1.137	10.915	8.368	100	3.365	90.789	162.227
Agrigento	11	44	2.099	1.933	54	256	51.958	64.727
Caltanissetta	8	15	187	326	34	71	26.892	26.257
Enna	35	482	5.503	4.932	28	1.307	10.199	42.874
Catania	81	75	8.746	2.323	85	117	696.056	175.072
Ragusa	224	345	7.543	12.506	81	557	3.527.718	810.289
Siracusa	82	109	4.659	1.913	43	221	43.050	187.824
SICILIA	742	2.398	49.277	41.631	586	6.691	5.143.820	1.677.583
Mezzogiorno	13.355	111.787	590.736	749.681	9.062	163.773	29.356.245	20.066.941
ITALIA	26.114	193.666	9.648.383	8.643.291	23.995	509.432	195.420.267	171.226.742

segue Tavola 5 - Aziende con allevamenti e relativi capi secondo le principali specie di bestiame per Provincia. Anni 2000 e 2010

	Conigli				Struzzi			
	Aziende		Capi		Aziende		Capi	
	2010	2000	2010	2000	2010	2000	2010	2000
Trapani	4	32	24	3.010	1	6	2	107
Palermo	24	113	75.215	1.314		5		52
Messina	38	837	9.890	21.680	2	14	26	230
Agrigento	16	50	16.969	5.328		2		62
Caltanissetta	3	31	2.040	5.167	1	2	9	31
Enna	7	335	1.249	11.135		9		174
Catania	20	30	1.336	1.859	3	8	11	202
Ragusa	8	96	40.571	3.804	2	6	24	58
Siracusa	9	55	27.405	47.521	2	2	12	120
SICILIA	129	1.579	174.699	100.818	11	54	84	1.036
Mezzogiorno	3.009	52.446	1.192.577	1.926.575	63	494	2.328	10.666
ITALIA	9.254	212.806	7.362.394	10.851.077	201	1.546	6.095	38.082

Tavola 6 - Numero medio di capi aziendali, per specie e Provincia. Anni 2000 e 2010

	Bovini		Bufalini		Equini		Ovini		Caprini	
	2010	2000	2010	2000	2010	2000	2010	2000	2010	2000
Trapani	19,57	20,54	4		3,84	3,21	203,24	202,8	17,57	12,97
Palermo	33,25	28,92			4,33	3,56	108,73	92,14	42,6	45,08
Messina	27,47	32,28	16	95	5,11	2,74	86,29	77,37	83,51	63,15
Agrigento	24,91	23,52	7,5	220	3,9	4,67	176,04	155,86	31,42	24,14
Caltanissetta	42,06	30,42	34	42,5	5,77	4,93	169,41	183,09	58,69	37,53
Enna	38,06	38,52	117		5,72	2,71	128,41	101,47	49,45	41,27
Catania	46,2	43,01	39		5,91	4,93	192,16	216,41	40,25	38,78
Ragusa	50,02	39,46	208,33	11	6,69	3,18	65,1	35,04	40,6	23,09
Siracusa	42,04	35,83	10,5	19	6,09	3,98	160,44	160,09	38,97	34,96
SICILIA	36,72	34,04	52,38	62,56	5,02	3,28	130,13	109,42	56,61	49
Mezzogiorno	28,49	21,67	175,34	98,55	5,21	3,38	140,45	83,13	50,16	27,04
ITALIA	45,66	35,17	145,55	81,01	4,86	3,80	129,84	70,33	38,03	19,04

segue Tavola 6 - Numero medio di capi aziendali, per specie e Provincia. Anni 2000 e 2010

	Suini		Avicoli		Conigli		Struzzi	
	2010	2000	2010	2000	2010	2000	2010	2000
Trapani	29,44	171,13	851,93	655,52	6	94,06	2	17,83
Palermo	131,83	24,24	5.597,67	199,59	3.133,96	11,63		10,4
Messina	49,39	7,36	907,89	48,21	260,26	25,9	13	16,43
Agrigento	190,82	43,93	962,19	252,84	1.060,56	106,56		31
Caltanissetta	23,38	21,73	790,94	369,82	680	166,68	9	15,5
Enna	157,23	10,23	364,25	32,8	178,43	33,24		19,33
Catania	107,98	30,97	8.188,89	1.496,34	66,8	61,97	3,67	25,25
Ragusa	33,67	36,25	43.552,07	1.454,74	5.071,38	39,63	12	9,67
Siracusa	56,82	17,55	1.001,16	849,88	3.045,00	864,02	6	60
SICILIA	66,41	17,36	8.777,85	250,72	1.354,26	63,85	7,64	19,19
Mezzogiorno	44,23	6,71	3239,49	122,53	396,34	36,73	36,95	21,59
ITALIA	369,47	44,63	8144,21	336,11	795,59	50,99	30,32	24,63

Tavola 7 - Aziende in complesso. Superficie Agricola Utilizzata e Superficie Totale per forma di conduzione. Anni 2000 e 2010

Regione Sicilia

Forma di conduzione	Aziende 2010	Aziende 2000	Variazioni assolute	Variazioni %	SAU 2010	SAU 2000	Variazioni assolute	Variazioni %	SAT 2010	SAT 2000	Variazioni assolute	Variazioni %
Conduzione diretta del coltivatore	202.087	327.226	-125.139	-38,2	1.130.397	1.121.475	8.922	0,8	1.240.383	1.227.692	12.691	1,0
Conduzione con salariati	15.281	21.726	-6.445	-29,7	231.746	156.619	75.127	48,0	267.546	225.868	41.678	18,5
Altra forma di conduzione	1.727	182	1.545	848,9	19.475	1.624	17.850	1098,9	35.190	1.896	33.294	1756,3
Totale	219.095	349.134	-130.039	-37,3	1.381.617	1.279.718	101.899	8,0	1.543.119	1.455.456	87.663	6,0

Forma di conduzione	Aziende 2010	Aziende 2000	Comp. % 2010	Comp. % 2000	SAU 2010	SAU 2000	Comp. % 2010	Comp. % 2000	SAT 2010	SAT 2000	Comp. % 2010	Comp. % 2000
Conduzione diretta del coltivatore	202.087	327.226	92,2	93,7	1.130.397	1.121.475	81,8	87,6	1.240.383	1.227.692	80,4	84,4
Conduzione con salariati	15.281	21.726	7,0	6,2	231.746	156.619	16,8	12,2	267.546	225.868	17,3	15,5
Altra forma di conduzione	1.727	182	0,8	0,1	19.475	1.624	1,4	0,1	35.190	1.896	2,3	0,1
Totale	219.095	349.134	100,0	100,0	1.381.617	1.279.718	100,0	100,0	1.543.119	1.455.456	100,0	100,0

Tavola 8 - Superficie Agricola Utilizzata per titolo di possesso della Superficie Totale. Anni 2000 e 2010
Regione Sicilia

Titolo di possesso	SAU 2010	SAU 2000	Variazioni assolute	Variazioni %
Solo proprieta'	732.623,58	1.015.003,40	-282.379,82	-27,82
Solo affitto	172.771,23	46.648,23	126.123,00	270,37
Solo uso gratuito	61.821,30	18.876,37	42.944,93	227,51
Solo proprieta' e affitto	254.117,54	90.982,03	163.135,51	179,31
di cui proprieta'	105.847,15	39.825,85	66.021,30	165,77
di cui affitto	148.270,39	51.156,18	97.114,21	189,84
Solo proprieta' e uso gratuito	111.671,20	59.509,06	52.162,14	87,65
di cui proprieta'	55.897,70	32.562,08	23.335,62	71,67
di cui uso gratuito	55.773,50	26.946,98	28.826,52	106,97
Solo affitto e uso gratuito	11.359,00	2.412,81	8.946,19	370,78
di cui affitto	6.582,15	1.399,74	5.182,41	370,24
di cui uso gratuito	4.776,85	1.013,07	3.763,78	371,52
Proprieta', affitto e uso gratuito	37.253,18	46.285,90	-9.032,72	-19,52
di cui proprieta'	11.835,35	21.054,72	-9.219,37	-43,79
di cui affitto	14.311,03	15.391,05	-1.080,02	-7,02
di cui uso gratuito	11.106,80	9.840,13	1.266,67	12,87
TOTALE	1.381.617,03	1.279.717,80	101.899,23	7,96
di cui proprieta'	906.203,78	1.108.446,05	-202.242,27	-18,25
di cui affitto	341.934,80	114.595,20	227.339,60	198,38
di cui uso gratuito	133.478,45	56.676,55	76.801,90	135,51

Tavola 9 - Conduttori di aziende, per classe di eta'. Anni 2000 e 2010
Regione Sicilia

Classe di eta'	Conduttore	Conduttore	Composizione	Composizione
	Aziende	Aziende	%	%
	2010	2000	2010	2000
Meno di 20 anni	56	330	0,0	0,1
Da 20 a 24 anni	1.404	1.925	0,6	0,6
Da 25 a 29 anni	4.855	5.212	2,2	1,5
Da 30 a 34 anni	7.654	10.298	3,5	3,0
Da 35 a 39 anni	11.296	16.535	5,2	4,8
Da 40 a 44 anni	15.933	22.894	7,3	6,6
Da 45 a 49 anni	19.008	29.095	8,8	8,4
Da 50 a 54 anni	21.334	38.419	9,8	11,0
Da 55 a 59 anni	22.489	34.938	10,4	10,0
Da 60 a 64 anni	25.892	44.211	11,9	12,7
Da 65 a 69 anni	20.604	44.706	9,5	12,8
Da 70 a 74 anni	23.686	43.141	10,9	12,4
Da 75 a 79 anni	20.316	31.779	9,4	9,1
80 ed oltre	22.694	24.611	10,4	7,1
Totale	217.221	348.094	100,0	100,0