

III trimestre 2016

FATTURATO DEI SERVIZI

■ A partire da questa edizione, l'Istat rende disponibili nuove serie per gli indici destagionalizzati del fatturato dei servizi, che passano così da 7 a 18. L'ampliamento dell'offerta informativa permette sia analisi settoriali di maggior dettaglio sia una maggiore coerenza tra gli andamenti congiunturali degli indici di settore e l'andamento dell'indice generale¹.

■ Nel terzo trimestre del 2016 l'indice destagionalizzato del fatturato dei servizi (valore corrente che incorpora la dinamica sia delle quantità sia dei prezzi) aumenta dello 0,1% rispetto al secondo trimestre 2016, con una decelerazione della crescita rispetto a quanto registrato nei tre trimestri precedenti.

■ Gli indici destagionalizzati registrano una variazione congiunturale particolarmente sostenuta per le Attività dei servizi di alloggio e ristorazione (+3,0%), mentre un incremento più moderato (+0,1%) si rileva per Commercio all'ingrosso, commercio e riparazione di autoveicoli e motocicli, Attività professionali, scientifiche e tecniche e Agenzie di viaggio e i servizi di supporto alle imprese. Si segnalano contenute flessioni congiunturali per Trasporto e magazzinaggio (-0,9%) e Servizi di informazione e comunicazione (-0,2%).

■ Il maggiore dettaglio informativo disponibile consente di individuare nell'ambito del commercio all'ingrosso e trasporto e magazzinaggio i comparti che si caratterizzano per le flessioni congiunturali più accentuate: Commercio, manutenzione e riparazioni di motocicli e relative parti e accessori (-2,9%), Trasporto marittimo e per via d'acqua (-1,7%) e Trasporto aereo (-1,8%).

■ Nel terzo trimestre del 2016, rispetto allo stesso periodo dell'anno precedente, l'indice generale del fatturato dei servizi registra un aumento dell'1,2%.

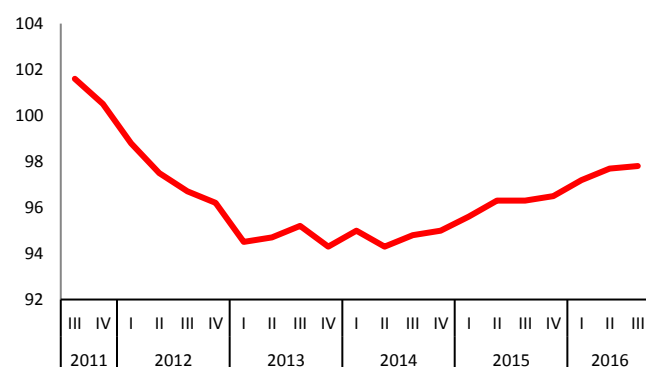
■ Su base tendenziale l'indice del fatturato aumenta del 3,8% per l'Attività dei servizi di alloggio e di ristorazione, dell'1,6% per il Commercio all'ingrosso, commercio e riparazione di autoveicoli e motocicli, dell'1,4% per le Attività professionali, scientifiche e tecniche e dell'1,0% per i Servizi di informazione e comunicazione. Si registra una diminuzione dell'1,5% per il Trasporto e Magazzinaggio.

Prossima diffusione: 27 febbraio 2017

¹ In occasione della diffusione dei dati relativi al III trimestre del 2016, l'indice generale del fatturato dei servizi viene destagionalizzato utilizzando l'approccio indiretto (per maggiori dettagli si consulti la nota metodologica). I nuovi dati destagionalizzati con l'approccio indiretto sono disponibili, a partire dal I trimestre 2010, su I.Stat (<http://dati.istat.it/>).

FIGURA 1. FATTURATO DEI SERVIZI

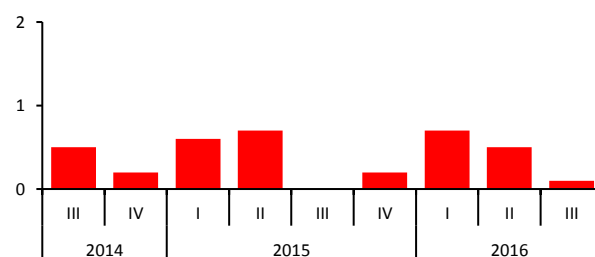
Indice destagionalizzato (base 2010=100), III trimestre 2011 – III trimestre 2016



indici

FIGURA 2. FATTURATO DEI SERVIZI

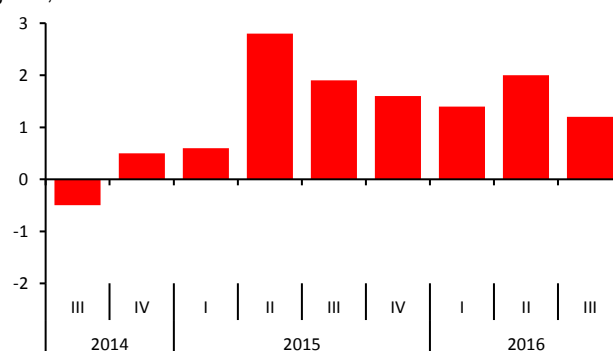
Variazioni percentuali sul trimestre precedente, dati destagionalizzati, III trimestre 2014 - III trimestre 2016



congiunturali

FIGURA 3. FATTURATO DEI SERVIZI

Variazioni percentuali sullo stesso trimestre dell'anno precedente, dati grezzi, III trimestre 2014 - III trimestre 2016



tendenziali

Sezioni di attività economica

Nel confronto con il terzo trimestre del 2015 l'indice del fatturato aumenta del 3,8% per l'Attività dei servizi di alloggio e di ristorazione, dell'1,6% per il Commercio all'ingrosso, commercio e riparazione di autoveicoli e motocicli, dell'1,4% per le Attività professionali, scientifiche e tecniche e dell'1,0% per i Servizi di informazione e comunicazione. Si registrano diminuzioni dell'1,5% per il Trasporto e Magazzinaggio e dello 0,1% per le attività di Agenzie di viaggio, servizi di supporto alle imprese.

Nel terzo trimestre del 2016 gli indici destagionalizzati registrano variazioni congiunturali positive per le Attività dei servizi di alloggio e ristorazione (+3,0%), per il Commercio all'ingrosso, commercio e riparazione di autoveicoli e motocicli, per le Attività professionali, scientifiche e tecniche e per le attività delle Agenzie di viaggio e i servizi di supporto alle imprese (+0,1%). Registrano variazioni negative il Trasporto e magazzinaggio (-0,9%) e i Servizi di informazione e comunicazione (-0,2%).

PROSPETTO 1. FATTURATO DEI SERVIZI PER SEZIONE. III trimestre 2016 (a), variazioni percentuali (indici destagionalizzati e indici grezzi, base 2010=100)

ATTIVITÀ ECONOMICA	Indici destagionalizzati	Indici grezzi	
	III Trim 16 II Trim 16	III Trim 16 III Trim 15	I-III Trim 16 I-III Trim 15
G Commercio all'ingrosso, commercio e riparazione di autoveicoli e motocicli (b)	+0,1	+1,6	+2,4
H Trasporto e magazzinaggio	-0,9	-1,5	-0,4
I Attività dei servizi di alloggio e ristorazione	+3,0	+3,8	+2,2
J Servizi di informazione e comunicazione	-0,2	+1,0	+0,6
M Attività professionali, scientifiche e tecniche	+0,1	+1,4	+0,6
N Agenzie di viaggio, servizi di supporto alle imprese	+0,1	-0,1	-0,6
Indice generale del fatturato dei servizi	+0,1	+1,2	+1,6

(a) Dati provvisori, soggetti a revisione nel trimestre successivo

(b) Esclusa G47 Commercio al dettaglio

Commercio all'ingrosso, commercio e riparazione di autoveicoli e motocicli

All'interno del settore del Commercio all'ingrosso, commercio e riparazione di autoveicoli e motocicli, che nel terzo trimestre 2016 aumenta complessivamente dell'1,6% in termini tendenziali, si registra un aumento del 9,6% per il Commercio e riparazione di autoveicoli e motocicli. La variazione è nulla per il Commercio all'ingrosso. L'indice destagionalizzato presenta invece, rispetto al trimestre precedente, una variazione congiunturale positiva per il Commercio all'ingrosso (+0,1%) e una variazione negativa per il Commercio e riparazione di autoveicoli e motocicli (-0,3%).

Nel terzo trimestre del 2016, per il Commercio all'ingrosso, il fatturato segna variazioni tendenziali positive per i settori Altri macchinari, attrezzature e forniture (+4,1%), Prodotti alimentari, bevande e tabacco (+2,1%), Commercio all'ingrosso non specializzato (+1,7%) e Beni di consumo finale (+0,5%). Presentano variazioni tendenziali negative i settori: Intermediari del commercio (-3,4%); Materie prime agricole e animali vivi (-3,0%); Commercio all'ingrosso specializzato di altri prodotti per i quali si registrano diminuzioni (-2,2%) e Apparecchiature ICT (-0,2%).

PROSPETTO 2. FATTURATO DEL COMMERCIO ALL'INGROSSO, COMMERCIO E RIPARAZIONE DI AUTOVEICOLI E MOTOCICLI. III trimestre 2016 (a), variazioni percentuali (indici destagionalizzati e indici grezzi, base 2010=100)

ATTIVITÀ ECONOMICA	Indici destagionalizzati		Indici grezzi	
	III Trim 16 II Trim 16	III Trim 16 III Trim 15	I-III Trim 16 I-III Trim 15	
G 45 Commercio e riparazione di autoveicoli e motocicli	-0,3	+9,6	+13,2	
G 45.1 Commercio di autoveicoli	-0,1	+13,8	+18,4	
G 45.2 Manutenzione e riparazione di autoveicoli	-0,7	-1,8	-0,6	
G 45.3 Commercio di parti ed accessori di autoveicoli	-0,7	+2,7	+3,2	
G 45.4 Commercio, manutenzione e riparazione di motocicli e relative parti e accessori	-2,9	+1,5	+6,4	
G 46 Commercio all'ingrosso	+0,1	0,0	+0,1	
G 46.1 Intermediari del commercio	-	-3,4	+1,0	
G 46.2 Materie prime agricole e animali vivi	-	-3,0	-3,0	
G 46.3 Prodotti alimentari, bevande e tabacco	-	+2,1	+1,9	
G 46.4 Beni di consumo finale	-	+0,5	+1,5	
G 46.5 Apparecchiature ICT	-	-0,2	+1,2	
G 46.6 Altri macchinari, attrezzature e forniture	-	+4,1	+4,4	
G 46.7 Commercio all'ingrosso specializzato di altri prodotti	-	-2,2	-3,3	
G 46.9 Commercio all'ingrosso non specializzato	-	+1,7	+3,6	
G Commercio all'ingrosso, commercio e riparazione di autoveicoli e motocicli (b)	+0,1	+1,6	+2,4	

(a) Dati provvisori, soggetti a revisione nel trimestre successivo

(b) Esclusa G 47 Commercio al dettaglio

Trasporto e magazzinaggio

All'interno del settore del Trasporto e magazzinaggio, che complessivamente diminuisce dell'1,5% rispetto allo stesso periodo dell'anno precedente, si registra una sola variazione positiva per i Servizi postali e attività di corriere (+2,2%). Si registrano variazioni negative per tutti gli altri settori: Trasporto marittimo e per vie d'acqua (-7,4%); Trasporto aereo (-3,4%); Trasporto terrestre e trasporto mediante condotte (-1,3%) e Magazzinaggio e attività di supporto ai trasporti (-0,3%). La serie destagionalizzata dell'intero settore presenta una variazione congiunturale negativa dello 0,9%.

PROSPETTO 3. FATTURATO DEL TRASPORTO E MAGAZZINAGGIO. III trimestre 2016 (a), variazioni percentuali (indici destagionalizzati e indici grezzi, base 2010=100)

ATTIVITÀ ECONOMICA	Indici destagionalizzati		Indici grezzi	
	III Trim 16 II Trim 16	III Trim 16 III Trim 15	I-III Trim 16 I-III Trim 15	
H 49 Trasporto terrestre e trasporto mediante condotte	-1,4	-1,3	+0,5	
H 50 Trasporto marittimo e per via d'acqua	-1,7	-7,4	-6	
H 51 Trasporto aereo	-1,8	-3,4	-3,8	
H 52 Magazzinaggio e attività di supporto ai trasporti	0,0	-0,3	0,0	
H 53 Servizi postali e attività di corriere	-0,9	+2,2	+2,8	
H Trasporto e magazzinaggio	-0,9	-1,5	-0,4	

(a) Dati provvisori, soggetti a revisione nel trimestre successivo

Attività dei servizi di alloggio e di ristorazione

Nella sezione delle Attività dei servizi di alloggio e di ristorazione si registrano, rispetto al terzo trimestre 2015, variazioni positive sia per i servizi di Alloggio (+3,8%) sia per le Attività dei servizi di ristorazione (+3,7%), per un incremento complessivo del 3,8%.

PROSPETTO 4. FATTURATO DEI SERVIZI DI ALLOGGIO E DI RISTORAZIONE

III trimestre 2016 (a), variazioni percentuali (indici grezzi, base 2010=100)

ATTIVITÀ ECONOMICA	Indici destagionalizzati		Indici grezzi	
	III Trim 16	III Trim 16	III Trim 16	I-III Trim 16
	II Trim 16	III Trim 15	III Trim 15	I-III Trim 15
I 55 Alloggio	-	+3,8	+3,8	+2,5
I 56 Attività dei servizi di ristorazione	-	+3,7	+3,7	+2,1
I Attività dei servizi di alloggio e ristorazione	+3,0	+3,8	+3,8	+2,2

(a) Dati provvisori, soggetti a revisione nel trimestre successivo

Servizi di informazione e comunicazione

Nei Servizi di informazione e comunicazione, che nel complesso rispetto allo stesso trimestre del 2015 aumentano dell'1,0%, si registrano variazioni tendenziali positive per le Telecomunicazioni (+1,2%), i Servizi IT e altri servizi informativi (+1,1%) e l'Editoria, audiovisivi e attività radiotelevisive (+0,5%).

PROSPETTO 5. FATTURATO DEI SERVIZI DI INFORMAZIONE E COMUNICAZIONE

III trimestre 2016 (a), variazioni percentuali (indici grezzi, base 2010=100)

ATTIVITÀ ECONOMICA	Indici destagionalizzati		Indici grezzi	
	III Trim 16	III Trim 16	III Trim 16	I-III Trim 16
	II Trim 16	III Trim 15	III Trim 15	I-III Trim 15
J (58,59,60) Editoria, audiovisivi e attività radiotelevisive	-	+0,5	+0,5	+2,2
J (61) Telecomunicazioni	-	+1,2	+1,2	-1,4
J (62,63) Servizi IT e altri servizi informativi	-	+1,1	+1,1	+2,0
J Servizi di informazione e comunicazione	-0,2	+1,0	+1,0	+0,6

(a) Dati provvisori, soggetti a revisione nel trimestre successivo

Attività professionali, scientifiche e tecniche

Nel terzo trimestre del 2016 la sezione delle Attività professionali, scientifiche e tecniche registra, rispetto allo stesso periodo dell'anno precedente, una variazione positiva dell'1,4%. Si segnalano variazioni tendenziali positive per i settori della Pubblicità e ricerche di mercato (+4,0%), per le Attività legali e contabilità (+2,2%), per le Attività di consulenza gestionale (+1,8%) e per le Attività degli studi di architettura e d'ingegneria, collaudi e analisi tecniche (+0,9%). Si registra una sola variazione tendenziale negativa per le Altre attività professionali, scientifiche e tecniche (-1,8%).

PROSPETTO 6. FATTURATO DELLE ATTIVITÀ PROFESSIONALI, SCIENTIFICHE E TECNICHE
 III trimestre 2016 (a), variazioni percentuali (indici grezzi, base 2010=100)

ATTIVITÀ ECONOMICA	Indici destagionalizzati	Indici grezzi	
	III Trim 16 II Trim 16	III Trim 16 III Trim 15	I-III Trim 16 I-III Trim 15
M 69 Attività legali e contabilità	-	+2,2	0,0
M 70.2 Attività di consulenza gestionale	-	+1,8	+0,8
M 71 Attività degli studi di architettura e d'ingegneria; collaudi e analisi tecniche	-	+0,9	+1,2
M 73 Pubblicità e ricerche di mercato	-	+4,0	+4,3
M 74 Altre attività professionali, scientifiche e tecniche	-	-1,8	-1,7
M Attività professionali, scientifiche e tecniche	+0,1	+1,4	+0,6

(a) Dati provvisori, soggetti a revisione nel trimestre successivo

Agenzie di viaggio, servizi di supporto alle imprese

Nel terzo trimestre del 2016, la sezione Agenzie di viaggio, servizi di supporto alle imprese registra, rispetto allo stesso periodo dell'anno precedente, una variazione negativa dello 0,1%. Si segnalano variazioni tendenziali positive per le Attività di ricerca, selezione, fornitura di personale (+2,9%) e le Attività dei servizi delle agenzie di viaggio, dei tour operator e servizi di prenotazione e attività connesse (+2,0%). Registrano variazioni tendenziali negative i Servizi di vigilanza e investigazione (-2,3%), le Attività di supporto per le funzioni d'ufficio e altri servizi di supporto alle imprese (-2,2%) e le Attività di pulizia e disinfestazione (-0,3%).

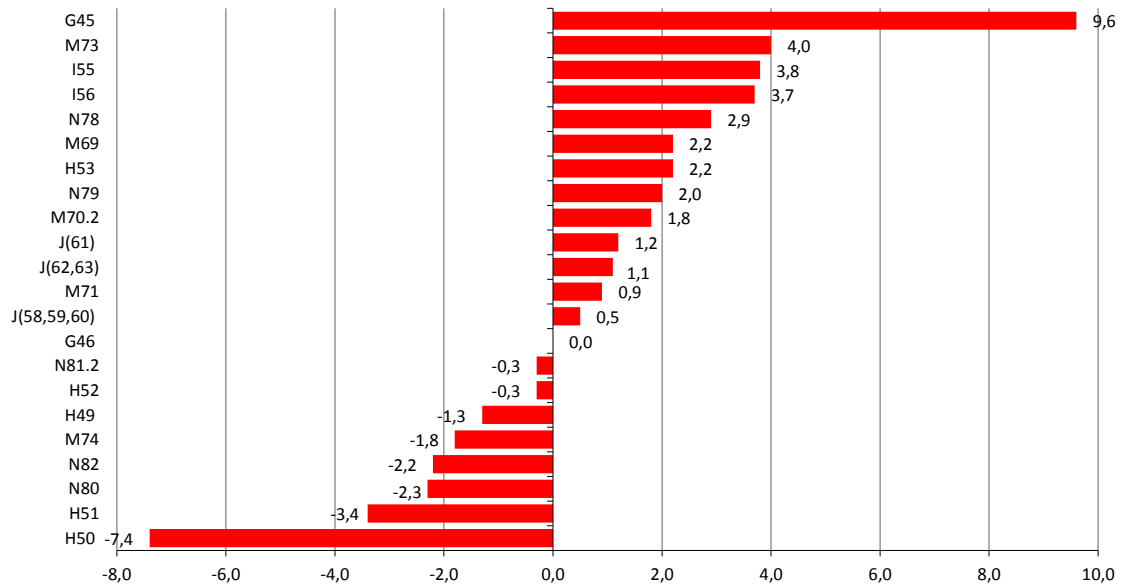
PROSPETTO 7. FATTURATO DELLE ATTIVITÀ DI AGENZIE DI VIAGGIO, SERVIZI DI SUPPORTO ALLE IMPRESE III trimestre 2016 (a), variazioni percentuali (indici grezzi, base 2010=100)

ATTIVITÀ ECONOMICA	Indici destagionalizzati	Indici grezzi	
	III Trim 16 II Trim 16	III Trim 16 III Trim 15	I-III Trim 16 I-III Trim 15
N 78 Attività di ricerca, selezione, fornitura di personale	-	+2,9	+3,0
N 79 Attività dei servizi delle agenzie di viaggio, dei tour operator e servizi di prenotazione e attività connesse	-	+2,0	+0,2
N 80 Servizi di vigilanza e investigazione	-	-2,3	-0,9
N 81.2 Attività di pulizia e disinfestazione	-	-0,3	+0,1
N 82 Attività di supporto per le funzioni d'ufficio e altri servizi di supporto alle imprese	-	-2,2	-2,4
N Agenzie di viaggio, servizi di supporto alle imprese	+0,1	-0,1	-0,6

(a) Dati provvisori, soggetti a revisione nel trimestre successivo

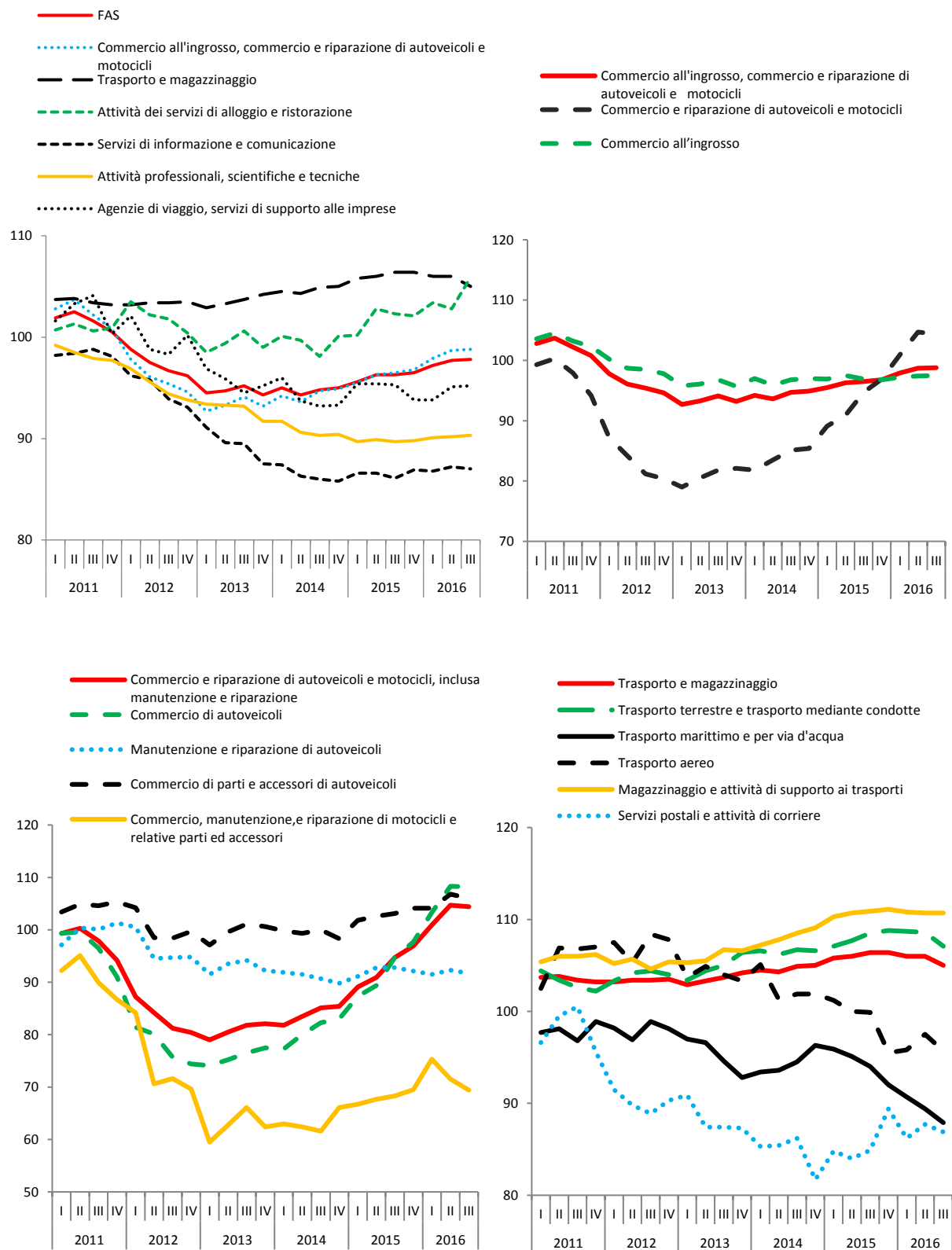
FIGURA 4. FATTURATO DEI SERVIZI PER SETTORI DI ATTIVITÀ ECONOMICA (1)

III trimestre 2016, graduatoria dei settori secondo le variazioni percentuali sullo stesso trimestre dell'anno precedente (indici grezzi, base 2010=100)



- (1) Settori di attività economica (Ateco 2007): G45 - Commercio all'ingrosso e commercio e riparazione di autoveicoli e motocicli; G46 - Commercio all'ingrosso; H49 - Trasporto terrestre e trasporto mediante condotte; H50 - Trasporto marittimo e per via d'acqua; H51 - Trasporto aereo; H52 - Magazzinaggio e attività di supporto ai trasporti; H53 - Servizi postali e attività di corriere; I55 - Alloggio; I56 - Attività dei servizi di ristorazione; J(58,59,60) - Editoria, audiovisivi e attività radiotelevisive; J(61) - Telecomunicazioni; J(62,63) - Servizi IT e altri servizi informativi; M69 - Attività legali e contabilità; M70.2 - Attività di consulenza gestionale; M71 - Attività degli studi di architettura e d'ingegneria, collaudi e analisi tecniche; M73- Pubblicità e ricerche di mercato; M74 - Altre attività professionali, scientifiche e tecniche; N78 - Attività di ricerca, selezione, fornitura di personale; N79 - Attività dei servizi delle agenzie di viaggio, dei tour operator e servizi di prenotazione e attività connesse; N80 - Servizi di vigilanza e investigazione; N81.2 - Attività di pulizia e disinfestazione; N82 - Attività di supporto per le funzioni d'ufficio e altri servizi di supporto alle imprese.

FIGURA 5. FATTURATO DEI SERVIZI indici destagionalizzati (base 2010=100), I trimestre 2011 – III trimestre 2016



PROSPETTO 8. FATTURATO DEI SERVIZI. III trimestre 2016 (a), variazioni percentuali (indici destagionalizzati e indici grezzi, base 2010=100)

ATTIVITÀ ECONOMICA	Indici destagionalizzati	Indici grezzi	
	III Trim 16 II Trim 16	III Trim 16 III Trim 15	I-III Trim 16 I-III Trim 15
G Commercio all'ingrosso, commercio e riparazione di autoveicoli e motocicli (b)	+0,1	+1,6	+2,4
G 45 Commercio e riparazione di autoveicoli e motocicli	-0,3	+9,6	+13,2
G 45.1 Commercio di autoveicoli	-0,1	+13,8	+18,4
G 45.2 Manutenzione e riparazione di autoveicoli	-0,7	-1,8	-0,6
G 45.3 Commercio di parti ed accessori di autoveicoli	-0,7	+2,7	+3,2
G 45.4 Commercio, manutenzione e riparazioni di motocicli e relative parti e accessori	-2,9	+1,5	+6,4
G 46 Commercio all'ingrosso	+0,1	0,0	+0,1
G 46.1 Intermediari del commercio	-	-3,4	+1,0
G 46.2 Materie prime agricole e animali vivi	-	-3,0	-3,0
G 46.3 Prodotti alimentari, bevande e tabacco	-	+2,1	+1,9
G 46.4 Beni di consumo finale	-	+0,5	+1,5
G 46.5 Apparecchiature ICT	-	-0,2	+1,2
G 46.6 Altri macchinari, attrezzature e forniture	-	+4,1	+4,4
G 46.7 Commercio all'ingrosso specializzato di altri prodotti	-	-2,2	-3,3
G 46.9 Commercio all'ingrosso non specializzato	-	+1,7	+3,6
H Trasporto e magazzinaggio	-0,9	-1,5	-0,4
H 49 Trasporto terrestre e trasporto mediante condotte	-1,4	-1,3	+0,5
H 50 Trasporto marittimo e per via d'acqua	-1,7	-7,4	-6,0
H 51 Trasporto aereo	-1,8	-3,4	-3,8
H 52 Magazzinaggio e attività di supporto ai trasporti	0,0	-0,3	0,0
H 53 Servizi postali e attività di corriere	-0,9	+2,2	+2,8
I Attività dei servizi di alloggio e ristorazione	+3,0	+3,8	+2,2
I 55 Alloggio	-	+3,8	+2,5
I 56 Attività dei servizi di ristorazione	-	+3,7	+2,1
J Servizi di informazione e comunicazione	-0,2	+1,0	+0,6
J (58,59,60) Editoria, audiovisivi e attività radiotelevisive	-	+0,5	+2,2
J (61) Telecomunicazioni	-	+1,2	-1,4
J (62,63) Servizi IT e altri servizi informativi	-	+1,1	+2,0
M Attività professionali, scientifiche e tecniche	+0,1	+1,4	+0,6
M 69 Attività legali e contabilità	-	+2,2	0,0
M 70.2 Attività di consulenza gestionale	-	+1,8	+0,8
M 71 Attività degli studi di architettura e d'ingegneria; collaudi	-	+0,9	+1,2
M 73 Pubblicità e ricerche di mercato	-	+4,0	+4,3
M 74 Altre attività professionali, scientifiche e tecniche	-	-1,8	-1,7
N Agenzie di viaggio, servizi di supporto alle imprese	+0,1	-0,1	-0,6
N 78 Attività di ricerca, selezione, fornitura di personale	-	+2,9	+3,0
N 79 Attività dei servizi delle agenzie di viaggio, dei tour operator e servizi di prenotazione e attività connesse	-	+2,0	+0,2
N 80 Servizi di vigilanza e investigazione	-	-2,3	-0,9
N 81.2 Attività di pulizia e disinfestazione	-	-0,3	+0,1
N 82 Attività di supporto per le funzioni d'ufficio e altri servizi di supporto	-	-2,2	-2,4
Indice generale del fatturato dei servizi	+0,1	+1,2	+1,6

(a) Dati provvisori, soggetti a revisione nel trimestre successivo (b) Esclusa G 47 Commercio al dettaglio

Revisioni

Il seguente prospetto riepiloga le revisioni calcolate come differenza tra i tassi di variazione rilasciati in occasione del comunicato stampa odierno e quelli diffusi nel comunicato precedente. Per le variazioni tendenziali si tratta della revisione corrente che viene effettuata ogni trimestre; per le variazioni congiunturali, alla revisione corrente determinata dall'aggiunta della nuova osservazione (-0,2) si associa quella dovuta alla procedura di destagionalizzazione (indiretta) che influenza il dato per un ulteriore -0,3. Per dettagli si veda la nota metodologica.

PROSPETTO 9. FATTURATO DEI SERVIZI, REVISIONE DELLE VARIAZIONI PERCENTUALI

Il trimestre 2016, differenze in punti percentuali (base 2010=100)

ATTIVITÀ ECONOMICA	Tendenziali (a)	Congiunturali (b)
G Commercio all'ingrosso, commercio e riparazione di autoveicoli e motocicli (c)	-0,2	0,0
H Trasporto e magazzinaggio	+0,1	-
I Attività dei servizi di alloggio e ristorazione	+0,7	-
J Servizi di informazione e comunicazione	-0,1	-0,1
M Attività professionali, scientifiche e tecniche	0,0	-
N Agenzie di viaggio, servizi di supporto alle imprese	-0,2	-
Indice generale del fatturato dei servizi	0,0	-0,5

(a) Calcolate sugli indici grezzi

(b) Calcolate sugli indici destagionalizzati

(c) Esclusa G 47 Commercio al dettaglio

Glossario

Indice del fatturato: misura la variazione nel tempo delle vendite delle imprese di servizi, espresse a prezzi correnti.

Dati corretti per gli effetti di calendario: dati depurati, mediante apposite tecniche statistiche, dalla variabilità attribuibile alla composizione del calendario nei singoli periodi (mesi o trimestri) dell'anno, dovuta al diverso numero di giorni lavorativi o di giorni specifici della settimana in essi contenuti e alla presenza di festività nazionali civili e religiose, fisse e mobili (festività pasquali), nonché dell'anno bisestile. Il ricorso a tale trasformazione dei dati consente di cogliere in maniera più adeguata sia le variazioni tendenziali (calcolate rispetto allo stesso periodo dell'anno precedente), sia le variazioni annue.

Dati destagionalizzati: dati depurati, mediante apposite tecniche statistiche, dalle fluttuazioni attribuibili alla componente stagionale (dovute a fattori meteorologici, consuetudinari, legislativi ecc.) e, se significativi, dagli effetti di calendario. Questa trasformazione dei dati è la più idonea a cogliere l'evoluzione congiunturale di un indicatore.

Settori di attività economica: settori di attività economica secondo la classificazione Ateco 2007.

Variazione congiunturale: variazione percentuale rispetto al mese o al periodo precedente.

Variazione tendenziale: variazione percentuale rispetto allo stesso mese o periodo dell'anno precedente.

Nota metodologica

Gli indici del fatturato dei servizi sono indicatori congiunturali, prodotti a cadenza trimestrale, che hanno l'obiettivo di misurare l'andamento infrannuale del valore dei servizi venduti dalle imprese appartenenti ai diversi settori di attività considerati. Tali indicatori forniscono, per i settori cui si riferiscono, un'informazione immediata sulla dinamica del valore delle vendite, dinamica che incorpora le variazioni sia dei volumi sia dei prezzi. Il livello di dettaglio, la metodologia e la cadenza con la quale gli indicatori devono essere prodotti sono definiti dal Regolamento europeo sulle statistiche congiunturali (Regolamento n. 1158/05 del Consiglio dell'Unione Europea). L'Istat produce e diffonde, per i diversi settori di attività economica, gli indicatori trimestrali sul fatturato dei servizi come numeri indice in base 2010; tali indici vengono poi aggregati secondo la formula di Laspeyres, utilizzando una struttura di pesi fissi che riflette la distribuzione settoriale del fatturato dei servizi nell'anno 2010. L'indice generale del fatturato dei servizi, secondo il Regolamento, non comprende l'attività delle vendite al dettaglio (ma include le vendite al dettaglio degli autoveicoli e dei motocicli).

La serie degli indici trimestrali del fatturato dei servizi con base 2010 è stata calcolata a partire dal primo trimestre 2010. Per i dettagli relativi alle modifiche apportate in occasione del cambio base si rinvia alla nota informativa "Gli indici del fatturato dei servizi. La nuova base 2010" pubblicata il 5 giugno 2013. In occasione del comunicato del 27 maggio 2015 è stata ricostruita la serie dell'indice generale del fatturato dei servizi a partire dal primo trimestre 2001 rendendo possibile la diffusione della serie destagionalizzata dell'indice di fatturato dei servizi.

Nel prospetto 1 si riporta il quadro completo degli indicatori richiesti dal Regolamento e il relativo sistema di ponderazione.

PROSPETTO 1 – STRUTTURA DEI PESI 2010 PER GLI INDICI DEL FATTURATO DEI SERVIZI

Settore Ateco 2007	Attività economica	Pesi 2010
G 45*	Commercio e riparazione di autoveicoli e motocicli	8,934
- G 45.2	<i>Manutenzione e riparazione di autoveicoli</i>	1,266
G 46	Commercio all'ingrosso (escluso quello di autoveicoli e motocicli)	46,046
H 49	Trasporto terrestre e trasporto mediante condotte	5,827
H 50	Trasporto marittimo e per vie d'acqua	1,085
H 51	Trasporto aereo	0,726
H 52	Magazzinaggio e attività di supporto ai trasporti	4,272
H 53	Servizi postali e attività di corriere	0,625
I 55	Alloggio	1,732
I 56	Attività dei servizi di ristorazione	4,267
J **	Servizi di informazione e comunicazione	10,153
M 69	Attività legali e contabilità	3,064
M 70.2	Attività di consulenza gestionale	1,361
M 71	Attività degli studi di architettura e d'ingegneria; collaudi ed analisi tecniche	2,227
M 73	Pubblicità e ricerche di mercato	1,257
M 74	Altre attività professionali, scientifiche e tecniche	1,280
N 78	Attività di ricerca, selezione, fornitura di personale	0,555
N 79	Attività dei servizi delle agenzie di viaggio, dei tour operator e servizi di prenotazione e attività connesse	1,123
N 80	Servizi di vigilanza e investigazione	0,318
N 81.2	Attività di pulizia e disinfestazione	1,224
N 82	Attività di supporto per le funzioni d'ufficio e altri servizi di supporto alle imprese	2,658
Totale		100,000

* La quota è considerata al netto del gruppo 45.2

** La sezione J comprende le divisioni da 58 a 63

Nel prospetto 2 è riportata la struttura di ponderazione dei gruppi di attività economica che consente di ottenere l'indice sintetico per il settore del Commercio all'ingrosso e nel prospetto 3 la struttura dei pesi utilizzata per calcolare l'indice della sezione J (Servizi di informazione e comunicazione).

PROSPETTO 2 – STRUTTURA DEI PESI PER GLI INDICI DEL FATTURATO DEL SETTORE DEL COMMERCIO ALL'INGROSSO

Divisione 46: gruppi	Attività economica	Pesi 2010
46.1	Intermediari del commercio	4,777
46.2	Commercio all'ingrosso di materie prime agricole e animali vivi	3,126
46.3	Commercio all'ingrosso di prodotti alimentari, bevande e tabacco	20,378
46.4	Commercio all'ingrosso di beni di consumo finale	22,553
46.5	Commercio all'ingrosso di apparecchiature ICT	4,673
46.6	Commercio all'ingrosso di altri macchinari e attrezzature	6,186
46.7	Commercio all'ingrosso specializzato di altri prodotti	34,409
46.9	Commercio all'ingrosso non specializzato	3,898
46	Commercio all'ingrosso	100,000

PROSPETTO 3 – STRUTTURA DEI PESI PER GLI INDICI DEL FATTURATO DEL SETTORE DEI SERVIZI DI INFORMAZIONE E COMUNICAZIONE

Sezione J: divisioni	Attività economica	Pesi 2010
<i>J (58, 59, 60)</i>	<i>Editoria, audiovisivi e attività radiotelevisive</i>	23,727
58	Attività editoriali	10,076
59	Produzione cinematografica, di video e di programmi televisivi, di registrazioni musicali e sonore	4,403
60	Attività di trasmissione e programmazione	9,248
<i>J (61)</i>	<i>Telecomunicazioni</i>	41,791
61	Telecomunicazioni	41,791
<i>J (62, 63)</i>	<i>Servizi IT e altri servizi informativi</i>	34,482
62	Attività dei servizi connessi alle tecnologie dell'informazione	26,101
63	Attività dei servizi di informazione	8,381
J	Servizi di informazione e comunicazione	100,000

A partire dal comunicato del 25 novembre 2016 vengono calcolati e diffusi anche gli indici destagionalizzati per i settori: *Commercio di autoveicoli (G 451)*, *Commercio di parti e accessori di autoveicoli (G 453)*, *Commercio, manutenzione e riparazione di motocicli e relative parti ed accessori (G 454)*, *Commercio e riparazione di autoveicoli e motocicli (G 45)*, *Commercio all'ingrosso e commercio e riparazione di autoveicoli e motocicli (G)*, *Trasporto terrestre e trasporto mediante condotte (H 49)*, *Magazzinaggio e attività di supporto ai trasporti (H 52)*, *Trasporto e magazzinaggio (H)*, *Attività dei servizi di alloggio e di ristorazione (I)*, *Attività professionali, scientifiche e tecniche (M)*, *Agenzie di viaggio e servizi di supporto alle imprese (N)*, a completamento del campo di osservazione oggetto di studio.

Il disegno campionario della rilevazione del fatturato dei servizi

Il calcolo degli indici del fatturato si basa sulle informazioni raccolte tramite una rilevazione condotta ogni trimestre presso un campione rappresentativo di imprese dei diversi settori di attività.

Stratificazione

In occasione dell'invio della lettera informativa per l'anno 2016 alle imprese si è proceduto all'aggiornamento delle liste utilizzando il più recente Archivio statistico delle imprese attive (Asia) riferito al 2013.

La diversità delle caratteristiche strutturali dei settori d'indagine ha condotto a scegliere metodi differenti di selezione delle imprese da includere nella rilevazione.

Per i settori costituiti da un numero elevato di imprese con caratteristiche relativamente omogenee, si sono preferiti disegni di campionamento casuale semplice di tipo stratificato (per categorie o gruppi di attività economica e per dimensione d'impresa). Nel caso di settori in cui poche grandi imprese determinano la dinamica del mercato (50 - Trasporto marittimo e per vie d'acqua, 51 - Trasporto aereo, 53 - Servizi postali e attività di corriere, 61 - Telecomunicazioni e 78 - Attività di ricerca, selezione, fornitura di personale) si sono adottati schemi di selezione delle unità di tipo *cut-off*, che includono le imprese di maggiori dimensioni, fino a coprire una quota sufficientemente alta (solitamente superiore all'80%) del fatturato totale del settore.

Per gli altri settori si è proceduto a una selezione campionaria delle imprese specificando una soglia (misurata in termini di numero di addetti) per individuare la sottopopolazione delle imprese di riferimento. La regola generale ha previsto una soglia pari a 2 addetti (fonte Asia, anno 2013). Fanno eccezione i settori economici caratterizzati da una maggiore prevalenza di imprese medio-grandi (45.1 - Commercio di autoveicoli, 49.1 - Trasporto ferroviario di passeggeri, 49.2 - Trasporto ferroviario di merci, 52 - Magazzinaggio e attività di supporto ai trasporti), dove il valore soglia è stato fissato a 5 addetti, e il gruppo degli Intermediari del commercio (46.1) per il quale non viene utilizzata alcuna soglia. Per i settori contraddistinti dalla presenza di imprese medio-piccole è stato scelto un disegno di campionamento di tipo casuale semplice stratificato, utilizzando come variabili di stratificazione l'attività economica (a livello di gruppo, 3 cifre della classificazione Ateco 2007) e la dimensione dell'impresa (in termini di classe di addetti: da 2 a 5, da 5 a 20 e da 20 a 100 addetti con gli estremi a destra di ciascuna classe esclusi). Le imprese con un numero di addetti pari o superiore a 100 hanno costituito lo strato auto-rappresentativo.

Per i settori di Attività professionali, scientifiche e tecniche (sezione M) e di Agenzie di viaggio e servizi di supporto alle imprese (sezione N), le regole seguite sono differenti. Per i settori caratterizzati da un considerevole numero di imprese di piccole dimensioni (69 - Attività legali e contabilità, 70.2 - Attività di consulenza gestionale, 71 - Attività degli studi di architettura e d'ingegneria; collaudi ed analisi tecniche, 74 - Altre attività professionali, scientifiche e tecniche) non è stata prevista una soglia per addetti ma le unità campione sono state selezionate dalla sottopopolazione di imprese con fatturato annuo superiore a 50.000 euro. Per le Attività dei servizi delle agenzie di viaggio, dei tour operator e servizi di prenotazione e attività connesse (divisione 79) il valore soglia è uguale a 2 addetti, per la Pubblicità e ricerche di mercato (divisione 73) è uguale a 5 addetti e per i Servizi di vigilanza e investigazione (divisione 80) tale valore è pari a 20 addetti. In generale, le classi di addetti sono definite come segue: da 1 a 2, da 2 a 5 addetti, da 5 a 10 addetti, da 10 a 20 addetti, da 20 a 50 addetti, da 50 a 100 addetti, con gli estremi a destra di ciascuna classe esclusi. Per le Attività di pulizia e disinfestazione (gruppo 81.2) è stata utilizzata un'ulteriore classe, da 100 a 250 addetti, e le imprese con un numero di addetti pari o superiore a 250 costituiscono lo strato autorappresentativo. Per i rimanenti settori lo strato autorappresentativo è quello con un numero di addetti pari o superiore a 100.

Domini di stima

I criteri di stratificazione adottati, oltre a produrre una riduzione della variabilità negli strati, consentono una migliore definizione dei relativi domini di stima.

Per il settore del Trasporto aereo è definito un unico dominio e le imprese campione coprono circa il 95% del fatturato totale del settore.

Ai fini della definizione dei domini di stima, per la maggior parte dei settori, vengono utilizzati i gruppi di attività economica. Per i settori di Attività professionali, scientifiche e tecniche (sezione M) e di Agenzie di viaggio, servizi di supporto alle imprese (sezione N) il dominio di stima corrisponde alle 2 cifre della classificazione Ateco. Per le loro caratteristiche, un'estensione a 4 cifre è stata considerata per le classi 49.31 (Trasporto terrestre di passeggeri in aree urbane e suburbane), 49.41 (Trasporto di merci su strada), 52.21 (Attività dei servizi connessi ai trasporti terrestri) e 52.29 (Altre attività di supporto connesse ai trasporti).

La determinazione delle numerosità campionarie negli strati è stata effettuata utilizzando il software Mauss-R, che incorpora una procedura generalizzata sviluppata in Istat, basata sul metodo di allocazione di Neyman per il caso di più variabili, seguendo una generalizzazione proposta da Bethel (1989)². Le numerosità campionarie per l'anno 2016 sono riportate nel prospetto 4.

PROSPETTO 4 – NUMEROSITÀ CAMPIONARIE PER SETTORI DI ATTIVITÀ ECONOMICA

Settore Ateco 2007	Attività economica	Numerosità campione
G 45	Commercio e riparazione di autoveicoli e motocicli	1.700
G 46	Commercio all'ingrosso (escluso quello di autoveicoli e motocicli)	5.153
H 49	Trasporto terrestre e trasporto mediante condotte	1.226
H 50	Trasporto marittimo e per vie d'acqua	120
H 51	Trasporto aereo	85
H 52	Magazzinaggio e attività di supporto ai trasporti	1.479
H 53	Servizi postali e attività di corriere	51
I 55	Alloggio	919
I 56	Attività dei servizi di ristorazione	962
J *	Servizi di informazione e comunicazione	1.386
M 69	Attività legali e contabilità	536
M 70.2	Attività di consulenza gestionale	363
M 71	Attività degli studi di architettura e d'ingegneria; collaudi ed analisi tecniche	427
M 73	Pubblicità e ricerche di mercato	261
M 74	Altre attività professionali, scientifiche e tecniche	603
N 78	Attività di ricerca, selezione, fornitura di personale	94
N 79	Attività dei servizi delle agenzie di viaggio, dei tour operator e servizi di prenotazione e attività connesse	402
N 80	Servizi di vigilanza e investigazione	150
N 81.2	Attività di pulizia e disinfestazione	347
N 82	Attività di supporto per le funzioni d'ufficio e altri servizi di supporto alle imprese	905
Totale		17.169

* La sezione J comprende le divisioni da 58 a 63

La metodologia di stima

La metodologia per la stima degli indici a livello di dominio prevede, per alcuni settori, l'adozione di un metodo che utilizza la variazione per rispondenti comuni al trimestre di riferimento e allo stesso trimestre dell'anno precedente e per altri un metodo che stima direttamente i livelli trimestrali del fatturato attraverso il riporto all'universo dei dati campionari.

In particolare il metodo di riporto all'universo è utilizzato per le divisioni Commercio e riparazione di autoveicoli e motocicli, Trasporto terrestre e trasporto mediante condotte, Magazzinaggio e

² Bethel, J., 1989. Sample Allocation in Multivariate Surveys. *Survey Methodology*, 15, 47-57

attività di supporto ai trasporti, Attività dei servizi di alloggio e di ristorazione e per le sezioni Attività professionali, scientifiche e tecniche e Agenzie di viaggio, servizi di supporto alle imprese (a eccezione della divisione Attività di ricerca, selezione, fornitura di personale). I pesi utilizzati come coefficienti di espansione sono ottenuti come rapporto tra le numerosità dell'universo dell'ultimo archivio Asia disponibile (in questo caso quello riferito al 2013) e le ampiezze campionarie per strato.

Per tener conto dell'effetto della mancata risposta, è stato utilizzato un metodo di calibrazione³ dei pesi implementato nel *software* ReGenesees (*Revolved Generalised software for sampling estimates and errors in surveys*), per l'analisi di indagini campionarie complesse. Nel metodo di calibrazione viene utilizzata l'informazione proveniente da una variabile ausiliaria (fatturato e/o addetti dell'Archivio Asia 2013) altamente correlata con la variabile oggetto di indagine.

Gli indici calcolati a livello di singolo dominio vengono poi aggregati attraverso un sistema di ponderazione (riferito all'anno base 2010) derivato dalle stime di fatturato costruite nell'ambito delle statistiche sulla "Struttura e competitività del sistema delle imprese industriali e dei servizi" fino al livello della classe economica (quarta cifra della classificazione Ateco).

Ricostruzione dell'indice generale

In occasione del comunicato del 27 maggio 2015 è stata diffusa per la prima volta la serie destagionalizzata dell'indice generale del fatturato dei servizi prima non disponibile. In particolare, gli indici dei gruppi Commercio di autoveicoli, Commercio di parti e accessori di autoveicoli e Commercio, manutenzione e riparazione di motocicli e relative parti e accessori e delle divisioni del Trasporto terrestre e trasporto mediante condotte, Magazzinaggio e attività di supporto ai trasporti, Attività dei servizi di alloggio e di ristorazione sono stati diffusi a partire dal comunicato stampa del 30 maggio 2012, mentre gli indici per le divisioni delle sezioni Attività professionali, scientifiche e tecniche e Agenzie di viaggio, servizi di supporto alle imprese sono stati diffusi a partire dal comunicato stampa del 5 giugno 2014.

La ricostruzione delle serie storiche è stata effettuata utilizzando le informazioni provenienti dalla produzione trimestrale a prezzi correnti della Contabilità Nazionale a diversi livelli di aggregazione della classificazione dei prodotti (CPA) e delle attività economiche (Ateco 2007). In particolare gli indici anteriori al 2010 sono stati calcolati utilizzando la dinamica tendenziale delle serie della Contabilità Nazionale. In tal modo è stato possibile disporre di serie a partire dal primo trimestre 2001 per le aggregazioni di classi/divisioni delle attività economiche riportate nel prospetto 5.

PROSPETTO 5 – RICOSTRUZIONE DEGLI INDICI DEL FATTURATO DEI SERVIZI

Settori di attività economica - Ateco 2007

Commercio di autoveicoli (G 45.1), Commercio di parti e accessori di autoveicoli (G 45.3) e Commercio, manutenzione e riparazione di motocicli e relative parti e accessori (G 45.4)

Trasporto terrestre e trasporto mediante condotte (H 49)

Magazzinaggio e attività di supporto ai trasporti (H 52)

Attività dei servizi di alloggio e di ristorazione (I)

Editoria, audiovisivi e attività radiotelevisive (J58, J59, J60)

Attività legali e contabilità (M 69), Attività di consulenza gestionale (M 70.2) e Attività degli studi di architettura, d'ingegneria; collaudi e analisi tecniche (M 71)

Pubblicità e ricerche di mercato (M 73), Altre attività professionali, scientifiche e tecniche (M 74)

Agenzie di viaggio, servizi di supporto alle imprese (N)

Utilizzando la struttura di pesi fissi, che riflette la distribuzione settoriale del fatturato dei servizi nell'anno 2010, è stato, quindi, possibile calcolare sia le serie degli indici per le divisioni di attività economica sia la serie dell'indice generale del fatturato dei servizi.

² Deville, J.C., Särndal, C.E., 1992. Calibration Estimators in Survey Sampling. *Journal of the American Statistical Association*, 87 (418), 376-382.

Le serie destagionalizzate e le revisioni

A partire dal comunicato del 25 novembre 2016 viene estesa la diffusione degli indici depurati dalla componente stagionale a completamento del campo di osservazione oggetto dell'indice generale del fatturato dei servizi (FAS). A tal fine si è tenuto conto del livello di dettaglio definito dalle serie già diffuse: *Manutenzione e riparazione di autoveicoli (G452), Commercio all'ingrosso (G46), Trasporto marittimo e per vie d'acqua (50), Trasporto Aereo (H51), Servizi postali e attività di corriere (H53), Servizi di informazione e comunicazione (J)*. Le serie aggregate di cui risultano disponibili gli indici elementari in forma destagionalizzata (*Commercio e riparazione di autoveicoli e motocicli - G45, Commercio all'ingrosso e commercio e riparazione di autoveicoli e motocicli - G, Trasporto e magazzinaggio - H, Fatturato dei Servizi - FAS*), a partire dal II trimestre 2016, sono state destagionalizzate adottando l'approccio indiretto, ovvero aggregando le serie elementari depurate della componente stagionale tenuto conto dei pesi riportati nel prospetto 6.

PROSPETTO 6 – STRUTTURA DI PESI DEGLI INDICI DESTAGIONALIZZATI INDIRETTAMENTE

Settore Ateco 2007	Attività economica	Pesi 2010
G*	Commercio all'ingrosso e commercio e riparazione di autoveicoli e motocicli**	56,2
G 45*	Commercio e riparazione di autoveicoli e motocicli	18,2
- G 45.1	Commercio di autoveicoli	69,4
- G 45.2	Manutenzione e riparazione di autoveicoli	12,4
- G 45.3	Commercio di parti e accessori di autoveicoli	14,4
- G 45.4	Commercio, manutenzione e riparazione di motocicli e relative parti ed accessori	3,8
G 46	Commercio all'ingrosso (escluso quello di autoveicoli e motocicli)	81,8
H*	Trasporto e magazzinaggio	12,5
H 49	Trasporto terrestre e trasporto mediante condotte	46,4
H 50	Trasporto marittimo e per vie d'acqua	8,7
H 51	Trasporto aereo	5,8
H 52	Magazzinaggio e attività di supporto ai trasporti	34,1
H 53	Servizi postali e attività di corriere	5,0
I	Attività di alloggio e ristorazione	6,0
J	Servizi di informazione e comunicazione	10,2
M	Attività professionali, scientifiche e tecniche	9,2
N	Agenzie di viaggio e servizi di supporto alle imprese	5,9
FAS*		100,0

* Indice destagionalizzato ottenuto utilizzando l'approccio indiretto.

** Esclusa G 47 Commercio al dettaglio.

Il differente approccio (indiretto) impiegato per la destagionalizzazione è stato applicato sull'indice generale FAS a partire dal I trimestre 2010, non essendo disponibili informazioni antecedenti a tale trimestre per tutte le serie componenti. L'attuale procedura di destagionalizzazione ha determinato una revisione dei dati destagionalizzati più accentuata all'inizio e alla fine della serie trattata. Per un dettaglio delle revisioni subite dalla serie rispetto al dato diffuso nel comunicato del 30 agosto 2016 si veda la figura 1 a pagina seguente.

Gli indici elementari destagionalizzati sono ottenuti attraverso la procedura TRAMO-SEATS. Come le altre procedure di destagionalizzazione, anche TRAMO-SEATS si basa sull'ipotesi che ogni serie storica a cadenza infrannuale sia rappresentabile come una combinazione di diverse componenti non osservabili direttamente (ciclo-trend, movimenti stagionali, componente irregolare). In particolare, TRAMO-SEATS identifica un modello statistico rappresentativo della

serie storica (approccio *model-based*), grazie al quale è possibile individuare ed eliminare la componente stagionale. Poiché l'aggiunta di una nuova informazione trimestrale consente una migliore stima delle componenti non osservabili direttamente, ogni trimestre i dati già diffusi sono soggetti a revisione.

Al fine di consentire agli utilizzatori l'analisi delle serie storiche destagionalizzate, le specifiche adottate dall'Istat nell'ambito della procedura TRAMO-SEATS sono disponibili su richiesta.

FIGURA 1. FATTURATO DEI SERVIZI confronto indici destagionalizzati (base 2010=100) con approccio indiretto e diretto e relative variazioni congiunturali (anni 2010 - 2016)

