

Novembre 2011 Manifatturiero
 Ottobre 2011 Costruzione

FIDUCIA DELLE IMPRESE MANIFATTURIERE E DI COSTRUZIONI

■ Nel mese di novembre l'indice destagionalizzato del clima di fiducia del settore manifatturiero sale a 94,4 da 94,2 del mese di ottobre.

■ I giudizi sugli ordini peggiorano, mentre le attese di produzione migliorano lievemente; il saldo relativo alle scorte di magazzino rimane invariato.

■ L'indice aumenta da 96,0 a 97,6 nei beni di consumo e da 94,9 a 95,3 nei beni intermedi, mentre diminuisce da 91,3 a 91,0 nei beni strumentali.

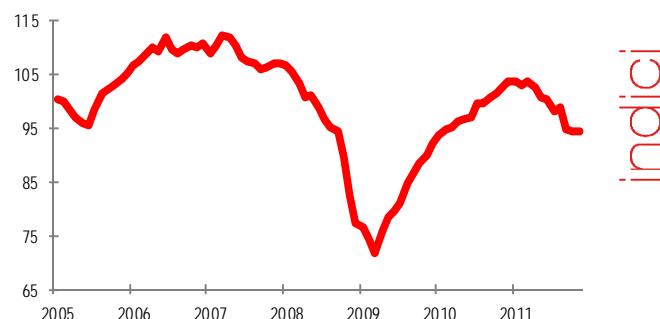
■ Nel mese di ottobre 2011, l'indice destagionalizzato del clima di fiducia delle imprese di costruzione sale a 80,1 da 78,6 di settembre.

■ I giudizi sugli ordini e/o sui piani di costruzione migliorano, ma peggiorano le attese sull'occupazione.

■ L'indice sale da 67,1 a 69,2 nella costruzione di edifici e da 90,2 a 91,9 nei lavori di costruzione specializzati. Invece, nell'ingegneria civile l'indice scende da 88,3 a 78,3.

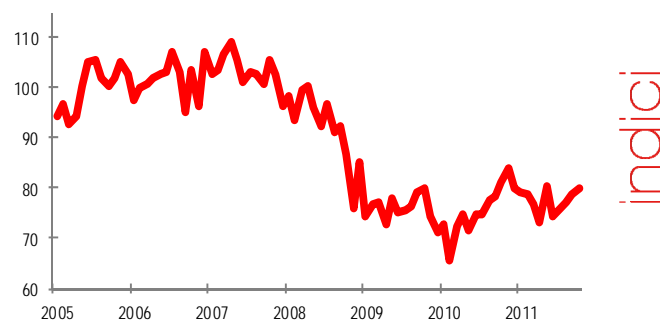
CLIMA DI FIDUCIA DELLE IMPRESE MANIFATTURIERE

Gennaio 2005-novembre 2011, dati destagionalizzati, indice base 2005=100



CLIMA DI FIDUCIA DELLE IMPRESE DI COSTRUZIONE

Gennaio 2005-ottobre 2011, dati destagionalizzati, indice base 2005=100



indici

indici

Prossima diffusione: 29 dicembre 2011

PROSPETTO 1. FIDUCIA E VARIABILI COMPONENTI

Luglio-novembre 2011, indice destagionalizzato (base 2005=100) e saldi destagionalizzati

	2011				
	Lug	Ago	Set	Ott	Nov
MANIFATTURIERO					
Clima di fiducia	98,0	98,7	94,6	94,2	94,4
Giudizi sugli ordini	-25	-22	-28	-29	-31
Giudizi sulle scorte di prodotti finiti	1	1	1	1	1
Attese di produzione	7	6	0	0	2
COSTRUZIONI					
Clima di fiducia	75,9	77,0	78,6	80,1	
Giudizi su ordini e/o piani di costruzione	-54	-54	-50	-46	
Attese sull'occupazione	-19	-17	-18	-20	

La fiducia delle imprese manifatturiere

Raggruppamenti principali di industrie

L'indice del clima di fiducia sale da 96,0 a 97,6 nei beni di consumo e da 94,9 a 95,3 nei beni intermedi, mentre scende da 91,3 a 91,0 nei beni strumentali. I giudizi sugli ordini migliorano per i beni di consumo, sono stabili per i beni strumentali e peggiorano per gli intermedi. Il saldo delle risposte sulle scorte di prodotti finiti scende nei beni di consumo e in quelli intermedi. Aumenta, invece, nei beni strumentali. Infine, le attese sulla produzione migliorano in tutti i raggruppamenti principali di industrie.

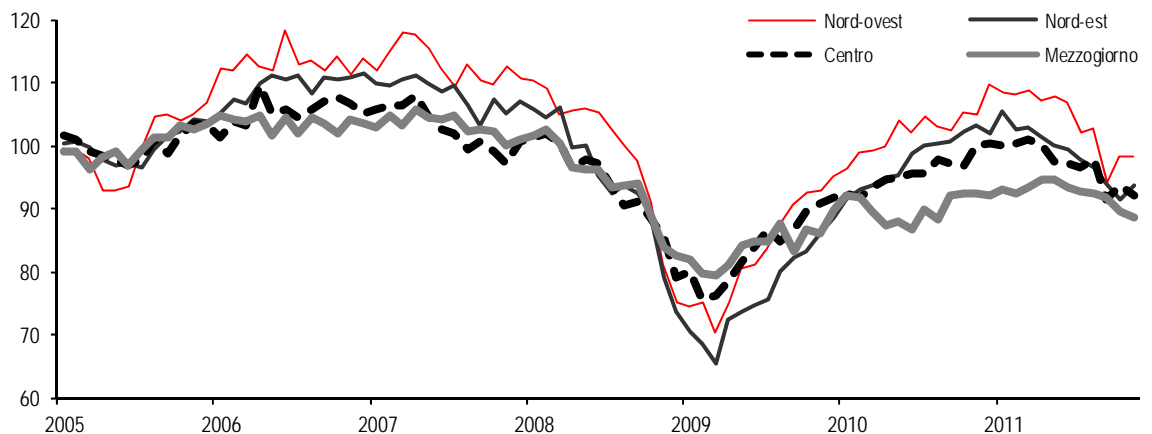
PROSPETTO 2. CLIMA DI FIDUCIA PER RAGGRUPPAMENTI PRINCIPALI DI INDUSTRIE – MANIFATTURIERO
Luglio-novembre 2011, indice destagionalizzato (base 2005=100) e saldi destagionalizzati

Raggruppamenti principali di industrie	2011				
	Lug	Ago	Set	Ott	Nov
BENI DI CONSUMO					
Clima di fiducia	99,5	99,5	95,8	96,0	97,6
Giudizi sugli ordini	-26	-22	-28	-27	-26
Giudizi sulle scorte di prodotti finiti	-3	-1	1	1	0
Attese di produzione	8	6	3	2	5
BENI INTERMEDI					
Clima di fiducia	100,3	98,3	96,0	94,9	95,3
Giudizi sugli ordini	-22	-22	-25	-29	-32
Giudizi sulle scorte di prodotti finiti	2	6	2	1	-1
Attese di produzione	6	5	-3	-3	0
BENI STRUMENTALI					
Clima di fiducia	96,4	96,7	90,1	91,3	91,0
Giudizi sugli ordini	-24	-18	-30	-32	-32
Giudizi sulle scorte di prodotti finiti	4	4	3	1	2
Attese di produzione	11	5	-4	0	1

Ripartizioni territoriali

L'indice del clima di fiducia del settore manifatturiero sale nel Nord-est (da 91,3 a 93,5), resta quasi invariato nel Nord-ovest (da 98,2 a 98,1) e scende nel Centro (da 93,7 a 92,2) e nel Mezzogiorno (da 89,4 a 88,7). I giudizi sugli ordini migliorano nel Nord-est e peggiorano nelle restanti ripartizioni territoriali; quelli sulle scorte di magazzino presentano saldi in diminuzione nel Nord-ovest e nel Nord-est, in aumento nelle restanti due aree. Le attese di produzione migliorano nel Nord-ovest, nel Nord-est e nel Mezzogiorno, peggiorano nel Centro.

FIGURA 1. FIDUCIA PER RIPARTIZIONE TERRITORIALE - MANIFATTURIERO
Gennaio 2005-novembre 2011, indice destagionalizzato (base 2005=100)



PROSPETTO 3. FIDUCIA PER RIPARTIZIONE TERRITORIALE - MANIFATTURIERO
Luglio-novembre 2011, indice destagionalizzato (base 2005=100) e saldi destagionalizzati

Ripartizioni territoriali	2011				
	Lug	Ago	Set	Ott	Nov
NORD-OVEST					
Clima di fiducia	102,1	102,7	94,0	98,2	98,1
Giudizi sugli ordini	-25	-20	-27	-29	-31
Giudizi sulle scorte di prodotti finiti	3	2	4	2	1
Attese di produzione	8	5	-10	1	2
NORD-EST					
Clima di fiducia	97,7	96,5	94,1	91,3	93,5
Giudizi sugli ordini	-24	-21	-26	-29	-28
Giudizi sulle scorte di prodotti finiti	3	5	2	3	0
Attese di produzione	8	4	-1	-5	-3
CENTRO					
Clima di fiducia	96,6	97,7	91,4	93,7	92,2
Giudizi sugli ordini	-20	-20	-36	-26	-28
Giudizi sulle scorte di prodotti finiti	-1	-2	-2	-2	0
Attese di produzione	8	10	7	4	3
MEZZOGIORNO					
Clima di fiducia	92,6	92,3	91,9	89,4	88,7
Giudizi sugli ordini	-32	-31	-33	-36	-38
Giudizi sulle scorte di prodotti finiti	1	3	-1	1	3
Attese di produzione	11	10	8	5	8

La fiducia delle imprese di costruzione

A ottobre l'indice della fiducia nelle imprese di costruzione sale da 67,1 a 69,2 nella costruzione di edifici e da 90,2 a 91,9 nei lavori di costruzione specializzati, mentre diminuisce da 88,3 a 78,3 nell'ingegneria civile. Nella costruzione di edifici e nei lavori di costruzione specializzati migliorano i giudizi sugli ordini e/o i piani di costruzione, mentre le attese sull'occupazione peggiorano. Nell'ingegneria civile peggiorano sia i giudizi sugli ordini e/o i piani di costruzione sia le attese sull'occupazione.

PROSPETTO 4. FIDUCIA PER SETTORI – COSTRUZIONE

Giugno 2011-ottobre 2011, indice destagionalizzato (base 2005=100) e saldi destagionalizzati

Settori	2011				
	Giù	Lug	Ago	Set	Ott
CONSTRUZIONE DI EDIFICI					
Clima di fiducia	58,9	66,5	66,1	67,1	69,2
Giudizi su ordini e/o piani di costruzione	-61	-61	-61	-58	-52
Attese occupazione	-32	-18	-18	-20	-21
INGEGNERIA CIVILE					
Clima di fiducia	69,0	77,3	91,1	88,3	78,3
Giudizi su ordini e/o piani di costruzione	-38	-26	-9	-11	-21
Attese occupazione	-26	-22	-12	-15	-25
LAVORI DI COSTRUZIONE SPECIALIZZATI					
Clima di fiducia	93,4	87,5	91,4	90,2	91,9
Giudizi su ordini e/o piani di costruzione	-49	-51	-53	-48	-43
Attese occupazione	-11	-17	-10	-16	-18

Glossario

Clima di fiducia del settore delle costruzioni è elaborato sulla base di due domande ritenute maggiormente rappresentative per valutare l'ottimismo/pessimismo delle imprese (e precisamente: giudizi sul livello degli ordini e/o piani di costruzione e attese sull'occupazione presso l'impresa). I risultati delle due domande sono aggregati tramite media aritmetica semplice; il risultato è poi riportato a indice (in base 2005).

Clima di fiducia del settore manifatturiero è elaborato sulla base di tre domande ritenute maggiormente idonee per valutare l'ottimismo/pessimismo delle imprese (e precisamente: giudizi sul livello degli ordini, giudizi sul livello delle scorte di magazzino e attese sul livello della produzione). I risultati delle tre domande sono aggregati tramite media aritmetica semplice; il risultato è poi riportato a indice (in base 2005).

Raggruppamenti principali di industrie (RPI): beni di consumo, beni intermedi e beni strumentali. Il regolamento della Commissione europea n.656/2007 (G,U, delle Comunità europee del 15 giugno 2007) fissa, per tutti i paesi membri, i criteri per la definizione degli Rpi: a ciascuno di essi vengono attribuiti, secondo il criterio della prevalenza, interi gruppi e/o divisioni di attività economica.

Ripartizioni territoriali: comprendono, rispettivamente, le seguenti regioni:

- Nord-ovest: Piemonte, Valle d'Aosta/Vallée d'Aoste, Liguria e Lombardia;
- Nord-est: Emilia-Romagna, Veneto, Trentino-Alto Adige/Südtirol, Friuli-Venezia Giulia;
- Centro: Toscana, Marche, Umbria e Lazio;
- Mezzogiorno: Abruzzo, Molise, Campania, Puglia, Basilicata, Calabria, Sicilia e Sardegna.

Saldi: per ogni domanda i risultati sono espressi in termini di frequenze percentuali relative alle singole modalità di risposta (in genere tre, ad esempio: "alto", "normale", "basso"). Indicazioni quantitative sintetiche dei fenomeni osservati sono espresse dai saldi, che consistono nelle differenze fra le modalità favorevoli e sfavorevoli. La modalità centrale (invarianza, stazionarietà) non viene considerata nel calcolo.

Settori delle costruzioni: i settori delle costruzioni oggetto d'indagine sono la costruzione di edifici, l'ingegneria civile e i lavori di costruzione specializzati. La *costruzione di edifici* include lavori generali per la costruzione di edifici di qualsiasi tipo. L'*ingegneria civile* comprende i lavori generali per la costruzione di opere di ingegneria civile quali autostrade, strade, ponti, gallerie, ferrovie, campi di aviazione, porti ed altre opere idrauliche, nonché la costruzione di sistemi di irrigazione e di fognatura, condotte e linee elettriche, impianti sportivi all'aperto, eccetera. I *Lavori di costruzione specializzati* comprendono attività specializzate (quali l'infissione di pali, i lavori di fondazione eccetera), attività di finitura e completamento degli edifici e attività di installazione di tutti i tipi di servizi, necessarie al funzionamento della costruzione.