

$E=mc^2$

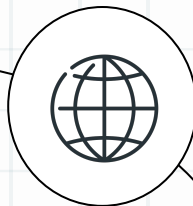
I BEI TEMPI PASSATI

$$\frac{a}{\sqrt{x}}$$

Obiettivo dell'analisi

Partecipazione agli spettacoli culturali

Andremo ad analizzare la partecipazione agli spettacoli culturali a livello italiano e pugliese.

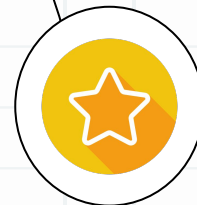


Utilizzo di tv ed internet

L'utilizzo di dispositivi per la fruizione d'informazioni e intrattenimento ad oggi è in continua crescita; vediamo un po' di dati.

Relazioni amicali e tempo libero

Uno degli aspetti più importanti per valutare la qualità della vita degli abitanti italiani e pugliesi è come trascorrono il tempo libero.



Soddisfazione generale della vita

Analizziamo i dati relativi alle considerazioni dei cittadini italiani in merito alla soddisfazione della vita nel nostro Paese.

$$\frac{\sum f_x}{N}$$

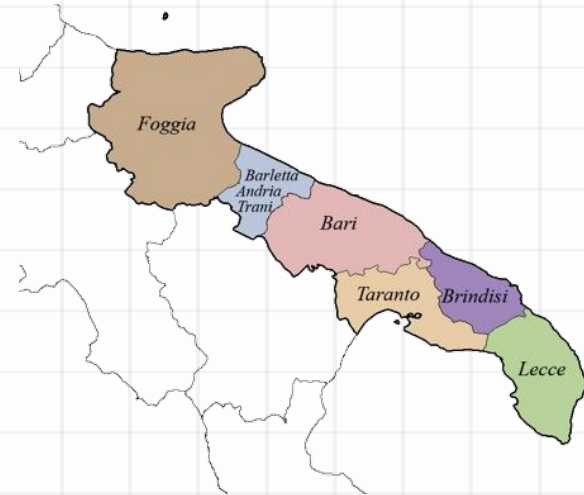
$$ax^2 + bx + c = 0$$

$$x = -\frac{b}{2a} \pm \sqrt{\frac{b^2}{4a^2} - \frac{c}{a}}$$

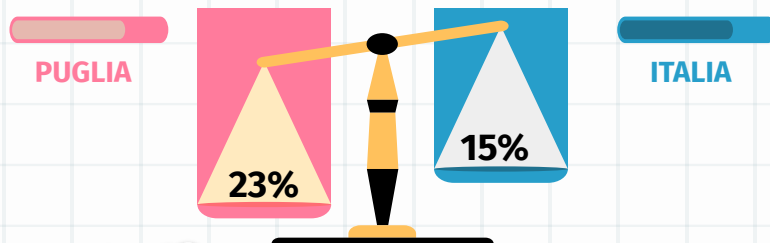


ALCUNI DATI SULLA PUGLIA

La Puglia è l'**8° regione italiana per popolazione** con una distribuzione piuttosto uniforme di abitanti per provincia. Incide sulle statistiche nazionali per popolazione al **6,8%** (4 milioni di abitanti). Per le seguenti analisi dati è doveroso sottolineare l'**incidenza della povertà relativa** all'interno della nostra regione, che influenza in modo ovvio e **negativo** le statistiche di tipo culturale.



INCIDENZA DI POVERTÀ RELATIVA INDIVIDUALE



In questa presentazione, utilizzando strumenti di calcolo statistico, andremo ad analizzare in modo incrociato alcuni dataset rappresentandoli tramite l'utilizzo di diversi tipi di **grafici**.

Fonti dati utilizzate:

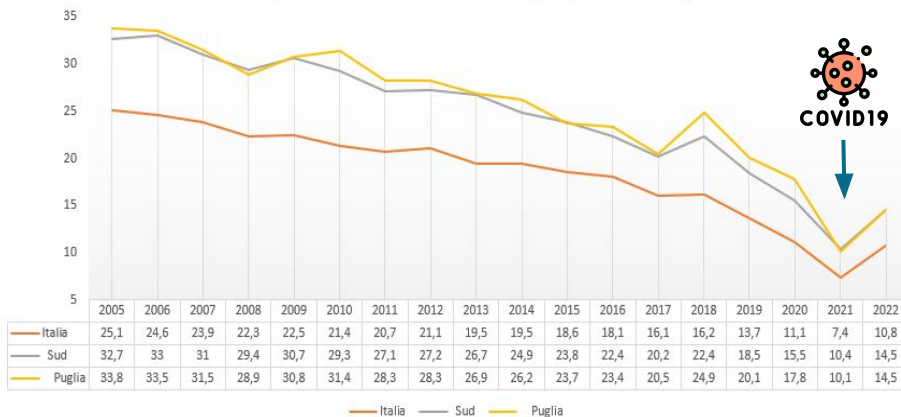
- Banca dati ISTAT
- Regione Puglia

$$A+B+C+D=360^\circ$$

TEMPO LIBERO E RELAZIONI AMICALI

ABCD

Percentuale di persone che incontrano amici ogni giorno nel tempo libero



Molti adulti, rimembrando i loro “bei tempi” rinfacciano alla nuova generazione che vent’anni fa si era **più socievole e si comunicava di più.**

Effettivamente i dati riportati nei grafici **confermano** le loro affermazioni, come possiamo notare dal **trend decrescente** nel grafico a sinistra. Inoltre, i dati sono stati fortemente influenzati dalla pandemia di **COVID-19** che ha causato un **violento picco negativo** nel grafico.

-19.3%

Personae che incontrano amici ogni giorno nel tempo libero in Puglia

$$g(x) = \sqrt{x(x-a)(x-b)}$$

TEMPO LIBERO E RELAZIONI AMICALI

I due grafici, legati tra di loro da un forte rapporto di **proporzionalità inversa** (indice di correlazione **-0.96** tra i due dataset pugliesi), rappresentano bene la tendenza nei periodi odierni ad avere **meno rapporti sociali** ed incontrare i propri amici meno spesso. I dati riguardanti sud e Puglia sono abbastanza discostati dai dati italiani, facendo risultare la nostra **una regione più sociale**.

Italia

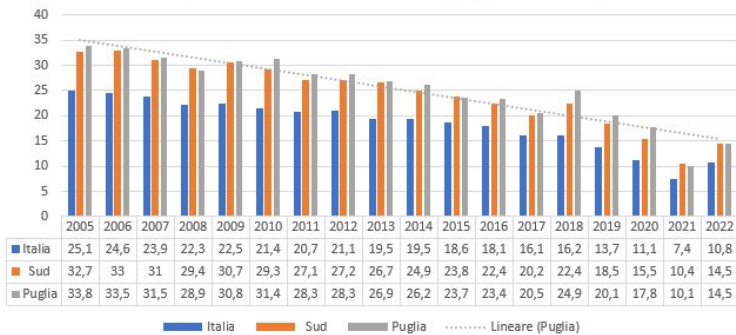
Incontri con amici
Pre-covid (2018)

Puglia

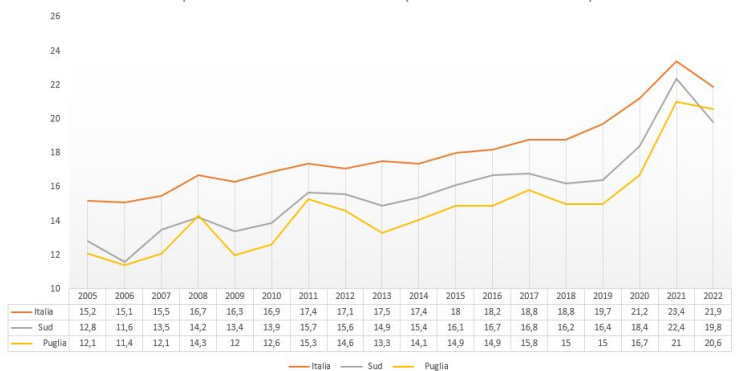
16%

25%

Percentuale di persone che incontrano amici ogni giorno nel tempo libero

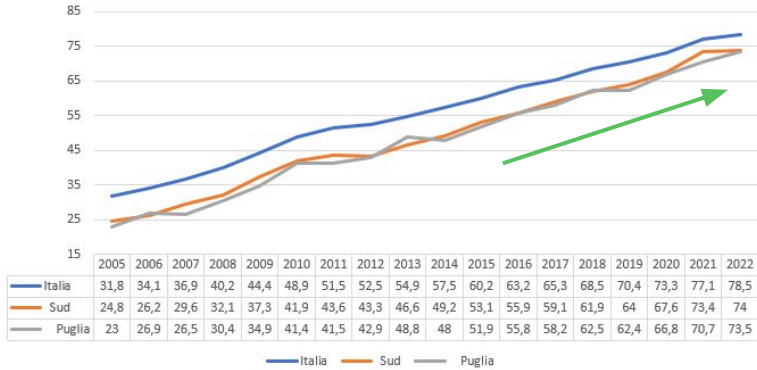


Percentuale di persone che incontrano amici solo qualche volta al mese nel tempo libero



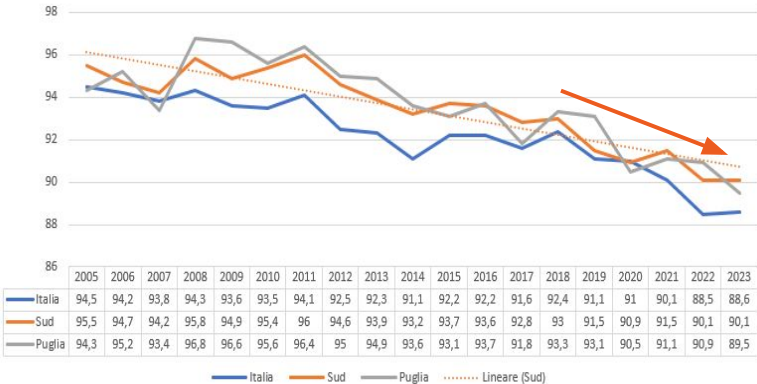
UTILIZZO DI TV ED INTERNET

Utilizzo di internet



L'utilizzo di dispositivi digitali per intrattenimento durante il nostro tempo libero è ormai all'ordine del giorno, notiamo ora dai seguenti grafici che **l'aumentare vertiginoso dell'utilizzo di internet è corrisposto da un leggero calo dell'utilizzo della televisione** (indice di correlazione **-0.76** tra i due dataset pugliesi), nonostante l'uso di un dispositivo non escluda l'altro. Questo aumento nell'utilizzo di dispositivi elettronici nel tempo libero **potrebbe essere la causa del decremento nelle relazioni amicali** precedentemente analizzato.

Guardano la tv



Persone che utilizzano Internet nel tempo libero in Puglia

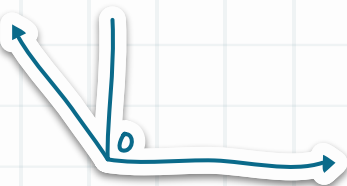
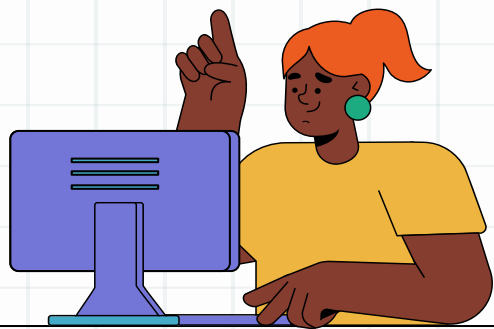
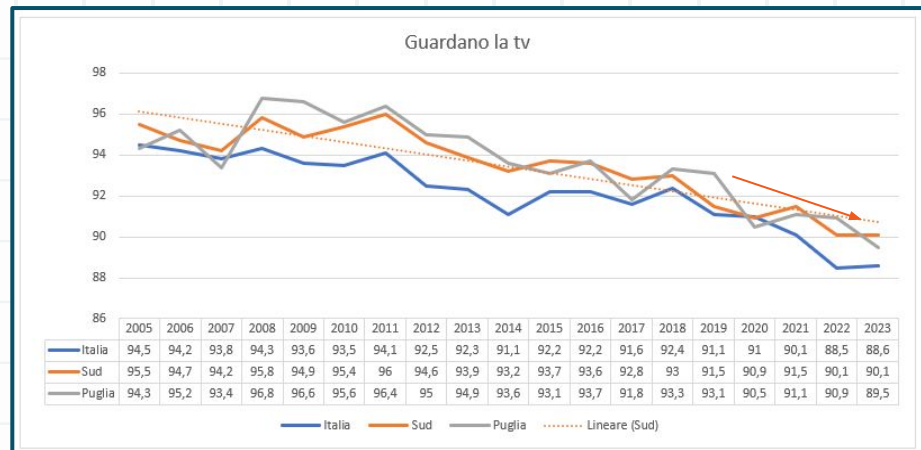
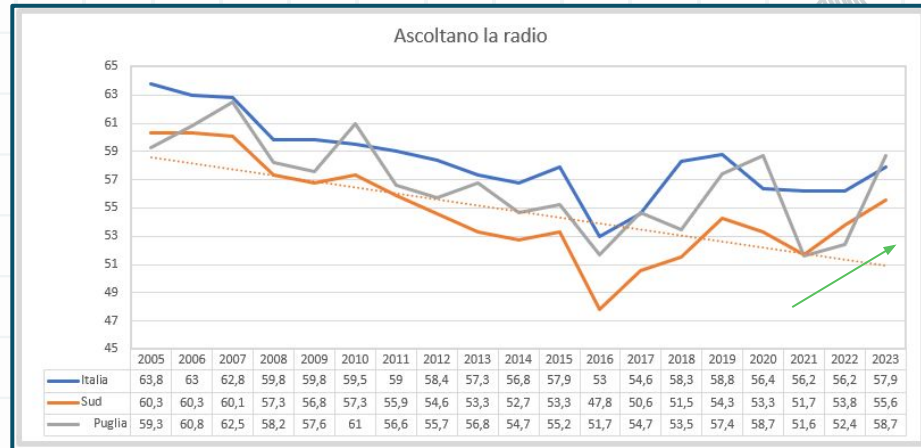


UTILIZZO DI TV ED INTERNET

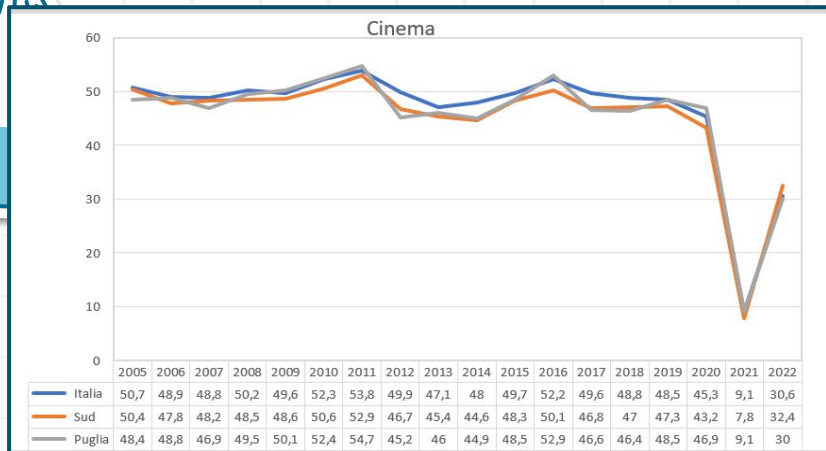
RADIO

Stessa perdita percentuale la subisce anche la radio, con un **-6%** rispetto al 2005, anche se con dati più volatili (specialmente al sud, con una deviazione standard di **3.3**) e con un **trend che sembra in risalita** probabilmente grazie all'avvento delle **web radio**.

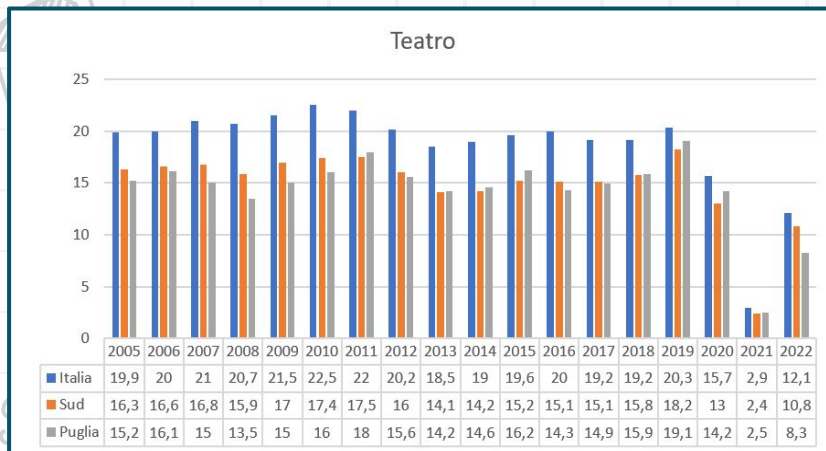
ab²



CINEMA E TEATRO



Poiché il calo di partecipazione a **spettacoli e proiezioni** è avvenuto ben prima del periodo di nostro interesse (intorno agli anni 60-70 con la diffusione di massa della **televisione**), il trend ha visto nell'ultimo ventennio un andamento piuttosto stabile, fino alla chiusura di cinema e teatri a causa del Covid-19.

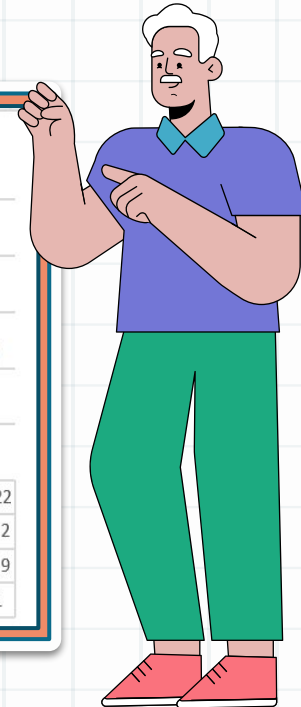
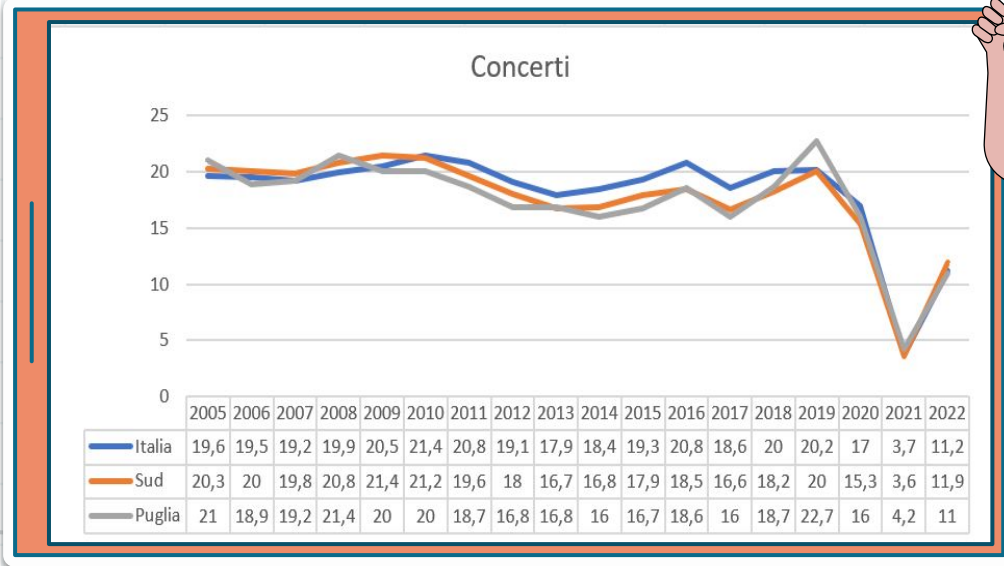


Guardando invece la distribuzione territoriale, se la Puglia e il sud in generale risultano in sintonia con il resto d'Italia per quanto riguarda la frequentazione dei **cinema**, lo stesso non si può dire per il **teatro**.

Nel grafico qui a sinistra, infatti, il **divario** appare abbastanza evidente, e potrebbe essere dovuto alla maggiore densità di teatri di spicco nel centro-nord del paese, oltre che ad una disponibilità mediamente maggiore di risorse economiche.

CONCERTI

Nel seguente grafico possiamo notare che la percentuale di presenze ai concerti è abbastanza uniforme per le tre porzioni di territorio analizzate. Inoltre, durante l'anno **2019** abbiamo avuto un cosiddetto dato **"outlier"** riguardante la nostra regione con un picco del **22,7%**. Anche i concerti hanno risentito molto delle ondate di Covid-19 con un improvviso decremento del 12% circa nel 2021.



$$g(x) = \sqrt{x(x-a)(x-b)}$$

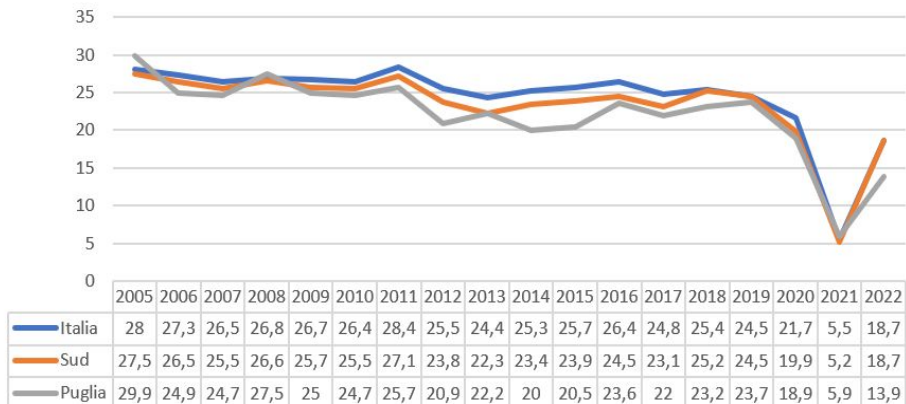


EVENTI SPORTIVI

Come per i concerti, la partecipazione agli eventi sportivi risulta per lo più **uniforme** sul territorio, ma presenta una più marcata **variabilità**, probabilmente a causa delle **prestazioni** (e di conseguenza del **seguito**) delle varie **squadre italiane**.

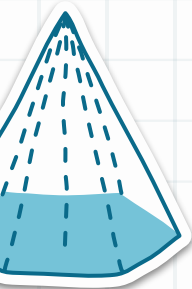
La **scarsa partecipazione** delle **squadre pugliesi** ai maggiori campionati italiani dei principali sport influisce **negativamente** l'affluenza dei cittadini negli stadi e nelle arene della nostra regione.

Eventi sportivi

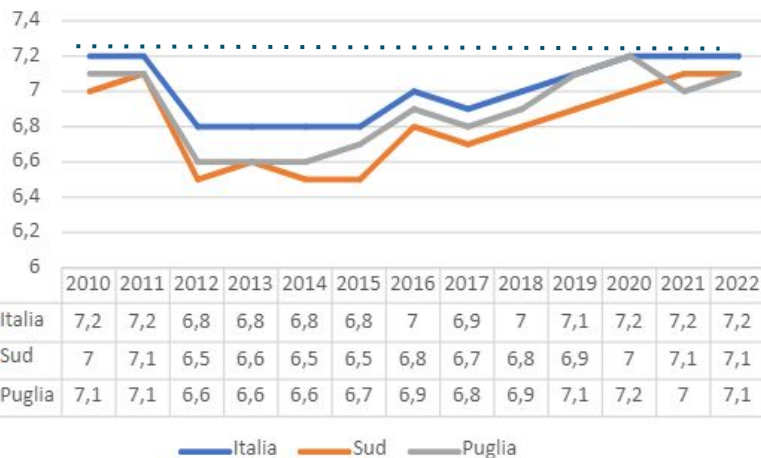


Con l'avvento di **Internet**, sempre più spettatori preferiscono assistere agli eventi sportivi in **streaming** comodamente da casa, tendenza che ha ricevuto un'ulteriore spinta a partire dal 2019.

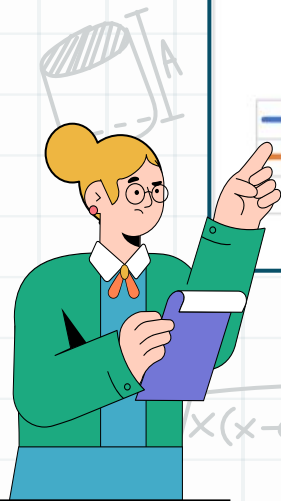
SODDISFAZIONE DELLA VITA



Soddisfazione media di vita



Nonostante i dati analizzati precedentemente possano **far pensare** che la soddisfazione della vita negli ultimi anni sia **calata** (e non di poco), secondo l'indagine ISTAT sulla soddisfazione media della vita, i dati più recenti (2022) sono **perfettamente in linea** con i valori rilevati nel **2010**, a seguito di una ripresa da un **lieve calo** avvenuto negli anni immediatamente successivi.

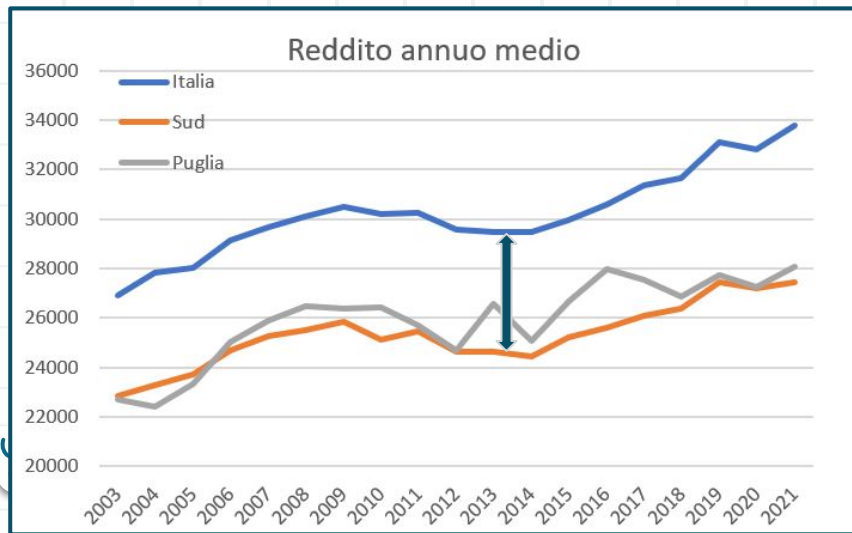
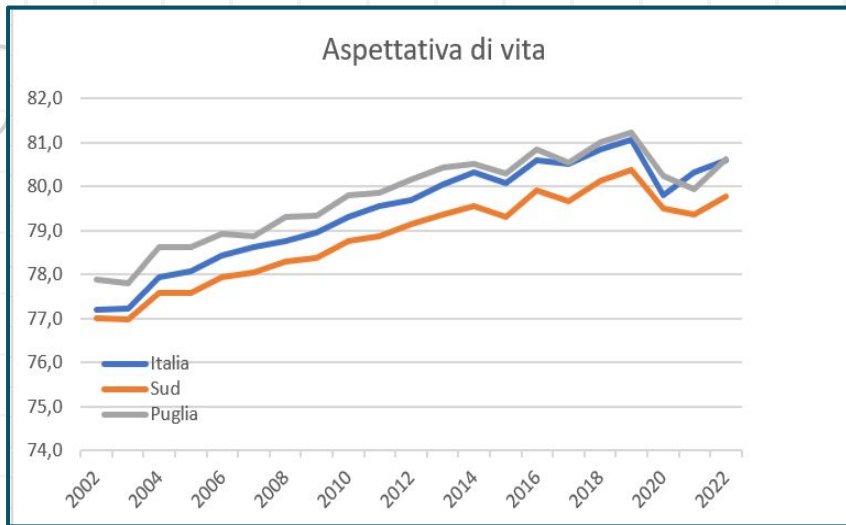


NOTE POSITIVE

$$\left(\frac{4+4}{4^3}\right) \left(\frac{4(4^0+4+4^2)}{4^3}\right) 4^2$$

Il **progresso tecnologico** del nuovo millennio ha anche portato molti miglioramenti alla qualità **oggettiva** della vita (distinta dalla soddisfazione della vita, che è soggettiva): fra le più importanti migliori notiamo lo sviluppo della **medicina** e della **ricerca**, le quali contribuiscono a mantenere costante la crescita dell'aspettativa di vita, come dimostrato dal grafico a destra.

Anche qui spicca l'impatto della pandemia di Covid-19.



Ad aumentare non è solo l'aspettativa di vita dei cittadini, ma anche il loro **reddito** medio annuale. La tecnologia, in particolare l'**informatica**, ha infatti prodotto molte opportunità di lavoro piuttosto redditizie.

Come prevedibile, si nota ancora una volta l'importante **divario** tra il meridione e il resto dello stivale.

$$g(x) = \sqrt{x(x-a)(x-b)}$$

COSA POSSIAMO MIGLIORARE



CREATIVITÀ

La nostra generazione è **meno creativa** rispetto alla precedente, forse perchè meno stimolata a causa della **bassa partecipazione agli spettacoli culturali** e **scarsa lettura**, bisogna rimediare!



SOCIALITÀ

Dall'analisi dati effettuata è emersa la **ridotta socialità** presente nella nostra generazione, aspetto assolutamente da migliorare introducendo **nuove iniziative** che possano far formare **gruppi di conoscenze**.

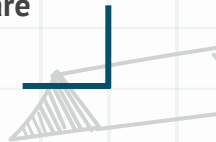
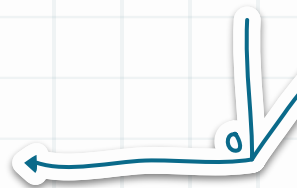


COMUNICAZIONE

Le comunicazioni odierne sono diventate sempre **più rapide** ma al contempo anche **meno significative**, essere **più social** ci fa diventare **meno sociali**.

$$A+B+C+D=360^\circ$$

$$g(x) = \sqrt{x(x-a)(x-b)}$$



ANALISI IN BREVE

I dati ricavati dall'ISTAT sono stati fondamentali per delineare un chiaro processo di **degradazione** dei mezzi comunicativi **esistenti in precedenza** a favore dell'utilizzo di internet e smartphones. Inevitabilmente questo processo ha portato ad una **diminuzione delle relazioni sociali** e della **partecipazione ad eventi culturali**, ma, nonostante la loro fondamentale importanza, l'italiano medio ritiene che la sua vita **sia soddisfacente in egual misura agli anni precedenti**.

Tuttavia, il rapido progresso della tecnologia ha anche apportato una serie di miglioramenti alla nostra vita e semplificato molti dei suoi aspetti giornalieri, tra cui **educazione, informazione e lavoro**.



UTILIZZO INTERNET



QUALITÀ DELLA VITA



UTILIZZO TV E RADIO



PRESENZA A CONCERTI ED
EVENTI SPORTIVI



PRESENZA A CINEMA E TEATRI



RELAZIONI AMICALI



SODDISFAZIONE DELLA VITA

$$A+B+C+D=360^\circ$$

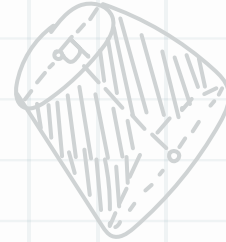
“...PERCHÉ QUELLO CHE CONTA
NON CORRISPONDE ALLA MEDIA
DI QUELLO CHE LA GENTE CREDE CHE SIA LA
FELICITÀ”
-PINO MANGO



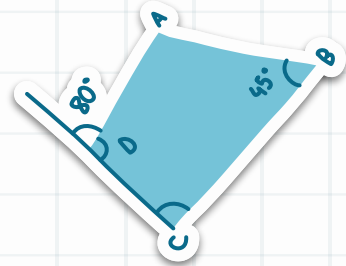
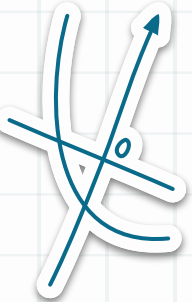
IISS “MARCONI-HACK”
ISTITUTO TECNICO TECNOLOGICO “G. Marconi”
LICEO SCIENTIFICO opzione SCIENZE APPLICATE “M. Hack”
CORSO SERALE per Giovani e Adulti



FINE



GRAZIE DELL'ATTENZIONE



IISS Marconi-Hack Bari

Alunni: Daniele Delle Foglie, Mattia Lorusso, Donato Squicciarini

Docente referente: Pierangelo Indolfi