



LabInn IV Call

IL *MACHINE LEARNING* NELLA PRODUZIONE DELLA LISTA DELLE AMMINISTRAZIONI PUBBLICHE (LISTA S.13)

Sperimentazione di tecniche di ML per l'individuazione delle Amministrazioni pubbliche definite dal Regolamento UE n. 549/2013, Sistema europeo dei conti nazionali e regionali dell'Unione europea (SEC 2010) – ID 1993647358

Referente: Fiorella Boscaino

Il gruppo

Il gruppo di ricerca si compone di metodologi, contabili nazionali, profilers esperti, statistici-informatici e informatici:

Alessio Canzonetti

Guido Borà

Fiorella Boscaino (Referente di progetto)

Antares D'Achille

Andrea D'Orazio

Adriano Pareto

Leonardo Poli

Giuseppe Sacco (Referente informatico)

LABINN IV CALL

IL ML NELLA PRODUZIONE
DELLA LISTA DELLE
AMMINISTRAZIONI
PUBBLICHE (LISTA S.13)

1

Il processo di classificazione statistica (1/3)

Ai fini della produzione dei conti nazionali, il Reg. UE n. 549/2013 (SEC 2010) raggruppa gli operatori economici residenti in settori (e sottosettori) istituzionali.

I settori istituzionali definiti dal SEC 2010 sono:

- Società non finanziarie (S.11)
- Società finanziarie (S.12)
- Amministrazioni pubbliche (S.13)
- Famiglie (S.14)
- Istituzioni senza scopo di lucro al servizio delle famiglie (S.15)

Le unità appartenenti al settore S.13 costituiscono l'insieme di riferimento per la compilazione del conto economico consolidato delle Amministrazioni pubbliche e per il calcolo delle grandezze trasmesse dall'Istat alla Commissione Europea, in applicazione del Protocollo sulla procedura per i deficit eccessivi annesso al Trattato di Maastricht (EDP).

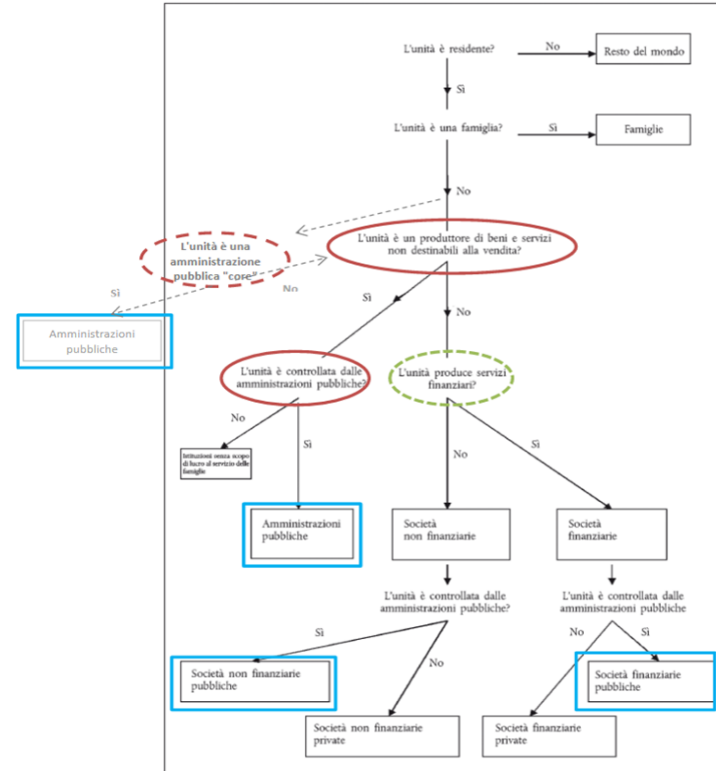
La lista delle Amministrazioni pubbliche (S.13) è pubblicata annualmente in GU ai sensi dell'art. 1, comma 3, della Legge 196/2009.

Il processo di classificazione statistica (2/3)

Il SEC 2010 detta definizioni e criteri per l'attribuzione degli operatori economici ai settori istituzionali.

Questi attengono:

- alla natura di unità istituzionale
- al profilo istituzionale (natura pubblica/privata)
- al comportamento economico (tipo di produttore: market/non market)
- alla tipologia di attività svolta da ciascun operatore (cfr. grafico, rielab. diag. 2.1 del SEC 2010).



LABINN IV CALL

IL ML NELLA PRODUZIONE
DELLA LISTA DELLE
AMMINISTRAZIONI
PUBBLICHE (LISTA S.13)

1

Il processo di classificazione statistica (3/3)

La verifica della natura pubblica o l'assoggettamento a controllo pubblico e il comportamento economico non market di una unità istituzionale è effettuata annualmente, con ottica pluriennale. Essa riguarda sia le unità già incluse nel settore istituzionale (potenziali uscenti) sia le unità classificate in altri settori (potenziali entranti).

La sussistenza del requisito del controllo pubblico è verificata sulla base di fonti statistiche (ad es. Elenco delle partecipate pubbliche in Italia - Istat/DCSE/SEA) e documentali (ad es. atti costitutivi, statuti, patti parasociali).

La valutazione del comportamento economico (market/non market) è realizzata attraverso analisi di contesto (applicazione dei criteri qualitativi, realizzata attraverso fonti documentali) e indicatori calcolati a partire da dati contabili (criterio del 50%), di fonte amministrativa e/o statistica (dati contabili, bilanci, note integrative, relazioni di gestione, contratti).

Allo stato, il processo di produzione è parzialmente informatizzato e include analisi puntuali (*case by case*) e fasi *desk*; le informazioni utilizzate hanno natura eterogenea; i dati contabili provengono da fonti diverse e non integrate.

La sperimentazione: scopo e risultati attesi

Il progetto di ricerca-innovazione ha l'obiettivo di sperimentare l'introduzione, nel processo di classificazione statistica delle unità, delle seguenti tecniche:

- Machine Learning;
- analisi testuale e Text Mining, per l'estrazione e strutturazione di informazione rilevante ai fini classificatori;
- ETL.

I principali risultati attesi, a regime, sono:

- Riduzione delle attività *desk* e delle analisi puntuali;
- Maggiore uniformità di trattamento/riduzione della discrezionalità nelle decisioni;
- Recuperi di efficienza;
- Aumento del numero di casi analizzati;
- Maggiore tempestività nel rilascio della lista S.13 e dei prodotti collegati;
- Maggiore trasparenza;
- Maggiore qualità.