



Camera di Commercio  
Terni



*Prefettura di Terni*

*Ufficio Territoriale del Governo*



Ministero del Lavoro  
e delle Politiche Sociali  
Direzione Provinciale del Lavoro di  
Terni



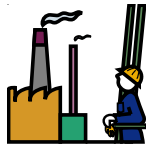
# INDICATORI DELL'ECONOMIA TERNANA

Situazione al secondo  
trimestre 2010



41  
%

# INDICE



Sintesi

3

## 1. La realtà produttiva

5

1.1 - Consistenza e struttura delle imprese

5

1.2 - Risultati delle imprese sui mercati esteri

7

1.3 - I contributi previdenziali pagati dalle imprese

8

## 2. Lo stato dell'occupazione

9

2.1 - L'offerta di lavoro

9

2.2 - la domanda di lavoro secondo i registri Inps

10

2.3 - I flussi degli avviamenti al lavoro

11

## 3. L'intermediazione finanziaria

14

3.1 - La raccolta bancaria

14

3.2 - I protesti

14

## 4. Il turismo

15

A cura di:

**Osservatorio Provinciale sull'economia**

Dr. Luca CALZOLA - ISTAT - Sede per l'Umbria

Dr. Algero PENCONI - Provincia di Terni

Dr. Adriano BARTOLUCCI - Direzione Provinciale del Lavoro di Terni

Dr. Marco GUERRINI - Camera di commercio di Terni

Dr.ssa Vera CARDAIOLI - INPS di Terni

Dr.ssa Mariacristina DI LELLO - Prefettura di Terni

Coordinamento:

- metodologico-scientifico - Dr. Luca CALZOLA

- tecnico-organizzativo - Dr.ssa Mariacristina DI LELLO

Nota redazionale:

Il presente rapporto è stato predisposto dall'Osservatorio provinciale sull'economia, costituito presso la Prefettura di Terni-Utg, con lo scopo di fornire alle amministrazioni locali un agile strumento informativo sull'andamento dell'economia provinciale. I dati e gli indicatori che verranno presentati sono stati elaborati attraverso un utilizzo integrato delle informazioni messe a disposizione da Amministrazioni e Enti operanti sul territorio.

Impaginazione e stampa effettuati nel mese di gennaio 2011 dalla Camera di commercio di Terni

## INDICATORI DELL'ECONOMIA TERNANA

Situazione al secondo trimestre 2010

### Sintesi

Nel secondo trimestre 2010 la crisi che ha colpito l'economia ternana nel corso del 2009 e nei primi mesi del 2010 ha attenuato i suoi effetti contrattivi.

Timidi segnali di ripresa si riscontrano all'interno della realtà produttiva provinciale, caratterizzata da un aumento del numero di imprese attive, da una ripresa della loro capacità di penetrazione nei mercati esteri e dal ricorso al credito.

Tali segnali si riflettono in parte anche sul mercato del lavoro che ha fatto registrare:

- un'attenuazione della tendenza del ricorso alla cassa integrazione guadagni, rispetto allo stesso periodo dell'anno 2009;
- una sostanziale stabilità del numero degli avviamenti al lavoro, rispetto allo stesso periodo del 2009.

Nonostante le tendenze positive sopra descritte, si registrano altri segnali che testimoniano ancora la presenza di uno stato di difficoltà delle imprese, quali l'aumento delle insolvenze nel pagamento dei contributi previdenziali e la presenza ancora significativa di lavoro sommerso. Si segnala inoltre un aumento del numero di disoccupati iscritti alle liste di collocamento, soprattutto tra la popolazione straniera.

Anche il turismo nella provincia presenta segnali di difficoltà e il suo contributo alla ripresa dell'economia provinciale appare per ora scarso.

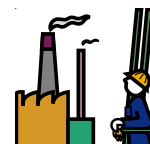
Dall'analisi dei territori sub-provinciali, si osserva una maggiore tenuta del comprensorio ternano, mentre sia l'area orvietana che quella narnese-amerina sembrano reagire con meno vigore alla crisi in atto.

Si rappresenta che per alcuni indicatori non è possibile elaborare i dati se non con cadenza annuale, pertanto il raffronto è stato effettuato tra l'anno 2009 e l'anno 2008.



## 1. La realtà produttiva

### 1.1 - Consistenza e struttura delle imprese



Tra il 2° trimestre 2010 e il 1° trimestre 2010, in base ai dati del Registro Imprese della Camera di commercio di Terni, la consistenza delle imprese attive nella provincia si incrementa dello 0,9%, invertendo la variazione negativa del -1,2% registrata nel trimestre precedente (tavola 1.1).

**Tavola 1.1 - Imprese attive iscritte nel registro imprese della Camera di commercio di Terni per settore di attività e forma giuridica - 4° trim 2009-2° trim 2010**

SETTORI DI ATTIVITA'/ FORMA GIURIDICA	Valori assoluti			Variazione %	
	2° Trimestre 2010	1° Trimestre 2010	4° Trimestre 2009	2°_2010/ 1°_2010	1°_2010/ 4°_2009
SETTORI DI ATTIVITA'					
A Agricoltura, silvicoltura pesca	3.919	3.889	3.947	0,8	-1,5
B Estrazione di minerali da cave e miniere	8	8	8	0,0	0,0
C Attività manifatturiere	1.697	1.696	1.730	0,1	-2,0
D Fornitura di energia elettrica, gas, vapore e aria condizionata	19	17	17	11,8	0,0
E Fornitura di acqua	42	41	41	2,4	0,0
F Costruzioni	2.946	2.915	2.986	1,1	-2,4
G Commercio all'ingrosso e al dettaglio	5.347	5.311	5.375	0,7	-1,2
H Trasporto e magazzinaggio	464	468	473	-0,9	-1,1
I Attività dei servizi alloggio e ristorazione	1.173	1.142	1.152	2,7	-0,9
J Servizi di informazione e comunicazione	369	361	360	2,2	0,3
K Attività finanziarie e assicurative	468	464	461	0,9	0,7
L Attività immobiliari	551	535	525	3,0	1,9
M Attività professionali, scientifiche e tecniche	565	547	547	3,3	0,0
N Noleggio, agenzie di viaggio, supporto alle imprese	466	458	460	1,7	-0,4
O Amministrazione pubblica e difesa	-	-	-	-	-
P Istruzione	100	95	103	5,3	-7,8
Q Sanità e assistenza sociale	125	124	123	0,8	0,8
R Attività artistiche, sportive, di intrattenimento e divertimento	199	191	190	4,2	0,5
S Altre attività di servizi	887	888	890	-0,1	-0,2
X Imprese non classificate	22	35	21	-37,1	66,7
<b>Totale</b>	<b>19.367</b>	<b>19.185</b>	<b>19.409</b>	<b>0,9</b>	<b>-1,2</b>
FORMA GIURIDICA					
Società di capitale	2.949	2.896	2.858	1,8	1,3
Società di persone	3.539	3.526	3.586	0,4	-1,7
Imprese individuali	12.469	12.360	12.566	0,9	-1,6
Altre forme	410	403	399	1,7	1,0

Fonte: Camera di commercio di Terni - Registro imprese

Se si considerano i settori che hanno un peso maggiore nel comporre la struttura economica provinciale, si riscontra un più marcato incremento di imprese nei comparti delle attività dei servizi di alloggio e ristorazione (+2,7%), delle costruzioni (+1,1%) e del commercio (+0,7%), settori che, nel primo trimestre dell'anno, avevano fatto registrare un segno negativo. Le imprese manifatturiere, diminuite del -2,0% nel primo trimestre, si mantengono stabili nel secondo. Per contro, il settore dei trasporti mostra una contrazione in entrambi i trimestri considerati. Dal punto di vista strutturale, la migliore performance è quella delle società di

capitale che sono cresciute in entrambi i primi due trimestri, mentre per quanto riguarda le società di persone e le ditte individuali, si registra una ripresa nel secondo trimestre, seppure segnata da un tasso di crescita inferiore rispetto a quello delle società di capitali.

A livello sub provinciale, nel secondo trimestre l'area di Orvieto risulta essere quella in cui i segni di ripresa risultano più deboli. Le imprese del settore dell'industria diminuiscono in entrambi i trimestri sia nell'area orvietana sia in quella narnese-amerina, mentre nel ternano si registra un segno positivo nel secondo trimestre del 2010. La ripresa, osservata a livello provinciale nel secondo trimestre nei settori delle costruzioni e del commercio-alberghi, risulta più marcata nell'area dei Comuni di Narni ed Amelia (tavola 1.2).

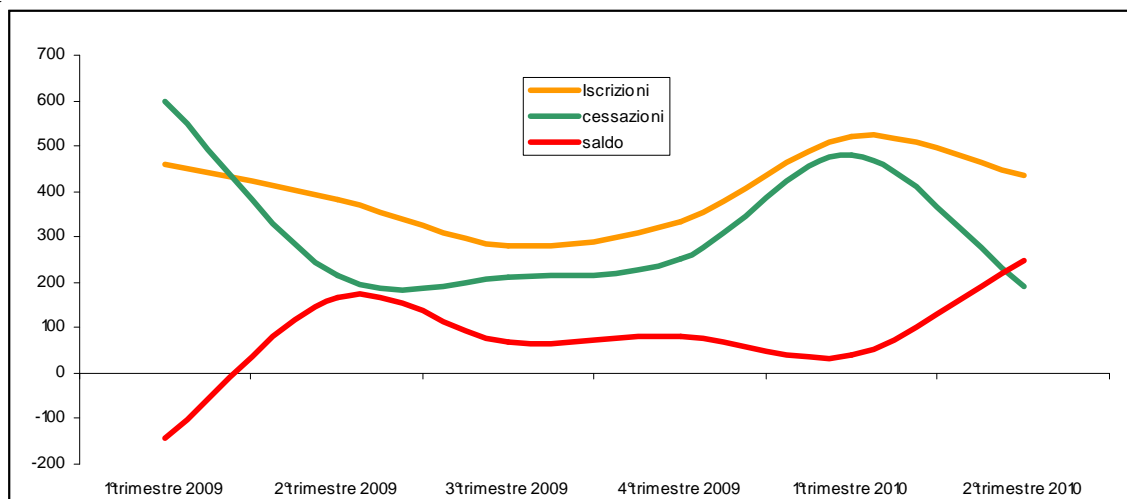
**Tavola 1.2 - Imprese attive iscritte nel registro imprese della camera di commercio di Terni per area territoriale e settore di attività - 4° trim 2009-2° trim 2010.**

AREE TERRITORIALI / SETTORI DI ATTIVITA'	Valori assoluti			Variazioni %	
	2° Trimestre 2010	1° Trimestre 2010	4° Trimestre 2009	2° 2010/1° 2010	1° 2010/4° 2009
<b>Orvieto</b>	<b>4.327</b>	<b>4.319</b>	<b>4.375</b>	<b>0,2</b>	<b>-1,3</b>
Agricoltura	1.287	1.281	1.301	0,5	-1,5
Industria	388	389	396	-0,3	-1,8
Costruzioni	646	652	667	-0,9	-2,2
Commercio e alberghi	1.263	1.262	1.276	0,1	-1,1
Altri servizi e nc	743	735	735	1,1	0,0
<b>Narni-Amelia</b>	<b>4.856</b>	<b>4.796</b>	<b>4.853</b>	<b>1,3</b>	<b>-1,2</b>
Agricoltura	1.525	1.507	1.530	1,2	-1,5
Industria	440	443	458	-0,7	-3,3
Costruzioni	806	790	810	2,0	-2,5
Commercio e alberghi	1.319	1.293	1.308	2,0	-1,1
Altri servizi e nc	766	763	747	0,4	2,1
<b>Terni</b>	<b>10.184</b>	<b>10.070</b>	<b>10.181</b>	<b>1,1</b>	<b>-1,1</b>
Agricoltura	1.107	1.101	1.116	0,5	-1,3
Industria	938	930	942	0,9	-1,3
Costruzioni	1.494	1.473	1.509	1,4	-2,4
Commercio e alberghi	3.938	3.898	3.943	1,0	-1,1
Altri servizi e nc	2.707	2.668	2.671	1,5	-0,1
<b>Totale</b>	<b>19.367</b>	<b>19.185</b>	<b>19.409</b>	<b>0,9</b>	<b>-1,2</b>

Fonte: Camera di commercio di Terni - Registro imprese

Nel secondo trimestre 2010 il bilancio del movimento delle imprese iscritte alla Camera di commercio registra un saldo positivo di 247 unità, nettamente superiore ai numeri dei trimestri precedenti (figura 1.1).

**Figura 1.1 - Movimento delle imprese iscritte alla Camera di commercio di Terni - 1° trimestre 2009-2° trimestre 2010**



Fonte: Camera di commercio di Terni - Registro imprese

## 1.2 - Risultati delle imprese sui mercati esteri

In base ai dati Istat, il valore delle esportazioni delle imprese ternane è cresciuto del 59,2% tra il 2° trimestre 2010 e il 2° trimestre 2009. L'incremento ha interessato principalmente il settore primario (+73,3%), il settore dell'estrazione di minerali (+239,4%) e quelli manifatturieri relativi a: prodotti della metallurgia (+95,0%), prodotti chimico-farmaceutici (+266,0%) e mezzi di trasporto (+518,6%).

Le importazioni sono cresciute del 113,2%, con una consistente riduzione dell'avanzo commerciale, passato da 126 a 36 milioni di euro (tavola 1.3).

**Tavola 1.3 - Importazioni e esportazioni per settore di attività - Provincia di Terni - 2° trimestre 2010**

SETTORI DI ATTIVITA'	Importazioni		Esportazioni	
	Valori assoluti (in euro)	Variatz % su 2°trim 2009	Valori assoluti (in i euro)	Variatz % su 2°trim 2009
Prodotti dell'agricoltura, della silvicoltura e della pesca	1.367.645	44,7	2.798.489	73,3
Prodotti dell'estrazione di minerali da cave e miniere	6.374.401	303,9	50.707	239,4
Prodotti alimentari, bevande e tabacco	5.828.306	-22,1	17.138.648	17,3
Prodotti tessili, abbigliamento, pelli e accessori	7.491.999	66,9	35.373.286	40,9
Legno e prodotti in legno; carta e stampa	8.510.969	45,7	263.260	44,3
Coke e prodotti petroliferi raffinati	4.834.805	-44,3	1.290	57,9
Sostanze e prodotti chimici	32.451.748	10,6	49.361.437	11,2
Articoli farmaceutici, chimico-medicinali e botanici	689.082	64,5	53.416	266,0
Articoli in gomma e materie plastiche, altri prodotti della lavorazione di minerali non metalliferi	21.479.176	24,4	45.770.798	19,0
Metalli di base e prodotti in metallo, esclusi macchine e impianti	467.563.470	154,0	430.238.407	95,0
Computer, apparecchi elettronici e ottici	19.802.557	42,8	3.908.673	22,6
Apparecchi elettrici	7.818.688	194,5	18.839.984	32,4
Macchinari ed apparecchi n.c.a.	14.516.904	2,6	58.869.580	-1,0
Mezzi di trasporto	19.324.471	103,5	11.906.831	518,6
Prodotti delle altre attività manifatturiere	6.631.904	485,0	609.458	54,8
Altri prodotti	26.946.535	530,4	12.437.321	61,2
<b>Totale</b>	<b>651.632.660</b>	<b>113,2</b>	<b>687.621.585</b>	<b>59,2</b>

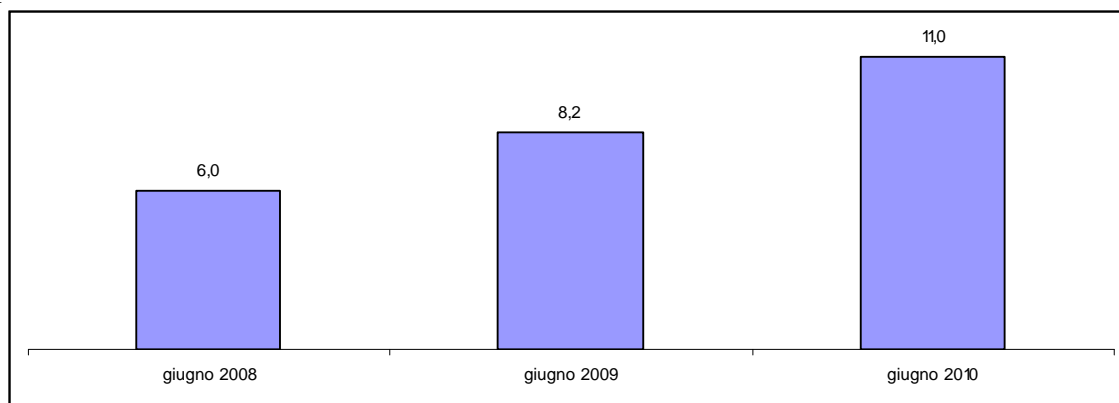
Fonte: Istat, Statistiche sul commercio estero



### 1.3 - I contributi previdenziali pagati dalle imprese

Il momento di difficoltà attraversato dal sistema delle imprese si è riflesso anche sull'andamento dei contributi insoluti da versare all'Inps, in aumento sia nel 2009 che nel 2010 (dati al primo semestre), tanto in valore assoluto quanto come incidenza rispetto alle somme da versare. In particolare la quota di insoluti passa dal 6,0% del primo semestre 2008, all'8,2% del primo semestre 2009, all'11,0% del primo semestre 2010 (figura 1.2).

**Figura 1.2 - Contributi insoluti delle imprese da versare all'INPS - Provincia di Terni - 1° semestre 2008 - 2010**



Fonte: Inps

## 2. Lo stato dell'occupazione

### 2.1 - L'offerta di lavoro



Secondo la rilevazione dell'Istat sulle forze di lavoro, nel 2009 il numero di occupati residenti nella provincia è diminuito di 2 mila unità, anche il numero delle persone in cerca di occupazione è cresciuto dello stesso ammontare (tavola 2.1). La riduzione dell'occupazione si concentra sul versante della componente femminile, dove si registra una tendenza delle ex-occupate a uscire dal mercato del lavoro piuttosto che a ricercare una nuova occupazione.

**Tavola 2.1 - Forze di lavoro per sesso e condizione - Provincia di Terni - Anno 2009 - Valori in migliaia**

CONDIZIONE	Maschi		Femmine		Totale	
	Consistenza	Variazione rispetto al 2008	Consistenza	Variazione rispetto al 2008	Consistenza	Variazione rispetto al 2008
Occupati	53	1	37	-3	90	-2
In cerca di occupazione	2	1	4	1	7	2
Non forze di lavoro	41	-2	66	3	107	1
<b>Totale</b>	<b>97</b>	<b>0</b>	<b>107</b>	<b>1</b>	<b>204</b>	<b>1</b>

Fonte: Istat, rilevazione sulle forze di lavoro

La flessione del numero di occupati, che interessa quasi esclusivamente i lavoratori dipendenti, è presente sia nel settore dell'industria che nei servizi ed è in parte compensata da un incremento di occupati nel settore primario (tavola 2.2).

Il tasso di occupazione della popolazione in età da lavoro (tra 15 e 64 anni) è sceso nel 2009 dal 62,0% al 60,2%, con una diminuzione di 1,8 punti percentuali. Tra le donne si ha una riduzione di 4,8 punti percentuali, mentre tra gli uomini il tasso di occupazione cresce di 1,2 punti percentuali (tavola 2.3).

Nel 2009 il tasso di disoccupazione nella provincia ha raggiunto il 7,1% contro il 4,3% del 2008 (tavola 2.3). Il tasso di disoccupazione femminile si mantiene su livelli più che doppi rispetto a quello maschile (10,6% contro 4,5%).

**Tavola 2.2 - Occupati per condizione e settore di attività - Provincia di Terni - Anno 2009 - Valori in migliaia**

SETTORI DI ATTIVITA'	Dipendenti		Indipendenti		Totale	
	Anno 2009	Variazione rispetto al 2008	Anno 2009	Variazione rispetto al 2008	Anno 2009	Variazione rispetto al 2008
Agricoltura	3	1	2	1	5	2
Industria	19	0	6	-1	25	-2
<i>di cui: costruzioni</i>	7	1	3	-1	9	0
Servizi	44	-3	17	0	61	-2
<b>Totale</b>	<b>66</b>	<b>-2</b>	<b>24</b>	<b>0</b>	<b>90</b>	<b>-2</b>

Fonte: Istat, rilevazione sulle forze di lavoro

**Tavola 2.3 - Tasso di Occupazione di disoccupazione della popolazione da 15 a 64 anni - Provincia di Terni - Anni 2008-2009 - Valori percentuali**

INDICATORI	Tasso di occupazione			Tasso di disoccupazione		
	Anno 2009	Anno 2008	Differenza 2009-2008	Anno 2009	Anno 2008	Differenza 2009-2008
Maschi	71,5	70,3	1,2	4,5	2,6	1,9
Femmine	49,1	53,9	-4,8	10,6	6,5	4,1
<b>Totale</b>	<b>60,2</b>	<b>62,0</b>	<b>-1,8</b>	<b>7,1</b>	<b>4,3</b>	<b>2,8</b>

Fonte: Istat, rilevazione sulle forze di lavoro

## 2.2 - La domanda di lavoro secondo i registri Inps

Nel 2009, gli addetti dipendenti registrati nell'archivio dell'Inps, pari a oltre un terzo del totale degli occupati nella provincia<sup>1</sup>, sono diminuiti del -4,6%. La riduzione maggiore si registra per le imprese tra 20 e 50 addetti e tra 100 e 500 addetti (tavola 2.4) ed è in linea con quanto rilevato dall'indagine Istat sulle forze di lavoro.

**Tavola 2.4 - Addetti dipendenti denunciati all'inps per classe di addetti dell'impresa al 31 dicembre - Provincia di Terni - Anni 2008 e 2009**

CLASSI DI ADDETTI	Valori assoluti		Variazione% 2009-2008
	31 dicembre 2008	31 dicembre 2009	
Da 1 a 4 addetti	7.376	7.521	2,0
5 - 10	6.254	6.000	-4,1
11 - 20	5.151	4.911	-4,7
21 - 50	5.535	5.030	-9,1
51 - 100	3.337	3.621	8,5
101 - 500	5.685	4.651	-18,2
Oltre 500	3.325	3.226	-3,0
<b>Totale</b>	<b>36.663</b>	<b>34.960</b>	<b>-4,6</b>

Fonte: Inps

Al 30 giugno 2010 il numero di artigiani iscritti all'Inps risulta in diminuzione del -0,6% rispetto al 31 dicembre 2009, proseguendo il trend negativo riscontrato nel corso del 2009. I commercianti iscritti risultano invece in aumento dell'1,4% con un'inversione dell'andamento negativo del 2009 (tavola 2.5).

**Tavola 2.5 - Artigiani e commercianti denunciati all'inps per posizione nella professione - Provincia di Terni - 31 dicembre 2008-2009 e marzo 2010**

CATEGORIE	Valori assoluti			Variazioni %	
	31 dicembre 2008	31 dicembre 2009	30 giugno 2010	2009- 2008	giugno 2010- dicembre 2009
<b>Artigiani</b>	<b>7.505</b>	<b>7.460</b>	<b>7.416</b>	<b>-0,6</b>	<b>-0,6</b>
Titolari	6.844	6.790	6.755	-0,8	-0,5
Collaboratori	661	670	661	1,4	-1,3
<b>Commercianti</b>	<b>8.328</b>	<b>8.319</b>	<b>8.435</b>	<b>-0,1</b>	<b>1,4</b>
Titolari	7.275	7.294	7.413	0,3	1,6
Collaboratori	1.053	1.025	1.022	-2,7	-0,3
<b>TOTALE</b>	<b>15.833</b>	<b>15.779</b>	<b>15.851</b>	<b>-0,3</b>	<b>0,5</b>

Fonte: Inps

<sup>1</sup> I dati fanno riferimento al numero di dipendenti delle imprese che pagano i contributi nella provincia di Terni, anche se possono lavorare in unità locali situate fuori provincia.

## 2.3 - I flussi degli avviamenti al lavoro

Rimane sostanzialmente stabile il numero dei rapporti di lavoro attivati nel 1° semestre 2010, rispetto allo stesso periodo del 2009<sup>2</sup>. Gli avviamenti al lavoro subordinato comunicati ai Centri per l'impiego della Provincia di Terni aumentano nel periodo considerato dello 0,6%, rispetto allo stesso periodo dell'anno precedente (tavola 2.6).

Rispetto alla tipologia contrattuale si rileva una forte flessione degli avviamenti a tempo indeterminato. Il fenomeno è in parte dovuto alla diminuzione del numero dei rapporti di lavoro relativi all'assistenza agli anziani<sup>3</sup>, in parte alle difficoltà e alle incertezze di mercato che le aziende stanno vivendo in questo periodo.

A fronte della flessione degli avviamenti a tempo indeterminato, aumenta il numero dei rapporti di lavoro attivati con altre tipologie contrattuali (contratti di lavoro a tempo determinato, lavoro intermittente e lavoro interinale) e con contratti di lavoro autonomo.

Il numero degli avviamenti aumenta lievemente nell'ambito territoriale ternano.

**Tavola 2.6 - Avviamenti al lavoro per tipo di contratto, cittadinanza e Centro per l'impiego - Provincia di Terni - 2° trimestre 2010**

CARATTERISTICHE	1° Semestre 2010	1° Semestre 2009	Variazione %
<b>Lavoro dipendente</b>	<b>12.801</b>	<b>12.730</b>	<b>0,6</b>
Tempo determinato	7.473	7.077	5,6
Tempo indeterminato	2.646	3.565	-25,8
Apprendistato	835	888	-6,0
Lavoro intermittente	1.115	633	76,1
Contratto interinale	694	521	33,2
Altre tipologie	38	46	-17,4
<b>Lavoro autonomo</b>	<b>1.979</b>	<b>1.948</b>	<b>1,6</b>
<i>di cui lavoro a progetto o co.co.co.</i>	<i>1.534</i>	<i>1.570</i>	<i>-2,3</i>
<b>Orvieto</b>	<b>3.381</b>	<b>3.471</b>	<b>-2,6</b>
Lavoro dipendente	3.203	3.255	-1,6
Lavoro autonomo	178	216	-17,6
Cittadini stranieri	696	791	-12,0
<b>Terni</b>	<b>11.399</b>	<b>11.207</b>	<b>1,7</b>
Lavoro dipendente	9.598	9.475	1,3
Lavoro autonomo	1.801	1.732	4,0
Cittadini stranieri	2.640	2.908	-9,2
<b>TOTALE</b>	<b>14.780</b>	<b>14.678</b>	<b>0,7</b>
<i>Di cui cittadini stranieri</i>	<i>3.336</i>	<i>3.699</i>	<i>-9,8</i>

Fonte: Provincia di Terni, Centro per l'impiego

<sup>2</sup> Il confronto dei dati è stato effettuato con riferimento allo stesso semestre dell'anno precedente al fine di evitare distorsioni legate al fenomeno delle assunzioni stagionali.

<sup>3</sup> In questo settore la maggior parte degli avviamenti sono effettuati con contratto di lavoro a tempo indeterminato.

I dati dei Centri per l'impiego al 30/6/2010 attestano, rispetto alla stessa data del 2009, una crescita del 13,3% del numero degli iscritti nelle liste di disoccupazione, che, nel caso dei cittadini stranieri, è pari al 33,7% (tavola 2.7).

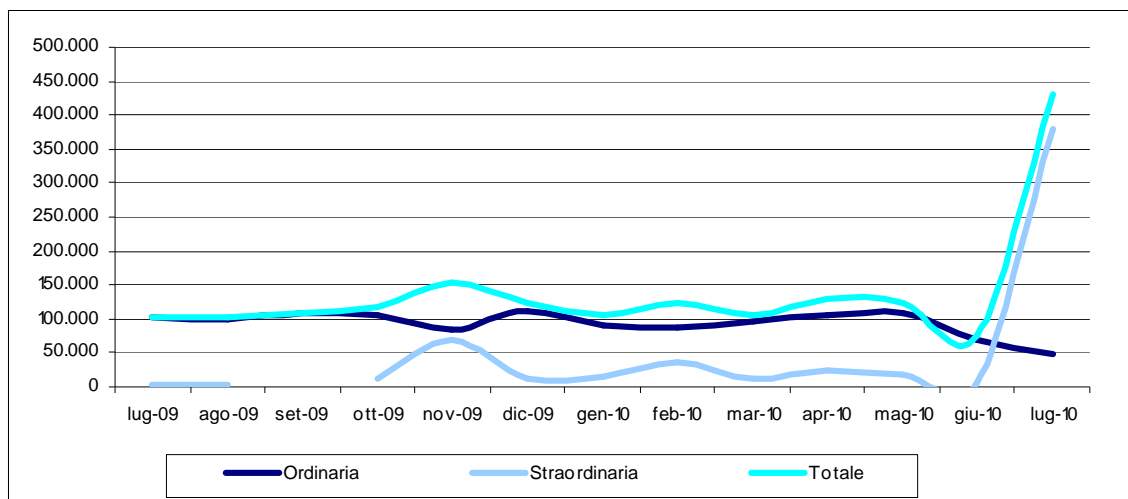
**Tavola 2.7 - Disoccupati iscritti ai centri per l'impiego per Centro per l'impiego e nazionalità Provincia di Terni - 2° trimestre 2010**

CPI, NAZIONALITA'	1° Semestre 2010	1° Semestre 2009	Variazione %
<b>Orvieto</b>	<b>3.257</b>	<b>2.763</b>	<b>17,9</b>
Italiani	2.795	2.434	14,8
Stranieri	462	329	40,4
<b>Terni</b>	<b>19.483</b>	<b>17.314</b>	<b>12,5</b>
Italiani	16.240	14.872	9,2
Stranieri	3.243	2.442	32,8
<b>Totale</b>	<b>22.740</b>	<b>20.077</b>	<b>13,3</b>
Italiani	19.035	17.306	10,0
Stranieri	3.705	2.771	33,7

Fonte: Provincia di Terni, Centro per l'impiego

L'impatto della crisi sul mercato del lavoro è stato contenuto dal massiccio ricorso alla Cassa integrazione guadagni. Secondo i dati Inps, il numero di ore autorizzate è cresciuto a luglio 2010 e l'aumento risulta concentrato soprattutto nella gestione straordinaria (Figura 2.1).

**Figura 2.1 - Ore autorizzate di cassa integrazione guadagni per tipo di gestione**



Fonte: Inps

Nel primo trimestre 2010, la Direzione provinciale del lavoro di Terni ha rilevato su 345 verifiche 16 casi di lavoro sommerso (4,6%). Se i dati sul sommerso per settore di attività vengono ponderati in modo da tenere conto del peso effettivo del complesso del lavoro dipendente tra i settori di attività (calcolato in base ai dati Istat sulle forze di lavoro), il tasso di sommerso risulta pari al 4,3%, in linea con il tasso non corretto (tavola 2.8).

**Tavola 2.8 - Lavoratori sommersi e verificati per settore di attività - Provincia di Terni - 2° Trimestre 2010**

SETTORI DI ATTIVITA'	Sommersi (a)	Verificati (b)	a/b
Agricoltura	0	8	0,0
Industria	5	76	6,6
Edilizia	4	80	5,0
Terziario	7	181	3,9
<b>Totale</b>	<b>16</b>	<b>345</b>	<b>4,6</b>

Fonte: Direzione provinciale del lavoro di Terni

Sempre secondo i dati della Direzione provinciale del lavoro di Terni le controversie di lavoro sono passate da 295 del 1° trimestre 2010 a 240 del 2° trimestre 2010. Più di un quinto delle controversie riguarda lavoratori stranieri e oltre la metà lavoratrici italiane (tavola 2.9).

**Tavola 2.9 - Controversie di lavoro per settore di attività, sesso e cittadinanza - Provincia di Terni - 2° trimestre 2010**

SETTORI DI ATTIVITA'	Italiani	Stranieri	Maschi	Femmine	Totale
4°trimestre 2009	201	79	167	113	280
1°trimestre 2010	223	72	165	130	295
2°trimestre 2010	185	55	106	134	240
2°TRIMESTRE 2010					
Agricoltura	2		1	1	2
Credito	12		8	4	12
Commercio	42	13	15	40	55
Industria	43	6	13	36	49
Varie	86	36	69	53	122
<b>Totale</b>	<b>185</b>	<b>55</b>	<b>106</b>	<b>134</b>	<b>240</b>

Fonte: Direzione provinciale del lavoro di Terni

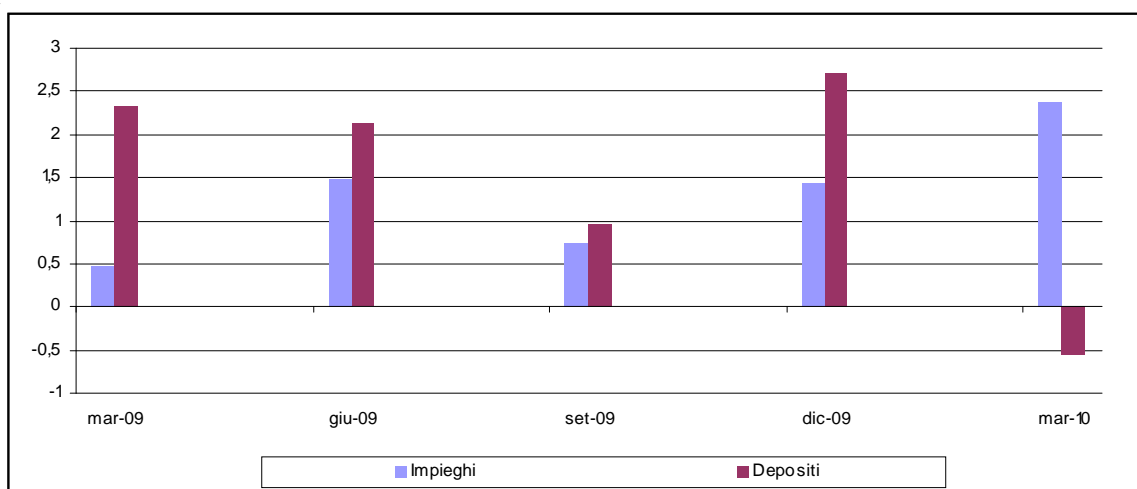


### 3. L'intermediazione finanziaria

#### 3.1 - La raccolta bancaria

Alla fine del 1° trimestre 2010 gli impieghi bancari hanno un andamento crescente rispetto al trimestre precedente. Anche su base annua si registra un aumento tra marzo 2010 e marzo 2009, periodo in cui si è registrato il più basso tasso di incremento sul periodo di riferimento. I depositi bancari sono risultati in diminuzione nel 1° trimestre 2010, dopo avere registrato variazioni positive nel corso di tutto il 2009.

**Figura 3.1 - Impieghi e depositi bancari -Provincia di Terni - marzo 2009 - marzo 2010**  
(variazioni rispetto al trimestre precedente)



Fonte: Banca d'Italia

#### 3.2 - I protesti

Nel corso del primo semestre 2010 diminuisce la non solvibilità nei pagamenti, misurata dall'andamento dei protesti registrato dalla Camera di commercio. Diminuisce, in particolare, sia l'ammontare dei protesti che l'importo complessivo degli stessi (con un calo percentuale rispettivamente pari a -9,1% e -17,8%); diminuisce anche l'importo medio che passa da 2.623 a 2.374 euro (-9,5%, tavola 3.1).

**Tavola 3.1 - Numero e importo dei protesti - Provincia di Terni - 1° semestre 2010**

	1° semestre 2010	1° semestre 2009	Variazione %
Numero	2.196	2.416	-9,1
Importo (in euro)	5.212.356	6.338.164	-17,8
Importo medio (in euro)	2.374	2.623	-9,5

Fonte: Camera di commercio di Terni

## 4. Il turismo



Nel corso del primo semestre 2010, secondo i dati della regione Umbria, gli arrivi nelle strutture ricettive della provincia aumentano dell'1,2% mentre le notti di presenza diminuiscono del -1,4%. Un contributo positivo alla domanda turistica è dato dai clienti stranieri per i quali crescono sia gli arrivi che le presenze, mentre segnali negativi arrivano dai clienti italiani. L'orvietano è l'unico comprensorio dove aumentano sia gli arrivi che le presenze, mentre in quello ternano si registra una flessione in entrambi i settori (tavola 4.1).

**Tavola 4.1 - Arrivi e presenze nelle strutture ricettive per nazionalità dei clienti - Provincia di Terni - 1° semestre 2009-2010**

CIRCOSCRIZIONI TURISTICHE	Italiani		Stranieri		Totale	
	Arrivi	Presenze	Arrivi	Presenze	Arrivi	Presenze
1° SEMESTRE 2010						
Amerino	8.595	20.930	3.856	6.371	12.451	27.301
Orvietano	35.025	67.183	25.019	55.397	60.044	122.580
Ternano	54.908	119.480	8.439	25.106	63.347	144.586
<b>Totale</b>	<b>98.528</b>	<b>207.593</b>	<b>37.314</b>	<b>86.874</b>	<b>135.842</b>	<b>294.467</b>
1° SEMESTRE 2009						
Amerino	9.132	17.958	3.543	7.679	12.675	25.637
Orvietano	35.963	68.211	21.917	46.747	57.880	114.958
Ternano	55.293	131.475	8.429	26.562	63.722	158.037
<b>Totale</b>	<b>100.388</b>	<b>217.644</b>	<b>33.889</b>	<b>80.988</b>	<b>134.277</b>	<b>298.632</b>
VARIAZIONI %						
Amerino	-5,9	16,5	8,8	-17,0	-1,8	6,5
Orvietano	-2,6	-1,5	14,2	18,5	3,7	6,6
Ternano	-0,7	-9,1	0,1	-5,5	-0,6	-8,5
<b>Totale</b>	<b>-1,9</b>	<b>-4,6</b>	<b>10,1</b>	<b>7,3</b>	<b>1,2</b>	<b>-1,4</b>

Fonte: Regione Umbria



